

# Agrarmeteorologischer Wochenbericht für Brandenburg, Sachsen-Anhalt, Thüringen und Sachsen

herausgegeben vom Deutschen Wetterdienst, Abt. Agrarmeteorologie, Außenstelle Leipzig



Bezugspreis: jährlich 125,00 Euro incl. MwSt.  
bei Postbezug zzgl. Bearbeitungsgebühr  
Informationen zum Bezug  
über Internet unter  
[www.agrowetter.de/produkte](http://www.agrowetter.de/produkte)

Kärnerstraße 68  
04288 Leipzig  
Telefon: 069 8062 9896  
Telefax: 069 8062 9889  
E-Mail: [lw.leipzig@dwd.de](mailto:lw.leipzig@dwd.de)

Alle Rechte vorbehalten. Nachdruck, auch auszugsweise, verboten. Kein Teil des Werkes darf ohne schriftliche Einwilligung des Deutschen Wetterdienstes in irgendeiner Form (Fotokopie, Mikrofilm oder ein anderes Verfahren), auch nicht für Zwecke der Unterrichtsgestaltung, reproduziert oder unter Verwendung elektronischer Systeme verarbeitet, vervielfältigt oder verbreitet werden. Die Einspeisung in elektronische Systeme und die kommerzielle Nutzung der hier veröffentlichten Daten wird ausdrücklich untersagt.

Jahrgang: 2021

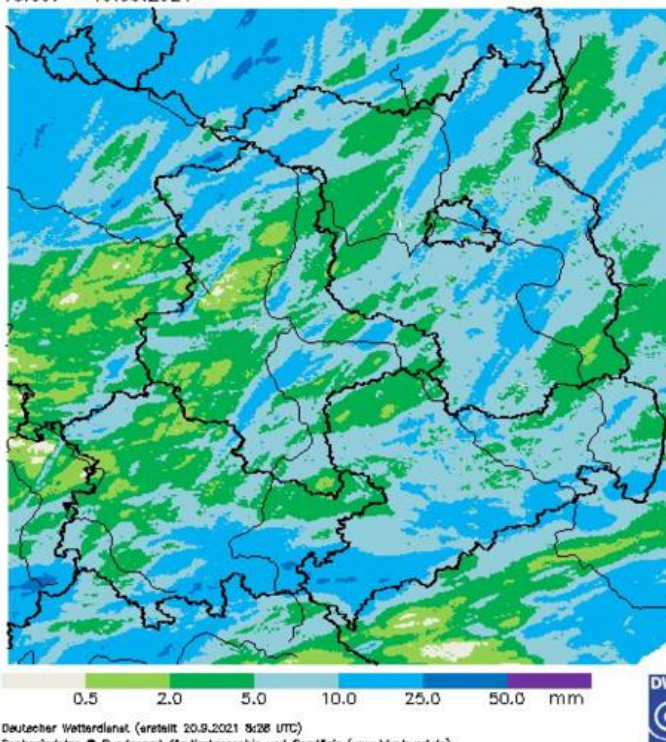
Woche: 13.9.21 bis 19.9.21

Nummer: 37

## Die Witterung und ihre Auswirkungen auf die Landwirtschaft

**Wetterlage:** Die 37. Kalenderwoche startete unter Hochdruckeinfluss. Bei wolkigem oder heiterem Himmel blieb es niederschlagsfrei und die Lufttemperatur stieg auf 17 bis 22, im Anhaltischen bis 24°C. In der Nacht war es gering bewölkt. Gebietsweise bildeten sich Dunst- oder Nebelfelder, die sich jedoch am Dienstagfrüh wieder rasch auflösten und es folgte nochmals ein niederschlagsfreier Tag mit viel Sonnenschein und Höchstwerten zwischen 22 und 27°C. Nur im Norden Brandenburgs war es nicht ganz so warm. In der Nacht zum Mittwoch verdichteten sich die Wolken und mit der heranziehenden Störung eines Tiefs mit Zentrum über der Nordsee setzte gegen Mittwochmorgen vom Nordwesten Brandenburgs bis nach Thüringen hin etwas Regen ein. Im Zuge des Okklusionsprozesses der Fronten des genannten Tiefs, der genau über dem Berichtsgebiet stattfand, verstärkten sich die Niederschläge und nahmen schauerartigen Charakter an und wurden örtlich gewittrig begleitet. Bis zum Mittwochabend hatte jeder Landstrich im Berichtsgebiet mindestens einen Schauer erlebt, wobei die Mengen zwischen kaum messbar bis über 10 mm variierten. Die Luftmasse war mit Höchstwerten zwischen 21 und 26°C zunächst noch spätsommerlich temperiert. Nur in Teilen Südthüringens war schon die einfließende kältere Luft mit Spitzenwerten von nur noch 19°C spürbar. In der Nacht zum Donnerstag zog der Regen

Wochensumme Niederschlag  
13.09. – 19.09.2021



Deutscher Wetterdienst (erstellt 20.9.2021 5:26 UTC)  
Geobasisdaten © Bundesamt für Kartographie und Geodäsie ([www.bkg.bund.de](http://www.bkg.bund.de))

südostwärts ab und nur zwischen östlichem Thüringer Wald und Zittauer Gebirge waren am Donnerstagmorgen noch teils kräftige Regenfälle anzutreffen, die sich jedoch rasch abschwächten, aber nicht ganz abklangen. In der Kaltluft war das Temperaturniveau auf 16 bis 21°C gesunken und der Wettercharakter war am Donnerstag in weiten Teilen wolkig. Im Norden Sachsen-Anhalts und Brandenburgs war in den Abendstunden und in der Nacht zum Freitag bei dichter Bewölkung etwas Regen oder Sprühregen zu sehen. Grund dafür war ein Tief, dessen Zentrum sich im Laufe des Freitages von Bornholm ins östliche Polen bzw. nach Belarus verlagerte. So war der Freitag durch wechselnde, meist jedoch starke Bewölkung gekennzeichnet, die gebietsweise leichten, teils schauerartig anmutenden Regen oder auch geringen Sprühregen auslöste. Dabei waren die Höchstwerte bei 15 bis 20°C begrenzt. Am Sonnabend schwenkte rückseitig des Tiefs dessen Okklusion von Norden in die Regionen des Berichtsgebietes und brachte noch etwas kältere Luft. Während es am Sonnabend noch zu 14 bis 19°C reichte, waren es am Sonntag nur noch 11 bis 16°C. Insbesondere am Sonnabend wurde durch die angesprochene Luftmassengrenze ein herbstlicher Wettercharakter produziert, der vielerorts tiefhängende, teils hochnebelartige Bewölkung zeigte, aus der es Regen oder Sprühregen gab. Die Mengen verteilten sich dabei zwischen kaum messbar in Teilen von Prignitz, Altmark und Westthüringens bis zu 7 mm im Stau des Erzgebirges. Der Sonntag war zwar auch noch überwiegend stark bewölkt, aber der eine oder andere Zeitabschnitt mit ein paar Minuten Sonnenschein war in einigen Regionen auch zu erleben. Nennenswerten Niederschlag gab es nur am Vormittag im Bergland, denn das Gebiet gelangte allmählich unter den Einfluss eines Hochs mit Zentrum über Skandinavien. In der Nacht zum Montag blieb es aber bei meist dichter Bewölkung. Insgesamt war die 37. Kalenderwoche etwas zu warm. Die Abweichungen der Wochentemperatur streuen zwischen 0,5 und 1,6 K. Die Sonnenscheindauer lag deutlich unter dem Durchschnittswert. Mit 14 bis 27 Stunden sind nur zwischen einem und zwei Dritteln der üblichen Sonnenscheinstunden registriert worden. Beim Niederschlag prägt sich der schauerartige Charakter bis nach Wochenmitte durch. Es sind Mengen zwischen 2 und 30 mm registriert worden. Damit variieren die relativen Angaben zwischen 15 und über 200 Prozent, wobei die meisten Standorte unterdurchschnittliche Niederschlagshöhen verbuchen mussten.

**Boden:** Die Wochensumme der Potenziellen Evapotranspiration variiert zwischen 8 und 15 mm. Damit ist die Klimatische Wasserbilanz bei etwa zwei Drittel der Stationen negativ und bei einem Drittel positiv. Das führt zu nur geringen Änderungen

der Bodenfeuchte. Erosionsereignisse wurden nicht bekannt. Die Bodentemperatur geht allmählich zurück. Während am Wochenbeginn noch etwa 15 bis 20°C als Tagesmittel in allen Schichten bis 50 cm Tiefe angegeben werden konnten, waren es zum Wochenausklang 10 bis 15°C.

**Pflanze:** Das Wetter sorgte für eine Weiterentwicklung der Rüben und des Mais. Das Auflaufen von Winterraps, Zwischenfrüchten und erster Wintergerste kann ohne meteorologische Limitierungen stattfinden. Im Winterraps war auf zunehmende Erdflöheaktivitäten zu achten.

**Arbeitsprozess:** Bodenbearbeitung, Unkrautbekämpfung und Herbstsaat stand auf den Feldern im Mittelpunkt. Im Obstbau läuft die Apfelernte weiter und auch die Weinlese wird fortgeführt. Allmählich nehmen Hopfen- und Silomaisernte Fahrt auf. Im Grünland wurde –wo möglich- nochmals ein Schnitt durchgeführt. Mancherorts wurden Kartoffeln gerodet und in einzelnen Regionen wurde in der zweiten Wochenhälfte die Zuckerrübenerte begonnen.

**Ausblick:** In Bodennähe herrscht bis in den Donnerstag hinein Hochdruckwetter, aber in höheren Schichten ist zyklonaler Einfluss spürbar, so dass der Himmel meist stark bewölkt sein wird, aber Niederschlag ist selten und wenn, dann nur gering. Am Donnerstag nähert sich ein Sturmtief und mit auflebendem Wind verstärkt sich auch die Niederschlagsneigung. Insbesondere am Freitag kommt es zu Regen, aber mit Pausen zwischendrin und im Laufe des Sonnabends klingen die Niederschläge ab. Bei wechselnder Bewölkung wird es dann bis zum Montag auch ab und an etwas Sonne geben und es bleibt niederschlagsfrei. Morgens ist Dunst oder Nebel möglich. Die Höchstwerte erreichen am Dienstag 12 bis 16°C. Danach sind 16 bis 21°C möglich. In der Nacht zum Dienstag sind Tiefstwerte zwischen 9 und 4°C zu erwarten. Örtlich kann es bei Aufklaren auch darunter gehen und in ungünstigen Lagen sind in Bodennähe Werte in Gefrierpunktnähe nicht auszuschließen. In den Folgenächten wird es mit Minima zwischen 12 und 7°C nicht mehr ganz so frisch. Der Wind weht anfangs schwach, im Laufe des Donnerstags frischt er kräftig auf, beruhigt sich aber im Laufe des Freitags und weht ab Sonnabend wieder schwach aus Richtungen zwischen Südwest und West. Im Laufe des Sonntags dreht er auf Süd, teils auch Südost.

### Vorläufige Witterungsdaten der Berichtswoche 13.9.21 bis 19.9.21

Station	Höhe in m	TMIT MITT	Diff Abwe	TMAX MITT	TMIN MITT	TERD MITT	SONN SUMM	in % v.No	NIED SUMM	in % v.No	VERD SUMM	MIWI MITT
<b>Brandenburg</b>												
Wiesenburg	187	14.8	0.7	18.9	11.6	10.3	22.5	59.6	13.0	105.7	9.9	3.0
Neuruppin	50	14.8	0.7	18.6	11.3	10.0	(19.0)	(52.0)	6.6	63.7	9.2	1.9
Angermünde	56	14.8	0.5	18.8	10.9	9.8	14.1	36.7	4.4	41.1	9.9	3.1
Potsdam	81	15.3	0.7	19.1	12.6	11.3	21.9	54.3	11.8	106.7	9.0	3.9
Berlin-Schönef.	47	15.7	1.0	19.4	12.3	10.6	22.9	58.0	7.0	68.5	10.8	3.7
Lindenberg	98	15.5	0.9	19.3	12.3	11.2	26.2	65.4	11.1	102.0	11.6	2.8
Cottbus	69	15.7	1.1	19.9	11.6	9.9	24.1	61.1	6.4	58.3	13.5	1.9
<b>Sachsen-Anhalt</b>												
Seehausen	21	15.2	0.9	18.8	11.5	10.6	(15.4)	(41.1)	17.3	152.1	9.3	3.2
Gardelegen	47	15.4	1.2	19.5	11.8	10.7	(15.9)	(44.3)	8.7	82.9	10.1	2.1
Magdeburg	79	16.2	1.4	20.0	12.5	9.7	22.5	59.3	4.4	42.9	10.8	2.1
Harzgerode	404	13.7	1.1	(17.5)	9.6	8.5	(19.4)	(53.2)	(4.7)	(37.5)	8.9	2.4
Jessnitz	74	16.1	1.4	20.2	12.6	10.7	(22.3)	(59.3)	5.0	43.5	12.5	2.7
Wittenberg	105	15.8	1.1	19.6	12.9	11.9	23.0	60.0	14.6	130.7	12.3	2.3
Bernburg	84	16.1	1.1	20.7	12.6	11.6	(21.9)	(58.0)	6.0	52.2	12.1	2.9
Kreipitzsch	246	15.3	1.0	18.9	11.9	10.7	22.0	58.7	8.1	71.5	11.7	2.8
<b>Thüringen</b>												
Artern	164	15.9	1.3	19.5	12.4	9.7	20.8	57.3	4.5	43.5	11.9	2.5
Leinefelde	356	14.7	1.3	17.9	11.4	9.7	20.3	57.4	8.5	62.4	9.5	2.7
Erfurt-Binders.	312	15.1	1.3	19.0	11.1	8.4	20.7	55.8	5.3	49.3	12.2	3.1
Gera-Leumnitz	311	15.3	1.4	18.4	12.1	10.4	19.2	51.8	2.5	18.0	11.4	2.9
Meiningen	450	14.4	1.4	18.0	10.5	8.4	20.6	58.3	3.1	25.1	11.3	2.2
Neuhaus	845	12.1	1.3	14.9	9.6	7.7	(24.0)	(70.7)	19.2	91.6	6.8	2.6
<b>Sachsen</b>												
Dresden-Klotzs.	227	15.6	1.0	19.0	12.4	11.0	23.6	61.4	9.5	76.7	9.8	2.9
Görlitz	238	15.0	0.9	18.7	11.3	9.8	23.0	59.2	7.8	60.4	10.7	2.2
Leipzig-Schkeu.	131	15.9	1.1	19.5	12.9	11.3	21.5	55.8	4.2	35.8	12.4	3.0
Oschatz	150	15.8	1.2	20.1	12.6	11.2	20.2	54.0	2.3	19.9	11.7	2.6
Plauen	386	14.8	1.6	18.7	11.3	10.1	(19.8)	(56.4)	26.9	206.3	11.7	1.8
Chemnitz	418	14.9	1.1	17.9	12.4	10.9	21.6	58.1	14.9	99.3	8.6	2.9
Nossen	308	15.2	0.9	18.5	12.4	11.1	20.8	55.3	13.2	97.3	8.6	2.8
Dresden-Hoster.	114	16.0	1.1	19.8	12.1	10.5	22.9	61.2	9.7	78.4	10.9	2.7

TMIT = Wochenmittel der Lufttemperatur in 200 cm, °C

DIFF = Abweichung vom vieljährigen Mittelwert, K

TMAX = mittleres Maximum der Lufttemperatur in 200 cm, °C

TMIN = mittleres Minimum der Lufttemperatur in 200 cm, °C

TERD = mittleres Minimum der Lufttemperatur in Bodennähe (5 cm), °C

SONN = Wochensumme der Sonnenscheindauer, h

in % = Wochensumme in % vom vieljährigen Mittelwert

NIED = Wochensumme der Niederschlagshöhe, mm (Bezugszeitraum 0-24)

VERD = Wochensumme der potentiellen Verdunstung über Gras, in mm

MIWI = Wochenmittel der Windgeschwindigkeit, m/s

**Vorläufige Witterungsdaten der Berichtswoche 13.9.21 bis 19.9.21**

	Tagesmittel d. Lufttemp. in °C							Maximum der Lufttemperatur in °C						
	13.	14.	15.	16.	17.	18.	19.	13.	14.	15.	16.	17.	18.	19.
Wiesenburg	15.1	16.9	18.0	15.7	13.7	12.7	11.6	20.2	23.2	24.5	18.1	16.8	15.7	13.9
Neuruppin	14.5	14.3	17.5	16.9	14.1	13.9	12.7	18.8	21.4	23.1	19.0	15.5	17.3	15.4
Angermünde	14.6	14.5	16.8	17.5	14.3	13.6	12.4	17.9	20.8	23.6	20.1	17.2	15.9	16.4
Potsdam	15.4	16.2	17.9	16.9	14.3	13.8	12.7	19.6	22.5	23.6	19.0	16.4	17.2	15.5
Berlin-Schönef.	15.9	15.8	18.1	17.7	15.2	14.1	13.1	20.2	22.5	24.0	19.4	16.7	17.5	15.5
Lindenberg	16.4	16.4	18.3	17.4	14.7	13.3	12.0	20.7	21.8	25.2	19.9	16.8	16.4	14.6
Cottbus	16.6	17.2	18.5	17.8	14.8	13.3	12.0	21.9	23.7	25.4	20.4	17.6	16.0	14.5
Seehausen	14.8	15.4	17.9	16.8	14.4	14.3	12.8	19.0	22.5	21.7	18.7	16.5	17.4	15.8
Gardelegen	13.3	16.8	18.8	16.5	15.0	14.5	13.0	18.8	24.0	23.4	18.3	18.2	18.3	15.4
Magdeburg	16.2	18.4	19.4	16.9	15.2	14.5	12.8	21.6	24.7	25.0	19.0	17.7	17.5	14.7
Harzgerode	13.4	15.4	17.5	14.6	13.1	11.9	9.9	19.0	22.8	(20.7)	16.8	16.9	15.0	11.1
Jessnitz	16.5	18.1	19.3	17.3	15.4	13.8	12.2	22.4	25.7	23.1	20.4	17.6	17.6	14.9
Wittenberg	16.4	18.0	18.7	16.9	14.5	13.6	12.2	21.6	23.8	24.2	19.4	16.7	17.2	14.6
Bernburg	16.4	18.1	19.3	16.8	15.4	14.1	12.4	23.6	26.5	23.9	20.0	18.8	17.3	14.7
Kreipitzsch	16.1	17.7	18.5	16.3	14.3	13.3	10.9	22.0	25.1	20.8	19.2	17.0	16.0	12.2
Artern	16.7	17.9	18.8	16.9	15.1	13.9	11.8	22.0	25.1	21.6	19.8	17.3	17.7	13.2
Leinefelde	14.3	17.5	18.2	14.5	14.1	13.3	10.7	19.0	24.5	20.9	16.6	16.5	15.7	12.3
Erfurt-Binders.	15.3	17.9	18.8	15.5	14.1	13.4	10.9	21.0	26.2	21.1	18.1	17.8	16.4	12.4
Gera-Leumnitz	16.3	17.9	18.7	16.2	14.3	13.1	10.6	21.5	25.2	21.1	18.1	16.8	14.8	11.6
Meiningen	14.7	17.6	17.1	14.4	13.8	13.0	10.0	20.4	24.7	18.7	17.2	17.0	16.1	12.2
Neuhaus	13.8	16.0	15.2	12.3	10.3	10.4	6.9	19.1	21.6	16.2	14.9	12.3	12.2	8.3
Dresden-Klotzs.	16.8	18.0	19.3	16.8	14.6	12.6	10.9	21.0	24.5	23.8	19.3	16.6	15.0	12.9
Görlitz	16.4	16.7	18.6	16.6	14.0	12.2	10.8	21.6	24.7	23.9	18.6	16.0	13.3	13.1
Leipzig-Schkeu.	16.8	17.9	19.3	16.8	15.0	13.7	11.9	21.2	24.4	22.3	19.9	18.3	16.5	14.0
Oschatz	17.0	17.8	18.9	17.0	15.0	13.3	11.9	21.3	25.2	24.1	19.8	18.8	16.7	14.9
Plauen	15.1	17.3	18.6	15.2	14.0	13.0	10.5	21.8	25.7	21.6	17.4	16.7	16.0	12.0
Chemnitz	16.3	18.6	19.3	15.0	13.2	12.1	9.8	20.7	24.5	23.0	17.8	14.7	13.6	10.9
Nossen	16.5	18.1	19.7	16.0	13.9	12.1	10.3	20.8	24.3	23.8	18.6	15.6	13.9	12.2
Dresden-Hoster.	16.6	18.0	19.2	16.8	15.3	13.8	12.0	22.5	26.6	23.9	18.5	17.5	15.4	14.0

	Minimum der Lufttemperatur in °C							Sonnenscheindauer in h						
	13.	14.	15.	16.	17.	18.	19.	13.	14.	15.	16.	17.	18.	19.
Wiesenburg	10.8	10.7	13.9	13.3	11.8	10.7	9.9	7.4	11.4	2.2	0.8	0.3	0.2	0.2
Neuruppin	8.9	6.8	12.8	15.4	12.2	11.9	10.9	(3.2)	(11.0)	(2.0)	(1.7)	(0.1)	(0.4)	(0.6)
Angermünde	8.8	8.3	9.0	15.9	12.3	11.6	10.5	1.6	9.9	0.7	1.8	0.1	0.0	0.0
Potsdam	12.1	11.1	14.3	15.0	12.7	12.0	11.2	5.3	11.6	2.5	1.1	0.7	0.4	0.3
Berlin-Schönef.	11.1	9.1	13.4	15.5	13.3	12.6	11.4	6.5	11.3	2.8	0.8	0.0	0.5	1.0
Lindenberg	12.3	10.4	13.9	15.3	12.9	10.9	10.1	8.3	10.9	3.4	1.9	1.4	0.3	0.0
Cottbus	10.6	9.8	12.6	14.9	11.8	11.4	9.9	8.0	10.9	2.5	1.7	0.9	0.0	0.1
Seehausen	8.5	7.2	14.2	15.2	12.8	11.5	11.1	0.1	10.3	0.6	2.4	1.5	0.3	0.2
Gardelegen	8.3	8.8	14.5	14.8	12.9	11.9	11.5	1.2	10.4	0.5	2.4	0.9	0.5	0.0
Magdeburg	11.1	11.7	16.2	15.0	11.3	12.0	10.4	7.5	10.7	2.0	2.1	0.1	0.1	0.0
Harzgerode	8.0	6.4	14.2	11.1	9.8	9.5	8.4	5.1	(9.8)	(0.4)	2.4	1.0	0.7	0.0
Jessnitz	11.3	10.8	16.4	14.5	13.0	12.2	10.3	(6.5)	(10.8)	(1.6)	(2.2)	(0.5)	(0.2)	(0.5)
Wittenberg	13.0	12.2	15.7	14.3	12.3	11.8	10.9	6.5	10.8	2.4	2.6	0.1	0.5	0.1
Bernburg	10.9	10.4	16.4	15.3	12.9	11.7	10.5	(6.3)	(10.6)	(1.9)	(2.5)	(0.3)	(0.1)	(0.2)
Kreipitzsch	10.7	10.4	16.6	13.6	11.5	10.8	9.4	7.0	10.0	3.6	1.1	0.1	0.2	0.0
Artern	12.7	11.2	15.8	13.7	12.3	10.8	10.1	6.5	9.5	0.9	3.8	0.0	0.1	0.0
Leinefelde	9.0	10.7	15.6	13.1	12.0	10.5	8.7	3.6	9.4	0.5	2.4	1.8	2.6	0.0
Erfurt-Binders.	9.7	10.8	16.9	11.7	9.8	9.9	8.7	7.4	9.4	0.1	1.4	0.6	1.8	0.0
Gera-Leumnitz	11.8	9.5	16.8	13.3	12.4	11.3	9.5	6.2	11.0	0.6	1.1	0.1	0.2	0.0
Meiningen	8.6	11.1	15.3	12.4	10.2	9.3	6.4	7.7	8.5	0.0	0.7	1.3	2.3	0.1
Neuhaus	10.4	10.9	14.1	9.8	8.6	8.2	5.1	(8.8)	(9.6)	(0.0)	(1.2)	(1.0)	(2.8)	(0.6)
Dresden-Klotzs.	12.7	11.9	14.8	14.2	12.8	11.0	9.4	8.6	9.6	3.5	1.0	0.6	0.2	0.1
Görlitz	11.8	10.1	12.4	12.2	12.5	10.9	9.0	5.3	11.1	5.1	0.0	0.5	0.1	0.9
Leipzig-Schkeu.	13.0	11.8	16.8	14.2	13.0	12.3	9.3	6.4	10.8	0.8	1.7	0.9	0.0	0.9
Oschatz	12.1	11.7	13.6	14.8	12.9	12.2	10.6	5.5	10.8	0.8	1.6	0.7	0.1	0.7
Plauen	10.4	7.6	17.1	12.6	11.6	11.1	8.5	(7.6)	(10.5)	(0.3)	(0.6)	(0.3)	(0.5)	(0.0)
Chemnitz	13.3	12.4	17.2	12.7	12.3	10.6	8.3	8.2	11.6	1.0	0.6	0.2	0.0	0.0
Nossen	13.0	11.5	16.8	13.6	12.2	10.8	8.9	7.1	11.1	1.2	1.0	0.1	0.0	0.3
Dresden-Hoster.	12.1	11.2	13.2	12.1	13.1	12.4	10.5	7.4	11.3	3.1	0.4	0.6	0.0	0.1

**Vorläufige Witterungsdaten der Berichtswoche 13.9.21 bis 19.9.21**

	Niederschlagshöhe							Haude Verdunstung						
	13.	14.	15.	16.	17.	in mm		13.	14.	15.	16.	17.	in mm	
						18.	19.						18.	19.
Wiesenburg	.	.	10.6	0.0	0.4	2.0	.	1.8	3.1	0.4	1.2	1.5	0.6	1.3
Neuruppin	.	.	5.5	0.0	0.2	0.9	.	1.4	2.3	1.4	1.1	1.0	0.6	1.4
Angermünde	.	.	4.0	0.0	0.2	0.2	.	0.8	2.5	2.5	1.6	0.5	0.6	1.4
Potsdam	.	.	9.9	0.0	0.9	1.0	.	1.5	2.8	0.2	1.2	1.1	0.8	1.4
Berlin-Schönef.	.	.	6.0	0.0	0.0	1.0	.	1.7	2.7	0.4	1.9	1.4	1.1	1.6
Lindenberg	.	.	10.5	0.0	.	0.6	.	2.2	2.7	1.7	1.7	1.3	0.8	1.2
Cottbus	.	.	2.3	0.0	2.5	1.6	.	2.9	3.2	2.0	1.8	1.6	0.5	1.5
Seehausen	.	.	17.0	0.1	0.2	.	.	1.6	2.7	0.6	1.2	1.1	0.9	1.2
Gardelegen	0.2	.	8.2	0.0	.	0.3	.	1.1	3.2	0.4	1.2	1.4	1.2	1.6
Magdeburg	.	.	3.5	0.0	0.2	0.7	.	2.4	3.3	0.5	1.2	1.5	0.5	1.4
Harzgerode	.	.	(3.4)	0.1	0.1	1.1	.	1.7	2.6	0.4	0.9	1.5	0.8	1.0
Jessnitz	.	.	3.8	0.0	0.1	1.1	0.0	2.9	3.7	0.6	1.9	1.4	0.6	1.4
Wittenberg	.	.	12.7	0.0	.	1.9	.	3.0	3.4	0.5	1.8	1.4	0.4	1.8
Bernburg	.	.	5.5	0.0	.	0.5	.	2.6	4.0	0.5	1.3	1.4	0.8	1.5
Kreipitzsch	.	.	7.0	0.3	.	0.8	.	3.1	3.4	0.5	1.7	1.3	0.6	1.1
Artern	.	.	4.1	0.3	.	0.1	0.0	2.5	3.4	0.2	1.7	1.3	1.5	1.3
Leinefelde	.	.	8.3	0.1	.	0.1	0.0	2.1	3.0	0.6	0.9	1.0	0.9	1.0
Erfurt-Binders	.	.	4.7	0.3	.	0.3	0.0	2.8	3.3	1.0	1.6	1.4	1.2	0.9
Gera-Leumnitz	.	.	1.5	0.4	.	0.6	0.0	2.7	3.5	0.9	1.6	1.3	0.3	1.1
Meiningen	.	.	2.8	0.3	.	.	.	2.7	3.4	0.4	1.3	1.4	1.2	0.9
Neuhaus	.	.	12.6	6.5	.	0.0	0.1	2.6	2.2	0.1	0.6	0.4	0.6	0.3
Dresden-Klotzs	.	.	0.4	5.2	0.1	3.8	.	2.1	3.3	1.6	0.4	0.9	0.3	1.2
Görlitz	.	.	0.1	3.7	0.3	3.3	0.4	1.9	2.9	2.4	1.0	0.9	0.3	1.3
Leipzig-Schkeu	.	.	3.9	0.1	0.2	0.0	.	2.3	3.2	0.8	2.1	1.7	0.9	1.4
Oschatz	.	.	1.8	0.2	0.0	0.3	0.0	2.5	3.4	0.7	1.4	1.4	0.6	1.7
Plauen	.	.	1.6	22.8	1.0	1.5	0.0	2.6	3.9	1.6	0.4	1.3	1.0	0.9
Chemnitz	.	.	1.3	10.4	1.1	1.9	0.2	2.2	3.8	0.9	0.1	0.5	0.2	0.9
Nossen	.	.	0.4	7.2	0.7	4.8	0.1	1.8	3.2	1.2	0.4	0.9	0.0	1.1
Dresden-Hoster	.	.	0.5	5.9	0.7	2.4	0.2	2.2	3.7	1.2	0.8	1.2	0.6	1.2

	Bodentemperatur Tagesm. 5 cm in °C							Bodentemperatur Tagesm. 20 cm in °C						
	13.	14.	15.	16.	17.	in °C		13.	14.	15.	16.	17.	in °C	
						18.	19.						18.	19.
Wiesenburg	17.4	19.4	19.1	17.7	15.6	14.8	13.9	17.9	18.4	18.9	18.3	16.7	15.7	15.0
Neuruppin	17.4	17.6	18.3	17.7	15.3	15.3	14.7	18.2	17.6	17.9	18.1	16.7	16.1	15.6
Angermünde	16.5	17.9	17.3	18.0	15.7	14.8	14.1	17.9	17.7	17.5	18.2	16.9	15.8	15.1
Potsdam	17.5	18.4	18.9	18.6	16.2	15.8	15.0	18.2	18.1	18.8	18.8	17.2	16.4	15.8
Berlin-Schönef.	16.9	17.5	18.4	17.7	15.1	14.6	13.8	17.6	17.3	17.8	17.9	16.3	15.4	14.8
Lindenberg	19.7	19.4	19.3	18.3	15.7	14.7	14.0	19.8	19.2	19.3	19.0	17.2	16.2	15.5
Cottbus	20.5	20.9	20.0	18.8	16.1	14.6	13.8	20.4	20.3	20.1	19.6	17.7	16.2	15.4
Seehausen	16.5	17.2	18.2	17.2	14.7	14.7	13.7	17.8	17.3	18.0	17.9	16.3	15.5	14.9
Gardelegen	15.8	18.3	19.4	17.7	15.9	15.7	14.2	17.0	17.5	18.8	18.2	16.7	16.0	15.3
Magdeburg	18.1	20.0	19.7	17.9	16.2	15.9	14.2	18.4	18.9	19.2	18.5	17.3	16.6	15.7
Harzgerode	16.9	18.1	17.8	16.3	14.5	14.2	12.7	17.4	17.2	17.7	17.1	15.9	15.2	14.5
Jessnitz	----	----	----	----	----	----	----	----	----	----	----	----	----	----
Wittenberg	19.6	20.9	20.0	18.6	16.2	15.3	14.0	19.8	20.2	20.1	19.2	17.3	16.2	15.1
Bernburg	19.8	20.8	20.0	18.9	16.8	16.1	14.4	19.6	19.8	20.1	19.4	18.1	17.1	16.2
Kreipitzsch	18.0	18.5	18.3	17.4	14.9	15.0	12.7	18.2	18.4	18.5	18.0	16.2	15.7	14.6
Artern	19.7	19.6	19.5	18.4	16.0	16.1	14.8	19.6	19.3	19.5	19.0	17.6	16.9	16.4
Leinefelde	16.6	18.0	18.3	16.2	15.0	14.6	12.4	17.4	17.6	18.3	17.3	16.0	15.4	14.4
Erfurt-Binders.	18.4	19.2	18.7	17.2	15.2	15.3	13.2	18.6	18.7	19.0	18.2	16.7	16.2	15.5
Gera-Leumnitz	18.7	19.8	18.1	16.8	15.3	14.7	12.4	18.3	18.5	18.3	17.6	16.3	15.6	14.4
Meiningen	16.8	18.0	17.6	16.1	14.9	14.8	12.3	17.4	17.6	18.0	17.3	16.0	15.6	14.6
Neuhaus	16.0	16.2	15.4	15.1	12.6	12.7	10.2	15.7	15.7	15.7	15.4	14.0	13.4	12.4
Dresden-Klotzs.	17.9	18.9	18.6	17.0	14.8	13.7	12.4	18.2	18.4	18.4	18.0	16.1	15.1	14.2
Görlitz	18.2	18.7	18.7	17.7	15.3	14.1	13.8	18.3	18.2	18.3	18.4	16.7	15.6	15.0
Leipzig-Schkeu.	20.0	20.0	19.2	18.0	16.2	15.2	13.7	19.8	19.5	19.3	18.6	17.3	16.3	15.3
Oschatz	19.9	20.3	19.4	18.2	16.0	14.7	13.9	20.2	19.9	19.7	18.9	17.2	16.0	15.1
Plauen	19.0	19.1	18.4	17.3	15.8	15.4	13.1	19.3	18.9	18.9	18.1	16.9	16.3	15.1
Chemnitz	17.4	18.3	17.8	16.0	14.0	13.2	11.7	17.6	17.5	17.7	17.1	15.6	14.7	13.9
Nossen	19.1	20.1	19.1	17.3	14.7	13.7	13.2	18.8	19.0	19.0	18.1	16.2	15.0	14.4
Dresden-Hoster.	17.8	18.8	18.5	17.6	15.6	14.6	13.7	18.6	18.8	18.6	18.5	16.8	15.9	15.2