

# Agrarmeteorologischer Wochenbericht

für Brandenburg, Sachsen-Anhalt, Thüringen und Sachsen

herausgegeben vom Deutschen Wetterdienst, Abt. Agrarmeteorologie, Außenstelle Leipzig



Bezugspreis: jährlich 125,00 Euro incl. MwSt.  
bei Postbezug zzgl. Bearbeitungsgebühr  
Informationen zum Bezug  
über Internet unter  
[www.agrowetter.de/produkte](http://www.agrowetter.de/produkte)

Kärnerstraße 68  
04288 Leipzig  
Telefon: 069 8062 9896  
Telefax: 069 8062 9889  
E-Mail: [lw.leipzig@dwd.de](mailto:lw.leipzig@dwd.de)

Alle Rechte vorbehalten. Nachdruck, auch auszugsweise, verboten. Kein Teil des Werkes darf ohne schriftliche Einwilligung des Deutschen Wetterdienstes in irgendeiner Form (Fotokopie, Mikrofilm oder ein anderes Verfahren), auch nicht für Zwecke der Unterrichtsgestaltung, reproduziert oder unter Verwendung elektronischer Systeme verarbeitet, vervielfältigt oder verbreitet werden. Die Einspeisung in elektronische Systeme und die kommerzielle Nutzung der hier veröffentlichten Daten wird ausdrücklich untersagt.

Jahrgang: 2021

Woche: 4.10.21 bis 10.10.21

Nummer: 40

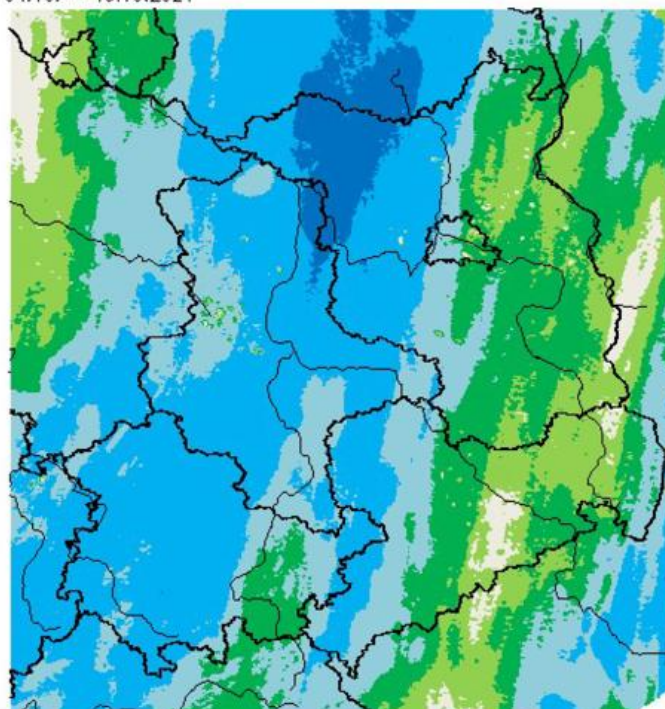
## Die Witterung und ihre Auswirkungen auf die Landwirtschaft

### Wetterlage:

Tiefdruckeinfluss war am Wochenbeginn dominierend. Ein Ausläufer, der, von einem über Oberitalien zentrierten Tief ausgehend, die Verbindung zu einem Tief über dem Nordostatlantik hielt, lag von Südwest nach Nordost über dem Berichtsgebiet und war bis zum Dienstag unterschiedlich aktiv. Am geringsten war die Wirkung in Ostsachsen und im südöstlichen Brandenburg, wo es am Montag niederschlagsfrei blieb, während in den anderen Regionen zeitweise ganz geringer Regen oder Sprühregen zu erleben war. Die Höchsttemperatur schaffte es auf 12 bis 17, in den niederschlagsfreien Gebieten bis 19°C. In der ersten Nachthälfte war es überall niederschlagsfrei, aber zum Dienstagfrüh aktivierte sich die Front erneut und außer in der Lausitz regnete es überall. In Teilen Thüringens und Sachsen-Anhalts war der Niederschlag kräftiger. Ein paar Stunden lang waren örtlich Summen zwischen 1 und 5 mm je Stunde zu verzeichnen. Zunächst zog der Regen im Tagesverlauf unter Abschwächung ostwärts, aber in der Nähe der Neiße wurde die Entwicklung im Laufe des Abends konvektiv angefacht, so dass es hier zu gewittrigen Schauern kam. In den von Regen gekennzeichneten Gebieten stieg die Temperatur auf Höchstwerte zwischen 12 und 17°C, während im Osten von Brandenburg und Sachsen, wo der Regen später auftrat 17 bis 22°C gemessen werden konnte. In der Nacht zum Mittwoch zog die beschriebene Front ostwärts ab, aber von Westen näherte sich eine neue, aber sehr schwache Luftmassengrenze, die insbesondere vom Eichsfeld bis zum Oberhavelgebiet etwas Regen brachte, sich aber im Laufe der Nacht soweit abschwächte, dass am Mittwochmorgen nur noch örtlich ein paar Tropfen Regen oder Sprühregen beobachtet werden konnten. Der Luftdruck stieg und so stellten sich am Mittwoch allmählich niederschlagsfreie Verhältnisse bei Höchstwerten zwischen 12 und 17°C ein. Nur in Thüringen und im Bergland der anderen Bundesländer gab es tagsüber noch den einen oder anderen Regentropfen oder etwas Sprühregen. In der Nacht zum Donnerstag kräftigte sich der Hochdruckeinfluss weiter und mit Ausnahme Thüringens ging überall die Bewölkung zurück. Da die Grundschicht der Atmosphäre aber nach wie vor feucht war, bildete sich infolge des nächtlichen Temperaturrückgangs gebietsweise Dunst oder Nebel, der sich am Donnerstagvormittag allorten auflöste und dann wurden sogar die Wolkenlücken in Thüringen immer größer bei Höchstwerten zwischen 14 und 19°C. In der Nacht zum Freitag bildete sich erneut Dunst und Nebel sowie teilweise Hochnebel, aus dem im Bergland etwas Nebelnässen kam. In Teilen Thüringens und Sachsen-Anhalts löste sich der Hochnebel nur sehr zögernd, manchmal erst nach dem Mittag auf, so dass dort die Höchstwerte nur 12, ansonsten bis 17°C erreichten. Das wolkenarme Hochdruckwetter hielt über das Wochenende an und aufgrund der nächtlichen Ausstrahlung gingen die Tiefstwerte gebietsweise unter den Gefrierpunkt zurück. In Bodennähe war die Nacht zum Sonntag nahezu überall frostig und über leichten Sandböden in Nordostsachsen und dem südlichen Brandenburg sind in 5 cm über dem Erdboden Werte zwischen minus 5 bis minus 9°C gemessen worden. Tagsüber war es nach Dunst- oder Nebelauflösung sonnenscheinreich und trocken bei Höchstwerten zwischen 12 und 16°C.

Längs von Oder und Neiße zeigte sich die 40. Kalenderwoche thermisch normal. Weiter nach Westen hin wich die Wochenmitteltemperatur um -0,5 bis -1,7 K vom Normalwert ab und war zu kalt. Die Sonne erreichte nahezu überall Normalwerte und in Brandenburg gab es sogar Abweichungen, die zwischen 30 und 40 Prozent über dem langjährigen Mittelwert festgestellt wurden. Nur im Thüringer Becken war durch zähen Nebel und Hochnebel eine Sonnenscheindauer von etwas mehr als 80 Prozent der normalen Summe festgestellt worden. Der wieder sehr von Schauern geprägte Niederschlagscharakter machte sich erneut bei der Werteverteilung bemerkbar, die zwischen 5 und 210 Prozent der üblichen Wochensumme pendelte, dabei sind große Teile Sachsens und der Osten und Süden Brandenburgs deutlich niederschlagsarm gewesen, während es insbesondere in Sachsen-Anhalt stellenweise deutlich mehr als den normalen Niederschlag gab.

Wochensumme Niederschlag  
04.10. – 10.10.2021



0,5 2,0 5,0 10,0 25,0 50,0 mm

Deutscher Wetterdienst (erstellt 11.10.2021 8:29 UTC)  
Geobasisdaten © Bundesamt für Kartographie und Geodäsie ([www.bkg.bund.de](http://www.bkg.bund.de))



**Boden:** Die Wochensumme der Potenziellen Evapotranspiration erreichte 7 bis 13 mm und war meist höher oder auf gleichem Niveau wie die Wochenniederschlagssumme, sodass es überwiegend leicht negative Werte der Klimatischen Wasserbilanz gab und sich zumindest die Bodenwasservorräte allenfalls geringfügig verringerten. Erosionsauslösende Niederschlagsereignisse waren nicht aufgetreten. Die Bodentemperatur ging von Werten um 15°C in allen Schichten auf Werte zwischen 6 und 10°C in den oberen 5 bis 10 cm zurück. In tieferen Schichten zwischen 20 und 50 cm sind am Wochenende noch 8 bis 13°C gemessen worden.

**Pflanze:** Allmählich wird die Laubverfärbung sowohl bei Kirschbäumen aber auch schon bei Rotbuche und Stieleiche beobachtet. Gleiches gilt für nicht von Miniermotten befallenen Roßkastanien, die jedoch kaum noch zu finden sind. Die Witterung sorgte für Entwicklungsfortschritte im Grünlandbereich und bei der Jugendentwicklung der Winterungen und Zwischenfrüchte.

**Arbeitsprozess:** Aussaatarbeiten zu Wintergetreide wurden durchgeführt. Gebietsweise mussten Entscheidungen zur Bekämpfung tierischer Schaderreger (Rapserrflöhe und/oder Blattläuse) getroffen werden. Ferner war man mit dem Ablesen von zu Tage geförderten Steinen beschäftigt, damit in der neuen Saison die Gefahr zu hohen Technikverschleißes minimiert wird. Die Rodung der Zuckerrüben und Kartoffeln wurde fortgesetzt. Auch Silomaisbestände standen noch zur Ernte an.

**Ausblick:** Der Hochdruckeinfluss der Vorwoche ist beendet. Von Nordwesten her wird die Hochdruckbrücke abgebaut und Tiefausläufer ziehen mit schauerartigem Regen heran. Die ergiebigsten Niederschläge werden für den Dienstag erwartet. An den anderen Tagen kann es auch etwas regnen, aber nicht viel und nicht überall. Zum Wochenende steigt erneut der Luftdruck und es wird niederschlagsfrei sein. Nachts bildet sich dann Dunst oder Nebel, der sich tags auflöst. Manchmal kann dieser Prozess aber bis zum Mittag dauern. Das Temperaturniveau mit Höchstwerten zwischen 8 und 13°C und nächtlichen Tiefstwerten zwischen 6 und 2°C bei örtlicher Frostgefahr in Bodennähe entspricht jahreszeitlich üblichen Werten. Der Wind weht schwach bis mäßig und kommt aus Richtungen um West.

### Vorläufige Witterungsdaten der Berichtswoche 4.10.21 bis 10.10.21

Station	Hoehe in m	TMIT MITT	Diff Abwe	TMAX MITT	TMIN MITT	TERD MITT	SONN SUMM	in % v.No	NIED SUMM	in % v.No	VERD SUMM	MIWI MITT
<b>Brandenburg</b>												
Wiesenburg	187	10.1	-0.6	14.8	6.1	3.5	43.9	130.7	20.4	175.2	9.1	2.9
Neuruppin	50	10.1	-0.8	15.7	5.4	1.6	(44.3	137.1)	20.5	208.6	9.9	1.4
Angermünde	56	11.0	0.1	16.6	5.4	3.6	42.3	125.2	1.7	17.1	10.4	2.2
Potsdam	81	10.7	-0.5	15.6	6.8	3.9	46.3	129.5	10.8	102.7	9.1	3.4
Berlin-Schfeld	47	11.2	-0.0	16.1	6.3	3.3	43.8	125.7	3.0	30.6	10.5	2.8
Lindenberg	98	11.6	0.4	16.3	7.5	5.5	45.4	128.3	2.7	26.4	11.4	2.6
Cottbus	69	11.3	-0.0	17.0	6.0	3.1	40.9	117.1	1.8	17.6	12.5	2.1
<b>Sachsen-Anhalt</b>												
Seehausen	21	9.4	-1.7	15.4	3.9	2.6	35.4	106.0	2.0	18.1	9.4	1.9
Gardelegen	47	9.3	-1.7	15.8	3.6	1.9	36.5	114.7	12.6	122.3	11.1	1.5
Magdeburg	79	10.4	-1.2	15.7	5.9	2.4	38.8	115.0	12.1	124.5	9.9	1.7
Harzgerode	404	8.1	-1.4	13.3	3.5	2.1	(36.6	112.5)	14.7	123.0	7.3	2.4
Jessnitz	74	9.9	-1.7	16.0	5.2	3.0	(41.7	124.8)	10.1	95.2	10.1	2.4
Wittenberg	105	10.7	-0.6	15.5	6.5	4.7	41.8	122.8	15.6	148.8	10.0	2.1
Bernburg	84	10.2	-1.5	15.9	5.4	3.6	(41.3	123.2)	15.0	144.8	9.9	2.0
Kreipitzsch	246	9.4	-1.7	14.2	5.0	3.4	33.0	99.9	8.3	79.8	7.2	2.6
<b>Thüringen</b>												
Artern	164	10.1	-1.2	15.2	5.9	2.4	37.2	117.2	15.0	159.2	8.9	2.3
Leinefelde	356	9.6	-0.8	14.1	5.8	3.1	34.8	111.5	10.7	82.3	8.2	2.0
Erfurt-Binders.	312	9.3	-1.3	13.6	5.2	2.5	27.6	83.7	16.8	169.3	7.3	2.8
Gera-Leumnitz	311	9.6	-1.1	14.3	5.4	3.5	34.0	102.6	7.7	61.4	7.9	2.7
Meiningen	450	9.2	-0.5	13.9	5.7	3.7	30.9	100.5	11.8	98.1	6.9	2.3
Neuhaus	845	6.9	-0.7	10.2	4.4	2.2	(30.8	103.6)	18.2	85.5	4.3	2.8
<b>Sachsen</b>												
Dresden-Klotzs.	227	10.9	-0.5	15.4	5.9	3.5	43.3	126.2	0.7	5.9	10.5	2.8
Goerlitz	238	11.2	0.2	16.1	6.4	3.9	41.0	117.8	4.9	41.2	9.8	2.5
Leipzig-Schkeu.	131	10.4	-1.1	15.5	6.3	3.8	(41.6	120.9)	9.5	91.1	9.1	2.7
Oschatz	150	10.6	-0.8	15.4	5.8	4.1	39.9	119.4	3.8	35.0	10.4	2.2
Plauen	386	8.8	-1.4	14.4	4.0	2.4	(33.3	106.7)	9.6	80.2	8.5	1.7
Chemnitz	418	9.8	-0.8	14.0	5.9	3.2	40.2	119.8	6.1	43.1	8.6	2.9
Nossen	308	10.4	-0.7	14.8	6.3	3.9	42.2	125.5	2.9	22.9	8.9	2.4
Dresden-Hoster.	114	11.1	-0.6	16.7	5.5	2.8	40.8	122.5	1.2	10.4	12.7	2.5

TMIT = Wochenmittel der Lufttemperatur in 200 cm, °C  
 DIFF = Abweichung vom vieljährigen Mittelwert, K  
 TMAX = mittleres Maximum der Lufttemperatur in 200 cm, °C  
 TMIN = mittleres Minimum der Lufttemperatur in 200 cm, °C  
 TERD = mittleres Minimum der Lufttemperatur in Bodennähe (5 cm), °C  
 SONN = Wochensumme der Sonnenscheindauer, h  
 in % = Wochensumme in % vom vieljährigen Mittelwert  
 NIED = Wochensumme der Niederschlagshöhe, mm (Bezugszeitraum 0-24)  
 VERD = Wochensumme der potentiellen Verdunstung über Gras, in mm  
 MIWI = Wochenmittel der Windgeschwindigkeit, m/s

## Vorläufige Witterungsdaten der Berichtswoche 4.10.21 bis 10.10.21

	Tagesmittel d. Lufttemp. in °C								Maximum der Lufttemperatur in °C							
	4.	5.	6.	7.	8.	9.	10.	4.	5.	6.	7.	8.	9.	10.		
Wiesenburg	12.5	10.8	11.2	10.9	10.7	7.7	6.9	15.7	11.4	15.2	16.9	16.1	14.3	14.0		
Neuruppin	13.1	11.1	11.9	10.0	10.6	7.9	6.4	16.8	12.4	17.0	17.8	16.9	14.8	14.4		
Angermuende	13.9	13.4	13.2	11.5	11.3	7.3	6.7	16.4	17.5	17.5	18.5	16.6	15.6	14.1		
Potsdam	13.6	12.0	12.0	11.2	11.0	7.9	7.1	16.4	13.5	15.5	17.7	16.8	15.1	13.9		
Berlin-Schfeld	14.4	13.0	12.7	11.9	11.3	8.4	6.8	16.7	15.2	16.6	18.4	16.4	15.1	14.5		
Lindenberg	14.6	13.8	12.9	12.3	11.0	8.8	7.8	16.6	17.8	16.5	18.5	15.9	14.6	14.2		
Cottbus	15.0	14.7	13.2	12.3	11.3	7.3	5.3	17.3	19.5	16.6	18.6	16.7	15.2	14.9		
Seehausen	13.2	10.8	11.9	8.8	8.7	6.6	5.7	16.1	12.2	17.0	16.8	16.5	15.0	14.5		
Gardelegen	13.5	11.2	11.7	8.9	8.0	6.5	5.1	16.4	12.8	16.7	17.8	15.9	16.0	14.9		
Magdeburg	13.6	11.8	12.1	10.1	9.7	8.6	6.6	15.7	13.8	16.6	17.3	15.6	15.7	15.0		
Harzgerode	11.1	10.0	9.6	8.5	7.7	5.4	4.5	14.1	12.5	13.6	14.9	12.5	11.5	14.0		
Jessnitz	13.7	11.9	11.7	9.8	9.3	7.0	5.6	17.4	12.8	16.5	19.2	16.1	15.5	14.8		
Wittenberg	13.7	11.7	12.0	10.5	11.3	9.1	6.9	17.4	12.4	16.4	17.5	16.0	14.8	13.7		
Bernburg	13.3	11.5	11.8	10.4	9.9	7.7	6.5	15.5	13.5	16.3	18.3	17.0	15.3	15.4		
Kreipitzsch	12.5	11.2	11.0	9.6	9.5	6.7	5.5	16.3	12.9	15.1	15.4	13.7	12.7	13.6		
Artern	13.2	11.5	11.9	10.4	9.6	7.6	6.3	16.7	13.9	16.2	16.7	14.4	13.8	14.6		
Leinefelde	12.0	10.8	10.5	10.3	9.0	7.7	6.7	14.2	13.6	14.4	14.3	15.1	13.8	13.4		
Erfurt-Binders.	12.2	11.2	10.6	10.5	8.7	6.4	5.5	15.5	14.0	14.2	14.9	13.0	11.2	12.6		
Gera-Leumnitz	12.4	11.3	10.9	9.9	10.1	6.6	5.9	15.9	12.9	14.2	15.5	14.9	13.3	13.2		
Meiningen	10.9	10.5	9.2	10.0	9.4	8.4	6.2	13.4	12.7	12.3	14.4	14.9	15.8	13.7		
Neuhaus	8.8	8.2	6.4	7.3	6.8	5.9	5.2	11.2	9.2	8.1	11.4	9.0	10.6	11.9		
Dresden-Klotzs.	13.7	13.0	12.6	11.2	11.4	7.6	6.6	16.3	16.5	15.0	16.4	15.6	14.4	13.7		
Goerlitz	15.1	15.5	12.9	12.0	9.9	7.3	5.4	18.3	21.9	14.8	17.4	13.7	12.8	13.8		
Leipzig-Schkeu.	13.4	11.8	11.9	10.9	10.3	7.7	6.8	17.4	13.4	16.3	16.5	15.6	14.6	14.4		
Oschatz	13.9	12.6	12.1	10.9	11.6	7.5	5.5	15.7	14.0	15.6	16.7	16.2	15.1	14.2		
Plauen	12.1	11.2	10.4	8.6	9.6	5.1	4.3	14.4	14.1	13.7	15.1	14.6	14.6	14.1		
Chemnitz	12.2	11.0	10.4	9.7	10.4	8.3	6.9	15.5	12.9	13.6	14.3	14.4	14.5	13.0		
Nossen	13.2	11.9	11.7	10.8	10.9	7.1	7.5	15.9	14.4	14.5	15.9	15.1	13.9	13.7		
Dresden-Hoster.	14.2	13.6	12.9	11.6	12.1	7.3	6.2	17.8	17.3	16.1	17.9	16.5	15.9	15.4		

	Minimum der Lufttemperatur in °C								Sonnenscheindauer in h							
	4.	5.	6.	7.	8.	9.	10.	4.	5.	6.	7.	8.	9.	10.		
Wiesenburg	10.4	10.2	7.4	5.1	5.8	2.8	0.7	0.0	0.0	7.4	10.3	6.5	10.2	9.5		
Neuruppin	9.6	9.6	5.6	3.1	5.5	3.4	0.9	(0.1)	(0.0)	(6.0)	(10.3)	(7.8)	(10.5)	(9.6)		
Angermuende	12.2	11.7	7.6	4.1	3.5	0.2	-1.3	0.0	0.0	4.3	9.3	9.2	10.1	9.4		
Potsdam	12.3	10.4	7.9	6.3	5.2	3.6	1.8	0.0	0.0	5.4	10.8	9.4	10.7	10.0		
Berlin-Schfeld	12.6	11.1	6.8	4.3	5.6	3.2	0.2	0.0	0.0	4.6	10.0	9.7	9.9	9.6		
Lindenberg	12.7	11.6	9.3	6.3	6.4	3.7	2.6	0.6	0.6	2.6	10.6	10.2	10.6	10.2		
Cottbus	13.1	12.7	7.8	4.1	4.6	1.0	-1.6	0.0	0.7	1.6	9.7	9.2	9.9	9.8		
Seehausen	8.5	9.4	4.4	2.7	3.4	0.2	-1.1	0.1	0.0	4.8	9.5	3.1	9.5	8.4		
Gardelegen	9.6	9.8	4.6	2.2	2.1	-0.4	-2.6	0.1	0.0	4.6	9.7	3.5	9.7	8.9		
Magdeburg	11.3	10.7	6.9	4.5	5.7	2.1	-0.2	0.0	0.2	6.6	9.8	3.5	9.7	9.0		
Harzgerode	8.7	8.6	6.3	3.2	2.2	-1.1	-3.3	0.0	0.6	3.4	8.6	5.1	10.0	(8.9)		
Jessnitz	11.6	11.1	6.1	4.3	3.4	0.9	-0.7	(0.0)	(0.1)	(5.6)	(9.8)	(6.4)	(10.1)	(9.7)		
Wittenberg	11.7	10.7	6.1	3.9	7.0	4.0	2.2	0.0	0.0	6.4	9.2	7.1	9.6	9.5		
Bernburg	11.0	9.7	7.2	4.2	5.4	1.3	-0.8	(0.2)	(0.4)	(6.9)	(9.8)	(4.4)	(10.1)	(9.5)		
Kreipitzsch	9.4	10.1	5.9	4.6	5.8	0.9	-1.5	0.0	0.2	6.0	9.0	2.4	5.8	9.6		
Artern	10.0	10.0	7.5	4.9	5.6	3.2	0.1	0.0	0.1	5.5	9.4	4.7	8.8	8.7		
Leinefelde	10.2	9.2	8.9	5.6	3.5	3.5	0.0	1.1	1.4	5.8	1.6	5.6	10.3	9.0		
Erfurt-Binders.	10.1	9.6	7.3	5.8	4.3	1.2	-2.1	0.0	0.7	4.2	6.1	1.1	6.1	9.4		
Gera-Leumnitz	10.5	10.6	6.5	4.8	5.2	0.7	-0.8	0.0	0.0	2.6	9.8	4.0	7.8	9.8		
Meiningen	8.6	8.6	7.8	7.7	5.5	3.1	-1.5	0.4	0.2	1.9	4.8	5.8	9.2	8.6		
Neuhaus	7.1	7.0	5.1	4.8	4.4	1.8	0.5	(0.0)	(0.1)	(1.5)	(6.1)	(2.6)	(10.5)	(10.0)		
Dresden-Klotzs.	11.4	10.8	8.1	5.7	5.0	1.0	-0.5	0.4	0.1	2.1	10.6	9.0	10.6	10.5		
Goerlitz	11.7	12.0	10.2	6.9	3.8	1.4	-1.3	1.3	3.1	0.2	5.4	9.8	10.7	10.5		
Leipzig-Schkeu.	11.2	11.1	7.4	5.7	5.6	2.8	0.2	(0.0)	(0.2)	4.8	10.5	5.7	10.6	9.8		
Oschatz	12.3	11.7	6.8	4.5	5.8	0.7	-1.4	0.1	0.0	2.6	10.2	6.9	10.1	10.0		
Plauen	10.1	10.1	5.7	3.1	2.3	-0.8	-2.5	(0.0)	(0.0)	(2.3)	(8.3)	(3.7)	(9.0)	(10.0)		
Chemnitz	9.8	9.7	6.5	4.6	5.6	3.3	1.8	0.1	0.0	2.5	9.5	6.9	10.7	10.5		
Nossen	10.6	10.2	8.1	6.0	5.0	2.1	2.2	0.3	0.0	2.8	10.4	7.8	10.5	10.4		
Dresden-Hoster.	11.3	11.3	7.0	4.6	3.9	1.5	-0.8	0.5	0.0	2.5	10.2	9.1	8.4	10.1		

## Vorläufige Witterungsdaten der Berichtswoche 4.10.21 bis 10.10.21

	Niederschlagshoeh								Haude Verdunstung							
	4.	5.	6.	7.	8.	9.	10.	4.	5.	6.	7.	8.	9.	10.		
Wiesenburg	0.2	19.5	0.7	.	.	.	.	0.6	0.1	1.4	1.7	1.5	1.9	1.9		
Neuruppin	0.1	19.9	0.5	.	.	.	.	0.6	0.1	1.3	2.0	1.8	2.0	2.1		
Angermuende	0.7	1.0	0.0	.	.	.	.	0.5	0.6	1.4	1.8	2.0	2.1	2.0		
Potsdam	0.3	10.3	0.2	.	.	.	.	0.6	0.1	0.9	2.0	1.7	2.0	1.8		
Berlin-Schfeld	0.3	2.7	.	.	0.0	.	.	0.8	0.2	1.2	2.3	1.8	2.1	2.1		
Lindenberg	0.1	2.6	0.0	.	.	.	.	1.2	0.4	1.4	2.1	2.2	2.0	2.1		
Cottbus	.	1.8	.	.	0.0	.	.	1.2	0.5	1.6	2.1	2.3	2.4	2.4		
Seehausen	0.1	1.9	0.0	.	.	.	.	1.3	0.1	1.7	1.6	1.1	1.9	1.7		
Gardelegen	0.0	12.0	0.6	.	.	.	.	1.5	0.3	1.7	2.0	1.2	2.3	2.1		
Magdeburg	0.4	10.7	1.0	.	.	.	.	1.0	0.3	1.8	1.7	0.9	2.1	2.1		
Harzgerode	1.0	13.7	.	.	.	.	.	0.6	0.2	1.2	1.4	0.7	1.3	1.9		
Jessnitz	0.8	9.2	0.1	.	.	.	.	0.8	0.3	1.6	1.8	1.3	2.2	2.1		
Wittenberg	0.3	15.0	0.3	.	.	.	.	0.7	0.2	1.5	2.2	1.5	2.1	1.8		
Bernburg	1.1	13.7	0.2	.	.	.	.	0.8	0.3	1.3	1.8	1.6	2.0	2.1		
Kreipitzsch	0.3	7.8	0.2	.	.	.	.	0.5	0.3	1.3	1.5	0.8	1.3	1.5		
Artern	0.8	14.2	.	.	.	.	.	0.9	0.3	1.8	1.7	0.8	1.5	1.9		
Leinefelde	0.0	10.7	0.0	.	.	.	.	0.9	0.5	1.1	1.2	1.1	1.6	1.8		
Erfurt-Binders	0.6	16.1	0.1	.	.	.	.	0.9	0.6	1.3	1.5	0.7	0.9	1.4		
Gera-Leumnitz	0.3	7.4	.	.	0.0	.	.	0.2	0.4	1.2	1.5	1.4	1.4	1.8		
Meiningen	2.2	7.4	2.2	.	.	.	.	0.6	0.4	0.3	1.1	0.9	1.8	1.8		
Neuhaus	2.6	14.8	0.8	.	0.0	.	.	0.1	0.1	0.3	0.8	0.3	0.9	1.8		
Dresden-Klotzs	0.0	0.7	.	.	.	.	.	1.1	0.3	1.4	1.6	2.1	2.0	2.0		
Goerlitz	.	4.9	0.0	0.0	.	.	.	1.1	1.5	1.4	1.2	1.3	1.6	1.7		
Leipzig-Schkeu	0.6	8.8	0.1	.	.	.	.	0.6	0.3	1.6	1.6	1.2	2.0	1.8		
Oschatz	0.0	3.8	.	.	0.0	.	.	0.7	0.3	1.3	1.9	2.1	2.2	1.9		
Plauen	0.5	9.1	0.0	.	0.0	.	.	0.2	0.5	1.0	1.7	1.2	1.9	2.0		
Chemnitz	1.6	4.5	.	.	0.0	.	.	0.1	0.2	1.1	1.1	1.6	2.7	1.8		
Nossen	.	2.9	.	.	.	.	.	0.3	0.2	1.4	1.5	1.8	2.0	1.7		
Dresden-Hoster	.	1.2	.	.	.	.	.	1.4	0.5	1.6	2.0	2.4	2.3	2.5		

	Bodentemperatur Tagesm. 5 cm								Bodentemperatur Tagesm. 20cm							
	4.	5.	6.	7.	8.	9.	10.	4.	5.	6.	7.	8.	9.	10.		
Wiesenburg	13.6	12.1	12.0	11.5	11.7	9.2	8.3	14.4	13.2	12.7	12.2	12.5	11.1	10.0		
Neuruppin	13.6	12.2	13.0	11.6	11.8	9.5	8.5	14.4	13.2	13.4	12.7	12.7	11.5	10.5		
Angermuende	14.1	13.8	13.8	12.8	13.2	9.4	8.0	14.5	14.1	14.1	13.4	13.8	11.5	10.0		
Potsdam	14.3	13.1	12.3	10.4	11.2	7.8	6.4	14.8	13.8	13.0	11.6	11.9	9.8	8.2		
Berlin-Schfeld	14.3	13.5	12.9	12.3	12.2	9.3	8.3	14.7	14.1	13.6	12.8	13.1	11.3	10.1		
Lindenberg	15.7	14.7	13.8	13.9	13.1	10.5	9.7	16.0	15.5	14.7	14.3	14.5	12.6	11.7		
Cottbus	16.4	15.7	14.6	14.5	14.4	10.6	9.2	16.5	16.2	15.5	14.7	15.3	12.8	11.3		
Seehausen	13.1	11.6	12.2	10.3	9.9	7.7	6.9	14.2	12.8	13.0	11.9	11.2	10.0	9.0		
Gardelegen	13.5	11.8	12.3	10.8	10.3	8.5	7.3	14.3	12.9	12.7	11.8	11.4	10.3	9.1		
Magdeburg	14.0	12.4	12.3	11.4	10.4	8.8	7.6	14.6	13.6	13.1	12.4	12.0	10.9	9.7		
Harzgerode	12.7	11.3	10.1	10.3	9.8	7.9	7.0	14.0	12.7	11.9	11.2	10.9	9.9	8.8		
Jessnitz	----	----	----	----	----	----	----	----	----	----	----	----	----	----		
Wittenberg	14.3	12.8	12.2	11.3	12.1	9.6	8.7	15.0	13.7	13.1	12.0	12.6	11.1	10.1		
Bernburg	13.8	12.3	11.6	11.4	10.7	8.9	7.8	14.9	13.7	13.0	12.3	12.1	11.1	9.9		
Kreipitzsch	13.1	12.0	11.4	9.9	10.0	8.2	6.8	13.9	12.9	12.5	11.3	11.2	10.2	8.9		
Artern	14.5	12.8	12.4	11.6	10.7	8.9	7.9	15.3	14.2	13.5	12.8	12.3	11.2	10.0		
Leinefelde	13.4	12.1	11.3	11.6	9.6	8.5	7.4	14.5	13.3	12.6	12.5	11.2	10.5	9.4		
Erfurt-Binders.	13.5	12.0	10.8	10.8	9.2	7.9	6.9	14.9	13.6	12.8	12.0	11.4	10.4	9.3		
Gera-Leumnitz	12.9	12.0	10.7	10.6	10.6	8.1	7.2	13.9	13.0	12.2	11.5	11.7	10.2	9.2		
Meiningen	12.8	11.7	10.8	11.5	10.1	9.4	8.0	13.9	12.9	12.3	12.2	11.5	10.8	9.9		
Neuhaus	10.9	9.9	8.8	9.7	8.1	7.1	6.0	11.9	10.8	10.3	10.1	9.6	8.8	7.8		
Dresden-Klotzs.	14.8	14.0	13.0	13.1	13.8	10.0	9.4	15.2	14.6	14.0	13.3	14.3	12.2	11.1		
Goerlitz	15.5	16.5	14.3	13.7	13.1	9.5	8.8	15.3	15.9	15.3	14.4	14.3	12.1	10.9		
Leipzig-Schkeu.	14.0	12.5	11.4	11.5	10.9	8.4	7.9	15.0	13.7	12.9	12.3	12.3	10.7	9.8		
Oschatz	14.5	13.7	12.5	12.3	12.9	9.8	8.9	15.3	14.4	13.6	12.8	13.7	11.6	10.5		
Plauen	13.1	12.5	11.4	10.3	10.9	8.5	7.3	14.1	13.4	12.8	11.7	11.9	10.6	9.5		
Chemnitz	12.8	11.5	10.0	9.5	10.3	7.0	6.4	13.8	12.9	12.2	11.2	11.8	10.2	9.3		
Nossen	14.4	13.4	11.9	12.2	13.4	9.9	9.1	14.9	14.0	13.2	12.5	13.7	11.8	10.6		
Dresden-Hoster.	15.7	15.0	14.5	13.7	15.0	11.8	10.0	15.8	15.3	15.1	14.1	15.3	13.3	11.8		