

Agrarmeteorologischer Wochenbericht

für Brandenburg, Sachsen-Anhalt, Thüringen und Sachsen

herausgegeben vom Deutschen Wetterdienst, Abt. Agrarmeteorologie, Außenstelle Leipzig



Bezugspreis: jährlich 125,00 Euro incl. MwSt.
bei Postbezug zzgl. Bearbeitungsgebühr
Informationen zum Bezug
über Internet unter
www.agrowetter.de/produkte

Kärnerstraße 68
04288 Leipzig
Telefon: 069 8062 9896
Telefax: 069 8062 9889
E-Mail: lw.leipzig@dwd.de

Alle Rechte vorbehalten. Nachdruck, auch auszugsweise, verboten. Kein Teil des Werkes darf ohne schriftliche Einwilligung des Deutschen Wetterdienstes in irgendeiner Form (Fotokopie, Mikrofilm oder ein anderes Verfahren), auch nicht für Zwecke der Unterrichtsgestaltung, reproduziert oder unter Verwendung elektronischer Systeme verarbeitet, vervielfältigt oder verbreitet werden. Die Einspeisung in elektronische Systeme und die kommerzielle Nutzung der hier veröffentlichten Daten wird ausdrücklich untersagt.

Jahrgang: 2021

Woche: 25.10.21 bis 31.10.21

Nummer: 43

Die Witterung und ihre Auswirkungen auf die Landwirtschaft

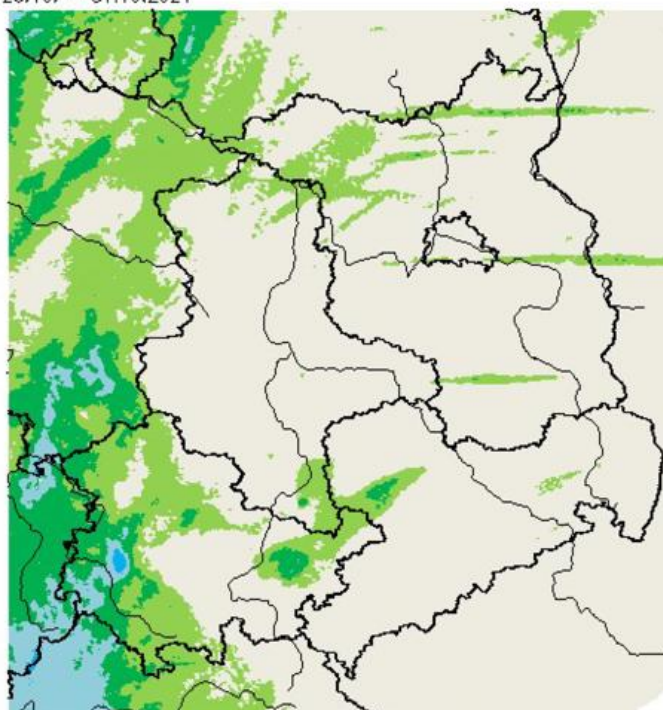
Wetterlage: Bis auf Dienstag und Mittwoch zeigte sich die 43. Kalenderwoche sonnenscheinreich, trocken, warm und besonders in Sachsen mit einem auffrischenden Wind.

Hoch „QUEDLINBURGIA“ und trockene Luft bescherten der Region einen kühlen aber klaren Montagmorgen. Vielerorts konnte Reif beobachtet werden, in Neuruppin, Cottbus, Seehausen, Gardelegen, Artern, Meiningen und Oschatz wurde in 2m Höhe Frost registriert. Frost in Bodennähe trat in Brandenburg, Sachsen und Sachsen-Anhalt überall auf. In Sachsen sorgte der sogenannte Böhmsche Wind für eine Durchmischung der Luftmassen und die Quecksilbersäule blieb im positiven Bereich. Nur in Oschatz und Chemnitz gab es Frost in Bodennähe. Bei 6 bis 8 Stunden Sonnenschein stieg die Temperatur am Tag auf 10 bis 15 °C. In der Nacht zum Dienstag verlor das Hoch an Wirkkraft und Tiefdruck übernahm vom Westen her die Wetterregie für die nächsten zwei Tage. Es wurde feuchte Luft herangetragen, mit der Folge, dass es viele Wolken gab, aus denen am Dienstag leichter Regen und am Mittwoch etwas Sprühregen fiel. Temperaturwerte zwischen 11 und 16 °C wurden im Flachland als Maximum gemessen. In der Nacht zum Donnerstag konnte sich vom Süden her wieder Hochdruck durchsetzen. Die Wolken lösten sich auf und so sanken die Temperaturwerte am Morgen in Erdbodennähe teils in den Frostbereich. Verbreitet bildete sich Nebel bzw. Dunst aus. In Brandenburg konnte sich die isolierende Wolkenschicht etwas länger halten und so sanken die Werte nicht so tief. Hoch „Rosamunde“ konnte bis Freitag für sonnenscheinreiches und trockenes Wetter sorgen. Örtlich löste sich der Nebel nur langsam auf und reduzierte so die Sonnenscheindauer, besonders an höher gelegenen Stationen, wie Neuhaus. Temperaturhöchstwerte bis 18 °C (28.10. Cottbus) wurden registriert. Vereinzelt trat an beiden Tagen Frost in Bodennähe auf, ebenso noch am Samstagmorgen, ehe wieder Tiefdruck die Region von Westen erreichte. Eine sich nach Osten ausbreitende Wolkendecke reduzierte die Sonnenscheindauer. 1 bis 8 Stunden Sonnenschein und 5 bis 13 °C wurden gemessen. In der zweiten Tageshälfte fiel leichter Regen in Thüringen westlich der Saale, in der Altmark und im Harz. Die Mengen waren jedoch nicht messbar. Am Sonntag lag das Berichtsgebiet im Einflussbereich warmer Luft. Höchstwerte bis an die 20 Grad-Marke konnten registriert werden (Artern 19,9 °C). Die Sonne konnte in Sachsen und Brandenburg 6 bis 9 Stunden scheinen, nach Osten hin länger als im Westen und so schien die Sonne in Sachsen-Anhalt und Thüringen nur 1 bis 8 Stunden. Am Abend gab es im Norden Brandenburgs und Sachsen-Anhalts wieder nicht messbaren Niederschlag. Über die gesamte Woche trat mal mehr mal weniger der sogenannte „Böhmsche Wind“ in Sachsen auf. Der Wind wehte im Mittel etwas mehr als in anderen Regionen und Windspitzen bis zu 17 m/s wurden gemessen.

Die 43. Kalenderwoche war mit Mittelwerten der Temperatur zwischen 6,6 und 10,5 °C 0,4 bis 2,9 K zu warm. Die Woche war sehr niederschlagsarm, vielerorts fiel kein bzw. nicht messbarer Niederschlag. Die höchste Wochenregenmenge wurde in Gera-Leumnitz mit 0,4 mm bestimmt und das ergab eine Sollerfüllung von 3,8 %. Dafür schien die Sonne in dieser Woche übernormal. Bei 16 bis 52 Stunden wurde das Soll zu 122 bis 275 % erfüllt.

Boden: Die klimatische Wasserbilanz war bei Wochensummen des Niederschlages bis zu 0,4 mm und Verdunstungssummen zwischen 4,0 und 13,2 mm überall negativ mit Werten zwischen 4,0 und 13,1 mm. Damit konnten die Böden gut abtrocknen. Der Bodenwasservorrat verringerte sich im Wochenverlauf in der Bodenschicht 0 bis 30 cm etwas. Die Fläche mit einer Bodenfeuchte unter 30 %nFK in dieser Schicht vergrößerte sich im Ostteil Brandenburgs und Sachsen, ansonsten gab es kaum Bewegung. In einer Schicht von 30 bis 60 cm Tiefe lagen die Werte überall über 50 %nFK.

Wochensumme Niederschlag
25.10. – 31.10.2021



0,5 2,0 5,0 10,0 25,0 50,0 mm

Deutscher Wetterdienst (erstellt 1.11.2021 8:29 UTC)
Geobasisdaten © Bundesamt für Kartographie und Geodäsie (www.bkg.bund.de)



Die Tagesmittel der Bodentemperatur in 5, 10 und 20 cm Tiefe lagen zu Wochenbeginn zwischen 4 und 7 °C, stiegen bis zur Wochenmitte auf 6 bis 11 °C an und verweilten dort bis zum Wochenende. In 50 cm Bodentiefen wurden über die Woche Tagesmittelwerte zwischen 7 und 11 °C bestimmt.

Pflanze: Das Wachstum der Wintergerste- und Winterrapsbestände setzte sich fort. Weitere Winterweizenbestände gingen gleichmäßig auf.

Eine herbstliche Blattverfärbung ist nun deutlich sichtbar und die Bäume beginnen vermehrt die Blätter abzuwerfen.

Arbeitsprozess: Letzte Rübenfelder wurden beerntet. Verbreitet wurden Körnermais und Sonnenblumen geerntet. Ebenso erfolgten in der Woche Feldhygienearbeiten, wie Unterpflügen der Maisstoppeln, Pflanzenschutz- und Düngemaßnahmen und Saatbettvorbereitungen. Im Obstbau wurde das Anbringen von Leimringen als Schutz gegen die männlichen Falter des Kleinen Frostspanners empfohlen. Gleichfalls wurden vorbeugende Frostschutzmaßnahmen an den Bäumen angebracht.

Zu Wochenbeginn wurden noch Schäden vom Sturm aus der 42. Kalenderwoche beseitigt.

Ausblick: Unter Tiefdruckeinfluss kommt in der Nacht zum Donnerstag von Südwesten Regen auf, welcher am Donnerstag teils länger anhält und mitunter kräftiger ausfällt. In höheren Lagen kann es auch schneien. Die Nacht zum Freitag bleibt regnerisch, am Freitag zieht das Regengebiet dann allmählich südostwärts ab. Auflockerungen bleiben allerdings die Ausnahme. Wolkenreich geht es auch am Wochenende weiter, wobei der Samstag weitgehend niederschlagsfrei bleiben dürfte. Nur im Norden des Berichtsgebietes kann es etwas regnen. Am Sonntag muss erneut gelegentlicher Regen oder Schauer eingeplant werden. Ähnlich sieht es dann am Montag aus. Ab Dienstag kommt es zu einer Wetterberuhigung mit zeitweiligen Auflockerungen und nur einer geringen Niederschlagsneigung.

Vorläufige Witterungsdaten der Berichtswoche 25.10.21 bis 31.10.21

Station	Höhe in m	TMIT MITT	Diff Abwe	TMAX MITT	TMIN MITT	TERD MITT	SONN SUMM	in % v.No	NIED SUMM	in % v.No	VERD SUMM	MIWI MITT
Brandenburg												
Wiesenburg	187	9.7	2.3	14.8	5.6	3.2	37.2	226.3	0.0	0.0	8.7	3.0
Neuruppin	50	9.1	1.4	14.5	4.2	1.1	(38.6	262.2)	0.1	1.1	7.3	1.6
Angermünde	56	9.9	2.3	14.6	5.6	3.3	39.9	266.6	0.0	0.0	7.4	3.3
Potsdam	81	9.7	1.9	14.4	6.0	2.8	35.3	202.6	0.0	0.0	6.9	4.3
Berlin-Schönef.	47	9.8	1.9	14.7	5.2	1.7	37.1	224.7	0.0	0.0	9.0	3.7
Lindenberg	98	9.7	2.0	14.7	5.6	3.2	40.7	237.2	0.0	0.0	10.1	2.8
Cottbus	69	9.9	1.9	15.7	4.1	0.4	38.3	216.6	0.1	1.0	13.2	2.5
Sachsen-Anhalt												
Seehausen	21	10.3	2.5	14.8	6.2	4.2	29.9	194.2	0.2	2.0	7.3	3.0
Gardelegen	47	9.9	2.1	15.6	4.1	1.6	32.1	217.6	0.1	1.1	9.6	2.3
Magdeburg	79	(10.1)	(1.8)	(15.7)	(5.4)	(2.2)	(35.4	208.4)	(0.0)	(0.0)	9.2	2.3
Harzgerode	404	9.5	3.0	15.0	4.9	3.0	(38.6	229.3)	0.0	0.0	9.3	4.0
Jessnitz	74	10.1	1.8	15.9	5.4	1.9	(41.0	246.4)	.	0.0	10.1	3.4
Wittenberg	105	9.4	1.5	15.0	4.6	2.0	39.6	234.0	0.0	0.0	10.1	2.5
Bernburg	84	10.0	1.7	16.3	5.1	2.9	(36.1	207.8)	.	0.0	10.2	3.1
Kreipitzsch	246	9.6	1.8	15.4	4.9	2.7	37.9	219.5	0.0	0.0	10.7	4.1
Thüringen												
Artern	164	9.1	1.2	15.1	3.9	1.0	29.7	199.9	0.0	0.0	9.4	2.3
Leinefelde	356	9.7	2.4	14.1	5.8	2.7	28.6	194.5	0.0	0.0	8.2	2.6
Erfurt-Binders.	312	9.4	2.0	14.1	4.6	1.2	35.6	209.8	0.0	0.0	7.5	4.2
Gera-Leumnitz	311	9.2	1.8	15.0	5.1	2.6	40.0	221.7	0.4	3.8	10.8	5.0
Meiningen	450	6.9	0.4	10.4	3.8	3.4	15.5	121.8	0.0	0.0	4.0	2.7
Neuhaus	845	6.6	2.1	10.4	3.7	1.2	(30.2	213.8)	0.0	0.0	5.0	4.0
Sachsen												
Dresden-Klotzs.	227	9.8	1.8	13.6	5.9	4.2	43.8	234.8	0.1	0.9	9.5	6.1
Görlitz	238	10.5	2.9	14.7	6.7	4.2	51.6	274.9	0.0	0.0	11.6	6.0
Leipzig-Schkeu.	131	10.0	1.9	15.5	5.7	3.4	42.1	231.1	0.0	0.0	9.7	4.3
Oschatz	150	9.4	1.4	15.4	3.8	1.4	40.1	219.4	0.0	0.0	9.6	2.8
Plauen	386	8.2	1.2	13.2	4.3	1.8	(36.2	235.1)	0.0	0.0	8.2	3.1
Chemnitz	418	9.6	2.2	14.7	5.8	1.7	46.1	242.8	0.0	0.0	9.7	3.6
Nossen	308	10.2	2.4	14.7	6.7	3.5	44.3	244.0	.	0.0	9.8	4.1
Dresden-Hoster.	114	10.0	1.4	13.9	6.1	3.7	40.3	231.6	.	0.0	9.9	4.6

TMIT = Wochenmittel der Lufttemperatur in 200 cm, °C

DIFF = Abweichung vom vieljährigen Mittelwert, K

TMAX = mittleres Maximum der Lufttemperatur in 200 cm, °C

TMIN = mittleres Minimum der Lufttemperatur in 200 cm, °C

TERD = mittleres Minimum der Lufttemperatur in Bodennähe (5 cm), °C

SONN = Wochensumme der Sonnenscheindauer, h

in % = Wochensumme in % vom vieljährigen Mittelwert

NIED = Wochensumme der Niederschlagshöhe, mm (Bezugszeitraum 0-24)

VERD = Wochensumme der potentiellen Verdunstung über Gras, in mm

MIWI = Wochenmittel der Windgeschwindigkeit, m/s

Vorläufige Witterungsdaten der Berichtswoche 25.10.21 bis 31.10.21

	Tagesmittel d. Lufttemp. in °C							Maximum der Lufttemperatur in °C						
	25.	26.	27.	28.	29.	30.	31.	25.	26.	27.	28.	29.	30.	31.
Wiesenburg	7.1	9.6	10.6	9.8	8.6	9.5	12.6	11.6	13.9	13.4	16.2	16.6	13.8	17.9
Neuruppin	4.7	9.4	12.4	10.5	7.0	7.8	12.0	11.1	14.2	14.0	16.1	14.8	14.8	16.7
Angermünde	5.9	9.3	12.8	11.6	8.3	9.0	12.1	11.0	13.6	15.8	15.7	13.8	15.1	17.3
Potsdam	6.2	9.6	11.8	9.7	8.2	9.7	12.5	11.0	14.2	13.8	15.6	14.4	14.2	17.5
Berlin-Schönef.	6.1	9.5	12.1	10.3	8.3	9.4	12.6	11.4	14.0	13.7	16.4	14.4	15.2	17.8
Lindenberg	6.4	9.2	11.2	10.5	9.0	9.8	12.1	11.5	13.5	13.0	16.6	15.0	16.3	16.9
Cottbus	6.1	9.6	10.9	10.3	8.9	10.4	13.4	13.2	14.1	13.6	18.1	16.4	16.5	18.3
Seehausen	6.3	11.4	13.3	9.8	8.5	9.6	13.1	13.1	14.4	14.6	16.3	15.3	13.5	16.6
Gardelegen	5.4	11.2	12.8	9.0	8.2	9.9	13.1	14.7	15.0	15.1	17.1	16.4	14.0	16.7
Magdeburg	7.1	(10.3)	(11.4)	(9.9)	8.7	9.7	13.4	14.7	(13.8)	(14.5)	(16.7)	17.3	13.5	19.1
Harzgerode	6.9	9.0	9.7	8.7	9.5	9.6	13.1	13.1	13.8	13.4	16.8	17.2	14.9	16.0
Jessnitz	7.3	10.3	11.3	9.8	8.8	10.0	13.2	14.3	15.6	14.8	17.5	15.6	14.6	18.9
Wittenberg	6.4	9.7	10.8	9.3	8.1	9.3	12.5	12.1	15.1	14.5	16.7	14.4	14.1	18.1
Bernburg	6.9	10.6	11.3	9.7	8.9	9.4	13.4	13.3	16.4	16.2	17.5	16.4	14.4	19.7
Kreipitzsch	7.1	9.6	10.0	8.9	8.6	9.7	13.5	13.4	13.9	13.9	17.2	15.8	14.7	18.8
Artern	5.8	10.3	10.7	7.6	6.8	8.6	14.2	12.8	14.8	14.2	14.2	14.1	15.4	19.9
Leinefelde	7.4	9.8	10.0	9.0	8.6	9.2	13.6	12.2	13.7	13.1	14.9	15.4	12.2	17.4
Erfurt-Binders.	7.8	9.8	9.6	7.3	7.6	9.6	14.0	14.0	13.4	13.7	11.8	13.2	13.2	19.4
Gera-Leumnitz	7.2	9.0	9.4	9.0	8.4	9.1	12.3	13.1	13.9	12.4	16.7	15.9	14.3	18.9
Meiningen	4.8	7.5	7.6	6.2	5.2	5.4	11.5	10.4	12.3	9.9	9.9	6.0	8.2	16.3
Neuhaus	5.0	6.1	5.9	6.3	6.3	6.8	9.6	10.0	6.7	7.2	11.6	12.2	11.0	14.4
Dresden-Klotzs.	7.7	8.9	10.0	8.8	10.0	10.9	12.0	12.2	13.0	13.1	14.9	13.3	13.5	15.1
Görlitz	8.7	8.7	8.5	11.0	11.4	12.5	12.6	11.3	11.8	12.3	17.3	16.3	17.2	17.0
Leipzig-Schkeu.	7.7	10.1	10.8	9.9	8.8	10.0	12.7	13.0	14.9	14.1	16.8	15.4	15.2	18.8
Oschatz	6.4	10.1	10.8	9.1	7.9	9.6	11.9	13.1	15.0	13.6	16.9	15.3	15.8	18.2
Plauen	6.8	7.8	8.8	8.1	6.1	8.2	11.7	11.8	11.5	11.4	15.2	12.3	12.6	17.8
Chemnitz	8.0	9.0	8.3	9.8	9.0	10.0	13.2	13.2	12.2	11.8	16.8	14.8	14.0	20.2
Nossen	8.1	10.3	9.7	10.1	9.6	10.5	13.1	13.7	12.7	12.4	16.6	15.4	14.1	18.2
Dresden-Hoster.	8.5	8.9	8.8	8.7	10.5	11.9	12.5	11.7	12.5	14.3	14.8	13.9	14.5	15.6
	Minimum der Lufttemperatur in °C							Sonnenscheindauer in h						
	25.	26.	27.	28.	29.	30.	31.	25.	26.	27.	28.	29.	30.	31.
Wiesenburg	3.1	5.5	8.0	5.8	3.9	4.4	8.8	6.2	1.7	0.0	8.1	8.0	6.9	6.3
Neuruppin	-1.1	4.9	10.3	5.1	1.4	1.7	7.1	(6.3)	(1.1)	(0.7)	(9.0)	(8.7)	(7.3)	(5.5)
Angermünde	0.8	4.1	10.5	7.8	3.5	4.2	8.0	5.5	0.5	2.1	8.6	8.6	7.2	7.4
Potsdam	2.1	5.6	9.5	6.1	3.8	5.6	9.0	6.1	0.6	0.4	8.7	8.0	4.9	6.6
Berlin-Schönef.	1.2	3.9	9.7	5.7	3.4	4.2	8.3	4.7	0.0	0.6	8.5	8.4	7.2	7.7
Lindenberg	1.9	4.7	8.7	5.8	4.4	5.2	8.7	6.2	1.1	0.0	8.3	8.8	8.2	8.1
Cottbus	-2.6	6.0	7.1	2.2	2.1	3.0	10.6	6.5	0.2	0.4	8.5	8.4	8.0	6.3
Seehausen	-0.7	9.3	11.9	4.5	3.0	5.1	10.4	6.0	0.5	0.0	8.6	8.2	3.9	2.7
Gardelegen	-1.5	6.7	7.1	1.9	0.6	4.8	8.8	7.6	1.8	0.0	8.5	7.9	3.6	2.7
Magdeburg	1.2	(7.8)	(7.1)	(4.7)	2.2	4.8	9.8	7.7	(2.1)	(0.0)	(9.0)	8.3	4.5	3.8
Harzgerode	2.4	5.3	7.1	2.7	3.8	2.2	10.5	7.3	3.0	1.1	8.8	8.3	4.6	(5.5)
Jessnitz	2.3	3.3	7.8	5.4	4.1	6.0	9.1	(6.6)	(2.3)	(0.1)	(8.7)	(8.7)	(7.1)	(7.5)
Wittenberg	1.3	3.6	7.0	4.7	2.6	4.7	8.0	6.0	2.4	0.0	7.9	8.5	7.1	7.7
Bernburg	1.5	6.2	7.6	4.6	2.9	3.8	9.2	(7.9)	(2.4)	(0.0)	(9.4)	(8.6)	(4.3)	(3.5)
Kreipitzsch	1.4	5.7	6.6	3.2	3.1	3.9	10.1	6.8	2.2	0.0	8.6	8.0	5.4	6.9
Artern	-1.5	6.3	7.9	3.1	1.0	0.2	10.6	5.5	3.9	0.0	4.4	5.1	5.1	5.7
Leinefelde	2.8	7.6	7.3	4.4	3.2	4.1	11.0	6.2	3.3	0.0	8.8	7.0	2.6	0.7
Erfurt-Binders.	1.4	7.0	5.6	2.7	1.4	3.7	10.2	6.6	2.8	0.0	9.0	8.1	4.2	4.9
Gera-Leumnitz	2.3	5.5	6.3	3.9	4.1	4.7	8.6	6.8	3.2	0.0	8.8	8.6	6.4	6.2
Meiningen	-0.6	3.7	4.7	4.5	4.4	2.5	7.5	7.9	1.4	0.0	1.4	0.0	0.9	3.9
Neuhaus	0.6	4.8	4.3	3.4	2.8	4.3	6.0	(7.5)	(0.2)	(0.0)	(5.9)	(5.5)	(5.0)	(6.1)
Dresden-Klotzs.	5.0	4.7	4.7	3.1	6.1	8.0	9.4	7.3	0.3	1.3	9.4	9.2	8.3	8.0
Görlitz	6.4	6.0	5.1	3.6	8.0	8.4	9.3	8.3	2.7	4.9	9.4	9.3	8.8	8.2
Leipzig-Schkeu.	3.4	6.6	7.5	5.4	3.6	4.7	8.8	7.1	2.2	0.2	9.5	8.9	7.0	7.2
Oschatz	-1.1	7.4	6.9	2.6	0.4	1.8	8.3	4.9	1.9	0.1	8.8	8.7	7.6	8.1
Plauen	2.8	4.9	5.9	2.8	1.9	3.4	8.4	(5.8)	(1.6)	(0.0)	(8.5)	(7.8)	(6.2)	(6.3)
Chemnitz	2.9	6.6	5.6	5.2	4.4	6.9	9.1	7.2	3.7	0.4	9.6	9.2	7.4	8.6
Nossen	4.1	7.9	6.6	6.1	5.0	6.6	10.4	7.4	1.0	0.5	9.6	9.3	7.9	8.6
Dresden-Hoster.	5.8	5.4	3.8	1.6	7.2	8.4	10.2	7.3	0.0	1.8	8.3	8.4	7.9	6.6

Vorläufige Witterungsdaten der Berichtswoche 25.10.21 bis 31.10.21

	Niederschlagshöhe							Haude Verdunstung						
	25.	26.	27.	28.	29.	30.	31.	25.	26.	27.	28.	29.	30.	31.
Wiesenburg	.	0.0	1.0	1.1	0.7	1.6	1.5	1.4	1.4
Neuruppin	.	0.1	0.7	0.8	0.7	1.3	1.3	1.3	1.2
Angermünde	.	0.0	0.9	0.8	0.6	1.2	1.2	1.4	1.3
Potsdam	.	0.0	0.7	0.7	0.6	1.2	1.1	1.3	1.3
Berlin-Schönef.	.	0.0	1.0	0.9	0.7	1.7	1.3	1.7	1.7
Lindenberg	.	0.0	1.1	0.9	0.7	1.8	1.7	2.0	1.9
Cottbus	.	0.1	1.6	1.0	0.9	2.8	2.2	2.4	2.3
Seehausen	.	0.2	0.0	0.9	0.8	0.8	1.4	1.3	1.1	1.0
Gardelegen	.	0.1	1.5	1.3	1.0	1.6	1.8	1.2	1.2
Magdeburg	.	(0.0)	(.)	(.)	.	0.0	.	1.6	1.1	1.0	1.4	1.4	1.1	1.6
Harzgerode	.	0.0	.	0.0	.	0.0	.	1.6	1.0	0.7	1.5	2.0	1.4	1.1
Jessnitz	1.5	1.2	1.0	1.7	1.6	1.4	1.7
Wittenberg	.	0.0	1.0	1.3	1.0	1.9	1.5	1.5	1.9
Bernburg	1.2	1.6	1.2	1.8	1.4	1.4	1.6
Kreipitzsch	.	.	.	0.0	.	.	.	1.3	1.0	1.0	2.1	1.8	1.4	2.1
Artern	.	0.0	.	0.0	.	0.0	.	1.1	1.2	0.9	1.1	1.4	1.8	1.9
Leinefelde	0.0	0.0	1.0	1.0	0.9	1.3	1.4	1.3	1.3
Erfurt-Binders	.	0.0	.	.	.	0.0	.	1.6	0.8	0.8	0.6	1.0	0.9	1.8
Gera-Leumnitz	.	0.4	1.2	1.1	0.6	2.1	1.9	1.5	2.4
Meiningen	.	0.0	0.0	0.0	0.0	0.0	.	0.9	1.0	0.2	0.1	0.1	0.4	1.3
Neuhaus	.	0.0	0.0	.	.	0.0	.	1.0	0.0	0.0	0.9	1.1	0.8	1.2
Dresden-Klotzs	.	0.1	1.3	0.9	0.9	1.4	1.7	1.6	1.7
Görlitz	.	0.0	1.2	1.0	0.6	2.3	2.2	2.3	2.0
Leipzig-Schkeu	.	0.0	1.0	1.1	0.9	1.8	1.8	1.4	1.7
Oschatz	.	0.0	1.1	0.8	0.8	1.8	1.6	1.4	2.1
Plauen	.	0.0	1.1	0.7	0.7	1.7	0.9	1.0	2.1
Chemnitz	.	0.0	1.3	0.8	0.5	1.8	1.6	1.4	2.3
Nossen	1.3	0.8	0.7	1.8	1.5	1.5	2.2
Dresden-Hoster	1.3	0.9	1.0	1.4	1.7	1.8	1.8

	Bodentemperatur Tagesm. 5 cm							Bodentemperatur Tagesm. 20 cm						
	25.	26.	27.	28.	29.	30.	31.	25.	26.	27.	28.	29.	30.	31.
Wiesenburg	6.1	8.2	9.4	8.8	7.8	7.9	10.3	7.3	8.2	9.2	9.3	8.7	8.6	9.8
Neuruppin	5.4	8.3	10.4	9.8	6.9	6.8	9.4	7.4	8.4	9.8	10.4	8.7	8.1	9.1
Angermünde	4.9	7.4	10.6	10.3	7.2	7.0	9.4	6.5	7.3	9.5	10.4	8.7	7.9	9.0
Potsdam	4.1	7.4	9.7	7.3	5.0	5.8	8.5	5.5	7.0	9.0	8.5	6.5	6.4	8.1
Berlin-Schönef.	5.1	7.6	10.2	9.3	7.2	7.1	9.4	6.9	7.8	9.7	9.9	8.5	8.0	9.2
Lindenberg	5.7	7.8	9.7	9.5	7.4	7.7	9.5	7.4	8.2	9.5	10.2	9.1	8.7	9.7
Cottbus	5.3	7.7	9.0	8.7	7.6	7.6	9.9	6.8	8.1	9.0	9.4	8.8	8.2	9.5
Seehausen	5.5	9.3	10.9	9.2	7.2	7.9	10.6	6.8	8.8	10.3	10.3	8.7	8.6	10.0
Gardelegen	5.5	9.3	10.6	8.6	7.1	7.6	10.5	6.7	8.8	10.2	9.6	8.2	8.2	9.9
Magdeburg	5.9	6.7	----	----	9.7	7.6	9.9	7.6	8.0	----	----	8.8	8.6	9.5
Harzgerode	5.2	7.4	8.3	8.1	7.8	7.7	11.0	6.2	7.3	8.2	8.3	8.0	8.1	9.5
Jessnitz	----	----	----	----	----	----	----	----	----	----	----	----	----	----
Wittenberg	5.6	8.1	9.3	8.6	7.3	7.9	10.5	6.9	8.0	9.2	9.2	8.3	8.4	10.0
Bernburg	5.9	9.2	10.2	8.9	7.9	8.1	10.9	7.6	8.8	9.9	9.8	9.1	8.9	10.0
Kreipitzsch	5.2	7.5	8.4	7.5	6.8	7.1	9.9	6.5	7.7	8.4	8.4	7.8	7.8	9.4
Artern	5.5	8.2	9.0	8.0	7.1	7.2	10.5	7.4	8.2	9.1	9.0	8.4	8.2	9.6
Leinefelde	5.1	7.8	8.6	7.8	7.2	7.3	10.7	6.5	7.8	8.7	8.5	8.1	8.0	9.8
Erfurt-Binders.	5.8	8.3	8.4	7.5	6.9	7.5	11.0	7.3	8.6	9.0	8.8	8.3	8.5	10.0
Gera-Leumnitz	5.6	7.9	8.3	8.0	7.4	7.2	9.3	6.9	8.0	8.4	8.8	8.3	8.1	9.1
Meiningen	5.0	6.9	7.6	7.6	7.0	6.8	9.5	6.1	7.1	7.7	8.3	8.0	7.7	8.7
Neuhaus	4.1	5.7	6.5	6.3	5.6	5.0	8.3	4.9	5.8	6.5	6.7	6.5	5.9	7.4
Dresden-Klotzs.	7.4	8.1	8.7	8.6	8.8	9.6	11.0	8.3	8.6	9.1	9.1	9.1	9.4	10.4
Görlitz	7.4	8.4	8.6	9.2	9.2	9.9	10.9	8.5	9.1	9.3	9.6	9.8	10.0	10.8
Leipzig-Schkeu.	6.2	8.4	9.3	8.7	7.8	8.3	10.7	7.5	8.6	9.3	9.6	8.9	8.9	10.4
Oschatz	6.2	8.8	9.5	9.2	7.8	8.4	9.7	7.7	9.0	9.6	9.9	9.0	9.1	9.9
Plauen	5.4	6.7	7.3	6.8	5.6	6.0	8.1	6.7	7.4	7.7	7.9	7.1	6.9	8.1
Chemnitz	5.3	7.6	7.2	6.5	6.0	6.6	9.8	6.9	7.9	8.2	8.0	7.6	7.7	9.0
Nossen	6.6	8.7	8.5	8.5	7.7	8.5	10.5	7.5	8.8	9.1	9.1	8.6	8.9	10.1
Dresden-Hoster.	6.8	7.8	7.7	7.3	7.7	8.5	9.8	8.1	8.5	8.5	8.4	8.6	8.9	9.8