

Agrarmeteorologischer Wochenbericht für Brandenburg, Sachsen-Anhalt, Thüringen und Sachsen

herausgegeben vom Deutschen Wetterdienst, Abt. Agrarmeteorologie, Außenstelle Leipzig



Bezugspreis: jährlich 125,00 Euro incl. MwSt.
bei Postbezug zzgl. Bearbeitungsgebühr
Informationen zum Bezug
über Internet unter
www.agrowetter.de/produkte

Kärnerstraße 68
04288 Leipzig
Telefon: 069 8062 9896
Telefax: 069 8062 9889
E-Mail: lw.leipzig@dwd.de

Alle Rechte vorbehalten. Nachdruck, auch auszugsweise, verboten. Kein Teil des Werkes darf ohne schriftliche Einwilligung des Deutschen Wetterdienstes in irgendeiner Form (Fotokopie, Mikrofilm oder ein anderes Verfahren), auch nicht für Zwecke der Unterrichtsgestaltung, reproduziert oder unter Verwendung elektronischer Systeme verarbeitet, vervielfältigt oder verbreitet werden. Die Einspeisung in elektronische Systeme und die kommerzielle Nutzung der hier veröffentlichten Daten wird ausdrücklich untersagt.

Jahrgang: 2021

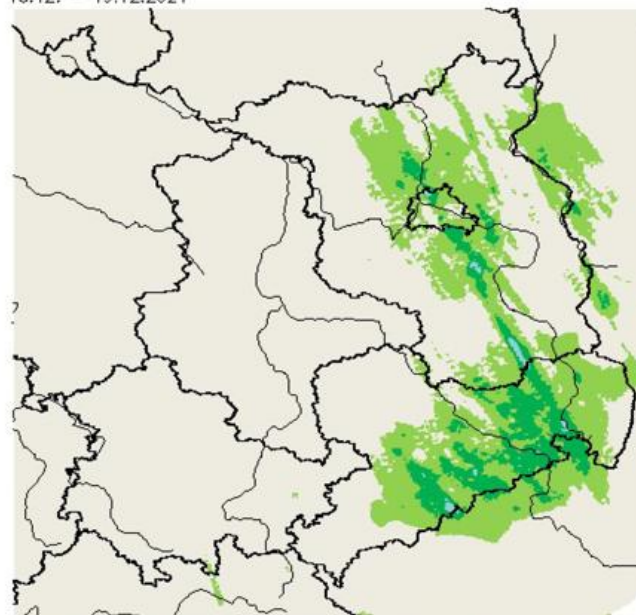
Woche: 13.12.21 bis 19.12.21

Nummer: 50

Die Witterung und ihre Auswirkungen auf die Landwirtschaft

Wetterlage: Abziehender Tiefdruckeinfluss bildete den Einstand für die 50. Kalenderwoche 2021. Schon am Sonntag der Vorwoche war eine schwache Warmfront in das Berichtsgebiet eingedrungen und hatte die bis dahin wetterbestimmende Kaltluft nach Osten abgedrängt und so war die Frühtemperatur am Montag mit Ausnahme der oberen Berglagen frostfrei. Aus dichter Bewölkung gab es verbreitet Regen oder Sprühregen, der sich bis zum Dienstagfrüh zu Summen zwischen wenigen Zehntelmillimetern bis etwa 4 mm im Tiefland und bis zu 6 mm im Bergland addierte. Nur östlich und südlich des Harzes war es gebietsweise niederschlagsfrei geblieben. Die Warmluft hatte die Luft am Montag auf 5 bis 10, am Harznordrand bis 11 °C erwärmt. Nur im Werratal blieb es etwas kälter und in der Nacht zum Dienstag war der Niederschlag ostwärts abgezogen. Es blieb aber dicht bewölkt und bei steigendem Luftdruck konnten die nächtlichen Minima nicht unter 8 bis 3 °C sinken. Selbst im Bergland war nur auf den äußersten Gipfeln noch Frost vorhanden. Zum Dienstag kräftigte sich der Hochdruckeinfluss, aber von Norden her wanderten die Reste einer Kaltfront über die Region hinweg in Richtung Südosten, so dass in der geschlossenen Wolkendecke ein Impuls zur Niederschlagsbildung gegeben wurde und nach einer kurzen vormittäglichen Pause setzte vielerorts am Nachmittag und in der Nacht zum Mittwoch wieder Sprühregen ein. Die Mengen blieben aber in der

Wochensumme Niederschlag
13.12. – 19.12.2021



0,5 2,0 5,0 10,0 25,0 50,0 mm
Deutscher Wetterdienst (erstellt 20.12.2021 9:28 UTC)
Geobasisdaten © Bundesamt für Kartographie und Geodäsie (www.bkg.bund.de)



Tagessumme unter 1 mm. Die Luft war auf Werte zwischen 5 und 9 °C temperiert worden und sank auch am Mittwochmorgen nur auf 6 bis 2 °C ab. Der Mittwoch zeigte sich in den meisten Regionen in Variationen grauer Farbe mit etwas Sprühregen. Nur gebietsweise in dem Landstrich zwischen den Autobahnen 2 und 4 kam die Sonne kurzzeitig heraus. Vergleichsweise sonnenscheinreich waren Wernigerode und Bad Lauchstädt mit summiert etwa 80 Minuten im Laufe des Tages. Die Höchstwerte lagen bei 5 bis 10, vereinzelt bis 11 °C und in der Nacht zum Donnerstag war ein Rückgang auf 8 bis 3 °C zu verzeichnen, mit den tieferen Werten dort, wo die Wolken in der Nacht mal etwas aufgerissen waren. Auch am Donnerstag und Freitag änderte sich an der Wettersituation nichts Wesentliches. Es blieb bei dunstig- oder neblig-trüben Bedingungen, die gebietsweise mal Wolkenlücken und etwas Sonne zuließen, andererseits wieder für etwas Sprühregen sorgten. Auch das Temperaturniveau änderte sich wenig, wobei am Freitag etwas geringere Werte sowohl beim Maximum als auch beim Minimum zu Buche schlugen. Auch am Samstag lag die Berichtsregion weiterhin unter den Einfluss eines stabilen Hochs. Der Osten der Region wurde im Tagesverlauf von einer Warmfront gestreift. Diese überzog das Gebiet von Nord nach Süd. Die Höchstwerte lagen somit um ein bis zwei Kelvin höher als am Vortag ansonsten blieb es auch am Samstag neblig trüb mit zeitweisen leichten Sprühregen. In der Nacht zum Sonntag veränderte sich die Druckkonstellation, die Berichtsregion lag nun zwischen einem Hoch im Westen und einem Tief im Nordosten. Der Wind frischte auf. Bei immer noch vielen Wolken und kaum Sonnenschein stieg die Temperatur auf Werte zwischen 4,7 und 8,0 °C an. Aus den Wolken fiel hier und da etwas Sprühregen, in Brandenburg und Sachsen waren es im Tagesverlauf auch Regenschauer. Es wurden 0,4 bis 3,2 mm gemessen. In der Nacht zum Montag erreichte nun eine Kaltfront das Gebiet von Norden her. Die Wolkendecke löste sich auf und die Temperatur sank auf -0,8 bis 3,6 °C ab, wobei es im Süden des Berichtsgebiets (Sachsen, Thüringen) noch eine Wolkendecke gab und hier die Werte zwischen 1,9 und 3,6 °C lagen. Das Tagesminimum wurde also erst in der Nacht zum Montag registriert und nicht am Sonntagmorgen.

Insgesamt war die 50. Kalenderwoche 2021 bei Wochenmittelwerten von 1,5 bis 7,3 °C 3,0 bis 5,2 K zu warm. Die Sonne schien in der Woche bis zu 4,4 Stunden, das sind 46 % des Normalen. An vielen Stationen schien die Sonne gar nicht. Auch der Niederschlag fiel in der Berichtsregion, bis in Dresden-Hosterwitz (10,3 mm /101% des Normalwertes), unternormal aus. Es wurden für die Woche 0,0 bis 6,4 mm gemessen, das entspricht 0 bis 70 % des Normalwertes.

Boden: Die klimatische Wasserbilanz fächerte sich, bei Wochenniederschlagssummen zwischen 0,0 und 10,3 mm und Verdunstungssummen zwischen 0,1 und 2,2 mm, zwischen -2,0 und 9,1 mm auf. Damit gab es kaum Bewegung in den Werten der Bodenfeuchte. In der gesamten Region lagen die Werte zum Ende der Berichtswoche über 50 %nFK, teils war der Boden auch gesättigt. Die Tagesmittel der Bodentemperatur bewegten sich in allen Bodentiefen bis 50 cm und ohne Schneebedeckung über die Woche zwischen 3 und 7 °C, wobei sie im Wochenverlauf leicht anstiegen. Zu Wochenbeginn wiesen einige Stationen noch eine dünne Schneedecke bzw. die Station Neuhaus eine 17 cm mächtige Decke auf, dort lagen die Mittelwerte der Bodentemperatur zwischen 0,5 und 3,0 °C. Sobald die isolierende Schneedecke abgeschmolzen war bewegten sich die Werte in den Bereich der anderen Stationen. Nur an den Bergstationen blieb die Schneedecke erhalten, so konnten in Neuhaus zu Wochenbeginn 17 cm und zu Wochenende 5 cm gemessen werden.

Pflanze: Im Allgemeinen herrschte Vegetationsruhe.

Arbeitsprozess: Größtenteils passierte auf den Flächen wenig bis nichts. Transportarbeiten rund um die Zuckerrübenkampagne konnten beobachtet werden. Ansonsten herrschte pflanzenbauliche Winterruhe.

Ausblick:

Anfangs wird eine Kaltfront das Wetter im Osten der Berichtsregion beeinflussen, ehe ab Donnerstag die gesamte Region unter Tiefdruckeinfluss liegt. So beginnt der Dienstag mit vielen Wolken und im Osten Brandenburgs und in Sachsen gibt es leichte Schneeschauer. Später lockert es auf und es bleibt dann trocken. Der Mittwoch beginnt wiederum mit vielen Wolken, vom Süden her lockert es auf und es bleibt niederschlagsfrei. Am Donnerstag erreicht ein Tiefdruckgebiet die Region. Es wird wolkig bis stark bewölkt sein, in der zweiten Tageshälfte schneit es leicht, später gesellt sich Schneeregen und Regen dazu. Die Gefahr von gefrierendem Regen steigt massiv an. Viele Wolken zeigen sich am Freitag und Samstag, zeitweise gibt es Niederschlag, meist als Regen nach Norden hin aber auch als Schneeregen oder Schnee. Sonntag und Montag gibt es Sonne und Wolken, etwas Regen und auch Schnee. Der Wind weht schwach ab Donnerstag auch mäßig aus am Dienstag nördlichen Richtungen und danach meist aus südwestlichen Richtungen.

Vorläufige Witterungsdaten der Berichtswoche 13.12.21 bis 19.12.21

Station	Höhe in m	TMIT MITT	Diff Abwe	TMAX MITT	TMIN MITT	TERD MITT	SONN SUMM	in % v.No	NIED SUMM	in % v.No	VERD SUMM	MIWI MITT
Brandenburg												
Wiesenburg	187	5.9	4.5	7.1	3.9	3.4	0.3	2.9	4.2	36.9	1.1	3.8
Neuruppin	50	6.5	5.2	8.2	4.5	3.1	(2.7)	(30.7)	4.0	38.6	1.3	2.5
Angermünde	56	6.2	4.6	7.8	4.1	2.9	3.6	39.3	1.9	22.7	1.5	4.2
Potsdam	81	6.4	4.6	8.0	4.2	2.7	1.7	15.7	4.7	45.3	0.9	4.5
Berlin-Schönef.	47	6.6	4.7	8.2	4.4	3.1	1.2	11.6	6.2	69.9	1.6	4.4
Lindenberg	98	5.8	4.2	7.2	3.9	2.3	1.7	15.7	3.2	34.4	1.3	3.7
Cottbus	69	6.0	4.0	7.2	4.1	2.9	0.0	0.0	2.0	21.0	1.4	2.7
Sachsen-Anhalt												
Seehausen	21	7.3	5.1	8.7	5.2	4.5	2.0	22.5	1.3	12.4	1.6	4.1
Gardelegen	47	7.2	4.9	8.8	4.6	2.6	1.0	11.0	1.1	11.0	2.2	2.9
Magdeburg	79	7.4	5.0	9.0	4.7	2.0	1.8	15.8	0.0	0.0	1.9	2.5
Harzgerode	404	5.0	4.2	7.0	2.1	0.8	3.2	29.1	0.2	1.9	1.7	3.3
Jessnitz	74	6.6	4.1	8.0	3.9	1.9	(0.5)	(4.7)	4.4	43.5	1.7	3.4
Wittenberg	105	6.3	4.4	7.8	4.2	3.2	0.0	0.0	2.7	25.7	1.7	2.6
Bernburg	84	6.9	4.6	8.8	4.2	2.5	(1.2)	(10.6)	1.3	15.7	1.9	4.0
Kreipitzsch	246	5.4	3.4	6.7	3.3	1.9	2.7	24.6	0.2	2.3	1.1	2.9
Thüringen												
Artern	164	5.9	3.9	8.0	3.5	2.0	4.2	41.6	0.0	0.0	2.0	2.7
Leinefelde	356	5.5	4.1	6.6	4.2	2.9	0.1	1.1	1.3	9.6	1.3	3.0
Erfurt-Binders.	312	5.1	3.8	6.7	2.7	0.7	1.4	12.7	0.0	0.0	1.0	3.9
Gera-Leumnitz	311	5.1	3.7	6.5	2.9	1.1	0.7	5.4	4.2	46.6	1.2	3.3
Meiningen	450	3.7	3.3	4.9	2.4	1.8	0.6	7.8	1.6	11.8	0.5	2.2
Neuhaus	845	1.5	3.0	2.8	0.1	-1.2	(4.4)	(45.8)	2.7	9.4	0.1	2.9
Sachsen												
Dresden-Klotzs.	227	5.6	3.8	6.7	4.0	3.1	0.1	0.7	5.0	50.1	1.2	4.4
Görlitz	238	4.8	3.8	6.2	3.1	2.5	0.0	0.0	6.4	66.1	0.6	3.3
Leipzig-Schkeu.	131	6.0	3.9	7.6	3.3	2.3	1.0	8.2	5.2	66.4	1.0	4.2
Oschatz	150	6.1	3.9	7.4	4.2	3.2	0.5	4.0	1.5	14.9	0.8	4.6
Plauen	386	4.2	3.2	5.7	2.3	0.8	(0.5)	(5.0)	4.3	44.9	1.4	2.0
Chemnitz	418	4.2	3.0	5.2	2.8	2.1	0.0	0.0	7.5	62.5	0.6	4.3
Nossen	308	5.1	3.3	6.2	3.7	3.0	0.3	2.4	2.6	23.9	0.6	4.8
Dresden-Hoster.	114	5.8	3.4	7.1	4.1	2.9	0.0	0.0	10.3	101.0	1.2	4.2

TMIT = Wochenmittel der Lufttemperatur in 200 cm, °C

DIFF = Abweichung vom vieljährigen Mittelwert, K

TMAX = mittleres Maximum der Lufttemperatur in 200 cm, °C

TMIN = mittleres Minimum der Lufttemperatur in 200 cm, °C

TERD = mittleres Minimum der Lufttemperatur in Bodennähe (5 cm), °C

SONN = Wochensumme der Sonnenscheindauer, h / in % = Wochensumme in % vom vieljährigen Mittelwert

NIED = Wochensumme der Niederschlagshöhe, mm (Bezugszeitraum 0-24)

VERD = Wochensumme der potentiellen Verdunstung über Gras, in mm

MIWI = Wochenmittel der Windgeschwindigkeit, m/s

Vorläufige Witterungsdaten der Berichtswoche 13.12.21 bis 19.12.21

	Tagesmittel d. Lufttemp. in °C							Maximum der Lufttemperatur in °C						
	13.	14.	15.	16.	17.	18.	19.	13.	14.	15.	16.	17.	18.	19.
Wiesenburg	6.0	6.0	7.2	6.5	4.5	5.4	5.4	8.4	6.8	8.2	7.7	5.5	6.8	6.6
Neuruppin	6.9	7.0	8.3	7.3	4.9	5.9	5.5	9.1	7.8	9.3	10.0	5.9	7.9	7.3
Angermünde	5.6	7.3	8.2	7.3	4.8	5.2	5.1	8.2	8.1	9.2	9.4	5.8	7.3	6.8
Potsdam	6.6	6.8	7.9	6.6	5.3	5.7	5.7	9.0	7.9	9.5	8.8	6.4	7.3	7.0
Berlin-Schönef.	6.5	7.2	8.1	7.0	5.4	5.9	6.2	8.9	8.0	9.7	9.5	6.1	7.7	7.4
Lindenberg	4.9	6.4	7.5	6.6	4.6	5.0	5.5	7.7	6.8	8.4	8.8	5.1	6.9	6.8
Cottbus	5.3	6.4	7.4	6.7	5.1	5.2	6.0	7.8	6.8	8.2	8.3	5.4	7.0	7.2
Seehausen	8.5	7.9	8.9	7.3	5.8	6.7	6.3	10.4	8.3	9.8	9.4	6.9	8.3	8.0
Gardelegen	8.3	7.7	8.7	6.9	5.6	6.9	6.6	10.3	8.7	9.5	9.7	7.4	8.1	8.0
Magdeburg	8.9	7.9	8.7	7.1	5.4	7.0	6.6	10.7	8.8	10.2	9.2	8.0	8.3	7.6
Harzgerode	6.1	5.1	6.0	5.7	3.6	5.2	3.4	8.2	6.1	7.1	7.8	6.4	7.9	5.2
Jessnitz	6.9	6.9	7.9	7.1	4.8	6.2	6.4	9.3	7.6	9.4	8.6	6.3	7.5	7.4
Wittenberg	6.3	6.5	7.3	6.8	5.3	5.8	6.1	8.8	7.4	8.7	8.6	6.3	7.4	7.4
Bernburg	7.8	7.2	8.3	7.1	4.7	6.6	6.3	10.9	8.6	10.7	8.8	7.5	7.7	7.5
Kreipitzsch	5.6	5.7	6.3	6.3	3.8	4.6	5.2	7.2	6.3	8.0	7.1	6.3	6.0	6.1
Artern	6.3	6.4	7.2	7.0	3.0	5.2	6.1	8.3	7.3	8.6	8.8	7.9	7.4	7.4
Leinefelde	6.2	5.4	6.4	6.0	5.3	4.9	4.4	7.5	6.0	7.8	7.3	6.5	6.0	5.2
Erfurt-Binders.	5.7	5.4	6.1	6.2	3.6	4.1	4.7	7.2	6.3	8.3	7.1	7.2	5.7	5.4
Gera-Leumnitz	5.9	5.0	5.4	6.3	3.9	4.2	4.8	7.9	5.8	8.0	7.3	5.5	5.5	5.4
Meiningen	2.5	4.0	3.6	5.1	4.0	2.7	3.7	3.8	5.1	4.7	6.3	5.2	4.5	4.7
Neuhaus	2.4	1.8	1.9	2.6	0.3	1.0	0.5	4.9	2.4	2.6	3.7	1.5	3.2	1.0
Dresden-Klotzs.	6.0	6.0	6.6	6.3	4.2	4.8	5.2	7.4	7.1	7.8	7.1	5.2	6.2	6.2
Görlitz	3.5	5.3	6.2	6.1	3.8	4.0	4.9	6.2	6.5	7.3	6.8	4.6	5.7	6.0
Leipzig-Schkeu.	6.5	6.2	7.1	6.8	4.1	5.5	5.9	8.6	6.9	9.0	8.1	6.2	7.3	7.2
Oschatz	6.4	6.4	6.8	6.8	4.8	5.5	5.8	8.3	7.2	8.4	7.9	6.2	7.1	6.9
Plauen	3.7	4.4	4.5	5.8	3.5	3.4	4.1	5.4	5.7	6.7	7.7	4.7	5.1	4.9
Chemnitz	4.9	4.4	4.6	5.1	3.5	3.3	3.8	6.3	5.1	5.9	5.9	4.3	4.7	4.3
Nossen	5.7	5.4	5.9	5.8	4.0	4.2	4.6	6.9	6.4	7.1	6.4	5.2	5.7	5.4
Dresden-Hoster.	4.2	5.2	6.6	6.9	5.4	6.0	6.5	5.6	6.1	8.8	7.8	6.4	7.6	7.7
	Minimum der Lufttemperatur in °C							Sonnenscheindauer in h						
	13.	14.	15.	16.	17.	18.	19.	13.	14.	15.	16.	17.	18.	19.
Wiesenburg	3.4	5.4	6.1	3.8	3.3	4.2	1.0	0.0	0.0	0.0	0.3	0.0	0.0	0.0
Neuruppin	4.9	6.6	7.4	4.3	3.4	4.7	0.3	(0.0)	(0.0)	(0.0)	(2.7)	(0.0)	(0.0)	(0.0)
Angermünde	2.9	6.7	7.2	4.1	3.5	4.0	0.6	0.0	0.0	0.0	3.6	0.0	0.0	0.0
Potsdam	4.4	6.0	6.9	3.1	4.6	4.4	0.3	0.0	0.0	0.0	1.7	0.0	0.0	0.0
Berlin-Schönef.	4.5	6.4	6.3	2.5	4.7	4.7	1.6	0.0	0.0	0.0	1.2	0.0	0.0	0.0
Lindenberg	2.6	5.9	6.7	3.8	4.0	4.0	0.2	0.0	0.0	0.0	1.6	0.0	0.0	0.1
Cottbus	3.1	5.7	6.4	3.9	4.2	3.8	1.6	0.0	0.0	0.0	0.0	0.0	0.0	0.0
Seehausen	6.6	7.3	8.1	4.2	4.3	5.1	1.0	0.0	0.0	0.0	2.0	0.0	0.0	0.0
Gardelegen	6.8	6.7	7.7	1.6	2.2	5.7	1.8	0.0	0.0	0.0	0.6	0.4	0.0	0.0
Magdeburg	7.5	7.2	6.5	2.9	2.0	5.7	1.0	0.3	0.0	0.1	0.0	1.4	0.0	0.0
Harzgerode	4.8	4.1	5.2	0.0	-1.9	3.1	-0.8	0.0	0.0	0.5	0.0	1.0	1.5	0.2
Jessnitz	4.6	6.2	6.6	2.3	0.3	5.1	2.1	(0.0)	(0.0)	(0.0)	(0.0)	(0.5)	(0.0)	(0.0)
Wittenberg	4.0	5.7	6.0	3.4	4.0	4.8	1.8	0.0	0.0	0.0	0.0	0.0	0.0	0.0
Bernburg	5.3	6.1	7.1	2.5	1.5	5.4	1.5	(0.2)	(0.0)	(0.1)	(0.0)	(0.9)	(0.0)	(0.0)
Kreipitzsch	3.4	4.5	4.6	3.1	0.8	3.1	3.3	0.0	0.0	0.0	0.0	2.7	0.0	0.0
Artern	4.2	5.5	6.0	3.0	-1.2	3.2	3.6	0.0	0.0	0.0	0.0	4.2	0.0	0.0
Leinefelde	4.9	4.6	5.4	4.3	3.9	4.0	2.6	0.0	0.0	0.1	0.0	0.0	0.0	0.0
Erfurt-Binders.	4.0	4.1	3.8	4.4	-0.2	0.7	1.8	0.0	0.0	0.2	0.0	1.2	0.0	0.0
Gera-Leumnitz	2.7	3.4	3.1	2.9	1.0	3.4	3.5	0.0	0.0	0.7	0.0	0.0	0.0	0.0
Meiningen	1.2	2.9	2.2	3.8	2.4	1.5	2.8	0.0	0.0	0.0	0.0	0.0	0.0	0.6
Neuhaus	0.1	0.4	0.8	1.5	-0.7	-0.9	-0.3	(0.0)	(0.0)	(0.0)	(0.2)	(1.6)	(2.4)	(0.2)
Dresden-Klotzs.	3.8	5.3	5.6	4.3	2.9	4.0	2.2	0.0	0.0	0.1	0.0	0.0	0.0	0.0
Görlitz	1.0	4.2	5.3	4.5	3.0	1.8	1.9	0.0	0.0	0.0	0.0	0.0	0.0	0.0
Leipzig-Schkeu.	4.2	5.4	5.1	2.0	0.1	4.4	2.1	0.0	0.0	0.1	0.0	0.9	0.0	0.0
Oschatz	4.0	5.6	5.7	3.9	3.5	4.5	2.2	0.0	0.0	0.5	0.0	0.0	0.0	0.0
Plauen	2.2	2.5	1.6	3.8	0.3	2.5	3.2	(0.0)	(0.0)	(0.4)	(0.0)	(0.1)	(0.0)	(0.0)
Chemnitz	2.7	3.6	2.2	3.4	2.4	2.8	2.4	0.0	0.0	0.0	0.0	0.0	0.0	0.0
Nossen	3.5	5.0	4.7	4.5	2.6	3.5	2.4	0.0	0.0	0.3	0.0	0.0	0.0	0.0
Dresden-Hoster.	2.6	3.6	4.7	4.5	4.3	5.1	3.6	0.0	0.0	0.0	0.0	0.0	0.0	0.0

Vorläufige Witterungsdaten der Berichtswoche 13.12.21 bis 19.12.21

	Niederschlagshöhe							Schneehöhe in cm						
	13.	14.	15.	16.	17.	18.	19.	13.	14.	15.	16.	17.	18.	19.
Wiesenburg	2.6	0.5	0.1	0.0	0.0	0.3	0.7	0	0	0	0	0	0	0
Neuruppin	0.7	0.7	.	0.0	0.0	0.2	2.4	0	0	0	0	0	0	0
Angermünde	0.9	0.0	.	0.0	.	.	1.0	0	0	0	0	0	0	0
Potsdam	1.3	0.9	.	0.2	.	0.7	1.6	0	0	0	0	0	0	0
Berlin-Schönef.	1.8	0.8	.	0.1	0.0	0.3	3.2	0	0	0	0	0	0	0
Lindenberg	1.6	0.1	0.0	0.0	0.0	0.3	1.2	1	0	0	0	0	0	0
Cottbus	0.6	0.1	.	0.0	0.0	0.5	0.8	0	0	0	0	0	0	0
Seehausen	1.2	0.0	.	0.0	.	0.1	0.0	0	0	0	0	0	0	0
Gardelegen	0.9	0.0	.	0.0	0.1	0.1	0.0	0	0	0	0	0	0	0
Magdeburg	0.0	.	.	0.0	0.0	0.0	0.0	0	0	0	0	0	0	0
Harzgerode	0.0	0.0	.	0.2	.	0.0	0.0	0	0	0	0	0	0	0
Jessnitz	2.7	0.0	.	0.0	.	1.2	0.5	0	0	0	0	0	0	0
Wittenberg	1.4	0.1	.	0.0	0.0	0.7	0.5	0	0	0	0	0	0	0
Bernburg	1.2	.	.	.	0.0	0.0	0.1	0	0	0	0	0	0	0
Kreipitzsch	0.2	0.0	0.0	0	0	0	0	0	0	0
Artern	0.0	0.0	0.0	0.0	.	.	0.0	0	0	0	0	0	0	0
Leinefelde	0.0	0.2	0.1	0.1	0.0	0.8	0.1	0	0	0	0	0	0	0
Erfurt-Binders	0.0	0.0	.	0.0	.	0.0	0.0	0	0	0	0	0	0	0
Gera-Leumnitz	2.8	0.0	.	0.5	0.0	0.6	0.3	0	0	0	0	0	0	0
Meiningen	0.3	0.2	0.7	0.4	0.0	0.0	0.0	0	0	0	0	0	0	0
Neuhaus	1.2	0.2	0.1	1.0	0.0	0.0	0.2	17	13	10	9	7	6	5
Dresden-Klotzs	2.2	0.3	0.0	0.9	.	0.3	1.3	0	0	0	0	0	0	0
Görlitz	2.6	0.0	0.4	1.0	0.0	0.1	2.3	0	0	0	0	0	0	0
Leipzig-Schkeu	3.8	0.0	0.0	0.3	0.0	0.7	0.4	0	0	0	0	0	0	0
Oschatz	0.4	0.0	0.0	0.1	0.0	0.2	0.8	0	0	0	0	0	0	0
Plauen	2.8	0.0	0.0	0.0	0.0	0.0	1.5	0	0	0	0	0	0	0
Chemnitz	4.6	0.2	0.1	0.8	0.0	0.3	1.5	0	0	0	0	0	0	0
Nossen	1.3	.	0.0	0.4	.	.	0.9	0	0	0	0	0	0	0
Dresden-Hoster	6.1	0.8	0.1	0.6	.	0.0	2.7	1	0	0	0	0	0	0

--- = nicht gemeldet, . = kein Schnee, FL = Schneeflecken, 0 = <0,5 cm, db = durchbrochen

	Bodentemperatur Tagesm. 5 cm in °C							Bodentemperatur Tagesm. 20 cm in °C						
	13.	14.	15.	16.	17.	18.	19.	13.	14.	15.	16.	17.	18.	19.
Wiesenburg	3.6	5.0	6.0	5.3	4.7	5.2	4.9	2.4	4.3	5.2	5.5	4.8	5.1	5.3
Neuruppin	5.0	5.8	6.9	6.0	4.6	5.5	5.1	4.1	5.2	6.1	6.3	5.2	5.5	5.7
Angermünde	2.5	5.3	6.4	5.8	3.9	4.6	4.3	1.7	4.1	5.3	5.8	4.5	4.7	5.0
Potsdam	3.3	5.2	6.3	5.3	4.7	5.3	5.1	2.4	4.5	5.6	5.6	4.8	5.2	5.5
Berlin-Schönef.	4.8	6.0	6.9	5.9	4.8	5.4	5.5	3.8	5.4	6.2	6.3	5.3	5.4	5.9
Lindenberg	3.0	5.0	6.4	5.5	4.5	4.7	4.9	2.4	4.3	5.5	5.7	5.0	4.9	5.4
Cottbus	1.7	4.6	6.0	5.2	4.2	4.5	5.1	1.7	4.0	5.2	5.5	4.5	4.6	5.3
Seehausen	6.5	6.6	7.4	6.4	5.6	6.1	5.5	5.1	6.2	6.9	6.9	6.1	6.2	6.4
Gardelegen	6.4	6.5	7.3	5.7	4.5	6.2	5.6	5.1	6.0	6.7	6.5	4.8	5.9	6.2
Magdeburg	6.2	6.2	6.7	5.7	4.0	6.0	5.5	4.3	5.7	6.2	6.5	5.0	5.8	6.2
Harzgerode	2.8	3.8	5.1	4.8	2.7	4.8	2.4	1.6	3.3	4.2	4.7	3.7	4.3	3.7
Jessnitz	3.7	5.3	6.3	5.5	4.9	5.6	5.4	2.4	4.6	5.6	5.7	4.9	5.3	5.6
Wittenberg	3.7	5.3	6.3	5.5	4.9	5.6	5.4	2.4	4.6	5.6	5.7	4.9	5.3	5.6
Bernburg	5.4	5.9	6.8	5.7	3.3	5.9	5.5	3.4	5.0	5.8	6.2	4.6	5.4	5.9
Kreipitzsch	3.3	4.5	5.0	5.4	3.6	4.5	4.3	2.5	4.2	4.6	5.3	4.3	4.6	4.8
Artern	3.6	4.7	5.6	5.5	2.3	4.2	4.4	2.6	4.2	5.0	5.5	4.3	4.2	4.8
Leinefelde	3.2	4.2	5.3	4.9	4.9	5.0	4.2	2.4	4.0	4.7	4.9	5.2	5.1	4.9
Erfurt-Binders.	3.9	4.4	5.0	5.3	3.0	3.4	4.0	2.9	4.3	4.7	5.2	4.6	4.0	4.6
Gera-Leumnitz	3.7	4.2	4.4	5.3	3.8	4.5	4.2	2.3	4.0	4.1	4.9	4.3	4.5	4.6
Meiningen	2.5	3.7	3.9	4.7	4.0	3.4	3.6	2.3	3.4	3.9	4.4	4.5	4.0	4.1
Neuhaus	0.7	0.6	0.6	0.6	0.4	0.6	0.5	1.4	1.2	1.2	1.1	1.0	1.1	1.1
Dresden-Klotzs.	4.4	5.0	5.7	5.6	4.3	4.7	4.8	3.1	4.8	5.3	5.7	5.1	5.0	5.3
Görlitz	0.5	3.5	5.2	5.2	4.1	3.8	4.7	1.6	3.0	4.4	5.2	4.8	4.4	5.0
Leipzig-Schkeu.	5.1	5.3	6.1	6.0	3.4	5.3	5.1	3.7	5.0	5.6	6.1	4.6	5.3	5.6
Oschatz	4.2	5.2	5.7	5.7	4.3	5.1	5.2	3.1	5.0	5.4	5.9	4.8	5.2	5.5
Plauen	1.9	3.3	3.3	4.5	3.4	3.7	3.6	1.9	3.2	3.4	4.2	4.0	4.1	4.1
Chemnitz	3.7	4.1	4.1	4.6	3.5	3.6	3.6	2.8	4.0	4.0	4.6	4.3	4.2	4.2
Nossen	3.9	4.6	4.9	5.2	4.1	4.3	4.3	2.9	4.5	4.8	5.3	4.8	4.7	4.8
Dresden-Hoster.	3.0	4.0	5.2	5.6	4.8	5.0	5.3	2.5	3.9	4.7	5.4	5.1	5.1	5.5