

# Agrarmeteorologischer Wochenbericht

für Brandenburg, Sachsen-Anhalt, Thüringen und Sachsen

herausgegeben vom Deutschen Wetterdienst, Abt. Agrarmeteorologie, Außenstelle Leipzig



Bezugspreis: jährlich 125,00 Euro incl. MwSt.  
bei Postbezug zzgl. Bearbeitungsgebühr  
Informationen zum Bezug  
über Internet unter  
[www.agrowetter.de/produkte](http://www.agrowetter.de/produkte)

Kärnerstraße 68  
04288 Leipzig  
Telefon: 069 8062 9896  
Telefax: 069 8062 9889  
E-Mail: [lw.leipzig@dwd.de](mailto:lw.leipzig@dwd.de)

Alle Rechte vorbehalten. Nachdruck, auch auszugsweise, verboten. Kein Teil des Werkes darf ohne schriftliche Einwilligung des Deutschen Wetterdienstes in irgendeiner Form (Fotokopie, Mikrofilm oder ein anderes Verfahren), auch nicht für Zwecke der Unterrichtsgestaltung, reproduziert oder unter Verwendung elektronischer Systeme verarbeitet, vervielfältigt oder verbreitet werden. Die Einspeisung in elektronische Systeme und die kommerzielle Nutzung der hier veröffentlichten Daten wird ausdrücklich untersagt.

Jahrgang: 2022

Woche: 29.8.22 bis 4.9.22

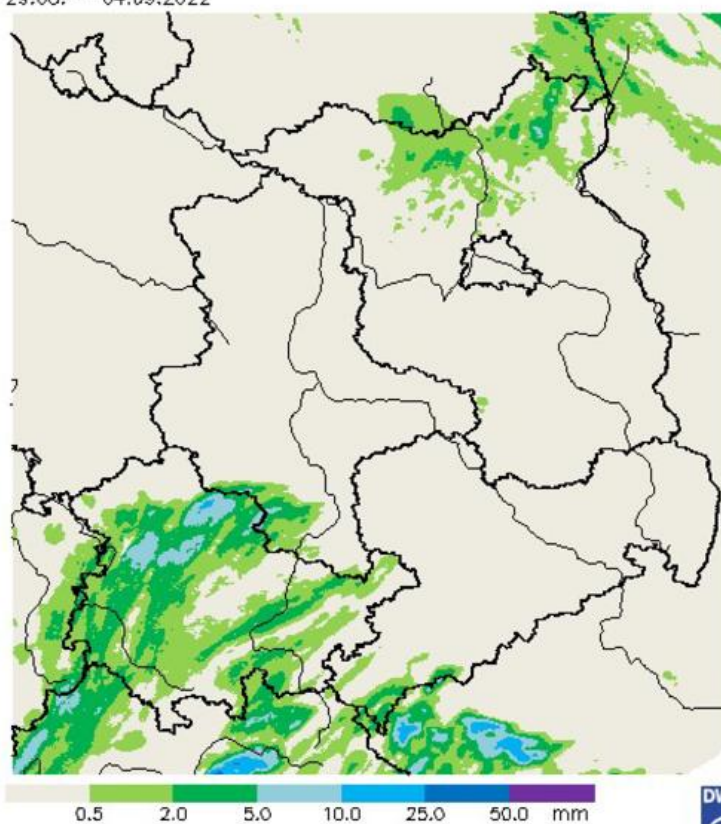
Nummer: 35

## Die Witterung und ihre Auswirkungen auf die Landwirtschaft

### Wetterlage:

Die 35. Kalenderwoche startete bei schwachen Luftdruckgegensätzen unter antizyklonalem Absinken mit heiteren und niederschlagsfreien Verhältnissen und Höchsttemperaturwerten zwischen 21 und 26 °C. Nur im Norden Brandenburgs und hier speziell in der Uckermark waren noch die Auswirkungen einer schwachen Front mit geringem Regen zu spüren. Das Hochdruckwetter setzte sich am Dienstag fort, aber das Einbeziehen etwas feuchterer Luft ließ tagsüber ein paar Quellwolken entstehen, die nördlich der Linie Harz – Cottbus ganz vereinzelt auch ein paar Regentropfen zum Boden fallen ließen. Im Bereich der Ostprignitz sind dabei bis zu 3 mm zusammengekommen, während es ansonsten nur Zehntelmillimeter waren. Die dienstäglichen Höchstwerte glichen denen vom Montag. Am Mittwoch zogen zeit- und gebietsweise Wolkenfelder durch, die nur im Erzgebirge örtlich ein paar Regentropfen brachten. Nach morgendlichen Werten zwischen 15 und 10, in der Prignitz und nördlichen Altmark sogar bis 6 °C, stieg die Temperatur am Tag auf 20 bis 25 °C. In Lagen oberhalb etwa 400 Meereshöhe wurde die 20-Grad-Marke nicht mehr erreicht. Nach morgendlichen Tiefstwerten zwischen 13

Wochensumme Niederschlag  
29.08. – 04.09.2022



Deutscher Wetterdienst (erstellt 5.9.2022 8:26 UTC)  
Geobasisdaten © Bundesamt für Kartographie und Geodäsie ([www.bkg.bund.de](http://www.bkg.bund.de))



und 8 °C stieg bei ansonsten im Vergleich zum Mittwoch nahezu unveränderten Bedingungen die Lufttemperatur auf 19 bis 24 °C. In der Nacht zum Freitag sank die Lufttemperatur auf 11 bis 6, in Erdbodennähe sogar vereinzelt bis 2 °C. Am Tag wurden dann bei heiteren oder zweitweise wolkigen Bedingungen 20 bis 25 °C erreicht. In der Nacht zum Sonnabend näherte sich Thüringen von Südwesten her eine Konvergenzlinie, die in Teilen Thüringens aber auch im Süden Sachsen-Anhalts und Westen Sachsens im Tagesverlauf etwas Niederschlag, aber nicht über 2 mm brachte. Die Temperatur stieg auf 21 bis 26 °C am Sonnabend und bei wieder niederschlagsfreien Bedingungen am Sonntag auf 23 bis stellenweise über 28 °C.

Insgesamt pendelte die Wochenmitteltemperatur um die Normalwerte mit Abweichungen zwischen -0,7 bis +1,5 K, wobei die westlichen und südwestlichen Regionen wärmer waren als nach Osten hin. Die Sonnenscheindauer war mit 110 bis 165 % überdurchschnittlich. In den meisten Gebieten war es niederschlagsfrei und selbst dort, wo ein paar Tropfen fielen reichte es nicht mal bis 20 Prozent der normalen Niederschlagswochensumme.

**Boden:** Die Potenzielle Evapotranspiration summierte sich in der Woche zu 15 bis etwa 30 mm. Diese Werte können nahezu 1:1 als negative Klimatische Wasserbilanz verbucht werden, was zu einem erneuten Rückgang

der Bodenfeuchte und dem weitgehenden Verbrauch der Regenspende der Vorwoche führte. Die Bodentemperatur kann in der Schicht bis 50 cm Tiefe mit Mittelwerten zwischen 17 und 21 °C angegeben werden.

**Pflanze:** Trockenstress war wieder vorherrschend. Das gilt sowohl für die noch auf dem Feld befindlichen Sommerungen als auch für die neu ausgebrachten Zwischenfrüchte und Winterungen. Die Äpfel werden nun auf breiter Front pflückreif. Hier und da fiel auch schon mal eine reife Kastanie oder Eichel vom Baum.

**Arbeitsprozess:** Das Häckseln und die Abfuhr des Maises standen im Mittelpunkt der Arbeiten auf den Feldern. Vereinzelt wurden Bodenbearbeitungen und Aussaat der Winterungen und Zwischenfrüchte beobachtet. Auf abgeernteten Maisschlägen folgten Arbeiten zur Feldhygiene.

**Ausblick:** Die Tiefdruckentwicklung westlich der britischen Inseln nimmt zunehmenden Einfluss auf unser Wetter. So kommen in den nächsten Tagen von Südwesten her Störungen heran, die teils schon am Dienstag, durchgreifend ab Mittwoch bis zum Sonnabend wiederholt schauerartigen, teils gewittrigen Regen bei wechselnder, jedoch überwiegend starker Bewölkung auslösen. Erst ab Sonntag wirkt Hochdruckeinfluss wieder wetterberuhigend. Die Luft erwärmt sich bis zum Mittwoch tagsüber auf 22 bis 27 °C. In den Folgetagen sind 18 bis 23 °C zu erwarten. Nachts kühlt es auf 13 bis 8 °C ab. Es weht ein schwacher, tags auch leicht böiger und dabei mäßiger Wind aus Richtungen aus Ost bis Nord. Ab Donnerstag dreht er auf West bis Südwest.

### Vorläufige Witterungsdaten der Berichtswoche 29.8.22 bis 4.9.22

Station	Höhe in m	TMIT MITT	Diff Abwe	TMAX MITT	TMIN MITT	TERD MITT	SONN SUMM	in % v.No	NIED SUMM	in % v.No	VERD SUMM	MIWI MITT
<b>Brandenburg</b>												
Wiesenburg	187	16.4	0.1	22.4	11.3	9.7	58.5	137.4	0.0	0.0	22.7	3.9
Neuruppin	50	16.3	0.1	22.1	10.7	8.1	(52.8	125.7)	0.8	7.3	20.1	1.8
Angermünde	56	15.9	-0.6	22.2	9.5	7.7	48.8	111.7	2.3	19.6	21.5	3.0
Potsdam	81	16.7	-0.1	23.2	11.6	8.7	55.8	122.7	0.0	0.0	23.7	3.6
Berlin-Schönef.	47	(17.0)	(0.0)	(22.9)	(11.7)	(9.6)	(53.1	119.8)	(0.0)	(0.0)	24.5	4.0
Lindenberg	98	16.8	-0.1	22.0	12.1	10.7	61.1	136.0	0.0	0.0	22.2	3.0
Cottbus	69	16.8	-0.2	22.8	10.8	8.7	56.2	125.4	0.0	0.0	23.0	2.3
<b>Sachsen-Anhalt</b>												
Seehausen	21	16.7	0.3	23.9	8.3	5.7	59.9	142.4	0.0	0.0	27.2	3.0
Gardelegen	47	16.9	0.5	24.1	8.3	6.4	57.0	140.8	0.0	0.0	26.7	2.1
Magdeburg	79	18.4	1.4	24.4	11.3	8.1	56.6	132.2	0.0	0.0	28.4	2.4
Harzgerode	404	15.2	0.5	21.4	8.2	6.6	52.1	127.2	0.0	0.0	20.8	2.4
Jessnitz	74	17.4	0.4	23.8	11.2	8.3	(56.4	131.9)	0.0	0.0	26.8	3.0
Wittenberg	105	17.2	0.2	22.9	12.3	11.0	54.2	125.1	0.0	0.0	24.2	2.6
Bernburg	84	18.0	0.8	25.0	11.1	9.0	(57.5	133.7)	0.0	0.0	30.3	2.8
Kreipitzsch	246	17.0	0.5	22.9	10.8	7.8	63.2	146.8	0.0	0.0	24.6	2.8
<b>Thüringen</b>												
Artern	164	17.7	0.9	24.5	11.2	7.1	(55.4	134.0)	(0.1)	(0.9)	29.3	2.8
Leinefelde	356	16.7	1.2	22.8	10.3	6.7	65.0	162.7	0.0	0.0	24.3	2.9
Erfurt-Binders.	312	16.9	0.9	22.9	9.8	7.5	58.3	139.3	0.3	2.5	25.3	2.6
Gera-Leumnitz	311	16.7	0.6	22.7	10.4	8.1	59.9	142.7	0.0	0.0	24.4	2.8
Meiningen	450	16.7	1.5	22.9	10.6	7.9	43.9	109.4	1.5	11.4	24.1	2.3
Neuhaus	845	13.7	0.8	18.4	9.9	7.1	(55.3	142.9)	2.4	11.8	14.2	2.5
<b>Sachsen</b>												
Dresden-Klotzs.	227	16.7	-0.2	22.0	11.5	9.6	54.5	124.6	0.0	0.0	21.4	3.0
Görlitz	238	15.7	-0.7	21.5	10.0	8.0	56.3	126.6	0.0	0.0	19.1	2.4
Leipzig-Schkeu.	131	17.6	0.5	23.4	12.0	10.3	58.6	134.8	0.0	0.0	24.4	3.3
Oschatz	150	16.9	0.0	23.4	10.2	8.3	51.9	122.5	0.0	0.0	24.4	2.2
Plauen	386	15.5	0.1	22.1	8.4	7.2	(53.5	134.0)	0.0	0.0	21.9	1.6
Chemnitz	418	16.1	0.1	21.0	11.2	8.4	55.2	130.9	0.0	0.0	20.8	2.6
Nossen	308	16.2	-0.4	21.8	10.9	7.7	61.4	144.2	0.0	0.0	20.4	2.3
Dresden-Hoster.	114	16.9	-0.2	22.9	10.7	8.2	56.2	132.4	0.0	0.0	22.8	2.7

TMIT = Wochenmittel der Lufttemperatur in 200 cm, °C  
 DIFF = Abweichung vom vieljährigen Mittelwert, K  
 TMAX = mittleres Maximum der Lufttemperatur in 200 cm, °C  
 TMIN = mittleres Minimum der Lufttemperatur in 200 cm, °C  
 TERD = mittleres Minimum der Lufttemperatur in Bodennähe (5 cm), °C  
 SONN = Wochensumme der Sonnenscheindauer, h  
 in % = Wochensumme in % vom vieljährigen Mittelwert  
 NIED = Wochensumme der Niederschlagshöhe, mm (Bezugszeitraum 0-24)  
 VERD = Wochensumme der potentiellen Verdunstung über Gras, in mm  
 MIWI = Wochenmittel der Windgeschwindigkeit, m/s

## Vorläufige Witterungsdaten der Berichtswoche 29.8.22 bis 4.9.22

	Tagesmittel d. Lufttemp. in °C							Maximum der Lufttemperatur in °C						
	29.	30.	31.	1.	2.	3.	4.	29.	30.	31.	1.	2.	3.	4.
Wiesenburg	16.2	16.8	16.4	16.3	15.7	15.6	17.7	22.3	22.4	21.2	21.9	22.3	22.4	24.1
Neuruppin	16.9	16.4	16.2	15.5	15.4	16.1	17.8	22.1	20.7	22.6	21.1	22.0	21.9	24.1
Angermünde	17.1	16.5	15.7	14.5	14.6	15.9	16.8	23.0	21.2	22.9	20.8	21.6	22.4	23.7
Potsdam	16.6	17.3	16.9	16.4	15.6	16.2	17.8	22.8	24.0	22.6	22.1	23.2	22.8	24.8
Berlin-Schönef.	16.5	17.3	17.4	16.8	16.1	16.8	18.4	22.5	23.2	22.4	22.0	22.4	23.1	24.5
Lindenberg	16.2	17.2	17.1	16.5	15.9	16.8	17.8	21.1	22.8	22.4	21.8	21.2	21.6	23.3
Cottbus	16.2	17.4	17.2	16.7	15.3	16.9	17.9	22.7	23.7	22.6	22.3	21.8	22.4	24.1
Seehausen	17.8	16.7	15.3	15.5	15.3	16.8	19.2	25.0	23.0	23.5	23.1	24.3	23.4	25.2
Gardelegen	17.5	16.9	16.2	16.1	16.1	17.2	18.1	25.0	24.4	23.1	23.1	23.9	23.8	25.6
Magdeburg	18.5	18.5	18.4	17.8	18.1	18.1	19.1	24.9	24.0	23.5	23.5	24.5	24.2	26.1
Harzgerode	14.7	15.1	15.1	14.2	13.9	15.9	17.4	22.1	20.9	20.1	20.7	20.9	21.0	23.8
Jessnitz	16.7	17.6	17.1	17.2	16.3	17.5	19.4	23.8	23.9	22.5	22.9	23.3	24.1	26.2
Wittenberg	16.0	17.7	17.2	17.4	16.6	17.0	18.5	22.5	23.3	22.3	22.4	22.4	22.5	24.6
Bernburg	17.8	18.0	18.2	17.4	17.4	17.9	19.3	25.6	24.9	25.0	24.5	24.1	24.5	26.2
Kreipitzsch	17.0	17.2	16.6	16.2	15.9	17.1	18.8	22.9	23.8	20.7	21.7	22.3	23.2	25.6
Artern	17.5	18.0	17.3	16.3	17.0	18.2	19.5	24.7	24.5	22.6	24.0	24.4	24.5	26.8
Leinefelde	15.4	16.9	16.3	15.5	16.2	16.9	19.4	22.1	23.2	21.6	22.0	22.6	22.4	25.5
Erfurt-Binders.	16.8	17.5	16.2	15.9	16.2	16.7	18.9	23.0	24.2	20.8	21.9	22.1	22.3	26.0
Gera-Leumnitz	16.5	17.4	16.3	16.1	14.9	16.8	19.2	22.4	24.2	20.2	21.7	22.2	22.7	25.6
Meiningen	17.0	17.9	16.5	16.5	16.2	15.3	17.5	23.5	25.1	20.5	22.4	22.1	21.5	24.9
Neuhaus	14.5	15.3	12.7	12.9	12.8	12.9	14.9	20.2	20.4	15.4	16.8	17.1	19.0	19.8
Dresden-Klotzs.	17.0	17.2	16.2	15.4	15.7	16.7	18.5	21.9	23.2	20.3	21.2	20.9	22.5	24.1
Görlitz	16.3	17.1	15.8	14.1	14.0	15.4	17.0	21.5	23.3	20.0	20.4	21.3	21.0	23.2
Leipzig-Schkeu.	17.6	17.9	17.2	16.6	16.7	17.7	19.4	23.5	23.2	21.8	22.2	23.6	23.5	25.7
Oschatz	16.9	17.4	16.6	15.4	15.6	17.0	19.1	22.9	24.7	21.7	22.1	22.7	23.4	26.2
Plauen	15.5	16.3	15.3	15.2	13.2	15.0	18.1	22.6	23.4	18.6	21.3	21.1	22.8	25.0
Chemnitz	15.8	16.8	15.1	15.3	14.7	16.3	18.8	20.9	21.8	18.8	20.0	19.8	21.4	24.4
Nossen	16.2	17.3	15.4	15.2	15.1	15.9	18.0	21.2	23.2	20.2	21.6	20.2	21.7	24.4
Dresden-Hoster.	17.1	17.6	16.7	15.4	15.8	16.5	18.9	22.7	24.0	21.2	22.3	21.4	23.0	25.6

	Minimum der Lufttemperatur in °C							Sonnenscheindauer in h						
	29.	30.	31.	1.	2.	3.	4.	29.	30.	31.	1.	2.	3.	4.
Wiesenburg	11.2	13.8	11.8	12.1	9.6	8.8	11.9	4.1	4.8	9.6	12.0	9.0	8.5	10.5
Neuruppin	12.2	11.1	10.0	10.1	9.3	9.9	12.5	(4.0)	(3.8)	(10.2)	(9.2)	(7.7)	(7.1)	(10.8)
Angermünde	12.6	10.5	9.8	8.9	7.7	7.9	9.1	2.2	1.3	8.6	7.2	11.1	8.4	10.0
Potsdam	11.7	13.4	12.1	11.5	10.4	9.9	12.5	4.8	5.7	9.1	10.8	6.9	7.7	10.8
Berlin-Schönef.	10.6	12.5	12.8	12.3	10.6	10.4	12.4	3.6	3.1	9.6	10.8	6.6	7.4	12.0
Lindenberg	12.1	13.4	13.0	11.3	11.2	11.4	12.2	6.7	3.8	11.3	11.0	7.8	8.3	12.2
Cottbus	10.2	11.1	13.2	10.5	7.7	10.7	11.9	9.7	5.1	6.4	6.9	8.3	7.8	12.0
Seehausen	11.8	9.9	6.1	7.6	5.8	6.6	10.2	5.5	2.1	9.6	10.3	10.0	10.5	11.9
Gardelegen	10.1	10.2	8.9	7.5	5.1	9.1	7.1	4.3	5.3	11.2	8.1	8.0	11.0	9.1
Magdeburg	12.0	13.0	12.0	11.9	9.1	11.2	10.1	6.2	3.7	10.5	9.0	9.5	10.4	7.3
Harzgerode	6.2	9.8	8.1	7.3	4.4	10.3	11.3	5.6	3.7	4.6	8.3	10.6	10.9	8.4
Jessnitz	9.6	12.6	12.5	10.9	8.3	10.3	14.4	(7.4)	(6.8)	(7.4)	(8.7)	(8.1)	(9.9)	(8.1)
Wittenberg	9.6	14.7	13.2	13.3	11.0	11.1	13.3	3.6	5.1	10.3	9.9	8.1	8.9	8.3
Bernburg	10.0	12.9	14.1	10.8	8.0	10.8	11.1	(8.7)	(6.1)	(7.5)	(8.2)	(8.8)	(10.6)	(7.6)
Kreipitzsch	10.5	11.1	13.2	11.7	8.5	8.9	11.8	12.4	9.8	2.6	10.2	8.9	9.8	9.5
Artern	9.6	11.9	12.2	10.6	9.3	11.3	13.7	8.4	6.1	4.5	7.9	9.4	10.9	(8.2)
Leinefelde	6.7	10.1	12.5	10.1	9.6	10.5	12.9	12.8	9.3	6.7	9.4	10.9	8.2	7.7
Erfurt-Binders.	8.5	8.1	12.3	10.3	8.6	10.3	10.4	12.3	11.1	1.7	9.1	8.1	7.0	9.0
Gera-Leumnitz	9.7	10.4	12.6	10.8	8.0	8.4	13.1	12.2	10.1	2.3	10.7	7.6	9.4	7.6
Meiningen	9.8	8.2	14.0	11.6	8.9	10.9	10.6	11.8	9.2	1.3	3.7	7.9	4.4	5.6
Neuhaus	9.8	11.8	10.8	9.6	8.3	8.2	10.5	(11.4)	(10.3)	(2.3)	(10.4)	(9.5)	(4.6)	(6.8)
Dresden-Klotzs.	12.7	11.4	11.5	11.4	9.9	10.7	13.0	12.3	10.1	3.4	3.3	5.4	9.9	10.1
Göprlitz	12.0	11.1	11.4	9.5	6.8	7.9	11.1	12.3	8.1	1.5	2.7	11.4	9.3	11.0
Leipzig-Schkeu.	11.0	12.4	14.1	10.9	10.0	11.7	14.0	11.3	8.5	4.5	7.4	8.1	10.9	7.9
Oschatz	11.6	10.2	11.3	9.6	6.8	8.0	13.6	11.6	6.3	3.4	3.4	7.3	11.7	8.2
Plauen	8.7	8.5	11.2	8.3	5.8	5.2	11.1	(12.6)	(11.5)	(0.7)	(6.8)	(8.1)	(8.0)	(5.8)
Chemnitz	10.6	11.3	11.3	11.2	9.4	10.5	14.1	12.3	6.3	1.8	7.6	7.6	11.4	8.2
Nossen	11.5	11.6	11.6	10.0	10.1	9.6	12.2	12.5	8.9	2.7	10.6	7.3	11.3	8.1
Dresden-Hoster.	11.7	11.2	11.9	10.3	8.4	8.4	12.9	12.0	9.2	4.1	2.7	7.2	10.0	11.0

## Vorläufige Witterungsdaten der Berichtswoche 29.8.22 bis 4.9.22

	Niederschlagshöhe				in mm				Haude Verdunstung				in mm			
	29.	30.	31.	1.	2.	3.	4.	29.	30.	31.	1.	2.	3.	4.		
Wiesenburg	.	.	.	.	.	.	.	2.6	2.3	3.3	3.2	3.5	3.6	4.2		
Neuruppin	.	0.8	.	.	.	.	.	2.1	1.5	3.3	2.4	3.3	3.4	4.1		
Angermünde	.	0.4	1.9	.	.	.	.	2.1	2.3	3.8	2.3	3.3	3.8	3.9		
Potsdam	.	.	.	.	.	.	.	2.6	3.0	3.4	2.9	3.5	3.8	4.5		
Berlin-Sch.fel	.	.	.	.	.	.	.	2.3	3.2	3.6	3.6	3.3	4.1	4.4		
Lindenberg	.	.	.	.	.	.	.	1.7	2.8	3.8	3.1	3.5	3.6	3.7		
Cottbus	.	.	.	.	.	.	.	2.6	3.0	3.7	2.8	3.2	3.7	4.0		
Seehausen	.	.	.	.	.	.	.	4.0	2.8	3.6	3.8	4.1	4.1	4.8		
Gardelegen	.	.	.	.	.	.	.	3.2	3.4	4.1	3.4	3.8	4.3	4.5		
Magdeburg	.	.	.	.	.	.	.	3.5	3.3	4.4	3.7	4.4	4.6	4.5		
Harzgerode	.	.	.	.	.	.	.	2.8	2.2	2.7	3.3	3.4	3.4	3.0		
Jessnitz	.	.	.	.	.	.	.	3.4	2.8	3.8	4.1	3.9	4.4	4.4		
Wittenberg	.	.	.	.	.	.	.	2.6	3.0	3.8	3.6	3.3	3.7	4.2		
Bernburg	.	.	.	.	.	.	.	3.9	3.9	4.9	4.0	4.5	4.9	4.2		
Kreipitzsch	.	.	.	.	.	0.0	.	3.9	3.2	2.9	3.6	3.4	3.9	3.7		
Artern	.	.	.	.	.	0.1	(.)	4.4	3.3	3.3	4.6	4.5	4.8	4.4		
Leinefelde	.	.	.	.	.	0.0	.	3.2	2.6	3.0	3.7	3.4	4.2	4.2		
Erfurt-Binders	.	.	.	0.0	.	0.3	.	4.0	3.8	2.7	3.2	3.5	3.8	4.3		
Gera-Leumnitz	.	.	.	.	.	0.0	.	3.5	3.7	2.6	3.5	3.5	3.9	3.7		
Meiningen	.	.	.	.	.	1.5	.	4.3	4.6	2.5	3.7	3.9	1.7	3.4		
Neuhaus	.	.	.	.	.	2.4	.	2.7	2.7	1.1	1.9	2.1	2.3	1.4		
Dresden-Klotz	.	.	.	.	.	.	.	2.8	3.1	1.9	2.8	3.3	3.8	3.7		
Goerlitz	.	.	.	.	.	.	.	2.9	3.0	2.2	2.4	2.9	2.6	3.1		
Leipzig-Schkeu	.	.	.	.	.	.	.	3.5	2.9	3.1	3.4	3.5	4.1	3.9		
Oschatz	.	.	.	.	.	.	.	3.2	3.1	2.9	2.9	3.6	4.0	4.7		
Plauen	.	.	.	.	.	.	.	3.1	3.5	1.9	3.1	3.0	3.6	3.7		
Chemnitz	.	.	.	.	.	.	.	2.7	3.0	2.1	2.9	3.0	3.4	3.7		
Nossen	.	.	.	.	.	.	.	2.8	2.5	2.2	3.4	2.7	3.3	3.5		
Dresden-Hoster	.	.	.	.	.	.	.	3.1	3.0	2.9	2.6	3.4	3.8	4.0		

	Bodentemperatur Tagesm. 5 cm				in °C				Bodentemperatur Tagesm. 20 cm				in °C			
	29.	30.	31.	1.	2.	3.	4.	29.	30.	31.	1.	2.	3.	4.		
Wiesenburg	18.3	19.5	19.8	20.6	20.1	19.7	21.1	19.2	19.7	19.7	20.1	20.0	19.7	20.2		
Neuruppin	17.4	18.2	18.6	18.9	18.8	18.2	20.1	18.5	18.7	18.5	19.1	18.8	18.5	19.3		
Angermünde	18.4	18.3	17.9	16.9	17.6	17.6	18.9	19.4	19.4	18.4	17.8	17.7	17.6	18.4		
Potsdam	18.3	20.7	20.5	20.7	19.2	19.5	20.7	19.2	20.3	20.6	20.7	19.7	19.5	20.3		
Berlin-Schönef.	17.2	18.9	18.5	19.1	18.2	18.4	16.4	18.4	18.8	18.9	18.9	18.6	18.3	17.5		
Lindenberg	18.0	19.6	19.6	18.9	17.8	17.8	19.3	19.6	20.1	20.2	20.0	19.4	18.9	19.5		
Cottbus	19.2	19.7	20.0	20.7	19.3	19.9	21.8	20.0	20.1	20.3	20.5	19.9	20.0	21.1		
Seehausen	21.1	20.5	18.9	19.3	18.7	18.9	20.3	21.6	21.3	20.2	20.2	19.7	19.6	20.0		
Gardelegen	21.6	21.7	20.9	20.5	20.0	20.9	21.1	21.6	21.7	21.3	20.9	20.3	20.9	20.8		
Magdeburg	21.7	21.9	21.8	21.0	21.0	20.4	20.6	22.3	22.2	22.1	21.7	21.4	21.3	21.0		
Harzgerode	19.4	18.9	19.4	17.9	18.1	19.6	21.1	19.6	19.3	19.4	18.7	18.2	18.9	19.8		
Jessnitz	----	----	----	----	----	----	----	----	----	----	----	----	----	----		
Wittenberg	18.4	19.7	19.9	19.8	18.8	18.8	20.4	19.3	19.8	20.1	20.0	19.4	19.2	20.1		
Bernburg	23.4	22.7	23.8	23.6	22.5	23.2	23.7	23.3	22.8	22.8	22.6	22.2	22.1	22.3		
Kreipitzsch	18.0	18.3	17.9	18.3	17.7	19.3	21.3	19.2	18.9	18.6	18.5	18.2	18.8	20.2		
Artern	21.7	21.4	20.0	19.1	19.5	20.6	21.8	21.8	21.5	20.9	19.9	19.6	20.1	20.7		
Leinefelde	20.0	20.5	19.9	18.9	19.5	20.0	22.1	20.1	20.5	20.3	19.6	19.5	19.7	20.8		
Erfurt-Binders.	20.8	20.8	18.9	18.6	18.1	18.7	21.2	21.6	21.3	20.5	19.7	19.1	19.2	20.0		
Gera-Leumnitz	18.9	19.5	18.5	18.8	17.5	18.7	20.9	19.2	19.5	19.1	19.0	18.3	18.3	19.8		
Meiningen	21.0	21.2	19.7	18.9	19.0	17.7	19.3	21.3	21.0	20.6	19.6	19.3	18.9	18.8		
Neuhaus	16.5	16.5	14.6	14.7	14.0	14.8	14.4	17.1	16.9	16.0	15.5	14.9	14.9	14.9		
Dresden-Klotz	18.1	18.6	17.5	17.4	16.9	18.7	21.1	19.0	18.9	18.4	18.0	17.4	18.1	19.7		
Görlitz	18.2	18.7	17.4	16.2	16.0	16.4	19.1	18.8	18.8	18.4	17.5	16.8	16.8	18.2		
Leipzig-Schkeu.	21.3	21.8	20.9	20.1	19.7	21.5	22.7	20.9	21.5	21.1	20.4	19.9	20.5	21.5		
Oschatz	21.3	21.0	20.3	19.0	19.6	21.5	23.5	21.3	21.3	20.8	19.8	19.6	20.9	22.5		
Plauen	18.5	18.6	17.0	17.7	16.2	17.2	19.7	19.0	19.0	18.3	18.2	17.5	17.3	18.9		
Chemnitz	17.5	16.9	15.7	15.9	15.3	17.0	19.4	17.9	17.6	17.0	16.7	16.3	16.5	18.0		
Nossen	19.1	19.3	18.3	18.7	17.7	18.5	20.4	19.4	19.3	18.8	18.6	18.2	18.2	19.4		
Dresden-Hoster.	19.7	19.7	18.9	18.4	18.3	19.9	22.0	20.2	20.0	19.4	19.1	18.4	19.4	20.8		