

Agrarmeteorologischer Wochenbericht

für Brandenburg, Sachsen-Anhalt, Thüringen und Sachsen

herausgegeben vom Deutschen Wetterdienst, Abt. Agrarmeteorologie, Außenstelle Leipzig



Bezugspreis: jährlich 125,00 Euro incl. MwSt.
bei Postbezug zzgl. Bearbeitungsgebühr
Informationen zum Bezug
über Internet unter
www.agrowetter.de/produkte

Kärnerstraße 68
04288 Leipzig
Telefon: 069 8062 9896
Telefax: 069 8062 9889
E-Mail: lw.leipzig@dwd.de

Alle Rechte vorbehalten. Nachdruck, auch auszugsweise, verboten. Kein Teil des Werkes darf ohne schriftliche Einwilligung des Deutschen Wetterdienstes in irgendeiner Form (Fotokopie, Mikrofilm oder ein anderes Verfahren), auch nicht für Zwecke der Unterrichtsgestaltung, reproduziert oder unter Verwendung elektronischer Systeme verarbeitet, vervielfältigt oder verbreitet werden. Die Einspeisung in elektronische Systeme und die kommerzielle Nutzung der hier veröffentlichten Daten wird ausdrücklich untersagt.

Jahrgang: 2022

Woche: 31.10.22 bis 6.11.22

Nummer: 44

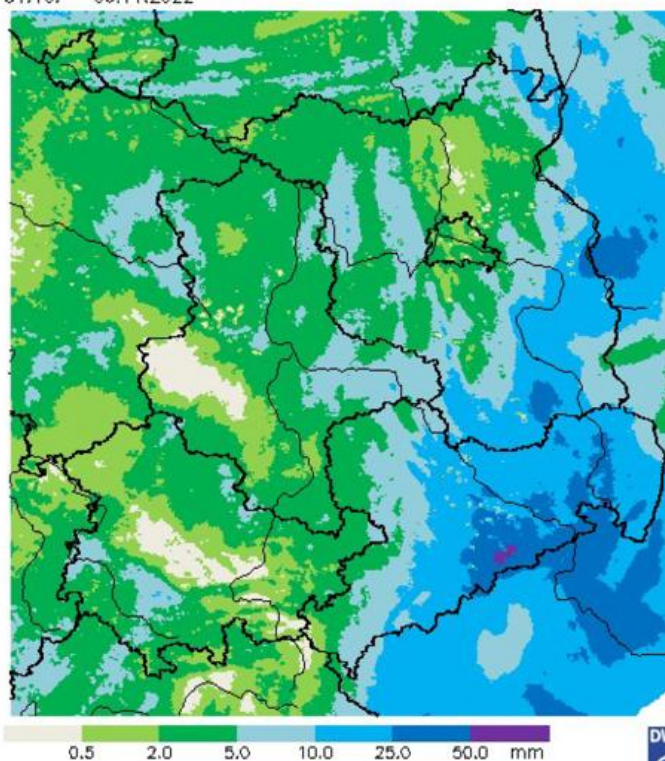
Die Witterung und ihre Auswirkungen auf die Landwirtschaft

Wetterlage: Die 44. Kalenderwoche war geprägt durch eine leichte Wechselhaftigkeit, jedoch begann sie mit einem typischen Herbsttag unter Hochdruckeinfluss mit milder Luft. In Teilen Brandenburgs und Sachsen-Anhalts begann der Tag mit Nebel bzw. Hochnebel und in der Altmark, der Börde und in Anhalt-Bitterfeld hielt sich der Nebel zäh. Hier schien die Sonne kaum, ansonsten konnten bis zu 9 Stunden Sonnenschein gemessen werden. Je nach Sonnenscheindauer erwärmte sich die Luft auf 13 bis 21 °C. Am Dienstag näherte sich ein schwach ausgeprägtes Tiefdruckgebiet von Westen her und gegen Mittag überzog eine Kaltfront die Berichtsregion. Es regnete leicht, bis zu 2 mm Niederschlag wurden registriert, wobei sich der Niederschlag hauptsächlich auf Sachsen-Anhalt und Thüringen konzentrierte. Nach und nach wurde die milde Luft durch kühlere Luft ersetzt, trotzdem wurden noch einmal Maximalwerte der Lufttemperatur von 12 bis 19 °C erreicht. In der Nacht zum Mittwoch lockerte die Wolkendecke auf und örtlich bildete sich Nebel aus. In Erdbodennähe sanken die Temperaturwerte unter die 5-Grad-Grenze, örtlich auch in den leichten Frostbereich (Neuruppin -1,2 °C, Cottbus -0,2 °C, Plauen -1,3 °C und Dresden-Hosterwitz -0,6 °C). In der ersten Tageshälfte gab es vom Westen her etwas Regen bzw. Sprühregen, initiiert durch den Ausläufer eines ausgeprägten Tiefdruckgebietes über dem Atlantik. Im Tagesverlauf lockerten die Wolken auf und hohe und Quellwolken zierten den Himmel. Die Temperatur stieg in der mäßig kühlen Luftmasse auf 10 bis 16 °C bei 2 bis 8 Stunden Sonnenschein. Der Wind lebte etwas auf. Auch am Donnerstag änderte sich an der Konstellation noch nichts. In den Morgenstunden sank die Temperatur in Erdbodennähe vielerorts in den leichten Frostbereich. Es gab einen Sonne-Wolken-Mix, örtlich fielen ein paar Regentropfen und bei 2 bis 8 Stunden Sonnenschein konnten 10 bis 15 °C gemessen werden. In der Nacht zum Freitag näherte sich ein weiterer Tiefausläufer von Westen. Ein Regenband mit Nord-Südausrichtung überzog das gesamte Gebiet im Tagesverlauf von West nach Südost. Erster Niederschlag in Thüringen fiel kurz vor der Mitternacht und letzter Niederschlag konnte am Samstagfrüh in Ostsachsen registriert werden. Bei diesem Niederschlagsereignis wurden Mengen zwischen 0,2 und 20,6 mm gemessen. Hinter dem Regen und Wolkenband konnte die Sonne nur bis zu einer Stunde scheinen und die Temperaturwerte stiegen auf 7 bis 13 °C. Nach Durchzug der Störung gewann wieder Hochdruck an Einfluss. In der Nacht klarte der Himmel in Brandenburg, Thüringen und Sachsen-Anhalt auf, wobei sich im Norden Brandenburgs und Sachsen-Anhalts folgend Nebel bildete. Örtlich sank die Temperatur in Bodennähe in den leichten Frostbereich. Bei einem Sonne-Wolken-Mix, in Sachsen und im Süden Thüringen mit etwas weniger Sonne, erwärmte sich die Luft auf 8 bis 13 °C. Etwas Sprühregen wurde im Thüringer Wald registriert. Auch der Sonntag begann relativ kühl und mit örtlich leichtem Frost in Bodennähe. Viel Sonnenschein ließ die noch kühle Luft sich auf wieder 13 °C erwärmen. In der zweiten Tageshälfte erreichte eine Warmfront die Region und sorgte für leichten Regen. Trotz nur leichter bzw. keiner Wolkenbedeckung in der Nacht zum Montag blieben die Minima so aber im positiven Bereich.

Die 44. Kalenderwoche war bei Wochenmittelwerten der Lufttemperatur von 7,0 bis 10,5 °C 1,9 bis 3,4 K zu warm. Die Sonne schien in der Woche 17,4 bis 39,0 Stunden, das sind 100 bis 176 % des Normalen. In der Woche fielen 0,5 bis 23,6 mm Niederschlag. Das entspricht 4 bis 161 % des langjährigen Wertes. Die Sollerfüllung erfolgte nur östlich der Linie Dresden Lindenberg.

Boden: Die klimatische Wasserbilanz war bei Wochensummen der Niederschlagssumme von 0,5 bis 23,6 mm und der potentiellen Verdunstung von 4,0 bis 8,6 mm in Sachsen-Anhalt und Thüringen mit Werten von 0,5 bis 7,0 mm negativ. In Brandenburg war die Bilanz bis auf das Gebiet der Lausitz ebenfalls negativ (-0,1 bis -1,4 mm). In der Lausitz konnte es am

Wochensumme Niederschlag
31.10. – 06.11.2022



Deutscher Wetterdienst (erstellt 7.11.2022 9:28 UTC)

Geobasisdaten © Bundesamt für Kartographie und Geodäsie (www.bkg.bund.de)



Freitag länger regnen, so dass hier die Bilanz mit Werten von 6,6 bis 8,0 mm positiv ausfiel. Dagegen fiel die Bilanz in Sachsen, bis auf die Gebiete um Plauen, der Dübener Heide und der Leipziger Tieflandsbucht, positiv mit Werten zwischen 0,8 und 16,2 mm aus. In den ausgeschlossenen Regionen war die Bilanz mit Werten zwischen 3,2 und 5,4 mm negativ. Daraufhin erhöhte sich die Bodenfeuchte zum Ende der 44. Kalenderwoche in der Schicht 0 bis 30 cm Tiefe in Ost und Südsachsen auf über 90 % nFK. In den restlichen Regionen der Berichtsregion gab es kaum Veränderungen. Genauso wie in einer Tiefe von 30 bis 60 cm keine Veränderung der Bodenfeuchtwerte zu erkennen war. Die Tagesmittel der Bodentemperatur lagen zu Wochenbeginn in 5, 10, 20 und 50 cm Tiefe zwischen 11 und 14 °C. Mit einem stetigen leichten Abwärtstrend wurden zum Wochenende in 5 cm Tiefe 5 bis 7 °C, in 10 cm Tiefe 5 bis 8, in 20 cm Tiefe 6 bis 9 °C und in 50 cm Tiefe 9 bis 12 °C erreicht.

Pflanze: Auch in der 44. Kalenderwoche stellt sich in der Natur noch keine Winterruhe ein. Bei Wintergetreide, Winterraps, Grünland und Zwischenfrüchten wurde weiterhin ein leichtes Wachstum beobachtet. Ebenso nahmen die Blattverfärbung und der Blattfall bei Bäumen und Sträuchern ihren Fortgang. Wie in der Vorwoche blühten noch verschiedenste Wildblumen.

Arbeitsprozesse: Die Rodung der Rüben und deren Abtransport fand auch in dieser Woche statt. Vereinzelt wurden noch Feldarbeiten (Aussaat, Pflanzenschutzmaßnahmen) durchgeführt.

Ausblick: Der Mittwoch bringt die Passage einer Kaltfront mit dichter Bewölkung und etwas schauerartigem Regen. Ab Donnerstag ist wieder Hochdruckeinfluss vorherrschend. Im Herbst zeigt sich dann gern in den Morgenstunden Dunst oder Nebel, der sich aber im Vormittagsverlauf auflöst und bei wechselnder Bewölkung wird zeitweise die Sonne scheinen. Niederschlag wird nicht erwartet. Dieses Wetter setzt sich bis in die neue Woche hinein fort

Vorläufige Witterungsdaten der Berichtswoche 31.10.22 bis 6.11.22

Station	Hoehe in m	TMIT MITT	Diff Abwe	TMAX MITT	TMIN MITT	TERD MITT	SONN SUMM	in % v.No	NIED SUMM	in % v.No	VERD SUMM	MIWI MITT
Brandenburg												
Wiesenburg	187	9.5	3.0	13.0	6.4	3.8	28.3	133.5	4.0	37.5	5.3	3.1
Neuruppin	50	8.8	1.9	13.0	3.8	0.6	(29.7	150.2)	3.8	41.4	4.2	1.7
Angermünde	56	9.6	2.9	13.6	5.5	3.0	31.5	157.2	5.6	66.3	5.7	3.0
Potsdam	81	9.4	2.4	13.3	6.4	3.1	30.7	137.1	3.8	39.0	4.5	4.8
Berlin-Schfeld	47	9.6	2.6	14.1	5.6	2.5	29.6	138.7	5.0	55.1	6.4	3.4
Lindenberg	98	9.9	3.0	14.1	6.2	3.9	35.8	163.3	14.0	150.4	6.0	3.2
Cottbus	69	9.7	2.4	15.3	4.6	1.3	36.4	163.8	15.2	160.5	8.6	2.2
Sachsen-Anhalt												
Seehausen	21	10.0	3.0	13.8	5.7	3.9	21.5	104.5	3.3	31.9	6.2	3.3
Gardelegen	47	9.8	2.7	14.4	4.9	2.1	26.7	136.6	3.6	37.1	7.3	2.6
Magdeburg	79	10.4	2.9	14.8	6.8	3.1	26.9	124.9	5.1	57.5	7.1	2.3
Harzgerode	404	8.9	3.2	12.7	5.0	3.4	(29.8	141.6)	2.1	19.6	7.5	3.9
Jessnitz	74	9.7	2.2	14.1	5.7	2.0	(34.4	162.2)	5.9	63.2	6.8	3.1
Wittenberg	105	9.5	2.5	13.9	5.6	2.8	31.7	147.1	4.6	47.5	6.1	2.1
Bernburg	84	10.0	2.5	14.4	6.3	3.8	(32.1	148.5)	2.8	33.1	6.6	3.2
Kreipitzsch	246	9.5	2.4	13.4	5.7	3.9	33.8	159.3	2.0	21.8	6.4	3.3
Thüringen												
Artern	164	10.0	2.9	14.6	6.1	2.7	(33.6	175.8)	2.2	27.9	8.4	2.6
Leinefelde	356	9.7	3.2	13.1	6.3	3.2	27.6	144.7	0.5	4.1	7.5	3.0
Erfurt-Binders.	312	9.9	3.4	13.6	6.0	3.3	33.5	158.5	0.5	5.6	7.1	4.5
Gera-Leumnitz	311	9.4	2.8	13.6	5.4	2.6	30.9	140.0	0.6	5.9	7.1	3.9
Meiningen	450	8.4	2.8	12.2	4.6	2.6	17.4	99.5	3.5	29.7	7.0	2.6
Neuhaus	845	7.0	3.3	10.0	4.6	2.2	(20.5	113.6)	3.5	15.6	4.0	4.1
Sachsen												
Dresden-Klotzs.	227	9.9	2.8	14.3	5.8	3.2	34.9	152.9	21.2	189.3	6.9	4.1
Görlitz	238	9.8	3.0	14.2	5.4	2.6	39.0	167.7	19.3	188.6	6.8	3.5
Leipzig-Schkeu.	131	10.2	2.9	14.3	6.4	3.8	37.1	164.3	4.0	46.9	7.2	4.0
Oschatz	150	10.1	2.9	14.8	5.7	3.5	33.6	151.1	9.4	92.0	7.1	2.7
Plauen	386	8.8	2.7	13.2	4.3	1.3	(24.9	125.6)	1.4	13.9	6.8	2.4
Chemnitz	418	9.8	3.3	13.5	6.3	3.5	30.8	133.1	7.8	60.2	7.0	3.7
Nossen	308	10.5	3.4	13.7	7.1	4.6	34.6	155.3	17.5	153.9	6.4	3.8
Dresden-Hoster.	114	9.9	2.1	14.9	4.4	1.4	36.2	167.5	23.6	221.7	7.4	3.3

TMIT = Wochenmittel der Lufttemperatur in 200 cm, °C
 DIFF = Abweichung vom vieljährigen Mittelwert, K
 TMAX = mittleres Maximum der Lufttemperatur in 200 cm, °C
 TMIN = mittleres Minimum der Lufttemperatur in 200 cm, °C
 TERD = mittleres Minimum der Lufttemperatur in Bodennähe (5 cm), °C
 SONN = Wochensumme der Sonnenscheindauer, h
 in % = Wochensumme in % vom vieljährigen Mittelwert
 NIED = Wochensumme der Niederschlagshöhe, mm (Bezugszeitraum 0-24)
 VERD = Wochensumme der potentiellen Verdunstung über Gras, in mm
 MIWI = Wochenmittel der Windgeschwindigkeit, m/s

Vorläufige Witterungsdaten der Berichtswoche 31.10.22 bis 6.11.22

	Tagesmittel d. Lufttemp. in °C							Maximum der Lufttemperatur in °C						
	31.	1.	2.	3.	4.	5.	6.	31.	1.	2.	3.	4.	5.	6.
Wiesenburg	13.4	12.3	9.7	8.0	9.0	7.2	6.8	16.2	16.6	14.5	12.2	9.8	11.1	10.7
Neuruppin	11.1	12.4	8.3	7.5	8.7	7.1	6.5	13.5	17.2	14.8	11.6	10.4	11.9	11.3
Angermünde	12.6	12.8	10.3	7.9	8.6	8.2	6.8	18.9	15.8	14.6	11.7	10.8	12.0	11.1
Potsdam	12.7	12.6	9.5	8.1	8.8	7.6	6.6	16.5	16.5	14.8	12.1	10.5	11.8	11.1
Berlin-Schfeld	12.5	12.9	9.7	8.0	9.2	8.0	6.9	18.3	17.4	15.4	12.5	11.3	11.9	11.7
Lindenberg	13.7	13.4	10.3	8.3	9.1	8.2	6.2	18.2	17.8	15.2	12.8	11.2	11.9	11.5
Cottbus	12.5	13.2	10.1	8.3	8.8	8.0	6.7	19.8	19.0	16.3	14.8	12.3	12.1	12.9
Seehausen	12.1	12.7	10.7	8.8	9.6	7.8	8.4	13.1	19.2	15.2	12.6	11.3	12.1	12.8
Gardelegen	12.7	12.3	9.8	8.7	9.5	6.6	8.7	17.0	18.8	15.3	13.4	11.6	11.7	12.8
Magdeburg	13.6	13.2	10.8	8.7	9.9	8.1	8.6	16.1	19.3	15.8	14.0	12.7	12.5	13.1
Harzgerode	12.4	12.2	9.2	8.3	8.3	5.8	6.4	17.8	15.8	12.7	11.4	11.0	10.1	10.1
Jessnitz	11.0	12.7	10.2	8.8	9.9	7.9	7.6	14.9	17.8	15.6	13.8	11.5	12.5	12.4
Wittenberg	12.6	12.8	10.2	8.0	9.2	7.2	6.7	16.2	17.8	15.8	12.9	10.4	12.1	11.8
Bernburg	12.6	12.9	9.9	8.5	10.0	8.2	7.8	15.7	18.3	15.5	13.2	12.6	13.3	12.0
Kreipitzsch	12.6	12.4	9.9	8.5	9.3	7.1	6.7	17.2	16.9	13.9	13.7	11.0	10.7	10.6
Artern	12.7	12.9	10.5	8.8	9.7	7.9	7.8	17.3	18.1	15.2	14.4	12.4	12.0	12.9
Leinefelde	13.1	12.7	9.8	8.7	8.9	7.2	7.4	17.1	16.8	13.7	11.9	11.4	10.2	10.9
Erfurt-Binders.	13.4	12.6	9.8	9.9	9.2	7.4	7.1	16.3	17.0	13.8	14.3	11.8	10.7	11.4
Gera-Leumnitz	13.0	12.9	9.2	8.6	9.1	6.9	6.3	17.8	16.3	14.1	14.5	11.0	11.2	10.6
Meiningen	12.8	11.5	8.0	6.8	8.2	6.8	4.9	17.2	16.3	12.9	10.9	10.0	10.1	7.9
Neuhaus	14.2	9.9	6.3	6.0	5.2	4.5	3.1	18.1	12.3	9.6	9.5	7.1	8.1	5.5
Dresden-Klotzs.	14.1	12.3	10.4	9.4	9.6	7.6	6.2	20.1	17.2	14.8	13.7	11.4	11.2	12.0
Görlitz	14.5	11.0	9.8	9.5	10.5	7.6	5.6	21.0	15.8	14.5	14.6	12.6	11.1	9.8
Leipzig-Schkeu.	13.2	13.1	10.4	9.2	9.8	7.9	7.6	16.8	17.7	15.7	14.5	10.9	12.3	12.1
Oschatz	14.5	13.0	10.6	8.7	9.2	7.8	7.0	19.5	18.0	15.6	15.2	11.1	11.6	12.6
Plauen	11.2	12.9	8.6	8.3	8.4	6.7	5.8	19.1	16.2	13.4	12.7	10.5	11.2	9.2
Chemnitz	15.2	13.4	9.2	9.6	8.5	6.7	6.3	19.2	16.0	13.2	14.0	11.6	9.6	10.7
Nossen	15.3	14.5	10.6	9.5	8.9	7.5	7.0	19.1	17.5	13.6	13.9	10.7	10.3	11.0
Dresden-Hoster.	12.4	12.4	9.2	9.7	10.6	8.1	6.6	21.4	15.4	16.0	14.1	12.4	12.5	12.5

	Minimum der Lufttemperatur in °C							Sonnenscheindauer in h						
	31.	1.	2.	3.	4.	5.	6.	31.	1.	2.	3.	4.	5.	6.
Wiesenburg	11.3	8.8	5.1	4.1	8.0	3.5	3.7	2.9	2.6	6.1	3.1	0.0	6.2	7.4
Neuruppin	6.6	4.6	2.8	1.5	6.3	2.9	1.8	(3.3)	(2.3)	(5.0)	(4.0)	(0.0)	(7.3)	(7.8)
Angermünde	6.7	8.5	5.9	3.4	6.3	4.3	3.4	7.0	0.2	5.1	4.3	0.2	6.5	8.2
Potsdam	10.9	8.7	5.8	4.6	6.2	4.6	3.7	5.6	1.5	4.2	3.9	0.0	6.9	8.6
Berlin-Schfeld	8.4	8.8	4.9	2.5	7.0	3.6	3.9	5.3	1.2	5.3	4.1	0.0	5.7	8.0
Lindenberg	10.3	9.9	5.5	3.6	7.2	3.8	2.9	7.4	1.4	6.2	6.2	0.0	5.8	8.8
Cottbus	7.1	9.2	3.3	1.6	5.7	2.8	2.5	7.8	2.3	7.1	6.7	0.0	4.5	8.0
Seehausen	7.8	5.9	4.3	4.9	7.4	4.8	5.0	0.2	2.9	4.4	2.1	0.1	7.0	4.8
Gardelegen	7.8	4.1	4.4	3.3	6.6	3.3	5.1	2.9	3.4	5.6	2.6	0.2	5.4	6.6
Magdeburg	10.1	8.6	5.6	4.5	8.4	5.3	5.0	0.0	3.3	5.7	2.8	0.4	7.3	7.4
Harzgerode	6.6	8.1	6.1	4.4	4.8	1.5	3.8	(3.4)	(3.2)	(5.9)	(1.7)	(1.0)	(7.1)	(7.5)
Jessnitz	7.2	8.7	4.9	4.0	8.2	3.1	4.0	(5.1)	(2.1)	(6.9)	(4.7)	(0.0)	(7.3)	(8.3)
Wittenberg	9.1	9.1	4.4	3.7	8.0	2.6	2.4	4.4	2.2	6.2	4.4	0.0	6.5	8.0
Bernburg	9.1	8.4	4.6	3.5	8.9	4.9	4.5	(2.9)	(2.7)	(6.7)	(3.9)	(0.2)	(7.7)	(8.0)
Kreipitzsch	8.5	8.8	5.0	3.5	7.4	3.8	3.2	5.3	2.1	7.4	3.3	0.1	7.9	7.7
Artern	8.1	9.7	5.1	3.6	7.0	5.3	4.1	(4.6)	(2.7)	(6.8)	(3.4)	(0.5)	(7.6)	(8.0)
Leinefelde	8.5	8.7	5.1	4.7	6.5	5.4	5.2	3.3	5.1	7.6	2.4	1.1	2.8	5.3
Erfurt-Binders.	8.6	8.3	5.4	5.8	7.1	4.3	2.5	5.1	4.0	6.6	4.7	0.7	4.7	7.7
Gera-Leumnitz	8.7	8.9	4.6	3.1	6.3	3.3	2.8	6.5	0.7	6.0	5.6	0.0	4.1	8.0
Meiningen	7.8	5.4	2.9	2.1	5.9	4.5	3.3	4.0	2.9	3.4	2.4	0.8	1.7	2.2
Neuhaus	11.3	6.3	3.8	3.4	3.4	2.9	1.4	(5.1)	(1.8)	(2.4)	(3.8)	(0.0)	(2.0)	(5.4)
Dresden-Klotzs.	9.5	9.4	6.4	2.6	7.9	3.2	1.6	8.4	1.1	7.1	7.3	0.2	2.4	8.4
Görlitz	9.1	8.0	5.1	3.0	7.8	3.0	1.9	8.7	4.0	6.1	7.5	0.2	4.2	8.3
Leipzig-Schkeu.	9.4	8.7	5.5	5.4	7.5	4.3	4.1	5.8	2.1	7.6	5.0	0.0	8.0	8.6
Oschatz	10.8	7.7	5.9	3.8	4.1	4.3	3.6	7.5	0.7	7.5	6.0	0.0	3.6	8.3
Plauen	5.2	8.2	1.6	4.2	6.0	2.5	2.4	(6.2)	(0.3)	(4.2)	(5.0)	(0.0)	(2.1)	(7.1)
Chemnitz	12.7	8.9	5.7	4.9	6.0	3.5	2.3	7.6	0.3	4.9	7.6	0.0	2.0	8.4
Nossen	10.4	10.3	7.5	3.9	7.3	5.2	4.8	8.1	0.9	7.0	7.3	0.0	2.9	8.4
Dresden-Hoster.	6.6	6.6	2.9	2.0	8.8	2.5	1.1	8.5	1.7	7.3	7.6	0.1	2.5	8.5

Vorläufige Witterungsdaten der Berichtswoche 31.10.22 bis 6.11.22

	Niederschlagshoeh						Haude Verdunstung							
	31.	1.	2.	3.	4.	5.	6.	31.	1.	2.	3.	4.	5.	6.
Wiesenburg	.	0.3	.	.	3.4	0.1	0.2	0.2	0.7	1.6	0.9	0.3	0.8	0.8
Neuruppin	.	0.0	0.0	.	3.8	.	0.0	0.0	0.6	1.3	0.7	0.1	0.8	0.7
Angermünde	0.2	0.1	0.0	.	4.7	0.6	.	1.1	0.5	1.3	0.9	0.2	0.9	0.8
Potsdam	.	0.3	.	.	2.9	0.6	0.0	0.3	0.5	1.3	0.8	0.1	0.8	0.7
Berlin-Schfeld	0.0	0.2	0.0	.	3.0	1.8	.	1.2	0.7	1.5	1.0	0.1	0.9	1.0
Lindenberg	.	0.0	.	.	9.6	4.4	.	1.1	0.5	1.4	1.0	0.1	0.9	1.0
Cottbus	9.8	5.4	.	1.8	1.2	1.7	1.5	0.3	0.8	1.3
Seehausen	.	0.0	.	.	3.0	.	0.3	0.1	1.6	1.6	0.8	0.5	0.7	0.9
Gardelegen	.	0.0	0.0	0.0	2.9	.	0.7	0.6	1.6	1.7	0.8	0.7	0.9	1.0
Magdeburg	.	1.7	.	.	3.1	.	0.3	0.2	1.8	1.6	0.9	0.9	0.8	0.9
Harzgerode	.	1.7	0.0	0.0	0.2	.	0.2	1.2	1.5	1.3	0.9	0.8	0.8	1.0
Jessnitz	.	1.4	.	.	4.5	0.0	.	0.3	1.1	1.7	1.1	0.4	1.0	1.2
Wittenberg	.	0.5	0.0	.	3.9	0.1	0.1	0.1	1.0	1.6	1.0	0.3	1.0	1.1
Bernburg	.	1.0	.	.	1.8	.	.	0.1	1.2	1.5	0.8	0.7	1.2	1.1
Kreipitzsch	.	1.1	.	0.1	0.7	.	0.1	0.8	1.0	1.2	1.0	0.6	0.8	1.0
Artern	.	1.3	.	0.0	0.9	.	0.0	0.8	1.5	1.6	1.3	0.9	0.9	1.4
Leinefelde	.	0.1	.	0.0	0.4	.	0.0	1.0	1.7	1.6	0.8	0.7	0.8	0.9
Erfurt.Binders	.	0.1	.	0.0	0.4	0.0	0.0	0.8	1.5	1.2	1.1	0.6	0.9	1.0
Gera-Leumnitz	.	0.0	.	.	0.4	0.0	0.2	1.2	1.0	1.4	1.3	0.6	0.8	0.8
Meiningen	0.0	1.7	.	0.0	1.6	0.0	0.2	1.4	1.7	1.2	0.6	0.7	0.9	0.5
Neuhaus	.	0.1	.	0.0	3.0	0.4	0.0	1.5	0.4	0.8	0.5	0.1	0.4	0.3
Dresden.Klotzs	.	0.0	.	.	18.6	2.6	.	2.0	0.8	1.4	1.0	0.1	0.5	1.1
Görlitz	17.6	1.7	.	2.4	0.6	1.0	1.3	0.3	0.7	0.5
Leipzig.Schkeu	.	0.0	.	.	3.8	0.2	.	0.7	1.1	1.5	1.1	0.5	1.1	1.2
Oschatz	8.2	1.2	0.0	1.3	1.0	1.5	1.1	0.1	0.8	1.3
Plauen	.	0.0	.	0.0	1.4	0.0	0.0	1.6	1.0	1.4	0.9	0.5	0.7	0.7
Chemnitz	.	0.0	.	.	7.7	0.1	0.0	2.1	0.9	1.1	1.2	0.3	0.5	0.9
Nossen	14.2	3.3	.	1.7	1.1	1.3	1.0	0.1	0.5	0.7
Dresden.Hoster	20.6	3.0	.	2.4	0.7	1.4	1.1	0.2	0.8	0.8

	Bodentemperatur Tagesm.0.5 cm						Bodentemperatur Tagesm. 20cm							
	31.	1.	2.	3.	4.	5.	6.	31.	1.	2.	3.	4.	5.	6.
Wiesenburg	13.0	11.8	9.1	7.3	8.8	7.4	6.2	13.3	12.7	11.0	9.2	9.5	9.1	7.7
Neuruppin	11.2	12.3	8.0	7.0	8.5	7.3	6.1	11.8	12.8	10.4	9.0	9.4	9.1	7.8
Angermünde	12.3	12.4	9.2	7.2	8.1	8.0	6.1	12.3	12.9	10.9	9.0	8.9	9.1	7.5
Potsdam	11.3	11.3	7.7	6.0	7.8	6.6	4.5	11.7	11.9	9.6	7.6	8.2	8.0	6.1
Berlin-Schfeld	11.8	11.7	8.7	7.2	8.6	8.2	6.3	12.4	12.2	10.6	8.9	9.3	9.5	7.8
Lindenberg	12.5	12.5	9.3	7.9	9.0	8.9	6.1	13.2	13.1	11.5	9.8	9.9	10.3	8.3
Cottbus	11.6	11.7	8.9	7.2	8.1	8.9	5.7	12.2	12.2	10.6	8.7	9.0	9.8	7.5
Seehausen	11.7	12.1	8.8	7.6	9.1	6.7	6.8	12.2	12.9	10.6	9.1	9.8	8.6	7.9
Gardelegen	12.4	12.3	8.5	7.4	9.0	7.0	7.3	12.6	13.0	10.4	8.7	9.6	8.6	8.1
Magdeburg	12.5	12.4	8.4	7.0	8.8	7.2	6.8	13.1	13.3	11.2	9.3	9.7	9.4	8.5
Harzgerode	11.5	10.8	7.7	7.0	8.0	6.2	6.0	12.1	11.8	10.1	8.7	9.0	8.2	7.5
Jessnitz	----	----	----	----	----	----	----	----	----	----	----	----	----	----
Wittenberg	12.2	11.8	9.1	7.4	8.8	7.7	5.9	12.7	12.5	10.6	8.8	9.3	9.0	7.2
Bernburg	13.0	12.4	9.3	7.7	9.4	8.7	7.2	13.8	13.5	11.8	10.0	10.3	10.2	9.1
Kreipitzsch	12.5	11.5	8.3	7.3	8.5	7.3	5.6	13.0	12.6	10.4	8.8	9.4	8.9	7.3
Artern	11.5	11.8	8.8	7.7	8.9	7.4	6.6	12.5	12.5	11.2	9.7	10.0	9.5	8.5
Leinefelde	11.7	11.2	8.3	7.3	8.3	7.3	7.1	12.5	12.3	10.4	8.9	9.4	8.8	8.3
Erfurt-Binders.	11.8	11.0	8.3	8.0	8.7	7.7	6.3	12.9	12.4	10.9	9.6	10.1	9.5	8.4
Gera-Leumnitz	11.8	11.2	8.1	7.4	8.4	7.2	5.4	12.6	12.1	10.4	9.0	9.4	8.9	7.4
Meiningen	11.5	10.9	7.9	6.9	8.3	7.6	6.3	12.0	11.9	10.1	8.7	9.3	9.0	8.2
Neuhaus	10.9	9.5	6.9	5.5	6.3	6.3	5.0	11.1	10.5	8.9	7.3	7.5	7.2	6.6
Dresden-Klotzs.	13.1	11.9	9.5	8.6	9.6	8.5	6.2	13.2	12.7	11.2	9.9	10.4	9.9	8.0
Görlitz	12.4	11.0	9.5	8.1	9.8	9.0	6.3	12.8	12.2	11.2	9.8	10.4	10.2	8.5
Leipzig-Schkeu.	12.5	11.7	8.7	7.8	9.1	7.9	6.4	13.0	12.7	10.8	9.4	9.9	9.5	8.0
Oschatz	13.5	12.2	9.8	8.2	9.0	8.5	6.4	14.1	13.2	11.5	9.9	9.9	9.9	8.1
Plauen	10.8	10.8	7.7	7.0	8.6	7.8	5.6	11.8	11.6	10.1	8.7	9.5	9.1	7.7
Chemnitz	12.2	11.0	8.3	7.5	8.6	7.3	5.1	12.7	12.1	10.9	9.5	9.8	9.3	7.9
Nossen	13.5	12.1	9.6	8.4	9.0	8.6	6.7	13.9	12.9	11.4	9.8	10.0	9.7	8.3
Dresden-Hoster.	11.4	11.4	8.6	7.9	9.8	8.9	5.8	12.2	12.1	10.5	9.3	10.3	10.1	7.8