

Agrarmeteorologischer Wochenbericht

für Brandenburg, Sachsen-Anhalt, Thüringen und Sachsen

herausgegeben vom Deutschen Wetterdienst, Abt. Agrarmeteorologie, Außenstelle Leipzig



Bezugspreis: jährlich 125,00 Euro incl. MwSt.
bei Postbezug zzgl. Bearbeitungsgebühr
Informationen zum Bezug
über Internet unter
www.agrowetter.de/produkte

Kärnerstraße 68
04288 Leipzig
Telefon: 069 8062 9896
Telefax: 069 8062 9889
E-Mail: lw.leipzig@dwd.de

Alle Rechte vorbehalten. Nachdruck, auch auszugsweise, verboten. Kein Teil des Werkes darf ohne schriftliche Einwilligung des Deutschen Wetterdienstes in irgendeiner Form (Fotokopie, Mikrofilm oder ein anderes Verfahren), auch nicht für Zwecke der Unterrichtsgestaltung, reproduziert oder unter Verwendung elektronischer Systeme verarbeitet, vervielfältigt oder verbreitet werden. Die Einspeisung in elektronische Systeme und die kommerzielle Nutzung der hier veröffentlichten Daten wird ausdrücklich untersagt.

Jahrgang: 2022

Woche: 2.1.23 bis 8.1.23

Nummer: 1

Die Witterung und ihre Auswirkungen auf die Landwirtschaft

Wetterlage:

Tiefdruckeinfluss bestimmte den Wochenstart und in der mit einer westlichen bis südwestlichen Strömung einfließenden Luft waren Tiefausläufer eingelagert und es kam am Montag zu gelegentlichem Regen oder Sprühregen bei ungewöhnlich milden Höchstwerten zwischen 12 und 17 °C. In der Nacht zum Dienstag zog der Regen ostwärts ab und zum Teil lockerte die Bewölkung auf. Dadurch waren die Tiefstwerte stark gespreizt zwischen 9 °C dort, wo die Bewölkung dicht blieb und 2 °C, wo die wolkenfreie Zeit länger andauerte. Am Dienstag war Zwischenhocheinfluss wirksam und bei wechselnder Bewölkung zeigte sich die Sonne zwischen 2 und über 7 Stunden. In der nunmehr etwas kühleren Meeresluft stiegen die Höchstwerte auf 6 bis 11 °C. In der Nacht zum Mittwoch kam der nächste Tiefausläufer mit Regen heran. Im Vorfeld war die Lufttemperatur auf Werte zwischen +5 °C in Westthüringen und -2 °C im länger wolkenarmen Märkischen Oderland zurück gegangen. Am Mittwoch zogen erneut schauerartige Regenfälle bei dichter Bewölkung und ohne direkten Sonnenschein ostwärts durch und brachten Mengen zwischen knapp 1 mm in Sachsen und Thüringen bis über 20 mm im Norden Brandenburgs und sogar nahe 40 mm im Oberharz. Dabei war die Lufttemperatur auf 7 bis 12 °C gestiegen und sank in der Nacht, während die Niederschläge etwas nachließen, auf 10 bis 5 °C. Der Donnerstag war erneut niederschlagsträchtig, aber diesmal waren etwas größere Mengen südöstlich der Linie Harz – Frankfurt/Oder zu finden und bei dem konvektiven Wolkenbild kam auch ab und an die Sonne heraus, was aber nichts am

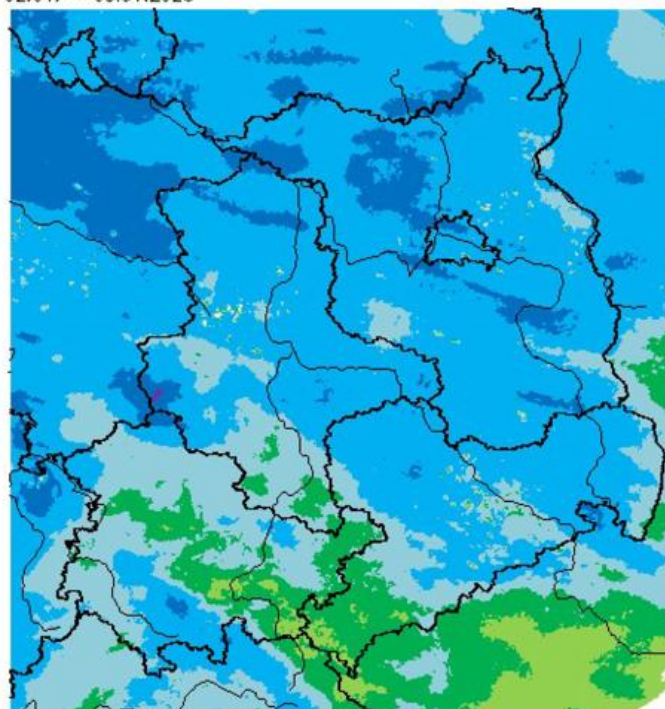
Temperaturniveau im Vergleich zum Vortag änderte. In der Nacht war es längs der Oder zeitweise gering bewölkt, so dass die Temperatur bis in Gefrierpunktnähe sank, dann zog aber auch hier -wie schon in den übrigen Regionen- die Bewölkung einer nachfolgenden Störung auf und brachte etwas Regen oder Sprühregen. Unter der Bewölkung hatte sich die Luft nur auf 8 bis 3 °C abgekühlt. Der Freitag zeigte sich dicht bewölkt und die Sonne kam bestenfalls minutenweise hinter den Wolken hervor. Es gab nahezu überall etwas Regen oder Sprühregen. Verbreitet waren aber nur geringe Mengen gemessen worden. Die Luft erwärmte sich auf 7 bis 12 °C. Im Warmsektor des wetterbestimmenden Tiefs herrschte am Sonnabend bei wenig geänderter Temperatur ruhiges Wetter. Die Wolken dominierten zwar, aber etwas Sonnenschein war zu erleben und nur vereinzelt kam es zu unbedeutendem Niederschlag. Am Sonntag schwenkte die Kaltfront des Tiefs verbunden mit Regen oder Sprühregen durch. Wenn überhaupt die Sonne durchkam, waren dies nur sehr kurze Zeitabschnitte. In der nicht mehr ganz so milden Luft erreichte die Temperatur Höchstwerte zwischen 6 und 10 °C. In der Nacht zum Montag setzte eine Konvergenz von Westen her nach. Die daran gebundenen Niederschläge waren schauerartig ausgeprägt und damit räumlich sehr unterschiedlich.

Insgesamt war die 1. Kalenderwoche mit Temperaturabweichungen zwischen 5,8 und 7,6 K deutlich zu mild. Die Sonnenscheindauer war nahezu überall unterdurchschnittlich mit Werten zwischen 40 und 90 Prozent der üblichen Zeit. Nur in Teilen der Colbitz-Letzlinger-Heide und Ostsachsens schien die Sonne etwas mehr als normal. Nördlich einer Linie Eichsfeld – Muskauer Heide waren überdurchschnittliche Niederschlagssummen aufgezeichnet worden, die stellenweise bei mehr als dem 2,5 fachen der jahreszeitlich zu erwartenden Summe lag. Südlich der genannten Linie waren die Mengen geringer als normal und im Vogtland sind nur 20 bis 30 Prozent gemessen worden.

Boden: In den meisten Regionen war die Klimatische Wasserbilanz positiv, denn der Niederschlagsmenge standen Wochensummenwerte der potenziellen Evapotranspiration von 2 bis 6 mm gegenüber. So kam es verbreitet zu einem verbreiteten Zuwachs der Bodenwasservorräte, aber noch immer fehlen zur vollständigen Auffüllung der Bodenwasserspeicher vielerorts beachtliche Mengen. Erosionsereignisse sind nicht bekannt geworden. Es gab zwar punktuell starke Niederschläge, aber die Böden

Wochensumme Niederschlag

02.01. – 08.01.2023



0,5 2,0 5,0 10,0 25,0 50,0 mm

Deutscher Wetterdienst (aktuell 9.1.2023 8:26 UTC)
Geobasisdaten © Bundesamt für Kartographie und Geodäsie (www.bkg.bund.de)



sind momentan gut wasseraufnahmefähig. Die Bodentemperatur liegt bis 50 cm Tiefe im Bereich zwischen 5 und 7 °C. Damit sind Nährstoffmobilisierungs- und Wachstumsprozesse in Gang gekommen.

Pflanze: Es hatte den Anschein, dass aufgrund der milden Bedingungen die Vegetation allmählich erwacht und wenn zu den Temperaturen auch noch etwas Sonnenschein kam, streckten sich die Würstchen an den Haselsträuchern und stäubten teilweise. Die Winterungen und das Dauergrünland zeigten vielerorts eine satt grüne Färbung.

Arbeitsprozess: In den meisten Betrieben beschränkte sich die Tätigkeit auf die Versorgung der Tiere und die dazu notwendigen Transportarbeiten. Mancherorts waren noch Arbeiten rund um den Transport der Zuckerrüben zu den Fabriken im Gange.

Ausblick: Nach einem kurzen Zwischenhochintermezzo am Dienstag bleibt Tiefdruckeinfluss für die Region prägend. Am Dienstag wird es bei wechselnder Bewölkung nur in den Gebirgen etwas regnen, in den Kammlagen auch schneien. An den folgenden Tagen bleibt es bei vielen Wolken und immer wieder gibt es zeit- bzw. gebietsweise Regen. In den Kammlagen der Gebirge kann es auch schneien. Am nächsten Montag sinkt die Schneefallgrenze etwas ab. Bei einem am Dienstag westlichen und danach südlichen bis südwestlichen mäßigen bis frischen, teils stark böigen Wind bleibt es zu mild für die Jahreszeit. Ein leichter Abwärtstrend zeichnet sich derzeit erst zum Ende der Vorhersageperiode ab.

Vorläufige Witterungsdaten der Berichtswoche 2.1.23 bis 8.1.23

Station	Hoehe in m	TMIT MITT	Diff Abwe	TMAX MITT	TMIN MITT	TERD MITT	SONN SUMM	in % v.No	NIED SUMM	in % v.No	VERD SUMM	MIWI MITT
Brandenburg												
Wiesenburg	187	7.5	6.9	9.9	4.4	2.4	8.5	80.2	15.4	135.1	3.7	4.3
Neuruppin	50	6.8	6.0	10.0	2.5	-0.0	(7.4)	(80.5)	28.2	274.0	2.9	2.8
Angermuende	56	6.6	5.8	10.2	2.7	0.6	6.6	68.8	14.6	173.1	3.4	4.5
Potsdam	81	(7.7)	(6.6)	10.3	4.5	2.0	(7.0)	(63.1)	(22.5)	217.4)	3.3	5.4
Berlin-Schfeld	47	7.6	6.5	10.6	2.8	0.2	6.3	59.5	15.4	171.4	4.2	5.5
Lindenberg	98	7.3	6.5	10.4	3.4	1.2	6.5	59.2	13.5	144.0	3.9	4.5
Cottbus	69	8.0	6.8	10.9	4.3	1.7	7.4	64.9	10.9	115.3	4.2	3.5
Sachsen-Anhalt												
Seehausen	21	8.0	6.4	10.7	4.6	2.8	8.9	96.3	(26.9)	253.6)	2.9	4.1
Gardelegen	47	8.1	6.4	11.2	3.8	1.4	10.4	109.9	11.0	109.2	3.5	3.7
Magdeburg	79	8.8	7.1	11.6	5.7	2.7	9.1	77.3	9.9	112.0	4.3	3.5
Harzgerode	404	6.9	6.9	8.8	4.4	2.8	(10.3)	(90.2)	13.4	128.4	2.5	5.3
Jessnitz	74	8.8	7.0	11.2	5.6	2.8	(9.9)	(90.4)	17.3	172.4	4.6	4.6
Wittenberg	105	7.9	6.8	10.8	4.4	1.4	10.7	95.1	16.0	149.3	4.8	3.2
Bernburg	84	8.5	6.9	11.5	5.3	2.9	(9.0)	(76.6)	6.4	79.1	4.2	4.7
Kreipitzsch	246	8.4	7.1	10.6	5.4	3.8	9.7	86.6	8.8	108.2	4.1	5.3
Thüringen												
Artern	164	8.6	7.4	11.0	5.6	3.1	(10.3)	(97.7)	7.0	96.9	4.0	4.6
Leinefelde	356	7.8	7.2	9.7	5.6	3.4	6.7	70.8	16.7	124.3	2.4	4.4
Erfurt-Binders.	312	8.1	7.6	10.6	5.0	2.4	10.6	92.5	(4.6)	(67.2)	3.5	6.5
Gera-Leumnitz	311	7.9	7.2	10.4	4.8	3.2	9.0	68.3	2.7	31.6	4.8	6.0
Meiningen	450	6.7	6.9	8.7	4.4	3.0	3.8	46.3	11.2	84.7	2.6	3.9
Neuhaus	845	4.0	6.2	5.5	2.4	1.5	(0.7)	(7.1)	24.4	85.6	1.0	5.3
Sachsen												
Dresden-Klotzs.	227	8.2	7.2	10.8	5.1	3.3	9.4	68.7	7.8	79.5	4.6	5.7
Goerlitz	238	7.2	7.0	10.1	4.3	2.1	16.0	122.7	9.3	95.6	3.1	5.8
Leipzig-Schkeu.	131	8.5	7.2	11.2	5.3	3.4	9.2	74.0	7.8	101.5	4.7	6.0
Oschatz	150	8.6	7.3	11.7	4.8	3.2	10.2	81.1	13.8	138.5	4.9	5.1
Plauen	386	7.5	7.2	10.0	4.8	2.4	(5.4)	(52.6)	2.0	21.6	4.5	3.6
Chemnitz	418	7.7	7.2	10.0	4.2	2.3	6.2	44.6	3.9	33.4	4.8	6.9
Nossen	308	8.4	7.4	10.8	5.4	4.1	9.0	70.6	8.9	83.9	5.2	5.5
Dresden-Hoster.	114	8.9	7.2	11.9	5.0	2.7	8.9	70.3	5.3	53.9	5.5	4.9

TMIT = Wochenmittel der Lufttemperatur in 200 cm, °C

DIFF = Abweichung vom vieljährigen Mittelwert, K

TMAX = mittleres Maximum der Lufttemperatur in 200 cm, °C

TMIN = mittleres Minimum der Lufttemperatur in 200 cm, °C

TERD = mittleres Minimum der Lufttemperatur in Bodennähe (5 cm), °C

SONN = Wochensumme der Sonnenscheindauer, h

in % = Wochensumme in % vom vieljährigen Mittelwert

NIED = Wochensumme der Niederschlagshöhe, mm (Bezugszeitraum 0-24)

VERD = Wochensumme der potentiellen Verdunstung über Gras, in mm

MIWI = Wochenmittel der Windgeschwindigkeit, m/s

Vorläufige Witterungsdaten der Berichtswoche 2.1.23 bis 8.1.23

	Tagesmittel d. Lufttemp. in °C								Maximum der Lufttemperatur in °C							
	2.	3.	4.	5.	6.	7.	8.	2.	3.	4.	5.	6.	7.	8.		
Wiesenburg	12.2	5.4	6.6	7.4	7.0	7.4	6.3	14.5	7.7	10.3	9.5	9.8	9.8	7.5		
Neuruppin	11.2	3.9	6.3	7.0	5.8	6.8	6.4	14.5	8.2	10.5	9.6	9.7	9.7	7.9		
Angermuende	11.9	4.5	6.2	6.7	4.3	6.2	6.3	15.7	8.9	10.2	9.9	8.9	9.4	8.4		
Potsdam	12.6	4.9	6.8	7.9	6.8	7.9	(6.7)	15.3	8.7	10.1	9.7	10.1	10.3	7.8		
Berlin-Schfeld	12.7	4.5	6.8	8.2	6.3	7.8	6.8	15.5	8.5	10.3	10.1	10.5	10.6	8.9		
Lindenberg	12.3	5.1	6.2	7.9	5.9	7.1	6.3	15.0	8.5	10.4	9.8	9.5	11.0	8.8		
Cottbus	13.0	5.8	6.8	8.8	7.0	7.7	6.7	15.0	9.2	10.8	11.1	10.0	11.0	8.9		
Seehausen	11.5	5.0	7.8	8.1	7.5	8.4	7.4	15.2	7.7	11.2	10.6	10.6	11.5	8.4		
Gardelegen	11.8	4.6	8.7	7.8	7.8	8.2	7.6	15.7	8.0	12.4	10.6	10.9	11.8	8.8		
Magdeburg	12.3	7.1	9.0	8.8	8.8	8.1	7.6	15.7	9.1	11.9	11.4	11.8	11.6	9.5		
Harzgerode	10.1	4.5	6.4	7.1	7.1	7.0	6.3	12.7	6.7	9.3	8.9	8.4	8.0	7.3		
Jessnitz	13.3	6.5	7.9	8.9	8.3	8.6	8.0	16.3	8.6	11.3	11.1	11.2	11.2	9.0		
Wittenberg	12.7	5.9	7.0	7.7	7.2	8.0	7.1	15.5	8.6	10.3	10.5	10.5	11.4	8.6		
Bernburg	12.1	6.3	8.0	8.9	8.3	8.3	7.7	15.3	9.6	11.9	11.4	11.7	11.3	9.2		
Kreipitzsch	12.6	6.5	7.6	8.6	8.6	7.9	7.2	15.1	8.6	11.5	10.7	10.3	9.6	8.4		
Artern	11.6	6.6	7.7	9.1	8.7	8.7	8.0	14.7	9.5	11.3	11.1	11.3	10.1	9.2		
Leinefelde	10.8	5.6	7.3	8.2	8.1	7.6	7.1	13.5	8.0	10.4	9.7	9.7	8.5	8.3		
Erfurt-Binders.	11.9	5.8	7.6	8.4	8.3	7.6	7.4	15.8	8.6	10.9	10.4	10.6	8.9	8.9		
Gera-Leumnitz	12.1	5.6	6.6	8.9	8.3	7.4	6.4	14.7	8.5	11.3	11.3	10.3	8.8	8.2		
Meiningen	9.5	5.2	5.5	8.0	7.5	6.4	5.0	11.8	6.7	10.0	9.9	8.8	7.2	6.6		
Neuhaus	7.3	2.4	2.8	4.5	4.7	3.6	2.7	9.1	3.7	5.7	5.9	6.0	4.3	3.6		
Dresden-Klotzs.	12.4	7.3	7.3	8.7	8.0	8.0	5.8	15.3	9.0	11.3	11.2	10.7	10.7	7.2		
Goerlitz	11.0	6.1	5.1	8.0	7.0	7.2	6.0	13.2	8.7	11.1	11.4	9.5	9.7	7.1		
Leipzig-Schkeu.	12.8	6.3	7.9	8.9	8.3	8.3	7.3	16.1	8.6	11.3	11.2	11.3	10.6	9.3		
Oschatz	13.4	6.6	7.6	8.8	8.4	8.8	6.7	16.3	9.6	11.7	11.7	11.5	11.3	9.6		
Plauen	11.9	5.4	5.8	8.0	8.0	7.4	5.7	15.7	8.4	9.5	9.6	10.3	8.6	7.8		
Chemnitz	13.0	5.4	6.3	8.0	7.7	6.9	6.8	16.0	8.0	9.3	10.0	9.8	8.6	8.4		
Nossen	13.9	6.6	7.2	8.3	8.1	7.9	6.8	16.3	8.1	10.5	10.7	10.3	10.9	8.5		
Dresden-Hoster.	12.3	7.8	8.1	10.2	8.9	8.6	6.6	15.5	10.3	13.0	12.7	12.3	11.9	7.7		

	Minimum der Lufttemperatur in °C								Sonnenscheindauer in h							
	2.	3.	4.	5.	6.	7.	8.	2.	3.	4.	5.	6.	7.	8.		
Wiesenburg	7.4	2.6	3.3	3.8	4.2	5.0	4.7	0.0	3.8	0.0	3.0	0.0	1.7	0.0		
Neuruppin	8.2	-0.4	1.3	0.5	0.9	2.7	4.1	(0.0)	(5.0)	(0.0)	(1.2)	(0.1)	(1.1)	(0.0)		
Angermuende	8.7	0.0	1.8	1.1	-0.2	3.6	3.7	0.0	5.5	0.0	0.1	0.1	0.9	0.0		
Potsdam	8.1	1.8	3.2	3.8	3.9	5.7	5.2	0.0	4.6	0.0	1.3	0.0	1.1	(0.0)		
Berlin-Schfeld	7.2	-0.1	2.2	1.6	1.1	4.3	3.6	0.0	4.3	0.0	1.1	0.0	0.9	0.0		
Lindenberg	8.3	1.6	1.8	2.6	1.6	4.8	3.4	0.2	3.6	0.0	0.7	0.0	2.0	0.0		
Cottbus	9.2	-0.4	3.6	4.5	3.9	4.1	5.2	0.4	2.8	0.0	1.8	0.0	2.1	0.3		
Seehausen	7.5	1.7	3.3	3.6	4.6	5.6	5.8	0.2	5.7	0.0	1.0	0.7	1.2	0.1		
Gardelegen	7.6	0.2	4.3	3.0	3.9	2.5	5.4	0.1	4.4	0.0	3.1	0.1	2.3	0.4		
Magdeburg	8.6	4.6	4.7	5.4	6.4	5.2	5.1	0.0	4.7	0.0	0.8	0.7	2.9	0.0		
Harzgerode	6.0	1.3	3.4	5.1	5.3	5.9	3.6	(0.5)	(6.5)	(0.0)	(0.6)	(0.8)	(1.9)	(0.0)		
Jessnitz	7.7	2.9	4.6	6.0	5.8	6.3	5.9	(0.6)	(5.8)	(0.0)	(1.0)	(0.5)	(2.0)	(0.0)		
Wittenberg	8.1	3.0	2.4	3.1	4.2	5.3	4.7	0.1	5.8	0.0	1.7	0.1	3.0	0.0		
Bernburg	8.2	2.3	2.9	6.2	6.5	6.0	4.7	(0.5)	(5.2)	(0.0)	(0.6)	(0.7)	(2.0)	(0.0)		
Kreipitzsch	6.9	3.3	3.2	7.0	7.0	5.3	5.2	1.5	7.2	0.0	0.3	0.0	0.6	0.1		
Artern	7.6	3.7	3.7	6.5	7.2	6.3	4.4	(0.5)	(6.5)	(0.0)	(0.6)	(0.8)	(1.9)	(0.0)		
Leinefelde	7.0	2.6	4.8	6.5	6.7	5.8	5.5	0.2	6.0	0.0	0.2	0.3	0.0	0.0		
Erfurt-Binders.	6.8	2.7	3.5	5.9	6.9	4.4	5.0	1.9	6.2	0.0	1.2	0.9	0.0	0.4		
Gera-Leumnitz	6.6	2.7	2.4	5.7	6.2	5.1	4.7	2.5	5.8	0.0	0.5	0.2	0.0	0.0		
Meiningen	6.4	2.4	1.9	5.3	6.5	4.3	3.7	0.2	3.3	0.0	0.2	0.1	0.0	0.0		
Neuhaus	3.5	1.5	0.3	3.1	4.1	2.3	1.9	(0.6)	(0.1)	(0.0)	(0.0)	(0.0)	(0.0)	(0.0)		
Dresden-Klotzs.	8.6	3.5	3.0	5.8	5.1	5.0	4.7	0.5	5.5	0.1	0.5	0.4	2.1	0.3		
Goerlitz	8.1	1.9	1.8	4.6	3.9	4.8	4.9	1.1	3.4	0.3	2.6	0.0	7.2	1.4		
Leipzig-Schkeu.	7.2	3.2	4.4	5.3	5.7	6.2	5.1	1.1	5.8	0.0	0.4	0.8	1.1	0.0		
Oschatz	8.0	2.8	3.4	6.0	5.3	5.3	2.8	0.2	5.5	0.0	0.1	0.5	3.9	0.0		
Plauen	8.0	1.5	2.7	5.7	5.8	5.4	4.4	(2.9)	(2.3)	(0.0)	(0.1)	(0.1)	(0.0)	(0.0)		
Chemnitz	6.3	2.7	2.6	4.1	4.3	3.9	5.2	1.9	4.2	0.0	0.0	0.1	0.0	0.0		
Nossen	7.9	4.7	4.2	5.5	5.1	5.1	5.2	0.9	5.4	0.0	0.3	0.3	2.1	0.0		
Dresden-Hoster.	8.8	2.3	2.2	6.5	6.0	3.9	5.6	0.3	4.9	0.1	1.3	0.3	1.8	0.2		

Vorläufige Witterungsdaten der Berichtswoche 2.1.23 bis 8.1.23

	Niederschlagshoehe						in mm		Haude Verdunstung						in mm	
	2.	3.	4.	5.	6.	7.	8.	2.	3.	4.	5.	6.	7.	8.		
Wiesenburg	0.7	0.1	7.9	2.3	1.0	0.0	3.4	1.3	0.6	0.1	0.6	0.4	0.6	0.1		
Neuruppin	0.3	.	21.9	0.1	1.6	0.6	3.7	1.2	0.6	0.0	0.7	0.2	0.1	0.1		
Angermuende	0.0	0.1	12.7	0.3	1.1	0.0	0.4	1.4	0.6	0.2	0.5	0.1	0.3	0.3		
Potsdam	0.2	0.2	9.9	8.5	0.7	0.3	(2.7)	1.4	0.4	0.1	0.5	0.3	0.5	0.1		
Berlin-Schfeld	0.1	0.0	13.4	0.5	0.4	0.1	0.9	1.4	0.5	0.2	0.7	0.4	0.6	0.4		
Lindenberg	1.1	0.1	10.2	0.9	0.7	0.2	0.3	1.3	0.4	0.2	0.7	0.2	0.5	0.6		
Cottbus	1.4	0.1	4.2	3.1	2.0	0.1	0.0	1.3	0.4	0.3	0.9	0.2	0.5	0.6		
Seehausen	(0.9)	(0.2)	(15.4)	4.6	0.9	0.5	4.4	0.7	0.5	0.2	0.6	0.4	0.4	0.1		
Gardelegen	0.3	0.0	4.4	3.1	1.0	0.0	2.2	0.6	0.6	0.5	0.6	0.4	0.6	0.2		
Magdeburg	0.0	0.0	3.2	3.2	0.8	0.0	2.7	0.8	0.8	0.6	0.5	0.5	0.7	0.4		
Harzgerode	0.4	0.1	4.2	4.8	0.7	0.0	3.2	0.8	0.5	0.2	0.2	0.3	0.3	0.2		
Jessnitz	2.1	0.3	7.8	3.6	2.4	.	1.1	1.6	0.7	0.3	0.3	0.6	0.8	0.3		
Wittenberg	1.0	0.0	6.9	5.8	0.9	0.0	1.4	1.5	0.8	0.2	0.7	0.5	0.8	0.3		
Bernburg	0.7	0.0	2.7	2.8	0.1	.	0.1	1.2	0.7	0.4	0.3	0.6	0.6	0.4		
Kreipitzsch	2.6	.	1.4	3.2	1.5	.	0.1	1.3	0.7	0.3	0.1	0.6	0.6	0.5		
Artern	1.5	0.0	1.6	1.3	1.5	0.2	0.9	1.0	0.6	0.3	0.4	0.6	0.6	0.5		
Leinefelde	3.3	.	4.9	3.2	2.2	0.3	2.8	0.6	0.5	0.3	0.1	0.2	0.4	0.3		
Erfurt-Binders	1.8	(0.0)	(2.0)	0.2	0.5	0.0	0.1	0.9	0.6	0.2	0.3	0.5	0.5	0.5		
Gera-Leumnitz	1.9	0.0	0.5	0.3	0.0	.	0.0	1.6	0.6	0.4	0.6	0.7	0.5	0.4		
Meiningen	4.6	0.3	1.9	0.8	0.8	0.0	2.8	0.9	0.3	0.1	0.5	0.4	0.4	0.0		
Neuhaus	2.4	1.3	11.1	3.1	4.2	0.1	2.2	0.7	0.2	0.0	0.1	0.0	0.0	0.0		
Dresden-Klotz	0.7	.	2.3	2.8	1.3	0.1	0.6	1.1	0.7	0.6	0.3	0.8	0.7	0.4		
Goerlitz	1.3	0.3	2.9	4.1	0.3	0.3	0.1	0.8	0.7	0.2	0.3	0.2	0.5	0.4		
Leipzig-Schkeu	3.4	0.2	0.9	2.7	0.5	.	0.1	1.6	0.6	0.4	0.2	0.7	0.7	0.5		
Oschatz	3.1	0.0	3.2	6.8	0.7	0.0	0.0	1.5	0.7	0.5	0.1	0.7	0.8	0.6		
Plauen	0.1	0.0	0.4	1.5	0.0	.	0.0	1.5	0.7	0.3	0.4	0.6	0.6	0.4		
Chemnitz	1.4	0.1	0.7	1.2	0.5	.	.	1.6	0.6	0.3	0.6	0.6	0.6	0.5		
Nossen	0.7	.	2.2	5.5	0.3	.	0.2	1.9	0.6	0.5	0.5	0.6	0.6	0.5		
Dresden-Hoster	0.7	.	1.9	1.6	0.7	0.0	0.4	1.1	0.8	0.6	0.7	0.8	1.0	0.5		

	Bodentemperatur Tagesm. 5 cm						in °C		Bodentemperatur Tagesm. 20cm						in °C	
	2.	3.	4.	5.	6.	7.	8.	2.	3.	4.	5.	6.	7.	8.		
Wiesenburg	8.6	4.8	4.7	6.1	5.7	5.6	4.9	7.9	6.3	4.9	6.3	5.7	5.7	5.5		
Neuruppin	8.2	3.8	4.5	5.8	4.5	5.2	5.2	7.6	5.7	4.4	6.0	5.0	5.2	5.5		
Angermuende	8.5	4.3	4.6	5.6	3.4	4.5	4.9	7.9	6.1	4.7	6.0	4.3	4.6	5.0		
Potsdam	8.5	3.6	4.0	6.1	5.3	5.6	4.9	7.8	5.5	4.1	6.0	5.4	5.5	5.4		
Berlin-Schfeld	9.0	3.9	4.5	6.5	5.2	5.8	5.3	8.2	6.0	4.6	6.5	5.6	5.8	5.8		
Lindenberg	8.9	4.5	4.3	6.3	4.8	5.3	4.8	8.1	6.5	4.7	6.4	5.4	5.6	5.6		
Cottbus	8.9	5.5	4.2	7.1	5.9	5.8	4.9	8.3	7.0	4.6	6.8	6.1	6.0	5.5		
Seehausen	8.8	4.0	5.8	6.8	6.0	6.5	6.0	8.4	6.0	5.4	7.0	6.3	6.3	6.3		
Gardelegen	8.9	4.6	5.9	6.4	6.1	5.9	5.9	8.3	6.1	5.5	6.8	6.1	5.9	6.0		
Magdeburg	8.7	5.6	5.8	6.8	6.5	5.4	5.3	8.1	7.1	5.9	7.0	6.7	6.1	5.9		
Harzgerode	7.2	3.6	4.6	6.0	5.8	5.8	5.2	7.0	5.5	4.6	5.9	5.9	5.9	5.6		
Jessnitz	---	---	---	---	---	---	---	---	---	---	---	---	---	---		
Wittenberg	9.2	5.6	4.9	6.4	6.0	6.0	5.6	8.5	6.7	5.0	6.6	5.8	5.9	5.9		
Bernburg	9.1	5.9	5.6	7.4	6.9	6.5	6.1	8.3	7.5	6.2	7.1	7.2	6.8	6.7		
Kreipitzsch	9.0	5.1	5.3	6.9	7.1	6.3	5.3	8.5	6.6	5.4	6.8	6.9	6.8	5.9		
Artern	8.2	5.7	5.3	6.9	6.8	6.8	6.0	7.9	7.1	5.9	6.9	6.9	7.1	6.7		
Leinefelde	8.0	5.0	5.3	6.7	6.7	6.4	5.8	7.7	6.4	5.4	6.6	6.7	6.6	6.2		
Erfurt-Binders.	8.4	4.6	5.1	6.4	6.6	5.7	5.3	8.0	6.6	5.5	6.5	6.6	6.5	6.0		
Gera-Leumnitz	8.5	4.7	4.6	6.5	6.5	5.6	4.7	8.0	6.5	5.1	6.4	6.5	6.1	5.4		
Meiningen	7.2	5.3	4.6	6.1	6.4	5.9	4.9	6.8	6.1	5.1	5.9	6.1	6.2	5.5		
Neuhaus	5.2	3.5	2.8	4.3	4.6	4.1	3.0	5.0	4.4	3.5	4.1	4.3	4.4	3.6		
Dresden-Klotz.	9.5	6.8	5.2	7.3	6.9	6.5	4.7	8.9	7.8	6.0	7.2	7.0	7.0	5.7		
Goerlitz	8.2	5.6	3.7	6.3	5.8	5.6	4.5	7.9	6.9	4.9	6.3	5.9	6.1	5.4		
Leipzig-Schkeu.	9.5	5.4	5.6	7.7	7.1	6.4	5.6	9.0	7.1	5.8	7.4	7.3	6.8	6.4		
Oschatz	9.5	6.1	5.3	7.4	7.2	7.1	4.9	9.1	7.5	5.8	7.4	7.3	7.3	6.1		
Plauen	7.5	4.4	3.6	5.8	6.0	5.9	4.6	7.2	6.1	4.4	5.8	6.0	6.2	5.5		
Chemnitz	8.1	5.0	4.4	6.3	6.3	5.5	4.5	7.6	6.7	5.4	6.2	6.3	6.3	5.6		
Nossen	9.5	6.2	5.1	7.1	7.0	6.8	5.0	9.0	7.5	5.9	7.0	7.1	7.1	6.0		
Dresden-Hoster.	8.6	6.3	5.1	7.8	7.3	6.7	5.0	8.2	7.2	5.6	7.4	7.3	7.1	5.9		