

Agrarmeteorologischer Wochenbericht

für Brandenburg, Sachsen-Anhalt, Thüringen und Sachsen

herausgegeben vom Deutschen Wetterdienst, Abt. Agrarmeteorologie, Außenstelle Leipzig



Bezugspreis: jährlich 125,00 Euro incl. MwSt.
bei Postbezug zzgl. Bearbeitungsgebühr
Informationen zum Bezug
über Internet unter
www.agrowetter.de/produkte

Kärnerstraße 68
04288 Leipzig
Telefon: 069 8062 9896
Telefax: 069 8062 9889
E-Mail: lw.leipzig@dwd.de

Alle Rechte vorbehalten. Nachdruck, auch auszugsweise, verboten. Kein Teil des Werkes darf ohne schriftliche Einwilligung des Deutschen Wetterdienstes in irgendeiner Form (Fotokopie, Mikrofilm oder ein anderes Verfahren), auch nicht für Zwecke der Unterrichtsgestaltung, reproduziert oder unter Verwendung elektronischer Systeme verarbeitet, vervielfältigt oder verbreitet werden. Die Einspeisung in elektronische Systeme und die kommerzielle Nutzung der hier veröffentlichten Daten wird ausdrücklich untersagt.

Jahrgang: 2023

Woche: 13.3.23 bis 19.3.23

Nummer: 11

Die Witterung und ihre Auswirkungen auf die Landwirtschaft

Wetterlage:

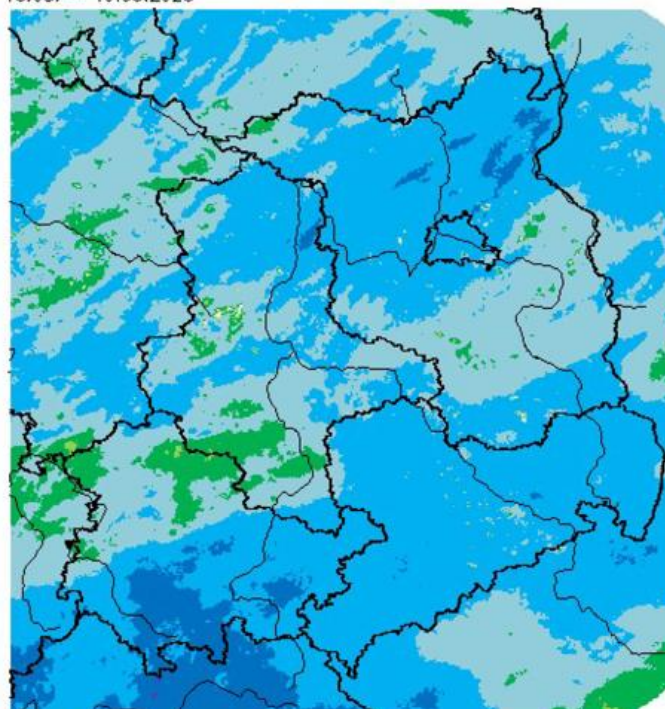
Tiefdrucktätigkeit prägte den Start in die 11. Kalenderwoche 2023. So regnete es verbreitet bis in die Mittagszeit des Montages. Nach kurzer Wetterberuhigung kam über Süd- später auch Mittel- und Ostthüringen gewittriger Regen auf. Zwar klang die Gewittertätigkeit ab, aber der schauerartige Regen prägte auch noch weitere Teile Thüringens und Sachsens sowie das südliche Brandenburg bis in die Nacht hinein und klangen zum Dienstag ab. Zuvor war es mit 12 bis 17 °C sehr mild gewesen, nachdem der Montagmorgen bei 1 bis 6 °C gestartet war. In der Folgenacht war die milde Luft voll wirksam. So sank die Temperatur nur auf 11 bis 7 °C. Am Dienstag war es zunächst weitgehend freundlich. Nachdem vormittags nur im Gebirge etwas Sprühregen auftrat, kam ab der Mittagszeit zunächst einzelne Schauer auf und am Nachmittag wurde die milde Luft durch eine Kaltfront nach Osten verdrängt. An der Front gab es kräftige, punktuell gewittrig begleitete Schauer. Mit der Front war ein kräftiger Temperaturrückgang verbunden. Während vor der Front nochmals 11 bis 15 °C erreicht worden waren, sanken die Werte mit dem Frontdurchgang teils innerhalb einer Stunde auf 2 bis 5 °C. In der Nacht zum Mittwoch lockerte die Bewölkung auf, so dass die Tiefstwerte bis in Gefrierpunktnähe sanken. Gegen Morgen waren aber in der labil geschichteten Kaltluft schon wieder Schauer aufgekommen, die überwiegend als Schnee, teils als Graupel und nur wenig als Regen fielen. Punktuell waren auch Gewitter dabei. Die Höchstwerte erreichten 3 bis 8 °C. In der Nacht zum Donnerstag beruhigte sich das Wetter unter Zwischenhocheinfluss und es war sternenklar, so dass die Temperatur auf -1 bis 6 °C sank. Während der Hochdruckeinfluss im Werratal Nebel auslöste, der sich aber bis zum Mittag weitgehend auflöste, war es in den übrigen Regionen am Donnerstag sonnenscheinreich und mit 7 bis 10 °C etwas wärmer als am Vortag. Die Nacht zum Freitag war störungsfrei und bei lockerer Bewölkung sank die Temperatur auf 5 bis 0, vereinzelt bis -2 °C. Am Freitag selbst blieb es bei wechselnder Bewölkung niederschlagsfrei und zeitweise kam die Sonne durch. Die Lufttemperatur stieg auf 13 bis 18 °C, in Thüringen vereinzelt auch darüber. Bei nahezu ungestörten Bedingungen gingen die Nachtwerte auf 8 bis 3 °C zurück, aber in Westthüringen und im Harzbereich war unter dichter Bewölkung nur ein Rückgang bis etwa 10 °C zu erkennen, während in Sachsen in ungünstigen Lagen auch nur 1 °C gemessen werden konnten. Der Sonnabend zeigte sich bei wechselnder Bewölkung freundlich mit Sonnenschein und niederschlagsfrei bei Höchstwerten von 15 bis 20 °C. In der Nacht zum und am Sonntag wurde die eingeflossene Warmluft labilisiert und von Westen her kamen schon in der Nacht erste Schauer auf, die außer Sachsen in den meisten Regionen spürbar waren und in einigen Landstrichen Brandenburgs gewittrig begleitet wurden. Am Sonntag selbst waren weiterhin nahezu überall kurze Schauer, in Sachsen-Anhalt und Thüringen vereinzelt auch Gewitter zu beobachten. Mit Höchstwerten zwischen 13 und 18 °C war es nicht mehr ganz so mild wie am Vortag.

Insgesamt war die 11. Kalenderwoche 2,2 bis 3,6 K zu warm. Die Sonnenscheindauer erreichte nahezu überall mindestens die Normalwerte. Nur in Teilen Thüringens gab es Landstriche mit 90 bis 95 Prozent der üblichen Dauer. Die Niederschlagsmenge war in weiten Teilen des Berichtsgebietes übernormal. Nur in manchen Teilen des Mitteldeutschen Trockengebietes und im Raum Dresden wurde der Normalwert verfehlt.

Boden: Die potenzielle Evapotranspiration zeigte Wochensummenwerte zwischen 4 und 11 mm. Damit war die Klimatische Wasserbilanz vielerorts positiv. Nur in den beschriebenen niederschlagsarmen Gebieten wurden leicht negative KWB-Werte ermittelt. Die Bodenwassergehalte der oberen Bodenschichten bis 20 cm waren leicht rückläufig, aber ohne durchgreifende Verschlechterung in Bezug auf tiefere Bodenschichten. Erosionsereignisse wurden nicht bekannt. Die Bodentemperatur stieg nach

Wochensumme Niederschlag

13.03. – 19.03.2023



0,5 2,0 5,0 10,0 25,0 50,0 mm

Deutscher Wetterdienst (erstellt 20.3.2023 8:29 UTC)
Geobasisdaten © Bundesamt für Kartographie und Geodäsie (www.bkg.bund.de)



einem Dämpfer kurz nach Wochenmitte an und erreichte in den oberen 20 cm des Bodens am Wochenende Mittelwerte zwischen 7 und 11 °C, in 50 cm Tiefe 5 bis 7 °C. Nennenswerte Schneebedeckung beschränkte sich auf die Kammlagen der Mittelgebirge.

Pflanze: Die Vegetationsentwicklung kam in der zweiten Wochenhälfte in Gang. Der Winterraps begann sich zu strecken und erste Standorte melden die Knospenbildung. Weitere Meldungen über das Ergrünen des Dauergrünlandes wurden bekannt. Forsythien und Salweiden begannen zu blühen und stellenweise trieben die Roßkastanien aus.

Arbeitsprozess: Die Befahrbarkeit der Felder besserte sich auch zum Wochenende. So konnten Dünge- und Pflanzenschutzmaßnahmen durchgeführt werden und vereinzelt wurden Sommerkulturen bestellt. Gelbschalen sollten kontrolliert worden sein, denn auch hier war mit dem beginnenden Zuflug von Geflecktem Kohltriebrüssler und Großen Rapsstängelrüssler zu rechnen. Ferner wurden auch noch Landschaftspflegemaßnahmen durchgeführt.

Ausblick: Tiefdruckeinfluss wird auch weiterhin das Wettergeschehen der Region prägen. Am Himmel zeigen sich am Dienstag viele Wolken, aber auch etwas Sonnenschein, besonders in Sachsen. Zeitweise kann es leicht regnen. Der Mittwoch beginnt in Mitteldeutschland freundlich, in Brandenburg sind bereits viele Wolken zu sehen, ehe auch in Mitteldeutschland die Bewölkung zunimmt und es nach und nach anfängt zu regnen. Ab Donnerstag wird es bei wechselnder Bewölkung zeit- und gebietsweise regnen, teils schauerartig verstärkt. In höheren Lagen kann ab dem Wochenende auch wieder etwas Schnee dabei sein. Die Höchstwerte werden sich im Bereich von 9 bis 18 °C bewegen. Die Tiefstwerte liegen bis Samstag zwischen 10 bis 5 °C, danach zwischen 7 und 2 °C. Die Temperatur in Erdbodennähe kann örtlich immer noch in den Nullgradbereich sinken. Der Wind aus Süd bis Südwest wird im Laufe der Woche auffrischen und anfangs schwach, später mäßig bis örtlich frisch mit starken Böen wehen. Am Wochenende kann er zeitweise auch aus West kommen.

Vorläufige Witterungsdaten der Berichtswoche 13.3.23 bis 19.3.23

Station	Hoehe in m	TMIT MITT	Diff Abwe	TMAX MITT	TMIN MITT	TERD MITT	SONN SUMM	in % v.No	NIED SUMM	in % v.No	VERD SUMM	MIWI MITT
Brandenburg												
Wiesenburg	187	7.6	3.4	12.7	2.6	0.4	29.5	108.6	12.4	127.9	9.4	3.9
Neuruppin	50	7.3	3.2	13.5	1.7	-0.8	33.1	126.6	17.8	199.8	8.6	2.7
Angermünde	56	7.4	3.2	12.6	2.5	1.2	33.1	112.0	23.0	282.5	7.5	4.2
Potsdam	81	8.0	3.3	14.1	2.7	-0.2	30.5	103.7	14.0	160.0	10.8	4.7
Berlin-Schfeld	47	7.9	3.2	13.6	2.0	-0.2	31.3	108.4	10.3	129.3	10.3	5.1
Lindenberg	98	7.6	3.0	12.9	2.2	0.3	38.6	128.9	6.5	71.4	10.2	4.3
Cottbus	69	8.1	3.2	13.4	2.2	-0.3	33.7	116.4	10.7	118.1	10.4	3.2
Sachsen-Anhalt												
Seehausen	21	8.2	3.6	13.9	2.8	1.0	34.4	119.6	22.0	249.3	8.3	3.9
Gardelegen	47	8.1	3.4	13.9	2.2	0.3	34.8	130.3	18.8	223.0	9.1	3.5
Magdeburg	79	8.8	3.5	14.4	3.6	1.0	33.3	115.2	11.7	151.8	8.9	3.1
Harzgerode	404	6.7	3.5	11.4	1.2	-0.1	29.0	101.4	8.0	86.9	7.0	4.6
Jessnitz	74	8.4	3.0	14.4	2.7	0.3	29.1	102.5	9.2	104.1	10.8	4.3
Wittenberg	105	7.7	2.8	13.2	2.2	0.2	27.9	99.3	9.1	102.2	10.0	3.3
Bernburg	84	8.3	3.1	14.3	2.8	0.7	31.9	109.8	8.8	119.3	9.1	4.2
Kreipitzsch	246	7.9	2.9	13.0	3.3	1.5	30.3	104.2	7.7	88.2	8.8	4.7
Thüringen												
Artern	164	(8.4)	(3.3)	14.2	(2.7)	-0.3	29.0	103.0	(2.4)	(33.0)	11.1	3.6
Leinefelde	356	7.6	3.6	12.4	3.1	0.3	30.7	112.3	9.9	81.9	8.2	3.7
Erfurt-Binders.	312	8.0	3.6	13.0	3.0	0.1	27.7	94.8	(9.5)	118.1)	9.6	5.6
Gera-Leumnitz	311	7.1	2.8	12.4	2.4	0.7	31.1	109.1	13.9	163.0	8.0	5.3
Meiningen	450	6.1	2.2	11.0	1.4	-0.3	25.7	92.6	20.2	205.8	7.0	3.6
Neuhaus	845	3.4	2.3	7.3	-0.5	-1.7	26.3	101.7	46.5	228.4	4.2	4.7
Sachsen												
Dresden-Klotzs.	227	7.6	2.9	12.4	2.8	0.8	40.2	138.9	14.5	154.7	9.9	5.7
Goerlitz	238	7.0	2.9	11.2	2.3	0.6	40.1	133.6	11.8	110.6	8.2	5.6
Leipzig-Schkeu.	131	8.1	3.2	14.0	2.7	0.5	30.5	104.1	9.7	120.3	10.7	5.2
Oschatz	150	8.0	3.1	13.7	2.1	0.4	38.1	131.9	13.8	147.9	11.0	4.0
Plauen	386	6.4	2.5	12.3	0.9	-0.7	33.9	127.9	13.6	160.2	7.9	3.3
Chemnitz	418	6.9	3.0	11.8	2.4	0.6	34.6	122.2	18.7	164.5	7.7	4.9
Nossen	308	7.6	3.0	12.3	3.3	1.7	39.4	138.0	15.1	139.2	8.8	4.7
Dresden-Hoster.	114	8.2	2.9	12.7	3.0	0.6	37.6	132.2	8.9	89.8	10.3	4.6

TMIT = Wochenmittel der Lufttemperatur in 200 cm, °C

DIFF = Abweichung vom vieljährigen Mittelwert, K

TMAX = mittleres Maximum der Lufttemperatur in 200 cm, °C

TMIN = mittleres Minimum der Lufttemperatur in 200 cm, °C

TERD = mittleres Minimum der Lufttemperatur in Bodennähe (5 cm), °C

SONN = Wochensumme der Sonnenscheindauer, h

in % = Wochensumme in % vom vieljährigen Mittelwert

NIED = Wochensumme der Niederschlagshöhe, mm (Bezugszeitraum 0-24)

VERD = Wochensumme der potentiellen Verdunstung über Gras, in mm

MIWI = Wochenmittel der Windgeschwindigkeit, m/s

Vorläufige Witterungsdaten der Berichtswoche 13.3.23 bis 19.3.23

	Tagesmittel d. Lufttemp. in °C							Maximum der Lufttemperatur in °C						
	13.	14.	15.	16.	17.	18.	19.	13.	14.	15.	16.	17.	18.	19.
Wiesenburg	10.2	7.7	1.6	3.2	8.1	11.3	10.9	15.1	13.0	5.5	8.9	12.8	17.1	16.4
Neuruppin	9.7	7.5	1.9	3.7	8.1	10.6	9.7	16.2	14.3	6.5	9.9	14.1	18.1	15.2
Angermuende	10.1	8.3	1.9	4.0	7.0	10.9	9.3	15.7	13.9	6.1	8.9	11.8	17.9	14.1
Potsdam	10.8	8.4	2.1	3.8	8.3	12.3	10.5	16.3	15.1	7.2	10.1	14.4	19.5	16.4
Berlin-Schfeld	10.9	8.8	1.8	3.6	8.3	11.3	10.5	16.0	14.3	7.1	9.7	13.8	18.4	16.1
Lindenberg	10.6	9.1	2.4	3.2	7.4	9.9	10.5	15.1	13.9	6.8	8.9	13.3	16.2	15.9
Cottbus	11.3	9.5	2.2	3.6	8.5	10.7	10.7	15.3	14.4	6.9	9.9	14.7	16.8	15.8
Seehausen	11.4	8.2	2.0	3.8	8.3	11.9	11.9	17.3	13.8	6.9	10.0	14.6	17.8	17.2
Gardelegen	11.4	8.1	2.2	3.3	9.5	11.1	11.4	17.0	13.6	7.1	9.4	15.2	17.4	17.4
Magdeburg	11.6	8.7	3.2	4.3	9.2	12.3	12.1	17.3	14.5	8.2	9.7	15.0	18.8	17.4
Harzgerode	9.3	6.2	0.0	1.7	8.9	11.0	9.5	13.1	10.5	3.9	6.9	14.3	16.8	14.6
Jessnitz	11.8	8.9	2.3	3.6	9.1	11.7	11.2	16.5	14.3	7.1	9.8	16.1	19.5	17.4
Wittenberg	11.0	8.7	1.8	3.3	7.8	10.7	10.5	15.4	14.3	5.9	9.0	13.9	18.0	15.8
Bernburg	11.3	8.6	2.5	3.6	9.1	11.9	11.0	16.7	14.6	7.6	8.9	15.7	19.5	17.1
Kreipitzsch	11.1	8.1	1.8	2.6	9.7	12.3	9.9	15.0	13.1	6.1	8.1	17.5	18.0	13.2
Artern	11.4	(8.7)	1.9	3.1	10.0	12.7	10.7	16.0	13.4	7.1	10.0	18.3	19.2	15.5
Leinefelde	10.6	6.6	0.9	2.7	9.1	12.3	11.2	14.9	10.6	5.2	7.7	14.4	17.7	16.0
Erfurt-Binders.	10.8	7.5	0.9	2.6	10.5	13.0	10.4	14.5	12.5	5.9	8.3	17.0	17.8	15.3
Gera-Leumnitz	10.3	7.8	1.1	2.0	8.2	11.0	9.6	14.6	13.0	4.8	7.5	15.4	17.7	14.1
Meiningen	8.5	6.1	0.6	0.9	7.2	10.2	8.9	13.9	9.6	4.0	6.5	13.3	16.2	13.7
Neuhaus	5.6	3.2	-2.9	-1.6	4.9	8.5	6.4	9.2	5.9	-0.5	2.6	11.4	13.8	8.8
Dresden-Klotzs.	10.8	8.9	2.0	3.2	7.9	9.7	10.7	15.2	14.1	5.8	8.4	12.3	14.9	16.0
Goerlitz	9.2	8.7	1.9	2.7	7.8	8.9	10.1	13.1	13.5	5.3	8.2	12.5	12.1	13.9
Leipzig-Schkeu.	11.4	8.7	1.8	3.2	9.1	11.9	10.7	15.7	15.0	6.9	9.0	15.9	18.8	16.4
Oschatz	11.3	9.0	1.8	3.7	8.3	11.0	10.8	15.7	14.6	6.6	9.2	14.5	18.0	17.3
Plauen	9.7	7.5	-0.1	1.3	7.4	10.6	8.5	14.7	12.0	4.8	7.6	14.9	17.8	14.1
Chemnitz	9.9	7.4	0.1	2.1	8.3	10.8	9.9	13.9	11.8	3.4	7.4	14.1	16.8	15.1
Nossen	10.7	8.3	1.3	2.8	8.1	10.7	11.1	14.6	12.5	4.9	7.5	13.5	17.6	15.7
Dresden-Hoster.	11.8	10.0	2.2	3.4	8.5	10.1	11.4	16.6	14.9	6.5	9.0	12.9	14.0	15.1

	Minimum der Lufttemperatur in °C							Sonnenscheindauer in h						
	13.	14.	15.	16.	17.	18.	19.	13.	14.	15.	16.	17.	18.	19.
Wiesenburg	5.4	0.1	-1.5	-2.2	2.7	6.6	6.9	1.7	1.1	4.2	9.7	4.4	7.7	0.7
Neuruppin	4.8	0.7	-1.6	-3.9	3.5	4.8	3.9	1.7	2.3	5.1	10.0	4.5	5.6	3.9
Angermuende	5.2	0.4	-0.3	-0.5	2.1	5.6	4.8	2.2	1.6	6.5	10.3	3.8	6.3	2.4
Potsdam	5.6	0.5	-1.2	-2.3	2.9	6.6	6.7	1.3	1.6	5.3	10.5	4.4	5.6	1.8
Berlin-Schfeld	6.0	0.1	-2.6	-3.7	2.8	5.9	5.5	1.9	1.9	4.1	10.5	4.4	7.4	1.1
Lindenberg	5.6	0.6	-1.1	-2.7	1.9	5.8	5.5	1.2	1.6	7.7	11.0	5.8	7.0	4.3
Cottbus	7.5	1.4	-1.8	-3.1	3.1	4.6	3.5	0.4	1.6	6.3	10.7	6.4	5.3	3.0
Seehausen	6.4	1.4	-1.0	-4.0	2.9	6.8	7.3	1.8	3.3	5.2	9.4	4.7	5.5	4.5
Gardelegen	6.9	1.5	-3.3	-5.3	3.4	5.4	6.7	2.5	2.2	7.0	8.6	5.7	5.3	3.5
Magdeburg	6.6	1.8	0.7	-2.6	3.3	7.3	8.3	1.2	1.5	5.6	8.7	6.1	7.8	2.4
Harzgerode	5.2	-0.6	-3.4	-5.0	1.8	5.2	5.4	0.1	1.4	3.1	8.3	6.0	7.6	2.5
Jessnitz	7.2	1.4	-2.6	-3.3	3.1	6.9	6.4	0.5	1.1	3.5	10.0	5.2	5.9	2.9
Wittenberg	6.0	0.9	-1.6	-3.4	2.1	4.8	6.6	0.4	1.1	2.5	9.9	4.5	6.2	3.3
Bernburg	5.9	0.8	-1.4	-2.4	3.0	6.8	6.6	0.9	1.3	5.1	9.4	6.0	6.7	2.5
Kreipitzsch	7.4	1.6	-1.4	-3.0	3.1	8.5	6.8	0.6	1.2	2.7	9.3	7.2	8.1	1.2
Artern	6.7	2.0	-2.2	-4.2	2.1	7.7	6.6	0.1	1.4	3.1	8.3	6.0	7.6	2.5
Leinefelde	6.9	0.6	-2.6	-2.5	2.6	8.7	7.8	1.4	0.2	3.7	8.1	6.2	6.8	4.3
Erfurt-Binders.	7.1	1.2	-2.9	-4.3	4.2	8.1	7.5	0.3	0.9	3.5	8.6	6.5	6.6	1.3
Gera-Leumnitz	6.2	1.2	-2.1	-3.2	2.5	6.4	6.1	1.3	0.8	1.7	9.9	8.7	5.9	2.8
Meiningen	4.0	1.1	-2.7	-4.6	1.2	5.4	5.3	0.2	0.2	4.7	5.3	6.6	6.2	2.5
Neuhaus	3.0	-2.0	-6.5	-6.8	-0.7	4.2	5.3	0.0	0.0	2.8	9.4	8.2	5.9	0.0
Dresden-Klotzs.	7.1	1.4	-1.3	-3.0	3.6	5.6	6.3	0.2	1.5	4.6	10.9	8.5	9.2	5.3
Goerlitz	4.7	1.4	-1.2	-2.9	1.1	6.0	7.2	0.8	3.9	5.1	11.2	8.9	8.3	1.9
Leipzig-Schkeu.	6.9	0.6	-1.8	-3.2	1.6	7.6	7.2	0.6	1.0	4.6	10.1	6.0	5.7	2.5
Oschatz	6.6	0.6	-1.5	-1.7	2.1	4.8	3.8	0.7	2.7	4.6	10.4	6.7	6.8	6.2
Plauen	6.0	1.2	-4.5	-6.4	1.7	5.2	3.2	1.5	0.8	3.7	10.1	8.2	7.4	2.2
Chemnitz	6.3	0.6	-2.6	-3.2	3.4	5.8	6.8	1.8	0.7	3.0	10.5	8.9	7.8	1.9
Nossen	7.6	1.1	-1.3	-1.7	3.6	6.5	7.2	0.8	1.6	4.0	10.7	7.3	10.1	4.9
Dresden-Hoster.	7.4	0.7	-2.2	-3.7	4.3	6.3	7.9	0.6	1.2	4.5	11.0	7.9	8.4	4.0

Vorläufige Witterungsdaten der Berichtswoche 13.3.23 bis 19.3.23

	Niederschlagshöhe						Haude Verdunstung						
	13.	14.	15.	16.	17.	18.	13.	14.	15.	16.	17.	18.	19.
Wiesenburg	5.4	6.4	0.3	.	.	.	0.9	1.1	0.8	1.4	1.8	1.7	1.7
Neuruppin	5.2	5.4	0.4	.	.	0.0	0.9	0.5	1.0	1.6	2.0	1.9	0.7
Angermuende	3.0	8.4	0.5	.	.	.	0.9	0.6	0.4	1.5	1.5	2.0	0.6
Potsdam	3.6	7.8	0.0	.	.	.	1.1	1.4	0.8	1.8	2.2	2.3	1.2
Berlin-Schfeld	2.3	5.4	0.0	.	.	.	1.1	0.5	1.2	1.8	2.0	2.0	1.7
Lindenberg	2.7	3.8	0.0	.	.	.	1.1	1.2	1.0	1.5	1.8	1.9	1.7
Cottbus	3.1	7.6	0.0	.	.	.	1.1	0.3	0.7	1.8	2.4	2.1	2.0
Seehausen	5.9	7.4	0.8	.	.	0.0	1.3	0.1	0.6	1.5	1.9	1.4	1.5
Gardelegen	4.3	3.5	0.2	.	.	0.0	1.4	0.2	0.7	1.6	1.9	1.7	1.6
Magdeburg	3.1	3.1	0.2	.	.	.	1.2	0.2	0.7	1.4	1.9	2.0	1.5
Harzgerode	2.8	3.9	0.1	.	.	0.0	0.7	0.2	0.4	1.1	1.8	1.7	1.1
Jessnitz	3.3	5.5	0.2	.	.	.	1.2	1.3	0.8	1.4	2.3	2.3	1.5
Wittenberg	4.2	3.7	0.9	.	.	.	1.0	1.1	1.0	1.6	1.8	2.0	1.5
Bernburg	3.4	5.0	0.1	.	.	.	1.1	0.9	0.5	1.3	2.1	1.9	1.3
Kreipitzsch	2.9	3.1	0.2	.	.	.	0.9	1.0	1.0	1.2	2.3	2.0	0.4
Artern	0.2	(1.4)	0.6	.	.	.	1.2	1.0	0.9	1.6	2.8	2.5	1.1
Leinefelde	0.9	7.1	1.8	.	.	0.0	0.9	0.2	0.4	1.3	2.0	1.9	1.5
Erfurt-Binders	(1.1)	(4.5)	(1.2)	(.)	(0.0)	(.)	0.9	0.7	0.7	1.4	2.7	2.0	1.2
Gera-Leumnitz	10.1	3.1	0.5	.	.	.	0.8	1.0	0.3	1.2	2.3	2.0	0.4
Meiningen	8.2	6.8	4.5	.	.	0.0	0.5	0.1	0.5	1.0	1.8	1.9	1.2
Neuhaus	21.1	10.3	6.6	.	.	.	0.0	0.1	0.2	0.6	1.7	1.4	0.2
Dresden-Klotzs	11.5	2.6	0.3	.	.	.	1.1	1.3	0.5	1.4	1.8	1.9	1.9
Goerlitz	6.1	5.0	0.0	.	.	.	0.5	0.9	0.6	1.4	1.9	1.5	1.4
Leipzig-Schkeu	0.4	8.3	0.7	.	.	.	1.2	1.5	1.1	1.5	2.5	2.4	0.5
Oschatz	6.2	6.2	1.4	.	.	.	1.1	1.2	0.9	1.5	2.4	2.2	1.7
Plauen	8.3	1.2	4.0	.	.	.	0.7	0.8	0.0	1.1	2.3	2.4	0.6
Chemnitz	11.8	5.8	1.1	.	.	.	0.8	0.8	0.0	1.0	2.3	1.8	1.0
Nossen	13.5	1.4	0.1	.	.	.	1.1	1.0	0.4	1.0	1.9	1.9	1.5
Dresden-Hoster	4.4	4.1	0.1	.	.	.	1.4	1.4	0.7	1.4	1.8	1.8	1.8

	Bodentemperatur Tagesm. 5 cm						Bodentemperatur Tagesm. 20cm							
	13.	14.	15.	16.	17.	18.	13.	14.	15.	16.	17.	18.	19.	
Wiesenburg	6.7	6.5	2.9	3.6	5.9	8.8	9.4	3.9	6.0	3.7	3.5	4.7	6.7	7.9
Neuruppin	6.6	6.2	2.9	3.9	5.6	8.4	9.3	4.1	5.7	3.8	3.8	4.7	6.5	7.6
Angermuende	6.5	6.8	2.7	3.8	4.0	7.4	7.6	3.9	6.2	3.7	3.5	3.8	5.7	6.7
Potsdam	7.0	6.7	3.0	3.4	6.0	9.4	9.5	4.5	6.4	3.8	3.4	4.9	7.3	8.4
Berlin-Schfeld	8.0	7.6	2.9	4.6	5.9	8.9	9.3	5.4	7.2	4.3	4.2	5.1	6.9	7.8
Lindenberg	7.7	7.9	3.4	4.5	5.4	7.8	9.2	5.1	7.3	4.8	4.6	5.1	6.5	7.6
Cottbus	7.7	8.5	3.6	4.4	5.7	7.6	8.6	5.6	7.8	4.9	4.5	5.3	6.6	7.4
Seehausen	7.9	6.6	2.4	3.2	6.0	9.5	10.7	5.3	6.8	4.2	3.8	5.1	7.6	9.1
Gardelegen	7.6	6.8	3.2	3.0	6.6	9.9	11.0	5.3	6.9	4.2	3.6	5.4	8.1	9.5
Magdeburg	8.0	7.1	4.0	4.4	6.9	10.5	11.5	5.4	7.0	5.0	4.6	5.6	7.9	9.4
Harzgerode	6.3	5.7	1.6	2.1	5.2	8.5	9.1	3.5	5.4	3.2	2.6	3.6	6.1	7.3
Jessnitz	7.7	7.3	2.5	3.5	5.9	8.7	9.8	5.5	7.1	3.8	3.5	5.1	7.2	8.5
Wittenberg	7.4	7.6	4.2	3.9	6.1	9.5	9.9	4.7	6.7	5.4	4.7	5.1	7.0	8.1
Bernburg	7.4	7.6	4.2	3.9	6.1	9.5	9.9	4.7	6.7	5.4	4.7	5.1	7.0	8.1
Kreipitzsch	8.1	7.1	2.3	2.1	5.9	9.8	8.5	5.5	7.1	4.1	3.1	4.6	7.6	8.0
Artern	7.1	6.9	3.2	3.3	6.4	9.1	9.1	4.7	6.5	4.8	4.0	5.1	7.2	8.1
Leinefelde	7.1	6.0	2.3	2.5	5.7	9.5	9.7	4.3	6.1	3.7	3.1	4.3	7.2	8.3
Erfurt-Binders	7.3	6.4	2.4	2.2	6.1	9.5	9.0	4.4	6.2	4.1	3.3	4.4	7.0	7.9
Gera-Leumnitz	7.6	7.1	2.2	2.4	5.4	8.2	8.3	5.1	6.8	4.1	3.4	4.5	6.7	7.5
Meiningen	5.7	6.1	2.0	2.1	4.5	7.7	7.9	3.7	5.6	3.7	3.0	3.7	5.7	6.8
Neuhaus	2.7	4.1	0.5	0.3	1.6	6.2	5.4	1.3	3.3	1.7	1.0	1.2	3.5	4.6
Dresden-Klotzs	7.5	7.9	2.6	3.6	5.8	8.4	9.6	5.4	7.4	4.4	3.9	5.1	6.9	8.1
Goerlitz	6.6	8.2	3.6	4.2	4.9	6.0	7.7	4.8	7.1	5.2	4.7	5.0	5.7	6.6
Leipzig-Schkeu	7.9	7.2	2.9	3.6	6.0	9.1	9.5	5.5	7.2	4.3	3.9	5.0	7.3	8.3
Oschatz	8.0	8.4	3.3	4.4	6.2	8.8	10.2	5.9	8.0	4.8	4.5	5.8	7.5	8.9
Plauen	6.5	6.9	2.1	2.7	4.6	8.0	7.9	4.6	6.4	4.0	3.3	4.1	6.1	7.1
Chemnitz	7.3	6.7	1.4	2.2	4.7	7.9	7.8	4.3	6.2	3.7	3.0	3.9	5.8	6.9
Nossen	7.3	7.5	2.7	4.0	5.9	9.1	9.7	5.3	7.2	4.3	4.0	5.3	7.3	8.4
Dresden-Hoster	7.6	8.1	3.1	4.1	5.4	7.2	9.1	5.6	7.5	4.8	4.3	5.0	6.2	7.5