

Agrarmeteorologischer Wochenbericht

für Brandenburg, Sachsen-Anhalt, Thüringen und Sachsen

herausgegeben vom Deutschen Wetterdienst, Abt. Agrarmeteorologie, Außenstelle Leipzig



Bezugspreis: jährlich 125,00 Euro incl. MwSt.
bei Postbezug zzgl. Bearbeitungsgebühr
Informationen zum Bezug
über Internet unter
www.agrowetter.de/produkte

Kärnerstraße 68
04288 Leipzig
Telefon: 069 8062 9896
Telefax: 069 8062 9889
E-Mail: lw.leipzig@dwd.de

Alle Rechte vorbehalten. Nachdruck, auch auszugsweise, verboten. Kein Teil des Werkes darf ohne schriftliche Einwilligung des Deutschen Wetterdienstes in irgendeiner Form (Fotokopie, Mikrofilm oder ein anderes Verfahren), auch nicht für Zwecke der Unterrichtsgestaltung, reproduziert oder unter Verwendung elektronischer Systeme verarbeitet, vervielfältigt oder verbreitet werden. Die Einspeisung in elektronische Systeme und die kommerzielle Nutzung der hier veröffentlichten Daten wird ausdrücklich untersagt.

Jahrgang: 2023

Woche: 20.3.23 bis 26.3.23

Nummer: 12

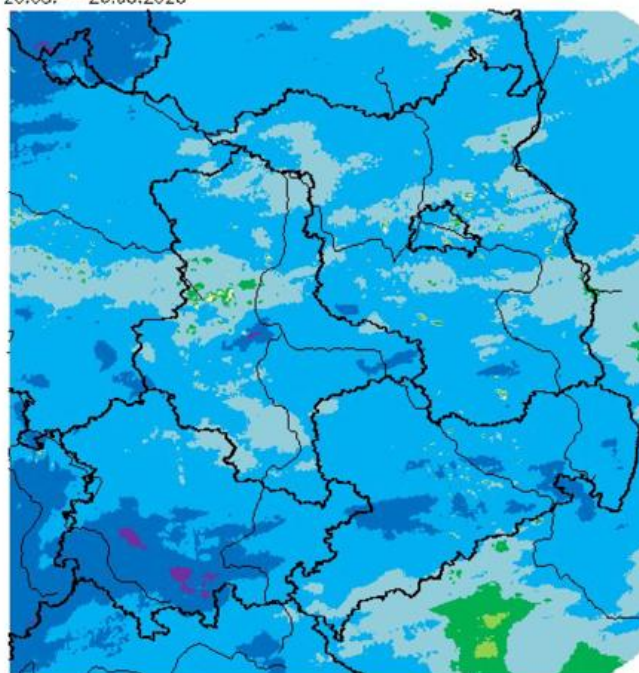
Die Witterung und ihre Auswirkungen auf die Landwirtschaft

Wetterlage: Das Wetter der 12. Kalenderwoche war von Montag bis Freitag hauptsächlich geprägt durch die Zuführung milder Meeresluft durch eine südwestliche Strömung. Am Montag lag die Berichtsregion am Rand eines Tiefs über Nordeuropa und Skandinavien. Es wurde kurzzeitig kühlere Meeresluft zugeführt. So dass, es starker Bewölkung, kaum Sonnenschein und örtlichen Schauern (1 bis 4 mm) zu Temperaturwerten zwischen 6 und 14 °C kam. Auch am Dienstag befand sich die Region am Rand einer Tiefdruckzone und wurde im Tagesverlauf erst von einer Warmfront schnell folgend von einer Kaltfront tangiert. Der Süden der Region lag teils noch unter Hochdruck, welcher mehr und mehr nach Osten verdrängt wurde. In Brandenburg und Sachsen-Anhalt schien folgend die Sonne kaum, in Sachsen und Thüringen konnte die Sonne 0,2 bis 5,6 Stunden scheinen. Niederschlagsmengen zwischen 1 und 3 mm wurden gemessen und die Temperatur erreichte ein Niveau zwischen 10 und 16 °C. Zwischen den Fronten beruhigte sich am Mittwoch die Niederschlagsstätigkeit. Diese lebte erst in der Nacht zum Donnerstag wieder auf. Am Mittwoch wurde nun mit einer kräftigen südwestlichen milden Strömung (Windstärken 7 Bft in Böen örtlich) und mit Unterstützung der Sonneneinstrahlung (1 bis 8 Stunden) Temperaturmaxima von 13 bis 19 °C erreicht. Donnerstag und Freitag überzog jeweils eine Kaltfront das Berichtsgebiet von Nordwest nach Südost, begleitet mit viel Wind (Böen der Stärke 8 Bft), kaum Sonnenschein (1 bis 3 Stunden) und immer wieder Schauern, teils kräftigen (1 bis 14 mm) und auch kurze Gewitter wurden registriert. Das Thermometer zeigte an beiden Tagen jeweils 8 bis 18 °C an. Am Wochenende änderte sich nun die Strömung und die weiterhin feuchte Luft wurde mit einer nordwestlichen Strömung herangetragen. In der labil geschichteten Meeresluft kam es am Samstag vermehrt zu Schauern und örtlichen Gewittern (1 bis 12 mm). Zwischen der Schauerbewölkung konnte die Sonne 1 bis 6 Stunden scheinen. Der Wind wehte mäßig teils frisch und in Schauernähe böig bis zur Windstärke 9 Bft. In der nun kühleren Luftmasse wurden 5 bis 14 °C gemessen. In der Nacht klarte es kurzzeitig auf. Der Sonntag begann so in Neuruppin und Angermünde mit leichtem Frost in Bodennähe, ansonsten sanken die Werte in Bodennähe im Tiefland auf 5 bis 2 °C ab. Am Tag stieg die Quecksilbersäule auf 7 bis 13 °C im Tiefland. Die erste Tageshälfte war geprägt durch lang anhaltenden Regen. Nach einer kurzen Pause in der es einige Wolkenlücken gab und die Sonne scheinen konnte erreichte erneut eine Kaltfront bzw. eine Okklusion die Berichtsregion von Südwesten her. Ein Niederschlagsgebiet mit teils Starkregenereignissen (Harz, Harzvorland und Salzlandkreis) überzog die Region von Südwest nach Nordost bis Höhe Magdeburg und zog dann nach Südost über Sachsen ab. Der Wind beruhigte sich anfangs leicht, lebte dann jedoch in Sachsen noch einmal auf (Windstärke 8 Bft. In Böen). Nach Durchzug der Front brach die Wolkendecke in der Nacht zum Montag örtlich auf. Bei der nächtlichen Auskühlung in Verbindung mit der kühlen Luftmasse begann der Montag örtlich mit Frost.

Insgesamt war die 12. Kalenderwoche bei Wochenmitteltemperaturen zwischen 4,6 bis 10,4 °C 2,3 bis 4,0 K zu warm. Die Sonne schien in der Woche 12 bis 27 Stunden, das sind 37 bis 74 % des Normalen. In der Woche fielen 9 bis 50 mm Niederschlag, das entspricht 106 bis 361 % des langjährigen Mittelwertes.

Boden: Bei einer Wochensumme des Niederschlages von 8,6 bis 49,9 mm und einer Verdunstungssumme von 2,4 bis 10,3 mm war die klimatische Wasserbilanz in der gesamten Berichtsregion positiv mit Werten zwischen 0 und 47,5 mm. Der Boden ist bis zu einer Tiefe von 30 cm gesättigt. Zum Ende der Woche lagen die Werte in dieser Schicht verbreitet über 100 % nFK. In tieferen Schichten (30 bis 60 cm) lagen die Feuchten bis auf Gebiete im Regenschatten des Harzes zwischen 90 und 120 % nFK, so dass es zu weitem Versickerungen kommen konnte. Im Regenschatten wurden Werte zwischen 60 und 90 % nFK errechnet. Die Tagesmittel der Bodentemperatur in 5 und 10 cm Tiefe lagen zu Wochenbeginn zwischen 6 und 10 °C, stiegen am Dienstag auf Werte zwischen 7 und 11 °C. blieben über die Woche auf diesem Niveau und sanken am Wochenende auf

Wochensumme Niederschlag
20.03. – 26.03.2023



Deutscher Wetterdienst (aktuell: 27.3.2023 8:29 UTC)
Geobasisdaten © Bundesamt für Kartographie und Geodäsie (www.bkg.bund.de)



Werte zwischen 4 und 9 °C. In 20 cm Tiefe wurden Temperaturmittel zwischen 5 und 10 °C ermittelt und in 50 cm Tiefe Werte zwischen 4 und 9 °C. Mit dem Kaltlufteinbruch am Wochenende und den Niederschlägen konnte sich in der Nacht zum Montag (27.03.) örtlich und für kurze Zeit eine Schneedecke ausbilden (Görlitz 2 cm, Chemnitz 1 cm). An den Bergstationen Sachsens und Thüringens bildeten sich länger lebende Schneedecken von Mächtigkeiten zwischen 4 bis 9 cm aus.

Pflanze: Der Winterraps begann mit dem Längenwachstum und schob die Knospen. Ganz vereinzelt konnte auch schon mal eine einzelne gelbe Blüte beobachtet werden (LK Köthen). Die Wintergetreidebestände befanden sich im Tiefland kurz vor dem Beginn des Schossens. Die sinkenden Temperaturen am Wochenende mit teilweise Nachfrösten bremsen die vegetative Entwicklung aus. Trotzdem ergrünte das Dauergrünland.

Die Berichtsregion befand sich nach den Zeigerpflanzen bestimmt im Erstfrühling. Die Blüte der Forsythie begann (Meldequote zu 81 bis 94 % erfüllt) und auch die Stachelbeeren öffneten verbreitet ihre Blätter (Meldequote zu 44 bis 63 % erfüllt). Vereinzelt besonders in der Region Halle/Leipzig konnte eine beginnende Löwenzahnblüte gesichtet werden. Erlen und Hasel hörten vielerorts auf zu stäuben, dafür begann vereinzelt die Birke an zu stäuben. Ebenso begann der Austrieb, genauso bei der Rosskastanie. Auch die Obstbäume begannen mit dem Austrieb bzw. stehen bei Pfirsichen im Tiefland die Blüten kurz vor dem Aufgehen. Pflaumen und Wildpflaumen befinden sich bereits in der Blüte.

Arbeitsprozess: Soweit die Befahrbarkeit gegeben war wurden Hafer und Sommergerste bestellt. Es fanden Dünge- und Pflanzenschutzmaßnahmen statt. In der warmen Phase zur Wochenmitte begannen die tierischen Rapsschädlinge aktiv zu werden, so dass entsprechend den gesetzlichen Vorgaben Bekämpfungsmaßnahmen anstanden. Gleichfalls begünstigte die warmfeuchte Witterung die Entwicklung von Pilzkrankheiten.

Hopfenfelder wurden in der Woche für die nächste Saison vorbereitet.

Ausblick: Unter Tiefdruckeinfluss gestaltet sich der Wetterablauf der kommenden Tage wolkenreich und sehr unbeständig. Nachts ist es bedeckt und es regnet immer mal. Am Donnerstag stellt sich wechselhaftes Schauerwetter mit einzelnen Gewittern ein. In der Nacht zum Freitag klingen die Niederschläge meist ab, aber am Freitag breitet sich erneut teils schauerartiger Regen von West nach Ost aus. Auch am Wochenende ist immer wieder zeit- und gebietsweise mit Regen zu rechnen. Voraussichtlich zieht erst in der Nacht zum Montag der Niederschlag südwärts ab und es zeigen sich im Norden erste Auflockerungen. Ab Montag gewinnt ein Hoch über Skandinavien an Wetterbedeutung, wobei es oftmals wolkg, teils heiter und weitgehend trocken ist. Vor allem im Mittelgebirgsraum können sich jedoch zeitweise noch stärkere Wolken mit etwas Regen oder Schneeregen halten.

Vorläufige Witterungsdaten der Berichtswoche 20.3.23 bis 26.3.23

Station	Höhe in m	TMIT MITT	Diff Abwe	TMAX MITT	TMIN MITT	TERD MITT	SONN SUMM	in % v.No	NIED SUMM	in % v.No	VERD SUMM	MIWI MITT
Brandenburg												
Wiesenburg	187	9.6	4.4	13.0	6.5	5.2	15.2	44.7	21.6	248.4	6.9	4.2
Neuruppin	50	9.3	4.2	13.4	5.3	2.9	16.2	48.4	12.7	154.0	6.6	2.9
Angermünde	56	9.6	4.4	13.4	6.6	4.6	12.7	34.7	11.8	158.1	7.7	3.9
Potsdam	81	10.2	4.4	14.4	7.0	4.7	14.3	39.1	12.9	161.8	8.5	4.7
Berlin-Schönf.	47	10.4	4.7	14.3	6.8	4.9	13.2	36.6	15.0	203.0	8.5	5.1
Lindenberg	98	10.4	4.8	13.8	7.5	5.9	13.2	35.7	8.6	104.2	8.3	4.3
Cottbus	69	10.9	4.9	14.7	7.7	5.6	12.8	35.8	12.8	153.9	8.0	3.3
Sachsen-Anhalt												
Seehausen	21	10.0	4.4	13.4	7.2	5.8	15.8	44.1	10.1	124.6	6.4	4.0
Gardelegen	47	10.0	4.3	13.6	7.0	5.0	11.2	33.6	12.2	153.3	8.1	3.6
Magdeburg	79	11.0	4.7	14.6	7.8	5.7	14.3	40.3	9.5	130.7	9.8	3.3
Harzgerode	404	8.3	4.3	11.6	5.2	3.9	11.5	33.8	16.4	182.7	5.8	5.1
Jessnitz	74	10.9	4.6	14.6	7.3	5.5	16.4	46.9	16.4	201.1	7.8	4.3
Wittenberg	105	10.4	4.4	14.2	7.1	5.4	15.0	43.1	10.1	124.0	7.8	3.1
Bernburg	84	10.7	4.5	15.0	7.5	5.8	16.1	45.3	14.2	197.2	8.7	4.4
Kreipitzsch	246	10.2	4.2	13.8	7.1	5.7	17.2	48.6	(10.8)	(126.3)	6.3	4.4
Thüringen												
Artern	164	10.3	4.3	14.2	7.2	5.2	11.5	33.3	12.4	168.2	7.6	4.5
Leinefelde	356	8.9	4.0	11.9	6.0	4.7	16.2	48.9	23.7	211.8	5.5	4.6
Erfurt-Binders.	312	9.6	4.3	13.2	6.1	4.2	19.4	55.1	(27.7)	(341.4)	6.6	6.3
Gera-Leumnitz	311	9.7	4.4	13.3	6.3	4.8	15.7	45.6	22.0	268.3	5.9	5.2
Meiningen	450	8.4	3.6	11.2	5.3	4.4	12.1	36.3	33.2	355.7	6.3	3.6
Neuhaus	845	5.5	3.4	7.7	3.0	2.0	5.8	18.4	45.4	251.9	2.0	4.9
Sachsen												
Dresden-Klotzs.	227	10.6	4.8	14.3	7.6	6.1	15.2	43.1	15.8	174.3	7.5	4.6
Görlitz	238	10.4	5.1	14.2	7.1	5.2	14.3	39.2	12.2	123.8	7.1	4.2
Leipzig-Schkeu.	131	10.5	4.6	14.6	7.1	5.7	17.6	49.1	16.2	205.0	7.7	5.5
Oschatz	150	10.6	4.7	14.4	7.4	6.1	12.1	34.4	14.2	164.4	7.7	4.4
Plauen	386	9.6	4.8	13.0	6.0	4.1	15.2	47.4	11.6	138.2	6.5	3.4
Chemnitz	418	9.4	4.5	13.2	6.5	5.5	16.0	46.7	23.2	216.9	5.4	6.5
Nossen	308	10.3	4.7	13.6	7.7	6.4	14.3	41.3	12.1	122.6	7.3	4.9
Dresden-Hoster.	114	11.3	4.9	15.6	7.1	4.3	14.5	41.9	13.1	136.1	10.1	4.3

TMIT = Wochenmittel der Lufttemperatur in 200 cm, °C, DIFF = Abweichung vom vieljährigen Mittelwert, K
TMAX = mittleres Maximum der Lufttemperatur in 200 cm, °C, TMIN = mittleres Minimum der Lufttemperatur in 200 cm, °C, TERD = mittleres Minimum der Lufttemperatur in Bodennähe (5 cm), °C, SONN = Wochensumme der Sonnenscheindauer, h, in % = Wochensumme in % vom vieljährigen Mittelwert, NIED = Wochensumme der Niederschlagshöhe, mm (Bezugszeitraum 0-24), VERD = Wochensumme der potentiellen Verdunstung über Gras, in mm, MIWI = Wochenmittel der Windgeschwindigkeit, m/s

Vorläufige Witterungsdaten der Berichtswoche 20.3.23 bis 26.3.23

	Tagesmittel der Lufttemperatur in °C							Maximum der Lufttemperatur in °C						
	20.	21.	22.	23.	24.	25.	26.	20.	21.	22.	23.	24.	25.	26.
Wiesenburg	8.8	8.6	11.3	11.6	11.0	8.4	7.3	10.7	12.5	15.7	15.4	14.1	11.8	10.7
Neuruppin	8.3	8.5	10.8	10.2	11.1	8.8	7.1	10.6	11.1	16.8	15.6	15.6	13.0	10.8
Angermünde	8.6	8.7	11.5	11.0	11.8	8.8	6.9	10.9	10.7	16.3	15.5	16.5	13.0	10.8
Potsdam	9.5	9.3	12.2	11.9	11.8	9.2	7.8	12.0	12.6	17.7	16.8	16.6	13.7	11.6
Berlin-Schönf.	9.5	9.3	12.1	12.1	12.0	9.5	8.2	12.7	12.2	17.1	16.7	16.2	14.0	11.3
Lindenberg	9.8	9.1	11.8	12.7	11.9	9.6	8.0	12.0	11.5	16.7	16.1	16.0	13.1	11.2
Cottbus	9.9	9.8	12.1	13.6	11.9	9.8	9.0	11.9	12.7	17.8	16.2	17.8	13.5	13.1
Seehausen	8.9	9.0	12.1	11.5	11.7	9.4	7.3	10.8	11.6	16.8	14.7	16.1	12.9	10.8
Gardelegen	9.2	9.2	11.4	12.1	11.3	9.1	7.6	11.3	12.4	15.9	17.0	15.6	12.5	10.7
Magdeburg	10.3	10.3	12.4	12.9	12.6	9.8	8.4	12.8	13.5	16.2	17.4	16.2	13.4	12.6
Harzgerode	8.0	7.8	9.5	10.8	10.0	6.7	5.4	10.3	12.0	12.5	13.5	13.2	9.9	9.5
Jessnitz	9.1	10.5	12.4	13.5	12.3	10.1	8.1	11.9	15.1	16.8	16.5	16.2	12.8	12.7
Wittenberg	9.2	9.7	11.9	12.9	11.8	9.5	7.8	11.1	13.8	17.2	16.1	16.0	13.1	11.8
Bernburg	10.0	10.4	11.9	13.0	12.4	9.4	7.9	13.1	15.3	17.6	17.4	16.5	13.0	12.1
Kreipitzsch	9.5	10.1	11.5	12.8	11.6	8.6	7.0	12.0	15.5	16.2	15.0	16.0	11.6	10.4
Artern	9.6	10.2	11.4	12.9	11.8	9.0	7.2	13.0	15.9	16.6	15.7	15.4	12.3	10.8
Leinefelde	8.5	8.4	10.5	11.1	10.8	7.6	5.7	10.8	12.0	13.7	13.2	13.8	11.0	8.5
Erfurt-Binders.	9.1	9.5	11.0	12.2	11.1	7.9	6.3	12.4	15.0	15.7	14.1	15.0	11.0	8.9
Gera-Leumnitz	8.9	10.1	10.8	12.2	10.9	8.0	6.8	12.0	15.2	15.6	14.3	14.8	11.5	9.6
Meiningen	8.2	7.9	9.6	10.7	9.8	7.0	5.6	10.6	12.6	13.8	12.1	12.5	9.7	7.1
Neuhaus	5.4	5.6	7.3	7.5	6.8	3.3	2.4	6.4	9.9	11.0	8.8	8.4	5.4	3.7
Dresden-Klotzs.	9.8	9.7	12.3	13.1	12.2	9.1	7.7	12.3	13.8	17.7	15.6	16.6	12.2	11.6
Görlitz	9.7	9.3	12.0	13.2	12.1	8.5	7.8	13.8	12.1	17.8	15.7	16.7	11.6	11.8
Leipzig-Schkeu.	9.1	10.4	12.0	13.0	12.0	9.4	7.8	12.1	15.3	17.3	15.9	16.8	13.0	11.8
Oschatz	9.6	10.3	12.3	13.2	11.7	9.4	7.9	11.2	14.9	17.3	15.7	17.1	13.4	11.5
Plauen	8.7	10.1	10.8	12.4	11.1	7.6	6.7	11.4	15.9	16.0	13.8	14.5	10.6	9.1
Chemnitz	8.5	9.5	10.9	12.1	10.9	7.6	6.4	11.3	14.0	16.1	14.1	15.1	11.4	10.5
Nossen	9.4	10.0	12.1	13.1	11.9	8.4	7.0	10.9	14.0	16.4	15.3	16.1	11.7	10.7
Dresden-Hoster.	9.9	10.6	12.3	13.8	13.2	10.0	9.0	13.9	14.4	19.2	17.2	17.7	13.7	12.9

	Minimum der Lufttemperatur in °C							Sonnenscheindauer in h						
	20.	21.	22.	23.	24.	25.	26.	20.	21.	22.	23.	24.	25.	26.
Wiesenburg	6.7	5.6	7.5	9.4	6.9	5.8	3.6	0.1	0.0	6.3	1.3	1.5	3.7	2.3
Neuruppin	4.9	6.2	6.7	7.0	5.0	5.2	2.4	0.5	0.0	4.2	1.7	2.9	4.0	2.9
Angermünde	5.8	6.4	8.2	9.1	8.6	6.3	1.8	0.0	0.1	0.7	2.0	3.2	3.3	3.4
Potsdam	7.5	6.3	7.6	9.2	7.4	6.9	4.1	0.1	0.0	5.1	1.9	1.3	4.3	1.6
Berlin-Schönf.	7.1	6.5	7.0	8.5	7.6	6.5	4.4	0.3	0.0	5.0	1.4	1.2	3.6	1.7
Lindenberg	7.9	6.4	7.3	10.6	8.5	6.7	4.8	0.0	0.2	3.5	1.5	1.4	4.5	2.1
Cottbus	8.3	7.1	6.8	11.2	8.0	8.0	4.5	0.0	0.1	4.7	0.5	0.3	5.0	2.2
Seehausen	6.8	6.8	8.9	9.6	7.8	6.7	3.7	0.7	0.0	3.3	0.8	3.7	3.9	3.4
Gardelegen	7.3	6.9	6.9	9.8	6.4	6.8	4.7	0.4	0.0	3.8	1.1	2.8	1.5	1.6
Magdeburg	8.3	7.3	9.0	10.2	7.6	7.3	5.0	0.8	0.0	6.3	1.6	2.5	1.9	1.2
Harzgerode	6.1	5.4	4.9	8.5	5.1	4.6	1.9	0.2	0.2	2.3	1.8	3.4	2.5	1.1
Jessnitz	5.6	7.0	8.1	11.4	7.1	7.3	4.9	0.3	1.3	6.2	0.9	2.2	3.8	1.7
Wittenberg	7.0	6.3	7.3	10.6	7.0	7.4	4.1	0.0	0.1	5.7	1.3	2.1	3.6	2.2
Bernburg	7.9	7.5	8.4	9.9	7.0	6.9	4.7	0.7	1.3	6.5	1.1	2.4	2.9	1.2
Kreipitzsch	7.3	7.0	6.0	11.2	8.0	6.1	3.8	0.1	2.6	6.7	0.1	3.7	2.9	1.1
Artern	7.5	7.4	6.4	10.6	7.3	6.5	4.7	0.2	0.2	2.3	1.8	3.4	2.5	1.1
Leinefelde	6.6	6.1	6.3	8.9	7.7	4.4	2.3	0.4	0.5	5.1	1.0	4.1	4.2	0.9
Erfurt-Binders.	6.2	6.4	4.9	10.0	6.6	5.0	3.5	0.2	2.6	6.8	1.2	3.0	4.4	1.2
Gera-Leumnitz	5.7	6.3	5.4	9.9	7.0	6.0	4.0	0.0	3.4	6.5	0.1	1.0	3.3	1.4
Meiningen	6.1	4.7	4.0	9.7	6.7	3.2	2.4	0.0	3.3	3.8	0.3	2.4	2.0	0.3
Neuhaus	2.9	1.9	4.1	6.5	5.0	0.3	0.1	0.0	1.6	1.3	0.0	2.2	0.7	0.0
Dresden-Klotzs.	8.3	6.3	6.7	10.7	9.2	7.0	5.3	1.1	0.2	6.0	0.5	0.2	5.3	1.9
Görlitz	6.6	6.7	7.1	10.4	7.1	6.0	5.6	0.5	0.2	7.0	0.1	0.2	4.7	1.6
Leipzig-Schkeu.	6.8	6.9	7.2	10.2	8.1	5.4	4.8	0.5	2.6	6.6	0.5	2.3	3.9	1.2
Oschatz	7.5	6.4	8.0	9.7	8.3	7.4	4.7	0.0	0.7	5.2	0.1	1.1	4.0	1.0
Plauen	4.7	5.7	4.4	11.3	7.9	5.6	2.7	0.1	5.6	5.3	0.2	1.0	2.5	0.5
Chemnitz	6.1	5.0	6.0	10.7	7.3	5.7	4.4	0.1	1.9	7.8	0.1	0.8	3.6	1.7
Nossen	8.3	5.7	8.1	11.5	8.8	6.4	4.8	0.3	0.2	5.1	0.9	0.8	5.6	1.4
Dresden-Hoster.	7.0	6.7	5.4	9.8	7.2	7.2	6.1	0.6	0.4	6.1	0.4	0.5	5.0	1.5

Vorläufige Witterungsdaten der Berichtswoche 20.3.23 bis 26.3.23

	Niederschlagshöhe							Haude Verdunstung						
	20.	21.	22.	23.	24.	25.	26.	20.	21.	22.	23.	24.	25.	26.
Wiesenburg	0.8	1.7	0.1	3.6	3.9	4.4	7.1	0.3	0.7	1.7	1.5	1.2	0.5	1.0
Neuruppin	0.0	2.1	0.0	7.5	0.9	1.2	1.0	0.7	0.5	1.6	0.6	1.6	0.4	1.2
Angermünde	0.0	1.6	0.1	5.0	0.4	4.6	0.1	0.7	0.6	1.5	1.3	1.6	0.8	1.2
Potsdam	0.0	1.2	0.0	4.1	1.1	4.4	2.1	0.9	0.7	2.1	1.7	1.6	0.5	1.0
Berlin-Schönf.	0.0	0.7	0.0	2.5	1.1	7.2	3.5	1.0	0.7	2.0	1.6	1.4	0.8	1.0
Lindenberg	0.0	2.3	0.0	0.8	1.9	2.1	1.5	0.9	0.7	1.8	1.5	1.2	1.1	1.1
Cottbus	2.3	1.2	0.1	0.5	5.7	1.2	1.8	0.5	0.9	2.2	1.5	0.5	1.3	1.1
Seehausen	0.0	1.8	0.2	4.7	0.8	2.2	0.4	0.6	0.5	1.6	0.4	1.5	0.7	1.1
Gardelegen	0.0	1.2	0.0	1.7	2.8	6.3	0.2	0.8	0.7	1.5	1.5	1.6	1.2	0.8
Magdeburg	0.1	0.9	0.0	1.5	1.6	2.3	3.1	1.0	0.9	1.7	1.9	1.8	1.4	1.1
Harzgerode	0.0	0.8	0.0	0.8	4.1	3.7	7.0	0.6	0.8	1.1	1.1	1.3	0.7	0.2
Jessnitz	0.8	2.0	0.0	1.1	4.2	0.5	7.8	0.5	1.2	1.9	1.6	0.9	1.0	0.7
Wittenberg	0.1	0.6	0.1	1.4	3.4	2.0	2.5	0.5	1.1	2.0	1.6	0.6	0.8	1.2
Bernburg	.	1.8	0.3	0.8	1.2	2.9	7.2	0.9	1.2	1.8	1.7	1.7	1.0	0.4
Kreipitzsch	.	1.1	.	(0.1)	1.4	2.0	6.2	0.5	1.3	1.8	1.2	0.7	0.6	0.2
Artern	0.0	2.1	0.0	0.3	1.7	2.5	5.8	0.6	1.4	1.9	1.4	1.3	0.8	0.2
Leinefelde	0.8	2.1	0.0	2.2	1.6	7.9	9.1	0.7	0.6	1.3	1.0	0.9	0.8	0.2
Erfurt-Binders	(0.0)	(1.5)	.	(2.2)	(5.0)	(5.6)	(13.4)	0.8	1.2	1.7	1.0	1.0	0.7	0.2
Gera-Leumnitz	0.4	0.2	0.0	0.0	5.0	1.7	14.7	0.4	1.4	1.7	1.3	0.4	0.4	0.3
Meiningen	0.7	2.5	0.0	1.2	8.8	6.2	13.8	0.7	1.1	1.5	0.8	1.2	0.8	0.2
Neuhaus	0.0	0.1	0.0	4.4	14.1	12.3	14.5	0.1	0.8	0.9	0.1	0.1	0.0	0.0
Dresden-Klotzs	1.3	1.0	0.0	0.3	1.8	3.6	7.8	0.4	0.9	2.1	1.3	0.7	1.0	1.1
Görlitz	0.0	0.3	0.2	0.2	3.3	3.7	4.5	0.6	0.8	1.8	0.6	1.3	0.9	1.1
Leipzig-Schkeu	3.7	1.9	0.2	0.3	1.4	3.5	5.2	0.5	1.4	1.8	1.5	1.1	0.6	0.8
Oschatz	0.3	0.3	0.0	0.3	5.5	2.9	4.9	0.4	1.3	1.9	1.5	0.4	1.4	0.8
Plauen	0.0	1.0	0.0	0.0	0.8	2.6	7.2	0.7	1.7	1.9	1.1	0.3	0.6	0.2
Chemnitz	3.1	0.4	0.0	0.2	2.4	3.9	13.2	0.4	1.3	1.8	1.0	0.1	0.7	0.1
Nossen	0.8	0.1	.	0.3	2.6	2.8	5.5	0.4	1.1	1.8	1.3	0.7	1.1	0.9
Dresden-Hoster	1.4	1.0	0.2	0.3	2.3	2.0	5.9	0.8	1.1	2.5	1.6	1.6	1.2	1.3

	Bodentemperatur Tagesm. 5 cm							Bodentemperatur Tagesm. 20cm						
	20.	21.	22.	23.	24.	25.	26.	20.	21.	22.	23.	24.	25.	26.
Wiesenburg	8.6	8.8	10.4	9.9	9.8	8.5	8.3	8.0	7.8	8.8	9.2	9.2	8.4	8.1
Neuruppin	7.9	8.4	9.9	9.8	9.4	8.6	8.0	7.6	7.5	8.4	9.0	8.8	8.3	8.2
Angermünde	7.3	8.3	9.6	9.7	9.5	8.2	7.2	7.0	7.4	8.4	8.9	9.1	8.3	7.8
Potsdam	9.1	9.3	11.8	11.1	10.5	9.8	9.4	8.6	8.4	10.0	10.4	10.2	9.4	9.4
Berlin-Schönf.	8.9	9.2	11.2	10.3	9.9	8.9	8.4	8.3	8.1	9.3	9.5	9.3	8.6	8.3
Lindenberg	9.1	9.4	10.6	10.1	10.0	9.2	8.8	8.4	8.4	9.3	9.5	9.5	9.1	8.8
Cottbus	9.2	9.7	10.6	10.4	10.2	9.6	9.5	8.5	8.7	9.6	9.7	9.8	9.4	9.2
Seehausen	8.3	8.7	10.3	10.0	10.1	9.1	7.7	8.6	8.4	9.3	9.7	9.8	9.3	8.7
Gardelegen	9.5	9.4	10.5	10.8	10.8	8.6	8.3	9.4	8.9	9.5	10.2	10.4	9.0	8.5
Magdeburg	10.2	10.4	11.2	11.0	10.6	8.8	9.3	9.6	9.3	9.8	10.1	10.1	9.1	8.9
Harzgerode	7.9	8.1	7.9	9.0	9.3	6.8	6.9	7.3	7.2	7.3	7.8	8.4	7.4	7.0
Jessnitz	---	---	---	---	---	---	---	---	---	---	---	---	---	---
Wittenberg	8.9	10.0	11.0	10.8	10.6	9.3	9.1	8.5	8.8	9.8	10.0	10.1	9.2	8.9
Bernburg	9.7	10.5	11.2	10.7	10.7	9.6	9.5	8.6	8.9	9.6	9.8	10.0	9.6	9.3
Kreipitzsch	8.7	9.8	9.6	10.0	10.0	8.2	7.8	8.1	8.8	9.0	9.3	9.4	8.5	8.0
Artern	8.8	9.9	9.8	10.4	10.1	8.9	8.0	8.3	8.8	9.1	9.6	9.7	9.2	8.7
Leinefelde	8.5	8.4	8.8	9.1	9.9	7.9	6.8	8.3	7.9	8.1	8.5	9.0	8.3	7.4
Erfurt-Binders.	8.4	9.2	8.9	9.6	9.4	7.4	6.8	8.0	8.1	8.2	8.8	8.9	8.0	7.4
Gera-Leumnitz	8.4	10.1	9.5	9.8	9.5	7.9	7.9	7.7	8.5	8.9	9.2	9.2	8.1	7.8
Meiningen	7.9	8.1	8.5	9.1	8.9	6.8	6.1	7.3	7.3	7.6	8.2	8.4	7.5	6.8
Neuhaus	5.7	7.1	7.0	6.9	6.9	4.8	3.9	4.9	5.4	5.9	6.2	6.3	5.4	4.5
Dresden-Klotzs.	9.6	9.8	10.8	10.8	10.2	8.4	8.1	8.8	8.9	9.7	10.0	9.8	8.8	8.3
Görlitz	8.7	9.1	10.2	10.2	10.1	7.9	8.1	7.7	8.1	8.9	9.2	9.5	8.4	8.0
Leipzig-Schkeu.	8.8	10.6	10.6	10.3	10.1	8.7	8.1	8.3	9.1	9.6	9.7	9.7	8.8	8.2
Oschatz	9.4	10.6	10.9	10.6	10.4	9.1	8.5	9.1	9.5	10.1	10.1	10.1	9.3	8.6
Plauen	8.0	10.2	9.4	9.6	9.2	7.8	7.4	7.3	8.4	8.7	8.9	9.0	8.1	7.7
Chemnitz	7.9	9.1	8.8	9.1	9.0	6.6	6.7	7.1	7.6	8.1	8.2	8.5	7.3	6.9
Nossen	9.1	10.1	10.7	10.5	10.5	9.0	8.4	8.5	8.9	9.6	9.8	9.9	9.0	8.4
Dresden-Hoster.	9.6	11.0	11.4	10.7	10.4	8.9	8.9	8.5	9.3	10.2	10.0	10.0	9.0	8.8

Wochensummen des Niederschlages in mm

Kalenderwoche (KW): **7 bis 11**

	KW 7	KW 8	KW 9	KW 10	KW 11
Brandenburg					
Baruth	14,0	19,6	4,7	32,4	6,7
Berge	13,8	5,2	1,5	18,6	15,3
Coschen	17,2	6,1	0,9	31,2	5,5
Doberlug-Kirchhain	25,9	14,4	5,0	31,9	10,0
Grünow	10,6	11,3	0,7	12,0	12,5
Holzdorf	22,0	11,8	1,5	29,3	10,7
Klettwitz	30,6	20,8	5,4	28,6	10,5
Kyritz	18,1	11,8	1,6	25,9	19,0
Langenlipsdorf	13,9	11,0	3,4	26,2	6,2
Lenzen	13,8	12,1	5,3	23,9	9,9
Lübben-Blumenfelde	13,4	11,8	3,3	32,1	6,7
Manschnow	16,0	5,8	0,6	28,8	6,5
Marnitz	13,7	15,4	2,0	26,1	11,8
Menz	17,1	13,7	0,5	26,4	15,6
Müncheberg	17,1	3,6	0,2	21,5	6,0
Wittstock - Rote Mühle	19,8	13,9	1,7	28,6	13,4
Wusterwitz	10,9	14,4	1,0	26,0	14,6
Zehdenick	16,6	8,8	0,5	24,6	23,3
Heckelberg	17,1	10,1	0,5	28,8	22,5

	KW 7	KW 8	KW 9	KW 10	KW 11
Sachsen					
Altgeringswalde	23,4	22,5	1,6	35,3	14,1
Bertsdorf-Hörnitz	12,9	11,4	2,8	20,0	15,0
Dippoldiswalde-Reinsberg	21,2	21,6	1,5	25,4	12,5
Aue	18,2	27,6	3,4	31,1	19,7
Garsebach	19,4	18,7	0,8	31,9	14,5
Bad Muskau	15,2	17,4	3,4	34,5	14,4
Klitzschen (b. Torgau)	14,6	10,3	1,5	24,4	11,9
Kubschütz (Lausitz)	14,8	16,6	3,6	19,4	10,6
Leipzig-Holzhausen	19,3	15,3	1,0	38,3	10,7
Lichtenhain-Mittelndorf	24,6	27,4	2,7	23,1	16,3
Marienberg	23,9	29,4	2,5	32,7	15,8
Nossen	19,0	10,7	0,5	25,0	15,1
Sohland (Spree)	21,3	20,3	4,1	29,0	15,4
Dresden-Hosterwitz	13,4	15,1	0,6	24,1	8,9
Dresden-Strehlen	13,5	14,0	0,5	22,3	9,4
Deutschneudorf	29,3	28,4	1,7	29,5	14,9
Bad Elster	7,9	8,6	0,5	27,4	20,4
Lichtentanne	14,0	14,3	0,4	30,6	18,8
Treuen	16,3	18,8	0,5	21,5	19,0
Zinnwald	28,3	36,1	2,5	32,9	16,0
Fichtelberg	18,4	39,6	9,3	43,2	21,5

Wochensummen des Niederschlages in mm

Kalenderwoche (KW): **7 bis 11**

Thüringen	KW 7	KW 8	KW 9	KW 10	KW 11
Dachwig	16,5	8,1	0,7	31,5	8,5
Jena	15,5	8,0	0,7	25,9	14,8
Kleiner Inselsberg	30,6	18,2	0,7	72,9	20,9
Moorgrund-Gräfendorf-N.	17,4	10,0	0,5	34,4	8,5
Mühlhausen-Görmar	9,7	3,6	1,0	27,8	8,3
Neuhaus/Rennweg	21,3	14,7	0,1	71,3	46,5
Olbersleben	14,5	5,8	0,2	28,2	5,7
Schmalkalden	9,2	10,7	0,1	31,3	25,4
Schleiz	10,8	6,3	0,2	15,9	17,4
Schmieritz-Weltwitz	11,3	13,7	0,0	24,7	19,5
Schwarzburg	7,3	9,4	0,1	19,4	18,5
Artern	12,9	3,0	0,8	22,9	2,4
Tegkwitz	12,2	15,5	0,1	25,3	14,1
Weimar-Schöndorf	17,6	8,7	0,7	27,5	14,7
Waltershausen	11,3	8,7	0,8	37,2	14,1
Langenwetzendorf	11,7	14,9	0,5	28,2	19,5
Birx	19,0	16,1	0,2	62,2	33,6
Bad Lobenstein	7,4	9,2	1,4	32,0	21,5
Veilsdorf	11,0	10,2	0,6	39,3	25,4
Rockendorf	10,4	10,4	0,5	15,0	20,3
Bad Berka	15,4	11,5	0,6	24,7	21,6

Sachsen-Anhalt	KW 7	KW 8	KW 9	KW 10	KW 11
Bernburg	6,3	3,9	1,4	21,1	8,8
Demker	11,0	13,9	2,6	24,0	19,5
Drewitz (b. Burg)	16,6	12,3	4,1	33,1	14,8
Genthin	12,9	12,1	3,2	26,0	11,9
Köthen	7,9	6,6	1,1	20,3	11,0
Osterfeld	14,8	16,2	1,0	25,2	9,1
Pabstorf	11,9	7,6	0,9	35,5	8,2
Schierke	39,2	10,4	1,3	74,8	20,8
Ummendorf	13,8	6,3	1,6	31,7	9,0
Wernigerode	11,3	4,1	0,3	31,2	5,5
Zeitz	11,7	17,8	0,5	24,6	13,3
Jeßnitz	11,4	9,2	0,9	30,4	9,2
Quedlinburg	11,3	4,7	0,3	23,8	10,6
Mehringen	11,0	4,2	0,6	19,6	6,5
Brocken	32,9	10,0	1,7	57,7	26,1
Stiege	13,7	3,0	0,2	31,9	24,1
Querfurt-Mühle Loderslebe	16,1	6,3	0,0	25,9	4,7
Kreipitzsch (b. Bad Kösen)	24,8	9,6	0,3	23,9	7,7
Bad Lauchstädt	10,7	4,8	0,0	21,6	4,2
Halle-Döllnitz	11,9	6,9	0,5	28,1	5,0