

Agrarmeteorologischer Wochenbericht

für Brandenburg, Sachsen-Anhalt, Thüringen und Sachsen

herausgegeben vom Deutschen Wetterdienst, Abt. Agrarmeteorologie, Außenstelle Leipzig



Bezugspreis: jährlich 125,00 Euro incl. MwSt.
bei Postbezug zzgl. Bearbeitungsgebühr
Informationen zum Bezug
über Internet unter
www.agrowetter.de/produkte

Kärnerstraße 68
04288 Leipzig
Telefon: 069 8062 9896
Telefax: 069 8062 9889
E-Mail: lw.leipzig@dwd.de

Alle Rechte vorbehalten. Nachdruck, auch auszugsweise, verboten. Kein Teil des Werkes darf ohne schriftliche Einwilligung des Deutschen Wetterdienstes in irgendeiner Form (Fotokopie, Mikrofilm oder ein anderes Verfahren), auch nicht für Zwecke der Unterrichtsgestaltung, reproduziert oder unter Verwendung elektronischer Systeme verarbeitet, vervielfältigt oder verbreitet werden. Die Einspeisung in elektronische Systeme und die kommerzielle Nutzung der hier veröffentlichten Daten wird ausdrücklich untersagt.

Jahrgang: 2023

Woche: 8.5.23 bis 14.5.23

Nummer: 19

Die Witterung und ihre Auswirkungen auf die Landwirtschaft

Wetterlage und Witterung:

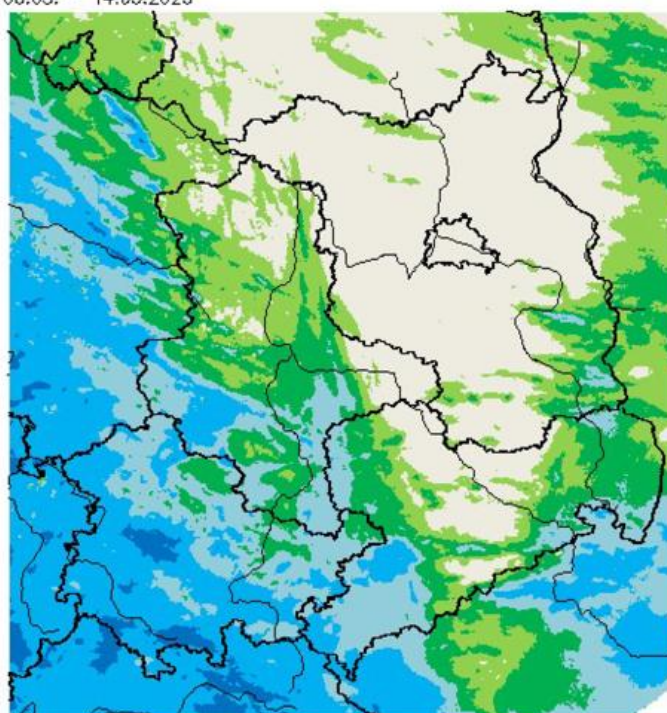
Montag und Dienstag lag die Berichtsregion unter Hochdruckeinfluss und in einer trockenen, mäßig warmen Luftmasse. Dadurch gab es in den Nächten teils wenig Bedeckung und in den Morgenstunden in Bodennähe Temperaturen im Null-Gard-Bereich bzw. leichten Frost (Neuruppin $-0,1$ °C, Görlitz $-0,5$ °C). Am Tag konnte sich die Luft bei meist jeweils über 10 Stunden Sonnenschein auf Temperaturwerte zwischen 17 und 22 °C erwärmen. Es blieb an beiden Tagen trocken, jedoch wehte ein auflebender Wind (mittlere Geschwindigkeiten zwischen 3 und 7 m/s wurden registriert). Am Mittwoch erreichte ein Tiefdruckgebiet Mitteldeutschland. Brandenburg wurde weiterhin von Hochdruck beeinflusst, dort konnte die Sonne 8 bis 14 Stunden scheinen, es blieb trocken und die Höchstwerte der Lufttemperatur überwandern die 20 -Grad-Grenze. Auch in Ostsachsen blieb es durch ein zögerliches Vorwärtssommen der Fronten nach Westen meist noch sonnig und trocken. Ansonsten gab es viele Wolken und anfangs leichten Regen, später im Tagesverlauf bildeten sich mehr und mehr Quellwolken und es schauerte. Niederschlagsmengen zwischen 1 und 9 mm wurden gemessen. Je nach Sonnenscheindauer ($0,1$ bis $13,5$ h) stieg die Quecksilbersäule in Mitteldeutschland auf 12 bis 21 °C. Die gleiche Situation mit ähnlichen Messwerten traf man am Donnerstag an (Brandenburg und der Osten Sachsens lagen im Hochdruckbereich, der Rest unter Tiefdruckeinfluss). Am Freitag verlagerte sich das Hoch wieder mehr über die Region, so dass es diesmal nur in Thüringen, Sachsen und im südlichen Sachsen-Anhalt Regen gab. In Brandenburg und dem Norden Sachsen-Anhalt gab es wiederum viel Sonnenschein, Temperaturen zwischen 19 und 24 °C und keinen Niederschlag. Weiterhin lag die Berichtsregion am Samstag zwischen den Druckgebilden, nun wurde der Region jedoch etwas feuchtere Luft zugeführt und so bildeten sich teils kräftige Quellbewölkung aus, aus denen örtlich etwas Niederschlag fiel. Am Boden hoher Druck in der Höhe tiefer Druck sorgte auch am Sonntag für einen Sonne-Quellwolken-Mix mit hier und da etwas Niederschlag. Bei 3 bis 10 Stunden Sonnenschein stiegen die Temperaturwerte auf 14 bis 22 °C.

Die 19. Kalenderwoche war bei Wochenmittelwerten der Lufttemperatur von $9,7$ bis $15,5$ °C $0,4$ bis $2,5$ K zu warm. In der Woche schien die Sonne 37 bis 83 Stunden, das sind 81 bis 169 % des Normalen. Aufgrund des schauerartigen Charakters des Niederschlages fächert sich die Wochensumme von „nicht messbar“ bzw. kein Niederschlag bis $26,7$ mm auf. Damit ergibt sich eine Sollerfüllung von 0 bis 151 %.

Boden:

Bei einer Wochenniederschlagssumme von $0,0$ bis $26,7$ mm und einer Wochenverdunstungssumme von $10,6$ bis $34,0$ mm ergab sich eine überwiegend negative klimatische Wasserbilanz von $0,9$ bis $34,0$ mm. Nur an den Stationen Leinefelde und Neuhaus ergab sich eine positive Bilanz von $2,1$ bzw. $16,1$ mm. Damit sank die Bodenfeuchte in den obersten 10 cm im Wochenverlauf verbreitet in den Bereich von 30 bis 80 % nFk. In der Bodenschicht bis 30 cm Tiefe lagen die Bodenfeuchtwerte zum Wochenende zwischen 50 und 90 % nFk. Nur in Südwestthüringen und im äußersten Südwesten Sachsens war der Boden in dieser Schicht noch gesättigt. Auch in tieferen Bodenschichten sank die Bodenfeuchte um zirka 10 %. Die Tagesmittel der Bodentemperatur reagierten in dieser Woche sehr intensiv auf die Sonneneinstrahlung und je nach Sonnenscheindauer bewegten sich die Werte im Tiefland zwischen 12 und 22 °C, in höheren Lagen zwischen 10 und 15 °C.

Wochensumme Niederschlag
08.05. – 14.05.2023



Deutscher Wetterdienst (erstellt 15.5.2023 8:29 UTC)
Geobasisdaten © Bundesamt für Kartographie und Geodäsie (www.bkg.bund.de)



In einer Bodentiefe von 20 cm schwankten die Tagesmittel der Bodentemperatur im Wochenverlauf zwischen 11 und 19 °C und in 50 cm Bodentiefe lagen die ermittelten Werte zwischen 10 und 17 °C.

Pflanze:

In dieser Woche gingen verbreitet die Rüben und der Mais auf. Die Wintergerste schob die Ähren. Der Winterweizen befand sich in den verschiedenen Phasen des Schossens ebenso wie das Sommergetreide. Der Winterrapss befand sich weiterhin in der Blüte. Im Tiefland endete meist die Obstblüte. Der Maitrieb der Nadelbäume begann. Ebenso blühte der Weißdorn, die Kastanie und die Eberesche.

Arbeitsprozess:

Es wurden verschiedenste Pflanzenschutzmaßnahmen, besonders gegen Pilzbefall, durchgeführt. Auf noch nicht bestellten Feldern wurde Festmist ausgebracht und eingearbeitet. Auf Grünlandflächen konnte vereinzelt bereits der erste Silageschnitt durchgeführt werden.

Ausblick:

Am Mittwoch übernimmt zunehmend Hochdruckeinfluss die Wetterregie über der Region und so wird es bis einschließlich Sonntag heiter bis wolkig und trocken sein. Nur in Sachsen kann es am Mittwoch noch ein paar Regentropfen geben. Montag und Dienstag unterliegt die Region dann einer Störung. Es gibt weiterhin relativ viel Sonnenschein, aber auch etliche sich bildende Quellwolken. Schauer und Gewitter sind dann jeweils in der zweiten Tageshälfte möglich.

Die Höchsttemperatur liegt bis Donnerstag zwischen 12 und 17 °C, am Freitag zwischen 15 und 20 °C, dann zwischen 17 und 23 °C und ab Sonntag zwischen 20 und 25 °C. Örtlich sind am Dienstag auch bis zu 26 °C möglich. Die Tiefstwerte bewegen sich Mittwoch und Donnerstag zwischen 6 und 2 °C, dann bis Samstag zwischen 10 und 5 °C und danach zwischen 13 und 8 °C. Ab Mittwoch bis Freitag ist auch wieder Frost in Bodennähe möglich.

Der Wind weht meist schwach bis mäßig aus am Mittwoch West bis Nordwest und danach aus Nord bis Ost.

Vorläufige Witterungsdaten der Berichtswoche 8.5.23 bis 14.5.23

Station	Höhe in m	TMIT MITT	Diff Abwe	TMAX MITT	TMIN MITT	TERD MITT	SONN SUMM	in % v.No	NIED SUMM	in % v.No	VERD SUMM	MIWI MITT
Brandenburg												
Wiesenburg	187	14.5	1.9	21.0	8.1	4.5	72.0	154.5	0.4	3.7	29.3	3.9
Neuruppin	50	15.2	2.4	21.7	7.7	4.2	83.3	168.9	0.0	0.0	33.6	2.9
Angermünde	56	14.6	1.9	20.7	7.4	4.6	80.3	159.7	0.0	0.0	32.0	4.0
Potsdam	81	15.3	1.9	22.3	8.7	5.1	78.0	154.8	0.0	0.0	34.0	4.4
Berlin-Schönf.	47	15.0	1.6	21.1	8.2	4.8	78.5	158.1	0.0	0.0	32.0	5.0
Lindenberg	98	15.0	1.6	20.8	9.0	6.6	79.8	159.6	0.3	3.1	32.1	4.1
Cottbus	69	(14.6)	(0.9)	(21.3)	(7.3)	4.6	(71.9)	(146.6)	1.0	9.3	32.0	3.1
Sachsen-Anhalt												
Seehausen	21	15.3	2.5	22.0	7.9	5.5	78.6	157.8	0.7	7.4	33.0	3.5
Gardelegen	47	14.9	2.0	21.7	7.2	5.3	62.7	135.4	1.0	10.3	30.4	2.5
Magdeburg	79	15.5	2.1	21.5	9.0	6.2	56.7	115.8	0.8	7.6	29.2	2.5
Harzgerode	404	12.2	1.4	17.5	6.0	4.4	52.0	115.0	15.6	124.4	17.5	2.6
Jessnitz	74	15.0	1.5	21.5	9.0	6.7	65.4	135.9	5.7	53.5	25.3	3.6
Wittenberg	105	15.1	1.6	21.1	9.3	7.4	71.6	149.3	0.0	0.0	30.0	3.3
Bernburg	84	14.8	1.5	20.7	8.1	6.6	56.7	115.4	1.6	14.6	24.9	3.1
Kreipitzsch	246	13.8	0.9	19.0	8.9	6.6	49.6	102.9	6.3	55.3	18.1	3.1
Thüringen												
Artern	164	13.9	1.0	20.2	8.2	5.5	52.0	109.8	(10.3)	(91.9)	20.6	2.6
Leinefelde	356	13.0	1.4	18.0	7.6	5.5	49.6	111.5	18.9	141.7	16.8	2.7
Erfurt-Binders.	312	13.4	1.2	18.4	8.4	6.2	43.1	93.4	15.4	126.7	16.3	3.0
Gera-Leumnitz	311	13.0	0.8	18.6	7.3	3.7	42.4	92.1	8.7	79.7	20.4	3.4
Meiningen	450	12.6	0.8	17.0	8.1	5.9	35.4	81.1	13.1	112.8	14.7	2.3
Neuhaus	845	9.7	0.5	14.0	6.0	4.1	37.4	89.9	26.7	150.8	10.6	3.0
Sachsen												
Dresden-Klotzs.	227	14.1	0.8	19.4	8.4	5.6	68.3	142.8	0.0	0.0	23.9	4.5
Görlitz	238	13.2	0.4	18.7	6.0	3.0	65.7	134.0	1.4	12.1	22.5	3.3
Leipzig-Schkeu.	131	14.0	0.9	19.7	7.9	5.5	59.3	119.8	6.3	62.3	22.4	3.9
Oschatz	150	14.0	0.9	20.4	6.1	4.1	66.5	138.2	0.0	0.0	25.3	2.7
Plauen	386	12.3	0.4	17.6	6.8	5.4	36.7	86.5	16.2	143.7	17.3	2.0
Chemnitz	418	12.7	0.6	17.3	8.3	5.2	50.2	109.7	8.6	66.2	18.0	2.9
Nossen	308	13.4	0.7	19.3	7.4	4.4	61.6	132.3	0.0	0.0	21.1	3.3
Dresden-Hoster.	114	14.3	0.8	19.9	7.4	4.3	(71.8)	(154.3)	1.0	7.9	26.3	3.9

- TMIT = Wochenmittel der Lufttemperatur in 200 cm, °C
- DIFF = Abweichung vom vieljährigen Mittelwert, K
- TMAX = mittleres Maximum der Lufttemperatur in 200 cm, °C
- TMIN = mittleres Minimum der Lufttemperatur in 200 cm, °C
- TERD = mittleres Minimum der Lufttemperatur in Bodennähe (5 cm), °C
- SONN = Wochensumme der Sonnenscheindauer, h
- in % = Wochensumme in % vom vieljährigen Mittelwert
- NIED = Wochensumme der Niederschlagshöhe, mm (Bezugszeitraum 0-24)
- VERD = Wochensumme der potentiellen Verdunstung über Gras, in mm
- MIWI = Wochenmittel der Windgeschwindigkeit, m/s

Vorläufige Witterungsdaten der Berichtswoche 8.5.23 bis 14.5.23

	Tagesmittel d. Lufttemp. in °C							Maximum der Lufttemperatur in °C						
	8.	9.	10.	11.	12.	13.	14.	8.	9.	10.	11.	12.	13.	14.
Wiesenburg	10.9	12.8	13.9	16.5	16.8	15.4	15.5	18.1	19.9	20.8	22.9	22.7	22.1	20.7
Neuruppin	11.6	13.7	15.3	16.5	17.2	16.1	15.8	18.6	19.8	22.9	23.2	23.0	22.7	21.9
Angermünde	11.3	13.1	15.6	16.6	15.2	15.4	15.1	17.2	18.6	21.5	21.9	22.0	22.3	21.4
Potsdam	11.7	13.6	15.5	17.0	17.6	16.6	15.4	19.3	20.6	23.1	23.8	24.0	23.4	21.9
Berlin-Schönf.	11.3	13.8	15.7	16.5	17.0	15.7	14.7	18.0	19.0	22.5	22.4	22.5	22.2	21.1
Lindenberg	11.0	12.9	16.1	16.8	17.2	15.1	16.0	17.0	18.9	22.8	21.6	22.5	22.0	20.5
Cottbus	(11.1)	(13.6)	16.1	15.9	17.1	14.4	14.0	(18.0)	(19.7)	23.4	22.0	23.3	21.4	21.0
Seehausen	12.5	14.0	14.7	17.0	17.4	16.0	15.3	19.7	20.7	19.9	23.5	23.6	23.5	23.3
Gardelegen	12.9	15.2	14.0	15.6	16.6	15.8	14.4	20.9	21.7	17.4	22.9	23.9	22.8	22.2
Magdeburg	12.7	14.8	14.3	16.7	18.2	16.2	15.6	20.2	21.7	17.4	22.9	23.9	22.8	21.9
Harzgerode	10.1	12.8	12.2	11.9	14.0	12.4	11.7	16.4	18.8	14.6	16.7	19.4	18.7	18.0
Jessnitz	12.7	14.5	13.9	17.1	17.1	14.4	15.2	19.8	21.0	19.2	23.8	23.3	22.5	21.0
Wittenberg	11.7	13.4	14.4	16.8	17.9	15.7	16.1	18.5	20.3	20.4	22.7	22.8	21.8	21.1
Bernburg	12.1	14.1	13.5	15.7	17.5	15.1	15.3	19.3	20.2	16.8	21.3	23.4	21.8	22.2
Kreipitzsch	11.4	14.5	13.3	13.8	15.0	14.1	14.3	18.4	20.8	15.9	18.5	20.8	19.8	18.9
Artern	11.7	14.1	13.7	13.8	15.6	14.1	14.5	19.4	21.5	18.0	19.5	21.4	20.9	20.9
Leinefelde	11.3	14.4	12.5	11.8	14.2	13.9	12.6	17.3	20.6	16.8	14.0	19.4	19.2	18.8
Erfurt-Binders.	11.4	15.3	12.8	12.8	14.6	13.4	13.2	18.0	21.3	16.7	15.9	19.1	19.2	18.9
Gera-Leumnitz	11.1	13.2	12.0	13.9	14.2	13.6	13.3	18.5	21.2	14.3	19.4	19.6	18.6	18.8
Meiningen	13.1	14.8	12.2	11.1	11.8	12.4	12.6	19.5	20.0	15.0	12.7	15.9	18.1	17.7
Neuhaus	10.3	11.8	9.4	8.8	9.4	9.3	8.8	16.7	17.5	11.6	11.3	13.6	13.0	14.1
Dresden-Klotzs.	11.0	13.3	14.8	15.9	16.0	13.2	14.2	17.6	18.8	20.2	21.1	21.1	18.4	18.8
Görlitz	10.0	11.9	14.6	15.1	14.7	13.0	13.2	15.5	18.2	20.7	19.6	21.2	16.9	18.7
Leipzig-Schkeu.	11.0	13.0	12.5	15.6	16.4	14.7	14.8	18.7	20.6	15.5	20.7	22.7	20.5	19.4
Oschatz	11.2	13.0	13.6	15.9	15.8	14.0	14.4	18.7	19.7	19.1	21.7	22.5	20.1	21.0
Plauen	12.0	13.7	11.8	12.9	13.3	12.0	10.6	19.8	20.6	14.3	17.2	19.2	16.7	15.3
Chemnitz	11.2	13.1	11.7	14.3	13.8	12.6	12.4	17.0	17.7	14.2	18.8	19.3	16.9	17.0
Nossen	10.7	12.6	13.3	15.6	15.2	13.0	13.5	18.6	18.5	18.9	20.6	20.6	18.4	19.2
Dresden-Hoster.	12.4	14.1	15.5	15.7	15.4	13.0	14.1	19.2	19.5	20.9	20.9	21.2	18.4	19.0

	Minimum der Lufttemperatur in °C							Sonnenscheindauer in h						
	8.	9.	10.	11.	12.	13.	14.	8.	9.	10.	11.	12.	13.	14.
Wiesenburg	2.5	4.5	7.4	11.4	11.7	9.8	9.7	14.4	14.2	7.4	9.5	9.5	10.6	6.4
Neuruppin	3.3	7.1	8.5	7.2	11.0	8.8	8.1	14.7	14.5	11.6	11.7	13.3	12.3	5.2
Angermünde	3.9	6.5	8.9	10.3	6.8	8.3	6.9	14.0	14.1	14.1	9.0	14.2	10.5	4.4
Potsdam	3.8	6.1	8.2	10.6	11.9	10.7	9.9	14.7	14.3	9.5	9.2	13.4	11.7	5.2
Berlin-Schönf.	3.4	7.7	9.4	8.6	10.3	9.8	8.2	14.2	14.1	12.6	9.6	13.2	10.8	4.0
Lindenberg	3.7	6.2	8.5	11.4	11.3	10.9	10.8	14.8	14.4	12.5	7.0	13.9	10.3	6.9
Cottbus	3.2	(6.0)	8.2	7.8	10.1	9.2	6.3	(13.8)	(13.9)	12.9	6.6	11.8	8.7	4.2
Seehausen	5.4	5.7	9.8	11.8	9.9	7.3	5.3	14.5	14.2	6.1	7.6	12.5	13.8	9.9
Gardelegen	5.0	8.3	10.0	9.8	7.9	6.0	3.5	14.1	13.9	3.6	2.8	10.3	11.6	6.4
Magdeburg	5.0	6.7	10.5	13.2	10.8	8.8	7.9	13.6	13.5	1.9	4.4	9.5	9.8	4.0
Harzgerode	2.8	2.6	9.3	9.4	7.7	5.2	4.9	13.5	13.6	0.1	0.5	7.4	9.9	7.0
Jessnitz	5.6	7.1	11.0	12.3	10.1	6.8	10.4	13.8	13.9	4.8	7.5	8.5	10.2	6.7
Wittenberg	5.0	5.9	9.1	10.1	13.0	10.8	11.5	13.5	13.5	7.1	12.1	9.3	9.3	6.8
Bernburg	3.9	5.8	9.4	12.7	10.4	6.8	7.8	13.6	13.5	1.9	4.4	9.5	9.8	4.0
Kreipitzsch	4.1	6.9	11.5	11.3	9.2	9.4	9.7	12.5	13.8	0.2	1.3	4.4	10.6	6.8
Artern	3.7	4.9	9.8	11.2	10.0	8.7	9.0	13.5	13.6	0.1	0.5	7.4	9.9	7.0
Leinefelde	4.7	6.7	10.1	9.2	9.3	6.4	6.8	12.7	12.8	1.7	0.0	6.0	12.4	4.0
Erfurt-Binders.	4.3	8.4	10.5	10.6	9.8	7.7	7.5	10.4	13.6	0.1	0.3	3.6	9.3	5.8
Gera-Leumnitz	3.4	4.2	8.9	9.6	8.8	8.1	8.1	11.1	13.8	0.4	1.0	2.9	8.5	4.7
Meiningen	6.5	8.2	10.1	9.5	8.6	5.7	7.8	7.7	12.3	0.5	0.0	2.4	5.3	7.2
Neuhaus	4.2	5.9	7.2	7.0	6.1	5.2	6.1	7.8	13.4	0.3	0.0	4.5	4.9	6.5
Dresden-Klotzs.	4.1	6.6	10.5	10.4	9.8	8.0	9.1	14.1	14.4	10.9	8.9	7.8	6.0	6.2
Görlitz	3.6	3.2	7.9	9.2	7.2	5.8	5.1	14.6	14.6	13.5	1.0	10.8	5.9	5.3
Leipzig-Schkeu.	4.0	3.8	7.1	12.0	11.1	8.8	8.5	14.1	14.3	2.6	2.9	7.7	11.2	6.5
Oschatz	3.9	4.2	4.9	8.6	7.5	6.2	7.7	13.0	13.9	8.2	5.8	9.3	7.9	8.4
Plauen	5.0	5.1	9.4	10.4	7.4	5.8	4.3	10.4	13.6	0.1	0.4	2.9	6.0	3.3
Chemnitz	5.3	6.5	8.0	11.0	9.9	8.0	9.1	12.2	14.1	2.0	3.6	3.3	8.4	6.6
Nossen	3.3	4.8	7.9	10.4	9.6	6.9	9.1	13.6	14.1	9.0	6.3	6.2	7.3	5.1
Dresden-Hoster.	5.5	8.0	9.1	6.9	8.1	6.4	8.0	(14.4)	(14.4)	(10.8)	(8.5)	(9.6)	(7.3)	(6.8)

Vorläufige Witterungsdaten der Berichtswoche 8.5.23 bis 14.5.23

	Niederschlagshöhe							Haude Verdunstung						
	8.	9.	10.	11.	12.	13.	14.	8.	9.	10.	11.	12.	13.	14.
Wiesenburg	.	.	0.4	0.0	.	.	.	3.9	4.4	2.2	4.9	4.6	5.0	4.3
Neuruppin	0.0	0.0	3.9	4.8	4.8	4.7	5.6	5.9	3.9
Angermünde	3.7	3.8	4.6	4.7	5.2	5.4	4.6
Potsdam	0.0	0.0	4.4	4.8	4.6	4.4	6.0	6.0	3.8
Berlin-Schönf.	0.0	0.0	0.0	3.7	4.1	5.0	5.1	4.9	5.4	3.8
Lindenberg	0.3	.	3.4	4.0	5.2	4.8	5.3	5.4	4.0
Cottbus	1.0	.	4.0	4.1	5.7	5.0	5.8	3.7	3.7
Seehausen	.	.	0.5	0.0	.	.	0.2	4.3	4.8	1.9	4.8	6.0	6.0	5.2
Gardelegen	.	.	0.1	0.9	.	.	0.0	4.7	5.4	0.6	3.9	6.0	5.3	4.5
Magdeburg	.	.	0.3	0.5	.	0.0	.	4.1	4.8	1.2	3.6	5.8	5.3	4.4
Harzgerode	.	.	1.7	13.9	0.0	0.0	0.0	2.4	3.2	0.6	1.5	3.7	3.3	2.8
Jessnitz	.	.	5.2	0.2	.	0.3	.	3.8	4.8	0.6	3.9	5.3	4.0	2.9
Wittenberg	.	.	0.0	.	.	0.0	0.0	3.9	4.9	1.7	4.9	5.2	5.3	4.1
Bernburg	.	.	1.3	0.3	.	.	.	3.5	4.3	1.0	2.6	5.5	4.7	3.3
Kreipitzsch	.	.	1.6	4.7	.	0.0	0.0	3.2	4.6	0.9	1.4	3.2	1.9	2.9
Artern	.	.	(4.3)	(5.9)	0.0	0.1	.	3.1	4.5	1.6	1.3	4.0	3.5	2.6
Leinefelde	.	.	3.7	14.9	0.0	0.0	0.3	2.2	3.7	1.9	0.2	3.2	3.4	2.2
Erfurt-Binders	.	0.0	9.3	1.9	0.0	0.4	3.8	2.1	4.2	1.5	0.5	3.2	2.9	1.9
Gera-Leumnitz	.	.	5.6	3.1	0.0	.	.	3.7	4.7	0.5	3.1	3.5	2.4	2.5
Meiningen	.	0.0	5.8	6.8	0.2	0.3	0.0	3.0	4.3	0.6	0.5	1.7	1.9	2.7
Neuhaus	.	.	8.8	6.7	8.5	0.2	2.5	2.5	3.7	0.3	0.3	0.5	1.5	1.8
Dresden-Klotzs	0.0	.	3.2	4.0	3.6	3.6	4.1	2.7	2.7
Görlitz	0.0	1.4	0.0	2.7	3.2	3.7	4.2	4.3	1.8	2.6
Leipzig-Schkeu	.	.	5.8	0.4	0.0	0.1	.	3.9	4.4	0.3	3.1	5.1	3.1	2.5
Oschatz	.	.	0.0	.	0.0	0.0	.	3.7	4.6	1.5	4.4	4.8	2.9	3.4
Plauen	.	.	9.4	5.5	0.3	0.0	1.0	4.0	4.8	0.4	1.5	3.0	1.9	1.7
Chemnitz	.	.	4.1	0.1	1.5	.	2.9	3.9	3.6	0.7	2.7	3.4	1.9	1.8
Nossen	3.9	4.2	1.3	3.3	3.3	2.4	2.7
Dresden-Hoster	0.9	0.1	.	4.3	4.3	3.8	4.2	4.0	2.6	3.1

	Bodentemperatur Tagesm. 5 cm in °C							Bodentemperatur Tagesm. 20cm in °C						
	8.	9.	10.	11.	12.	13.	14.	8.	9.	10.	11.	12.	13.	14.
Wiesenburg	15.4	17.0	17.1	18.9	20.0	19.3	18.8	13.5	15.0	15.6	16.6	17.7	17.7	17.5
Neuruppin	15.1	16.4	18.3	18.9	20.2	19.7	18.3	13.8	14.8	15.9	16.9	17.9	17.9	17.3
Angermünde	12.2	13.4	15.7	17.3	18.0	17.5	17.2	11.9	12.6	14.0	15.6	16.3	16.5	16.3
Potsdam	16.1	17.9	19.0	20.4	21.5	21.1	18.4	14.6	16.3	17.4	18.7	19.7	19.8	18.6
Berlin-Schönf.	13.7	15.4	18.1	19.3	19.4	18.9	16.5	12.7	13.8	15.5	16.8	17.5	17.3	16.2
Lindenberg	14.5	16.1	19.3	18.9	20.8	19.3	19.1	13.4	14.7	16.4	17.5	18.2	18.4	17.8
Cottbus	6.9	19.5	19.5	19.4	20.3	18.7	18.0	9.4	17.5	16.9	18.0	18.5	18.3	17.4
Seehausen	14.2	15.7	16.0	18.9	19.7	19.0	18.9	13.6	15.1	15.6	17.3	18.5	18.4	18.5
Gardelegen	15.5	17.4	16.4	18.1	19.9	19.8	18.4	14.2	16.0	16.0	16.7	18.1	18.8	18.0
Magdeburg	16.4	18.7	16.5	19.6	21.6	21.1	20.0	14.2	15.9	15.8	16.8	18.2	18.9	18.4
Harzgerode	13.1	15.4	13.9	13.5	14.9	14.7	15.1	11.5	13.2	13.4	13.2	13.4	13.8	13.9
Jessnitz	---	---	---	---	---	---	---	---	---	---	---	---	---	---
Wittenberg	14.2	16.1	17.4	19.7	20.2	19.0	19.7	13.1	14.7	15.9	17.5	18.5	18.1	18.2
Bernburg	16.1	17.7	15.6	18.7	21.3	20.3	20.5	13.8	15.2	15.1	15.9	17.4	18.2	18.3
Kreipitzsch	14.9	17.1	14.7	15.5	16.8	17.4	17.6	13.6	15.0	14.9	14.6	15.2	15.8	16.4
Artern	15.2	16.7	15.7	15.5	15.6	15.9	16.8	13.9	15.1	15.4	15.2	15.2	15.5	15.8
Leinefelde	14.2	16.1	14.9	13.6	14.3	15.5	15.3	12.9	14.5	14.6	13.8	13.7	14.4	14.7
Erfurt-Binders.	13.3	16.4	14.2	14.2	14.6	14.9	14.9	12.4	14.4	14.6	13.9	14.0	14.4	14.6
Gera-Leumnitz	14.6	16.7	14.0	15.3	15.3	15.9	16.7	13.5	14.5	14.0	14.2	14.3	14.6	15.3
Meiningen	16.3	16.8	14.6	13.6	13.3	13.6	15.0	15.3	15.7	15.3	14.1	13.5	13.5	14.1
Neuhaus	12.9	13.7	11.8	11.2	11.4	10.7	11.0	11.4	12.1	11.8	11.1	10.9	10.7	10.6
Dresden-Klotzs.	14.2	15.3	17.1	17.3	18.2	16.2	16.7	13.0	14.0	15.3	15.8	16.6	15.8	15.7
Görlitz	11.7	14.1	16.0	14.9	16.4	15.3	16.1	11.1	12.5	14.0	14.2	14.7	14.6	14.7
Leipzig-Schkeu.	15.4	17.3	14.7	16.8	19.3	19.4	19.9	13.8	15.2	14.6	15.4	16.6	17.6	18.0
Oschatz	14.5	16.1	17.2	18.7	20.2	18.6	19.6	13.4	14.9	15.9	17.1	18.4	17.9	18.3
Plauen	15.6	16.4	13.9	14.8	15.1	14.2	13.0	14.4	14.9	14.3	14.2	14.4	14.1	13.5
Chemnitz	12.0	14.8	12.8	15.2	15.1	15.2	15.1	11.7	12.6	12.7	13.4	13.6	13.8	14.1
Nossen	14.6	15.7	16.2	17.4	18.3	16.4	16.1	13.7	14.7	15.1	16.1	16.6	15.9	15.5
Dresden-Hoster.	16.3	18.0	19.3	19.1	19.6	16.8	18.3	13.8	15.3	16.6	16.8	17.6	16.3	16.6