

# Agrarmeteorologischer Wochenbericht

für Brandenburg, Sachsen-Anhalt, Thüringen und Sachsen

herausgegeben vom Deutschen Wetterdienst, Abt. Agrarmeteorologie, Außenstelle Leipzig



Bezugspreis: jährlich 125,00 Euro incl. MwSt.  
bei Postbezug zzgl. Bearbeitungsgebühr  
Informationen zum Bezug  
über Internet unter  
[www.agrowetter.de/produkte](http://www.agrowetter.de/produkte)

Kärnerstraße 68  
04288 Leipzig  
Telefon: 069 8062 9896  
Telefax: 069 8062 9889  
E-Mail: [lw.leipzig@dwd.de](mailto:lw.leipzig@dwd.de)

Alle Rechte vorbehalten. Nachdruck, auch auszugsweise, verboten. Kein Teil des Werkes darf ohne schriftliche Einwilligung des Deutschen Wetterdienstes in irgendeiner Form (Fotokopie, Mikrofilm oder ein anderes Verfahren), auch nicht für Zwecke der Unterrichtsgestaltung, reproduziert oder unter Verwendung elektronischer Systeme verarbeitet, vervielfältigt oder verbreitet werden. Die Einspeisung in elektronische Systeme und die kommerzielle Nutzung der hier veröffentlichten Daten wird ausdrücklich untersagt.

Jahrgang: 2023

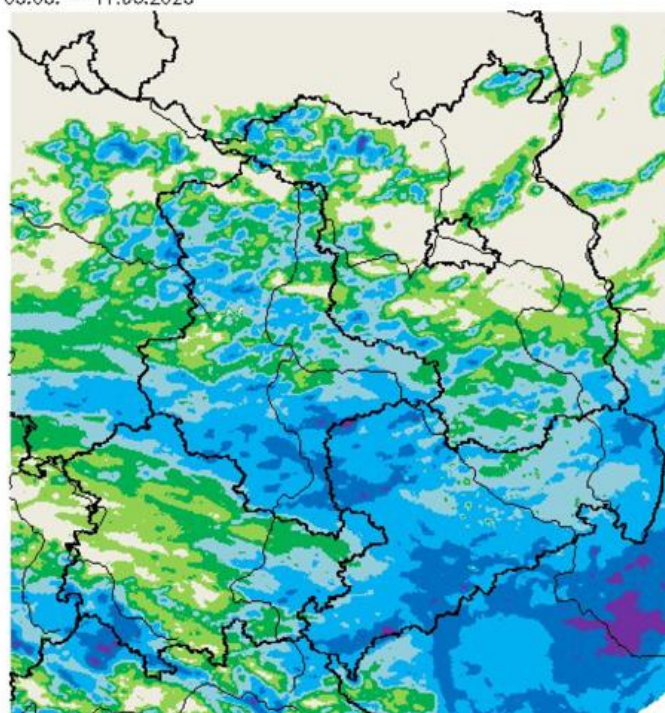
Woche: 05.06.23 bis 11.06.23

Nummer: 23

## Die Witterung und ihre Auswirkungen auf die Landwirtschaft

**Wetterlage:** Die 23. Kalenderwoche startete noch in weiten Teilen unter Hochdruckeinfluss bei Höchstwerten zwischen 23 und 28 °C mit Sonnenscheindauern, die am Montag zwischen 10 und 15 Stunden erreichten. Nur in Sachsen waren schon gebietsweise Wolken eines Höhentiefs spürbar und im Erzgebirge sowie punktuell im Thüringer Wald hatten sich auch schon kurze Schauer gezeigt. Am Dienstag war südlich der Linie Harz – Cottbus dichte Bewölkung und Niederschlag vorherrschend. Nur wenige Landstriche in der genannten Region blieben regenfrei. Ansonsten variierten die Mengen zwischen 1 und 12 mm. Vereinzelt sind auch höhere Werte gemessen worden. Die Regionen mit Niederschlag erreichten Höchstwerte zwischen 16 und 21 °C. Nach Norden hin waren es nochmals 23 bis 28 °C. In der Nacht zum Mittwoch weiteten sich die nun mehr und mehr schauerartigen Charakter annehmenden Niederschläge von Süden bis in die Autobahn A2/A11 aus. Das Höhentief blieb mit schauerartigem, punktuell gewittrigem Niederschlag auch in der angesprochenen Ausdehnung am Mittwoch aktiv. Insgesamt wurde aber Warmluft advehiert, so dass in den Regionen mit Niederschlag 22 bis 27, nach Norden hin sogar bis 30 °C gemessen wurden. Die Warmluftzufuhr setzte sich unter fortwährendem Einfluss des Höhentiefs am Donnerstag fort. Es blieb dann nur in Teilen Brandenburgs und Ostsachsens trocken, während ansonsten im Laufe des Donnerstags vielerorts teils kräftige Schauer, die manchmal gewittrig begleitet waren, beobachtet werden konnten. Dabei wurden Niederschlagsintensitäten beobachtet, die stellenweise erosionsauslösend sein konnten. In der Nacht zum Freitag klangen die Schauer ab und auch am Tag sind allenfalls örtlich geringe Niederschläge aufgetreten. In der Nacht zum Sonnabend war nur im Raum Dresden Schauerartigkeit ein Thema, aber am Sonnabend lebte die Schauerartigkeit wieder auf und neben dem Erzgebirge, traten auch punktuell kräftige Erscheinungen im Berliner Raum, aber auch im Leipziger Raum und von der Annaburger Heide über den Fläming und Teile des Jerichower Landes bis in die südliche Altmark auf und auch das südliche Sachsen-Anhalt sowie die thüringische Kyffhäuserregion mit dem Harz und ebenso die Region um die Saaletalsperren in Ostthüringen bekamen Schauer ab. Der Sonntag blieb dann unter sich kräftigendem Hochdruckeinfluss überall trocken. Die schon angesprochene Warmluftzufuhr brachte von Freitag bis Sonntag Höchstwerte zwischen 25 und 30 °C, wobei die nächtliche Abkühlung auf 17 bis 12, stellenweise bis 10 °C erholend war. Insgesamt war die 23. Kalenderwoche zu warm. Die Abweichungen der Wochenmitteltemperatur vom Normalwert bewegten sich zwischen 1,6 K im Vogtland bis nahe 5 K im Berliner Raum und der Ruppiner Schweiz. Insgesamt waren die Werte in Thüringen und Sachsen nicht ganz so hoch wie in den weiter nördlich gelegenen Regionen. Die Sonnenscheindauer war normal bis deutlich überdurchschnittlich mit relativen Werten zwischen 100 und 170 Prozent der Normalwerte. Der Niederschlag zeigte sich aufgrund des schauerartigen Charakters sehr unterschiedlich. In Brandenburg und im Norden Sachsens-Anhalts gab es niederschlagsfreie Regionen. Denen standen aber auch Landstriche gegenüber, die bis zum Dreifachen der üblichen Wochensumme verzeichnen konnten. Die überwiegende Anzahl der Standorte verbuchte Defizite.

Wochensumme Niederschlag  
05.06. – 11.06.2023



0,5 2,0 5,0 10,0 25,0 50,0 mm

Deutscher Wetterdienst (erstellt 12.6.2023 8:28 UTC)

Geobasisdaten © Bundesamt für Kartographie und Geodäsie ([www.bkg.bund.de](http://www.bkg.bund.de))



**Boden:** Die potenzielle Evapotranspiration summierte sich in der Berichtswoche zu 18 bis 50 mm. Nur einzelne Orte hatten aufgrund des schauerartigen Niederschlagscharakters eine die pot. Evapotranspiration übersteigende Niederschlagswochensumme und so muss festgestellt werden, dass die Klimatische Wasserbilanz erneut nahezu überall negativ war. Damit gingen die Bodenwasserreserven weiter zurück und vielerorts befinden sich die Werte im durchwurzelbaren

Bereich auf vergleichbar niedrigem Niveau wie im Vorjahr zu dem Zeitpunkt. Es wird im Zuge der intensiven Schauer auch von Erosionsereignissen berichtet, aber off-site-Schäden sind nicht bekannt geworden. Die Temperatur im Erdboden pendelte in allen Tiefen bei leichteren Böden im Wochenmittel zwischen 22 und 26, bei schwereren Böden mit besserer Wasserversorgung zwischen 18 und 23 °C.

**Pflanze:** Die ersten Wintergerstenbestände besonders auf wenig wasserspeicherfähigen Böden zeigten gelbe Farbtöne. Teilweise sorgten die Schauer in der Wintergerste für Lager. Die anderen Wintergetreidesorten befanden sich in Blüte bzw. am Ende der Blüte. Ebenso startete die Kornfüllung. Der Mais begann mit dem Längenwachstum. Bei den Kartoffeln schlossen sich allmählich die Bestände, was bei den Rüben aufgrund allgemeiner, zunehmend jedoch trockenheitsbedingter Entwicklungsrückstände noch nicht festgestellt wurde. Bis dato ist die Belastung durch pilzliche Schaderreger aufgrund der meteorologischen Bedingungen gering. Erdbeeren waren zum Teil pflückreif und auch bei den Roten Johannisbeeren und den Süßkirschen konnte man erste Rottöne an den Früchten wahrnehmen. Die wiederum spürbare Trockenheit nimmt auch in den Wäldern wieder kritische Stadien an.

**Arbeitsprozess:** Wer in der Vorwoche noch kein Heu einfahren konnte, musste in der Berichtswoche mit dem einen oder anderen Schauer rechnen, aber insgesamt waren auch in der Woche noch brauchbare Verhältnisse dafür vorhanden. Vereinzelt fanden Pflanzenschutzmaßnahmen statt. Im Forst war die Überwachung der Bestände hinsichtlich der hohen Brandgefahr wichtig und mancherorts waren Waldbrände zu verzeichnen. Insbesondere in Brandenburg nahe Jüterbog setzte sich ein schwer bekämpfbares Brandereignis auf Munitionsverdachtsflächen fort.

**Ausblick:** Am Dienstag nähert sich der Region ein Höhentief und sorgt im Tagesverlauf für einen Wolkenaufzug von Osten her. Es bleibt jedoch meist trocken, erst in der Nacht zum Mittwoch entwickelt sich im Osten Sachsens eine gewisse Schauer- und Gewitterneigung. Am Mittwoch wird es heiter bis wolkig, örtlich auch stark bewölkt sein meist bleibt es weiterhin noch trocken. In der Nacht zum Donnerstag entwickelt sich wieder eine Schauerneigung. Ab Donnerstag gibt es einen Sonne-Wolken-Mix. Im Tagesverlauf jeweils sind hier und da Schauer möglich, im Osten Brandenburgs und Sachsens auch Gewitter. Die Tageshöchstwerte der Temperatur werden sich zwischen 20 und 22 °C bewegen. Der Wind weht schwach bis mäßig, teils auch böig aus anfangs Nord bis Ost, später aus Nord bis West.

#### Vorläufige Witterungsdaten der Berichtswoche 05.06.23 bis 11.06.23

Station	Hoehe in m	TMIT MITT	Diff Abwe	TMAX MITT	TMIN MITT	TERD MITT	SONN SUMM	in % v.No	NIED SUMM	in % v.No	VERD SUMM	MIWI MITT
<b>Brandenburg</b>												
Wiesenburg	187	20.3	4.6	27.3	13.6	10.8	61.1	122.5	26.8	205.9	37.9	3.6
Neuruppin	50	20.5	4.9	28.1	12.3	9.3	79.9	152.9	0.1	0.8	48.2	2.0
Angermünde	56	19.5	3.6	28.0	10.7	8.7	88.6	167.1	0.0	0.0	47.5	2.6
Potsdam	81	21.3	4.8	28.5	14.2	10.8	74.6	138.7	3.3	25.5	45.1	3.2
Berlin-Schf.	47	21.5	4.9	28.0	14.1	10.0	74.1	140.2	(0.0)	(0.0)	44.6	3.7
Lindenber	98	21.2	4.7	27.6	14.5	12.5	73.8	139.0	0.4	3.3	45.3	2.7
Cottbus	69	(20.4)	(3.5)	(27.3)	(11.8)	9.4	60.5	116.1	(3.4)	(27.0)	38.6	2.1
<b>Sachsen-Anhalt</b>												
Seehausen	21	20.4	4.4	28.6	11.1	8.8	80.8	151.6	.	0.0	48.9	2.6
Gardelegen	47	19.9	3.9	28.4	11.1	9.4	64.0	128.5	6.7	57.5	47.7	1.8
Magdeburg	79	20.5	4.2	27.6	12.9	10.7	56.7	106.9	8.1	64.6	45.4	2.0
Harzgerode	404	16.9	3.1	23.3	10.2	8.9	57.6	119.4	6.0	44.0	29.6	2.3
Jessnitz	74	19.9	3.3	27.6	12.7	10.4	56.0	108.9	1.9	15.5	42.6	2.6
Wittenberg	105	20.9	4.3	27.7	14.4	12.9	54.1	106.0	1.6	13.5	40.8	2.6
Bernburg	84	19.6	3.3	27.7	12.1	10.7	56.7	107.3	10.5	85.0	39.6	2.3
Kreipitzsch	246	18.3	2.4	24.4	13.0	10.6	60.2	117.1	10.3	77.3	29.5	2.9
<b>Thüringen</b>												
Artern	164	18.7	2.7	26.1	12.7	9.2	57.6	114.0	5.1	41.4	34.4	3.0
Leinefelde	356	18.1	3.6	23.7	11.0	8.5	72.4	153.1	0.3	2.0	31.6	2.9
Erfurt-Binders.	312	18.0	2.8	24.1	11.1	8.2	67.9	137.9	(1.4)	(10.1)	30.9	2.9
Gera-Leumnitz	311	18.0	2.6	24.1	11.8	9.0	57.6	118.1	0.7	5.0	30.0	3.0
Meiningen	450	18.4	3.6	24.0	12.2	9.4	65.9	141.2	36.8	266.7	32.0	3.2
Neuhaus	845	15.3	3.1	20.0	11.0	7.5	74.0	168.6	7.2	37.0	21.5	3.0
<b>Sachsen</b>												
Dresden-Klotzs.	227	19.3	2.9	25.1	13.1	10.3	60.7	119.6	10.3	71.5	33.0	2.9
Goerlitz	238	18.5	2.5	24.7	11.5	9.4	57.4	110.4	8.5	58.4	29.6	2.2
Leipzig-Schkeu.	131	19.1	2.8	26.4	13.1	10.8	57.7	109.2	6.5	53.9	35.3	2.6
Oschatz	150	19.0	2.7	26.2	11.7	10.0	52.1	101.2	(13.7)	(112.7)	34.2	2.2
Plauen	386	16.7	1.6	22.8	10.0	9.0	52.1	115.4	15.6	107.2	26.1	2.2
Chemnitz	418	17.2	2.1	21.9	12.2	9.6	52.2	107.7	20.1	127.2	19.7	2.8
Nossen	308	18.3	2.4	24.1	13.1	9.0	54.4	110.0	12.8	88.0	26.5	2.1
Dresden-Hoster.	114	18.9	2.1	25.4	12.0	8.7	61.2	124.2	12.4	80.8	33.4	2.5

TMIT = Wochenmittel der Lufttemperatur in 200 cm, °C

DIFF = Abweichung vom vieljaehrigen Mittelwert, K

TMAX = mittleres Maximum der Lufttemperatur in 200 cm, °C

TMIN = mittleres Minimum der Lufttemperatur in 200 cm, °C

TERD = mittleres Minimum der Lufttemperatur in Bodennaehue (5 cm), °C

SONN = Wochensumme der Sonnenscheindauer, h

in % = Wochensumme in % vom vieljaehrigen Mittelwert

NIED = Wochensumme der Niederschlagshoehe, mm (Bezugszeitraum 0-24)

VERD = Wochensumme der potentiellen Verdunstung ueber Gras, in mm

MIWI = Wochenmittel der Windgeschwindigkeit, m/s

## Vorläufige Witterungsdaten der Berichtswoche 05.06.23 bis 11.06.23

	Tagesmittel d. Lufttemp.							Maximum der Lufttemperatur						
	5.	6.	7.	8.	9.	in °C		5.	6.	7.	8.	9.	in °C	
	5.	6.	7.	8.	9.	10.	11.	5.	6.	7.	8.	9.	10.	11.
Wiesenburg	19.6	18.2	20.5	22.0	22.1	19.1	20.8	25.9	22.3	28.1	29.7	28.3	29.3	27.8
Neuruppin	18.7	19.7	21.7	21.7	20.6	20.2	20.6	26.3	27.9	28.3	29.2	28.6	28.8	27.9
Angermuende	17.4	19.4	20.6	21.2	19.1	19.6	19.0	25.8	27.1	28.1	29.3	28.4	29.2	27.8
Potsdam	19.5	19.4	22.6	23.0	22.6	20.4	21.3	27.0	23.7	29.6	30.7	30.1	29.5	28.8
Berlin-Schf.	19.3	19.3	23.1	23.4	22.7	21.9	21.1	26.3	23.5	29.0	30.0	29.7	29.4	28.0
Lindenberg	20.0	18.5	21.6	23.0	22.7	21.7	20.9	26.3	22.9	28.5	29.9	29.9	28.6	27.1
Cottbus	(18.6)	(17.1)	20.0	21.3	22.1	22.2	21.4	(26.6)	(19.6)	27.9	28.9	30.3	29.8	27.8
Seehausen	18.2	19.9	21.3	21.5	20.8	20.1	21.0	26.3	28.3	28.2	29.6	29.3	30.0	28.5
Gardelegen	17.5	19.2	20.3	20.0	21.2	20.0	21.0	27.1	26.6	27.4	29.2	28.9	30.3	29.1
Magdeburg	19.1	18.8	21.1	21.7	21.3	19.3	22.3	26.9	23.4	27.4	29.0	28.6	29.3	28.6
Harzgerode	15.1	15.1	16.4	17.2	19.2	17.1	18.2	21.9	19.4	22.3	23.4	24.7	25.9	25.3
Jessnitz	18.3	17.4	19.4	19.2	22.4	20.9	21.6	26.3	23.0	27.7	28.6	29.9	29.4	28.6
Wittenberg	19.9	17.9	20.6	22.3	23.4	20.6	21.7	26.5	22.5	28.1	29.8	30.3	28.1	28.5
Bernburg	18.1	17.1	19.9	20.2	21.4	19.0	21.3	26.5	22.2	26.9	29.6	30.1	29.5	28.8
Kreipitzsch	17.4	15.7	17.4	17.6	20.3	19.2	20.3	24.4	18.3	23.3	24.1	27.0	27.6	26.1
Artern	17.8	16.7	17.6	18.6	20.1	19.0	21.1	25.3	21.8	24.2	26.5	28.6	28.4	27.7
Leinefelde	16.0	15.4	17.1	18.3	20.0	19.5	20.1	23.1	19.7	21.6	24.0	26.3	26.0	25.5
Erfurt-Binders.	16.3	14.6	17.5	17.9	19.4	19.6	20.4	23.3	18.9	22.6	24.2	26.9	26.6	25.9
Gera-Leumnitz	16.0	14.9	16.7	18.0	20.3	20.0	20.1	24.4	16.9	22.5	24.6	27.1	27.0	26.4
Meiningen	17.9	16.1	17.6	17.0	19.1	20.2	20.7	23.8	20.5	23.3	23.6	25.4	25.5	26.0
Neuhaus	14.4	11.2	14.4	14.8	17.4	17.2	17.8	19.5	14.0	19.3	20.4	22.2	22.0	22.4
Dresden-Klotzs.	18.1	15.7	18.7	19.2	21.0	21.6	20.5	25.7	18.6	23.6	25.7	28.3	27.5	26.1
Goerlitz	17.1	15.9	17.8	20.2	20.2	19.5	18.8	24.7	19.1	24.2	26.6	27.1	26.6	24.9
Leipzig-Schkeu.	18.8	16.5	18.6	18.0	21.2	19.6	21.0	26.0	21.6	26.7	24.5	29.0	28.8	27.9
Oschatz	18.0	16.3	18.5	17.9	21.0	20.6	20.5	26.4	19.4	26.7	26.9	28.8	28.2	27.1
Plauen	15.0	13.2	17.2	17.1	19.1	17.3	18.3	23.0	15.0	21.1	23.2	26.0	25.2	26.2
Chemnitz	16.4	13.8	15.8	16.6	19.0	19.6	19.2	23.0	15.8	19.8	21.5	24.4	24.9	24.2
Nossen	17.3	15.0	17.3	18.1	20.2	20.4	19.7	24.6	18.0	22.5	24.4	27.5	26.5	25.5
Dresden-Hoster.	17.2	16.3	18.8	19.0	20.3	20.8	19.7	25.7	19.3	23.2	26.4	28.5	28.0	27.0
	Minimum der Lufttemperatur							Sonnenscheindauer						
	5.	6.	7.	8.	9.	in °C		5.	6.	7.	8.	9.	in h	
	5.	6.	7.	8.	9.	10.	11.	5.	6.	7.	8.	9.	10.	11.
Wiesenburg	11.1	12.9	15.4	16.0	13.9	11.7	14.0	13.3	0.6	3.0	6.6	14.7	8.9	14.0
Neuruppin	8.4	11.0	14.0	15.0	13.1	12.5	12.3	14.6	7.2	9.0	9.7	13.9	11.2	14.3
Angermuende	6.9	10.9	11.8	12.4	11.8	11.8	9.5	14.7	10.2	13.4	13.3	14.5	10.0	12.5
Potsdam	11.1	14.5	16.4	15.6	14.8	13.1	13.7	13.9	3.4	7.0	10.4	15.0	11.6	13.3
Berlin-Schf.	9.4	13.9	16.6	16.8	14.6	13.9	13.3	13.8	1.8	7.3	10.8	15.0	12.1	13.3
Lindenberg	12.7	15.3	14.8	15.5	15.3	14.0	13.9	13.6	1.2	8.5	11.1	12.8	12.9	13.7
Cottbus	6.0	(14.3)	12.9	12.3	12.4	13.4	11.5	11.2	0.6	6.3	8.1	9.0	11.8	13.5
Seehausen	6.0	10.5	15.1	14.9	11.0	9.5	11.0	14.3	10.2	6.2	6.8	13.1	14.9	15.3
Gardelegen	4.1	10.8	13.4	14.2	14.0	11.5	9.4	15.0	6.0	4.4	3.6	8.7	11.0	15.3
Magdeburg	7.7	12.9	15.4	16.1	13.8	12.3	12.3	14.3	0.1	3.5	4.2	9.0	11.0	14.6
Harzgerode	3.0	8.6	12.6	13.3	13.0	11.0	9.6	14.3	0.1	2.9	2.7	13.3	9.3	15.0
Jessnitz	6.5	13.3	14.5	15.4	13.3	13.8	12.1	12.0	0.2	4.0	4.0	11.1	10.9	13.8
Wittenberg	11.9	14.1	14.8	15.9	16.7	12.6	15.0	11.0	0.0	3.6	6.3	11.0	9.7	12.5
Bernburg	6.6	12.3	15.1	15.0	12.1	12.1	11.4	14.3	0.1	3.5	4.2	9.0	11.0	14.6
Kreipitzsch	9.1	12.5	14.4	14.2	12.3	13.6	14.8	12.0	0.0	2.1	4.1	14.1	12.7	15.2
Artern	8.5	11.8	14.6	14.7	12.2	13.1	13.9	14.3	0.1	2.9	2.7	13.3	9.3	15.0
Leinefelde	5.8	7.8	13.7	13.1	13.0	11.1	12.5	15.1	3.0	5.0	6.4	14.6	13.2	15.1
Erfurt-Binders.	5.6	8.8	12.8	12.7	11.8	13.2	13.0	14.0	0.9	4.4	6.5	13.6	13.5	15.0
Gera-Leumnitz	6.1	12.3	13.6	13.5	11.6	13.6	12.0	10.1	0.0	1.3	4.4	13.4	13.7	14.7
Meiningen	11.4	9.3	13.7	11.3	10.8	14.2	14.8	12.3	7.0	3.5	6.7	10.0	11.7	14.7
Neuhaus	9.5	9.1	11.4	10.4	11.3	12.1	12.9	14.8	5.2	7.4	7.5	11.3	12.7	15.1
Dresden-Klotzs.	8.2	13.1	14.6	15.0	13.3	14.5	13.3	9.6	0.0	5.4	5.3	13.4	12.4	14.6
Goerlitz	7.3	13.5	13.3	13.4	11.4	12.6	8.9	8.1	0.0	2.5	9.6	12.3	10.6	14.3
Leipzig-Schkeu.	9.0	14.0	14.6	14.8	12.1	12.7	14.2	13.0	0.3	4.4	1.6	11.3	12.0	15.1
Oschatz	6.5	13.9	13.7	12.5	11.0	13.0	11.0	10.1	0.4	4.2	2.2	11.0	10.1	14.1
Plauen	4.7	8.3	14.3	11.9	12.0	10.0	9.1	8.6	0.0	4.5	4.5	12.4	8.9	13.2
Chemnitz	9.4	12.0	12.9	12.7	12.4	12.2	13.9	7.2	0.0	1.5	2.0	13.8	13.3	14.4
Nossen	10.4	12.5	14.1	14.8	12.9	14.3	13.0	8.5	0.1	1.9	4.1	11.2	13.7	14.9
Dresden-Hoster.	6.7	13.8	14.8	13.6	11.7	13.5	9.9	10.4	0.0	4.8	6.4	13.1	12.6	13.9

## Vorläufige Witterungsdaten der Berichtswoche 05.06.23 bis 11.06.23

	Niederschlagshoehede							Haude Verdunstung						
	5.	6.	7.	8.	9.	10.	11.	5.	6.	7.	8.	9.	10.	11.
Wiesenburg	.	0.3	0.0	.	.	26.5	.	6.8	3.5	6.8	7.0	7.0	.5	6.3
Neuruppin	.	.	.	0.1	.	0.0	.	7.0	6.6	6.8	7.0	7.0	7.0	6.8
Angermuende	.	.	.	.	.	0.0	.	6.3	6.5	7.0	7.0	7.0	7.0	6.7
Potsdam	.	0.0	.	0.0	.	3.3	.	7.0	4.0	7.0	7.0	7.0	6.5	6.6
Berlin-Schf.	.	0.0	0.0	.	(.)	0.0	.	6.8	4.1	7.0	7.0	7.0	6.8	5.9
Lindenberg	.	0.4	.	.	.	.	.	7.0	3.5	7.0	7.0	7.0	7.0	6.8
Cottbus	(.)	(3.1)	(0.2)	0.0	0.0	0.1	.	7.0	1.2	5.4	5.8	7.0	5.5	6.7
Seehausen	.	.	.	.	.	.	.	7.0	6.9	7.0	7.0	7.0	7.0	7.0
Gardelegen	.	.	0.2	6.5	0.0	0.0	.	7.0	6.5	6.5	6.7	7.0	7.0	7.0
Magdeburg	.	0.3	0.1	2.5	0.0	5.2	.	7.0	5.0	6.0	6.9	7.0	6.5	7.0
Harzgerode	.	0.5	3.5	0.9	.	1.1	.	4.3	2.9	3.8	3.7	4.2	4.9	5.8
Jessnitz	.	0.5	1.0	0.3	0.1	.	.	6.9	4.1	6.4	6.3	7.0	5.5	6.4
Wittenberg	.	1.3	0.1	.	.	0.2	.	7.0	2.9	6.5	7.0	7.0	3.4	7.0
Bernburg	.	.	0.2	0.4	.	9.9	.	5.9	3.4	5.0	6.6	7.0	4.7	7.0
Kreipitzsch	.	0.1	0.6	9.6	.	.	.	5.2	1.5	2.6	3.6	5.9	5.3	5.4
Artern	.	0.9	2.0	1.3	.	0.9	.	5.8	3.9	2.4	4.1	5.1	6.1	7.0
Leinefelde	.	0.1	0.0	0.2	.	.	.	5.0	2.5	2.8	4.6	5.4	5.1	6.2
Erfurt-Binders	.	0.7	0.1	0.6	(.)	.	0.0	4.5	2.6	2.9	4.4	5.9	4.3	6.3
Gera-Leumnitz	.	0.6	0.1	0.0	.	.	.	4.4	1.2	2.2	4.2	6.1	5.9	6.0
Meiningen	.	.	0.0	36.8	.	0.0	.	5.2	3.4	4.1	3.0	4.4	4.9	7.0
Neuhaus	0.2	0.3	0.6	6.0	.	0.1	.	3.2	0.4	2.8	3.0	4.6	2.7	4.8
Dresden-Klotz	0.1	9.7	0.2	0.2	0.1	.	.	6.3	0.9	3.0	2.9	7.0	7.0	5.9
Goerlitz	0.2	8.3	0.0	.	.	.	.	4.7	1.0	3.8	5.4	4.9	4.7	5.1
Leipzig-Schkeu	.	4.8	1.3	0.3	.	0.1	.	6.5	2.5	5.3	2.9	7.0	4.7	6.4
Oschatz	0.0	3.6	0.2	8.9	(.)	1.0	.	6.9	1.8	2.4	5.7	7.0	3.8	6.6
Plauen	.	9.4	.	0.8	0.2	5.2	.	4.8	0.3	1.9	3.2	5.6	3.8	6.5
Chemnitz	1.3	12.8	3.4	2.6	.	0.0	.	3.9	0.2	0.6	1.9	4.1	4.3	4.7
Nossen	.5	11.9	0.3	0.1	.	.	.	5.5	1.0	1.2	2.6	5.8	4.9	5.5
Dresden-Hoster	.4	9.6	0.5	1.6	0.3	.	.	6.4	1.2	3.3	2.3	7.0	6.6	6.6

	Bodentemperatur Tagesm. 5 cm							Bodentemperatur Tagesm. 20cm						
	5.	6.	7.	8.	9.	10.	11.	5.	6.	7.	8.	9.	10.	11.
Wiesenburg	23.9	21.9	22.9	24.6	26.1	23.4	22.0	21.5	21.3	20.9	22.0	22.9	22.4	21.1
Neuruppin	23.8	23.9	26.6	26.3	26.7	26.0	26.5	20.9	21.5	22.5	23.4	23.5	23.5	23.7
Angermuende	23.4	24.4	26.2	26.7	26.2	25.5	25.3	21.7	22.9	24.1	25.0	25.1	24.7	24.7
Potsdam	24.4	23.4	26.3	27.3	28.1	25.5	25.7	22.6	22.7	23.5	24.9	25.6	25.2	24.3
Berlin-Schf.	23.4	22.3	25.8	26.8	27.1	26.6	26.9	20.7	20.8	22.2	23.6	24.2	24.1	24.3
Lindenberg	26.3	23.2	26.5	28.0	28.6	27.9	27.9	23.5	23.0	23.6	25.0	25.8	25.8	25.7
Cottbus	----	----	24.1	25.5	26.2	26.8	26.9	----	----	22.3	23.6	24.4	25.0	25.0
Seehausen	23.0	23.5	25.5	25.3	25.9	25.5	26.1	21.3	22.0	22.6	23.3	23.7	23.7	24.2
Gardelegen	23.5	23.2	23.5	23.1	23.0	24.5	26.9	22.2	22.5	22.3	22.5	22.0	23.1	24.9
Magdeburg	26.1	22.8	24.3	25.8	24.4	24.4	25.7	22.2	21.9	21.5	22.6	22.4	22.8	22.7
Harzgerode	21.7	18.6	19.8	20.1	23.0	23.3	24.2	19.3	18.7	18.4	18.7	19.9	21.0	21.3
Jessnitz	----	----	----	----	----	----	----	----	----	----	----	----	----	----
Wittenberg	23.9	22.0	23.2	25.2	26.7	24.9	26.3	21.9	21.5	21.7	23.0	24.1	23.9	24.0
Bernburg	26.1	22.1	24.9	25.1	27.6	26.7	26.3	22.2	21.7	21.5	22.2	22.8	23.5	23.2
Kreipitzsch	21.4	19.6	20.2	20.2	23.0	23.6	24.6	20.1	19.5	19.1	19.4	20.2	21.7	22.2
Artern	20.7	19.2	18.7	19.2	21.2	22.0	23.0	19.9	19.5	18.9	18.8	19.6	20.7	21.2
Leinefelde	21.1	19.1	20.8	21.2	23.2	23.8	24.1	19.7	19.1	19.2	19.8	20.8	21.6	22.1
Erfurt-Binders.	19.5	16.9	19.1	19.7	21.9	21.9	22.4	18.3	17.7	17.6	18.5	19.7	20.5	20.9
Gera-Leumnitz	21.6	16.9	19.4	22.0	24.9	24.8	25.5	19.8	18.1	17.9	19.4	21.0	22.1	22.5
Meiningen	20.5	19.4	20.4	18.8	17.6	19.1	22.1	19.2	19.2	19.2	19.0	17.6	18.2	20.0
Neuhaus	16.9	13.6	16.1	17.0	17.6	18.7	20.4	16.0	14.7	14.9	15.8	16.2	16.9	18.0
Dresden-Klotz	21.6	18.4	20.4	21.7	23.5	24.3	24.2	20.3	19.1	19.2	20.1	21.2	22.4	22.6
Goerlitz	20.7	18.3	19.2	21.9	23.5	23.0	22.6	19.2	18.4	18.2	19.4	20.9	21.4	21.1
Leipzig-Schkeu.	25.7	20.2	22.0	20.3	25.9	26.3	27.4	22.8	21.3	20.8	20.1	22.0	23.5	24.2
Oschatz	23.8	20.7	22.2	21.8	22.4	23.1	24.9	22.3	21.3	21.0	21.3	21.0	22.1	22.9
Plauen	19.4	15.8	18.7	19.6	21.7	21.2	20.3	18.7	17.1	17.6	18.4	19.4	20.0	19.4
Chemnitz	18.7	15.3	16.9	17.6	18.9	19.3	20.2	17.4	16.3	16.1	16.6	17.3	17.8	18.4
Nossen	23.5	18.9	20.5	21.3	22.8	24.0	25.0	21.6	19.6	19.5	20.0	20.8	21.8	22.6
Dresden-Hoster.	23.3	19.9	21.6	22.2	24.8	24.7	25.6	21.5	20.5	20.4	21.0	22.0	23.0	23.3