

Agrarmeteorologischer Wochenbericht

für Brandenburg, Sachsen-Anhalt, Thüringen und Sachsen

herausgegeben vom Deutschen Wetterdienst, Abt. Agrarmeteorologie, Außenstelle Leipzig



Bezugspreis: jährlich 125,00 Euro incl. MwSt.
bei Postbezug zzgl. Bearbeitungsgebühr
Informationen zum Bezug
über Internet unter
www.agrowetter.de/produkte

Kärnerstraße 68
04288 Leipzig
Telefon: 069 8062 9896
Telefax: 069 8062 9889
E-Mail: lw.leipzig@dwd.de

Alle Rechte vorbehalten. Nachdruck, auch auszugsweise, verboten. Kein Teil des Werkes darf ohne schriftliche Einwilligung des Deutschen Wetterdienstes in irgendeiner Form (Fotokopie, Mikrofilm oder ein anderes Verfahren), auch nicht für Zwecke der Unterrichtsgestaltung, reproduziert oder unter Verwendung elektronischer Systeme verarbeitet, vervielfältigt oder verbreitet werden. Die Einspeisung in elektronische Systeme und die kommerzielle Nutzung der hier veröffentlichten Daten wird ausdrücklich untersagt.

Jahrgang: 2023

Woche: 12.06.23 bis 18.06.23

Nummer: 24

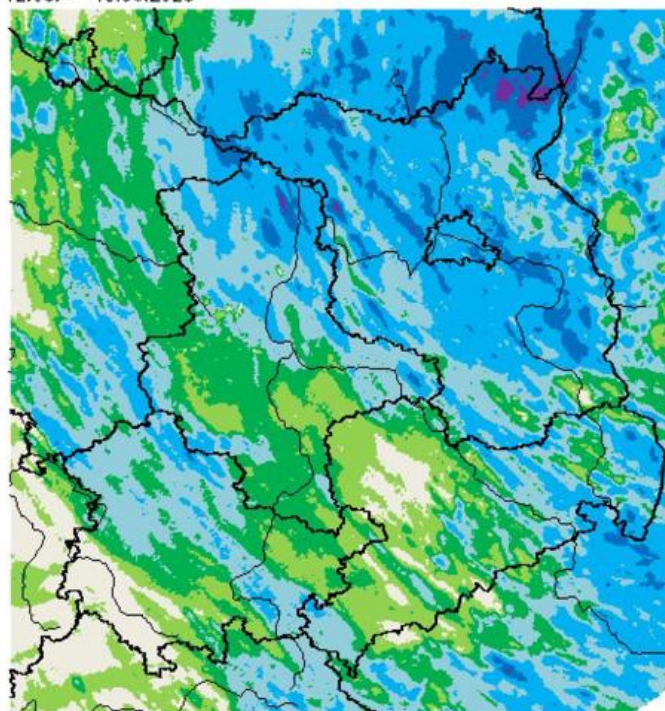
Die Witterung und ihre Auswirkungen auf die Landwirtschaft

Wetterlage: In der ersten Hälfte der 24. Kalenderwoche lag die Berichtsregion unter Hochdruckeinfluss. Von Süden bzw. Osten tangierten immer mal angrenzende Tiefdruckgebiete die Region und sorgten für ein paar mehr Wolken und auch einzelnen Niederschlagsereignisse. Montag überzog noch warme trockene Luft das Berichtsgebiet. Bei fast astronomisch möglicher Sonnenscheindauer erwärmte sich die Luft auf 23 bis 27 °C im Tiefland. Ein Höhentief südwestlich der Region liegend führte folgend kühlere Luft nach Mitteleuropa und so wurden Dienstag anfangs noch einmal bis zu 27 °C erreicht, am Mittwoch dort jedoch nur noch 18 bis 24 °C. In Brandenburg und dem nördlichen Sachsen-Anhalt wurden dagegen wieder 23 bis 27 °C gemessen. Der Wind lebte im Tagesverlauf jeweils auf. Am Donnerstag änderte sich der Wettercharakter: ein Tief mit Kern über der Oder drehte sich über der Berichtsregion ein und verursachte am Donnerstag und Freitag Schauer und ebenso einzelne Gewitter. Bis auf die Station Meiningen regnete es überall mal mehr mal weniger. In Meiningen war die Niederschlagsmenge nicht messbar. Donnerstag gab es anfangs noch viel Sonnenschein, im Tagesverlauf nahm die Bewölkung zu und auch am Freitag zeigten sich viele Wolken. Dementsprechend lag die Messwerte der Temperatur am Donnerstag zwischen 19 und 27 °C und am Freitag zwischen 17 und 23 °C. Samstag lag die Berichtsregion nun zwischen den Druckgebilden, östlich ein Tief, westlich ein Hochdruckgebiet. Der Tag begann vielerorts mit Dunst bzw. leichtem Nebel. Im Tagesverlauf bildeten sich in der feucht-warmen Luftmasse örtlich massive Quellwolken, aus denen es hier da auch schauerte. Gewitter konnten ebenso registriert werden. Mit der Unterstützung der Sonne (9 bis 15 Stunden Sonnenschein) erwärmte sich die Luft auf 23 bis 29 °C. Es blieb am Tag noch trocken. Erst in der Nacht zum Montag näherte sich vom Südwesten ein Niederschlagsgebiet und es regnete folgend in Thüringen bis Mitternacht etwas.

Bei Wochenmittelwerten der Lufttemperatur von 15,0 bis 19,4 °C lag die Abweichung vom langjährigen Mittelwert zwischen -1,2 bis +2,4 K. Die Sonne schien in der Woche 41 bis 89 Stunden. Das sind 76 bis 185 % des Normalen. Die Wochenniederschlagssummen fächerten sich zwischen 0,0 (Nicht messbarer Niederschlag an der Wetterstation Meiningen) bis 25 mm auf und ergab damit eine Sollerfüllung von 4 bis 182 %.

Boden: Die klimatischen Wasserbilanz war bei Wochenniederschlagssummen von 0 bis 25 mm und Wochenverdunstungssummen von 18 bis 39 mm mit einigen wenigen Ausnahmen negativ mit Werten zwischen -36 bis -7 mm. An der Station Görlitz konnte eine leicht positive Wasserbilanz gezogen werden (19,4 mm Niederschlag, 17,8 mm pot. Verdunstung). In der ersten Wochenhälfte lag der Bodenwasservorrat in den obersten 30 cm Boden noch im sehr kritischen Bereich. Darunter wurde weiterhin eine Bodenfeuchte zwischen 50 und 90 % nFK bestimmt. Mit den Niederschlägen in der zweiten Wochenhälfte konnte sich die Situation örtlich zumindest in den obersten 10 cm Boden entspannen. Nichtsdestotrotz blieb die Situation in Thüringen, Nordwestsachsen und dem südlichen Sachsen-Anhalt mit Werten zwischen 0 und 20 % nFK in 10 cm Tiefe und Werten zwischen 10 und 30 % nFK angespannt. Auch in der Tiefe sank die Bodenfeuchte leicht, blieb aber im Bereich über 50 % nFK. Die Tagesmitte der Bodentemperatur in 5 und 10 cm Tiefe bewegten sich mit einem leichten Abwärtstrend im Wochenverlauf zwischen 20 und 27 °C. In 20 cm Tiefe lagen die Werte zu Wochenbeginn zwischen 20 und 25 °C zu Wochenende zwischen 18 und 23 °C. In 50 cm Bodentiefe wurden über die Woche Mittelwerte zwischen 16 und 23

Wochensumme Niederschlag
12.06. – 18.06.2023



0,5 2,0 5,0 10,0 25,0 50,0 mm

Deutscher Wetterdienst (erstellt 19.6.2023 9:28 UTC)
Geobasisdaten © Bundesamt für Kartographie und Geodäsie (www.bkg.bund.de)



°C ermittelt.

Pflanze: Winterweizen und Triticale befanden sich in der Blüte und es wurden erste Anzeichen der Trockenheit beobachtet. Der Winterroggen hatte vielerorts seine Blüte beendet. Die Wintergerste erreichte teils schon das Stadium der Gelbreife. Das Sommergetreide schob vermehrt die Ähren. Der Mais begann mit dem Längenwachstum, Kartoffeln und Rüben schlossen ihre Bestände. Frühe Süßkirschen und Rote Johannisbeeren hatten erste reife Früchte. Ansonsten blühten weiterhin die Sommerlinden und der Schwarze Holunder. Allgemein gab es keinen nennenswerten Befall mit Schädlingen, außer ein intensiver Blattlausbefall in den Kulturen.

Arbeitsprozess: In der ersten Wochenhälfte konnte weiterhin die Heuwerbung durchgeführt werden. Ansonsten wurden in der Woche kaum Arbeiten auf den Feldern durchgeführt.

Ausblick: Bis Freitag sorgt die Kombination feucht-warmer Luft über der Region und eine sich annähernde Kaltfront für turbulentes Wettergeschehen. Bei sommerlich warmen bis heißen Temperaturen und wechselnder Bewölkung kann es immer mal zu teils starken Schauern und Gewittern mit Unwetterpotential kommen. Der Wind lebt in Schauer- und Gewitternähe teils böig auf. Ab Samstag übernimmt Hochdruck die Wetterregie und läutet eine freundliche und trockene, nicht mehr ganz so heiße Phase ein.

Vorläufige Witterungsdaten der Berichtswoche 12.06.23 bis 18.06.23

Station	Hoehe in m	TMIT MITT	Diff Abwe	TMAX MITT	TMIN MITT	TERD MITT	SONN SUMM	in % v.No	NIED SUMM	in % v.No	VERD SUMM	MIWI MITT
Brandenburg												
Wiesenburg	187	17.9	1.5	23.7	12.2	10.3	64.1	124.9	5.2	38.4	30.8	3.4
Neuruppin	50	18.1	1.9	24.2	11.6	8.6	62.9	121.2	8.8	65.8	32.4	2.0
Angermuende	56	17.1	0.4	23.2	11.0	9.6	40.6	76.1	14.8	117.0	27.2	2.6
Potsdam	81	18.3	1.0	24.5	12.5	9.2	58.2	105.8	12.5	88.9	33.1	3.2
Berlin-Schf.	47	18.1	0.6	23.9	12.2	8.8	50.6	93.9	25.3	181.7	29.5	3.2
Lindenberg	98	17.4	0.2	23.1	12.6	10.5	50.5	93.1	13.3	100.3	27.6	2.5
Cottbus	69	(17.1)	(-0.7)	(23.0)	(11.2)	9.1	48.9	92.3	(6.5)	(51.8)	24.6	2.1
Sachsen-Anhalt												
Seehausen	21	18.6	1.8	25.7	10.5	8.7	74.8	137.9	10.6	83.4	36.4	2.8
Gardelegen	47	18.5	1.7	25.6	9.8	7.6	71.7	140.2	8.6	70.1	38.6	2.0
Magdeburg	79	19.4	2.3	25.6	12.4	9.4	66.4	121.8	6.3	50.7	36.6	2.2
Harzgerode	404	16.3	1.7	22.3	8.5	7.1	68.5	139.5	1.1	8.8	27.2	2.6
Jessnitz	74	18.5	1.1	25.2	11.4	8.8	69.4	132.5	0.7	5.9	34.8	2.8
Wittenberg	105	18.6	1.2	24.8	12.1	10.1	64.7	124.8	7.5	58.0	34.5	2.5
Bernburg	84	18.8	1.8	25.5	11.2	9.8	66.4	123.1	2.5	21.7	36.2	2.6
Kreipitzsch	246	17.8	1.2	23.7	11.9	9.3	76.7	146.9	1.7	12.5	33.3	2.9
Thüringen												
Artern	164	18.3	1.5	24.9	11.2	7.3	68.5	133.4	3.6	31.8	32.9	2.6
Leinefelde	356	17.5	2.4	24.0	10.7	7.8	81.3	169.0	5.1	34.3	33.7	2.9
Erfurt-Binders.	312	18.0	2.0	24.1	11.0	8.1	83.9	165.4	3.2	24.1	35.5	3.1
Gera-Leumnitz	311	17.3	1.2	23.7	9.9	7.4	75.0	151.6	1.3	8.3	31.9	3.1
Meiningen	450	18.0	2.4	23.8	10.9	8.1	89.0	185.0	0.0	0.0	35.8	2.9
Neuhaus	845	15.0	2.0	20.0	9.6	5.2	80.2	178.8	5.2	26.2	27.2	2.8
Sachsen												
Dresden-Klotzs.	227	16.9	-0.3	23.0	10.9	8.0	61.6	119.6	11.6	78.8	24.7	3.3
Goerlitz	238	15.6	-1.2	22.2	9.5	7.2	52.7	99.8	19.4	121.2	17.8	2.2
Leipzig-Schkeu.	131	18.4	1.2	24.7	11.5	8.7	73.9	138.2	1.0	7.9	35.8	3.0
Oschatz	150	17.5	0.4	24.1	10.0	8.5	61.8	118.0	1.3	10.4	34.6	2.7
Plauen	386	16.4	0.4	23.6	8.0	6.8	76.0	163.8	5.6	34.4	32.7	2.4
Chemnitz	418	16.4	0.5	21.7	10.4	7.3	70.1	142.0	0.6	3.6	23.8	3.0
Nossen	308	(16.3)	(-0.3)	(22.0)	(10.7)	7.1	65.0	129.0	(14.7)	(95.4)	22.0	2.6
Dresden-Hoster.	114	16.9	-0.7	23.9	9.8	5.7	58.3	116.4	2.5	15.3	29.0	2.8

TMIT = Wochenmittel der Lufttemperatur in 200 cm, °C
 DIFF = Abweichung vom vieljaehrigen Mittelwert, K
 TMAX = mittleres Maximum der Lufttemperatur in 200 cm, °C
 TMIN = mittleres Minimum der Lufttemperatur in 200 cm, °C
 TERD = mittleres Minimum der Lufttemperatur in Bodennaehе (5 cm), °C
 SONN = Wochensumme der Sonnenscheindauer, h
 in % = Wochensumme in % vom vieljaehrigen Mittelwert
 NIED = Wochensumme der Niederschlagshoehe, mm (Bezugszeitraum 0-24)
 VERD = Wochensumme der potentiellen Verdunstung ueber Gras, in mm
 MIWI = Wochenmittel der Windgeschwindigkeit, m/s

Vorläufige Witterungsdaten der Berichtswoche 12.06.23 bis 18.06.23

	Tagesmittel d. Lufttemp. in °C								Maximum der Lufttemperatur in °C							
	12.	13.	14.	15.	16.	17.	18.	12.	13.	14.	15.	16.	17.	18.		
Wiesenburg	20.3	18.4	16.8	17.7	14.8	17.0	20.6	26.7	24.1	23.4	23.8	19.1	22.4	26.5		
Neuruppin	20.3	18.4	18.3	18.7	15.5	16.6	19.0	27.0	24.1	25.3	24.0	20.8	22.1	26.3		
Angermuende	19.0	17.1	16.8	16.3	15.0	16.5	19.0	26.2	23.2	23.8	23.7	18.4	21.7	25.6		
Potsdam	20.4	18.7	17.8	18.7	15.8	16.3	20.4	27.1	25.5	25.5	23.9	20.8	21.4	27.3		
Berlin-Schf.	20.3	17.9	17.5	18.0	16.1	16.6	20.0	26.3	24.1	24.4	23.3	20.7	21.3	27.0		
Lindenberg	20.1	17.1	16.3	17.3	15.3	16.0	20.0	25.6	22.5	22.7	23.4	19.5	21.0	26.7		
Cottbus	19.2	16.2	15.8	16.8	16.0	(16.1)	(19.3)	26.0	22.8	22.5	(21.9)	(19.6)	(21.7)	(26.7)		
Seehausen	20.8	18.6	18.7	18.5	15.8	17.5	20.3	27.6	26.6	26.5	26.8	21.2	22.8	28.1		
Gardelegen	22.4	19.3	18.1	16.8	15.5	17.2	20.1	27.9	26.6	25.6	25.9	19.2	25.3	28.4		
Magdeburg	22.2	20.2	18.7	18.2	16.0	18.7	21.6	27.5	26.6	24.7	26.1	20.0	25.8	28.2		
Harzgerode	17.0	16.0	15.0	16.0	14.5	16.9	18.6	23.5	23.2	19.7	22.7	18.5	22.9	25.5		
Jessnitz	20.3	18.6	16.9	18.5	16.1	18.1	20.8	27.3	25.9	23.2	25.4	20.7	25.6	28.3		
Wittenberg	20.9	19.2	17.1	19.3	15.6	17.0	20.9	26.4	25.5	23.5	26.0	20.0	23.9	28.6		
Bernburg	20.8	18.9	17.5	19.0	15.7	18.5	21.4	26.6	27.0	22.9	26.6	20.2	26.0	29.1		
Kreipitzsch	19.1	18.5	15.9	17.6	15.5	17.9	20.3	24.9	24.6	21.6	23.6	19.1	24.7	27.1		
Artern	20.0	18.6	16.7	18.5	16.0	17.9	20.4	26.4	26.2	22.5	25.5	20.3	24.3	29.0		
Leinefelde	18.9	18.1	15.1	16.7	15.7	17.9	20.3	24.7	24.4	21.1	23.1	23.0	24.6	26.9		
Erfurt-Binders.	19.6	18.4	15.7	17.3	15.5	18.8	20.7	24.6	24.6	21.3	23.7	21.3	25.3	27.6		
Gera-Leumnitz	19.2	17.3	15.6	16.8	14.8	17.8	19.8	25.4	24.4	21.8	23.7	18.4	24.9	27.1		
Meiningen	19.6	18.0	15.6	17.1	16.5	18.6	20.6	25.0	23.5	21.3	22.6	22.0	24.9	27.1		
Neuhaus	16.5	14.8	12.5	14.3	12.9	15.7	18.4	20.9	20.2	17.9	19.3	17.9	21.0	22.8		
Dresden-Klotzsch.	19.2	16.3	15.6	17.0	14.6	16.0	19.4	23.9	23.7	21.1	24.7	19.5	22.3	26.0		
Goerlitz	16.9	14.0	14.6	14.5	15.6	15.1	18.5	22.9	21.2	22.1	21.3	20.9	21.3	25.9		
Leipzig-Schkeu.	19.8	18.8	16.6	18.5	15.6	18.1	21.1	26.1	26.0	22.2	25.4	19.6	25.2	28.1		
Oschatz	18.3	17.3	15.8	17.9	15.8	17.3	19.8	25.4	24.9	22.0	25.4	19.0	24.3	27.8		
Plauen	17.2	15.9	15.2	15.5	13.8	17.8	19.3	24.5	23.8	21.6	23.2	20.3	24.6	27.3		
Chemnitz	18.1	16.1	14.5	15.8	13.9	16.5	19.6	23.3	21.4	19.7	21.5	17.4	23.0	25.5		
Nossen	18.5	16.2	15.1	16.1	(13.5)	(15.4)	(19.4)	23.7	24.1	20.9	21.6	(17.5)	(21.0)	(25.4)		
Dresden-Hoster.	18.1	16.2	15.7	16.8	15.0	16.5	19.7	24.7	23.8	22.4	23.9	20.9	23.4	27.9		
	Minimum der Lufttemperatur in °C								Sonnenscheindauer in h							
	12.	13.	14.	15.	16.	17.	18.	12.	13.	14.	15.	16.	17.	18.		
Wiesenburg	13.4	11.4	10.0	11.5	12.1	12.3	14.4	15.0	11.2	7.5	6.8	1.9	8.6	13.1		
Neuruppin	13.0	11.2	9.7	12.8	12.8	11.4	10.1	14.7	12.6	7.8	5.6	3.0	6.4	12.8		
Angermuende	9.8	9.2	10.4	11.8	12.8	12.3	10.7	12.2	9.4	2.0	2.8	1.7	2.8	9.7		
Potsdam	13.4	12.0	10.4	13.4	12.7	12.5	13.3	14.2	12.0	5.6	6.5	3.2	3.1	13.6		
Berlin-Schf.	12.5	11.3	9.9	14.9	13.1	12.8	10.8	13.1	10.8	3.9	4.6	1.7	4.3	12.2		
Lindenberg	14.2	11.6	10.5	12.8	13.4	13.2	12.3	13.9	7.4	4.1	5.8	1.8	5.1	12.4		
Cottbus	10.6	8.0	11.0	13.4	13.3	12.1	(10.1)	12.7	6.3	4.7	6.0	1.8	4.9	12.5		
Seehausen	12.4	8.6	8.9	9.0	12.4	11.8	10.5	14.9	14.4	13.7	7.4	2.7	7.6	14.1		
Gardelegen	15.4	9.5	7.3	6.2	9.9	11.1	8.9	14.9	13.7	10.8	8.3	1.0	7.9	15.1		
Magdeburg	14.1	12.3	12.7	10.2	11.6	13.5	12.1	14.5	12.2	8.2	9.0	0.9	7.7	13.9		
Harzgerode	8.3	5.8	7.3	8.9	10.7	9.7	8.5	15.0	9.6	8.2	10.9	0.7	13.4	10.7		
Jessnitz	11.9	9.5	10.9	11.7	13.1	11.6	11.1	15.1	12.4	8.9	9.2	1.4	8.4	14.0		
Wittenberg	14.2	12.0	10.5	14.3	12.0	10.7	11.3	14.7	11.6	7.6	7.9	1.6	8.0	13.3		
Bernburg	12.2	9.8	9.4	11.7	12.3	11.9	11.0	14.5	12.2	8.2	9.0	0.9	7.7	13.9		
Kreipitzsch	12.7	12.2	9.6	10.8	13.5	12.6	11.7	14.8	12.1	12.0	10.7	3.1	9.0	15.0		
Artern	12.8	9.9	8.9	10.8	13.0	12.3	10.9	15.0	9.6	8.2	10.9	0.7	13.4	10.7		
Leinefelde	12.6	10.6	8.7	8.7	12.1	12.0	10.0	14.8	13.1	11.7	10.9	2.4	14.4	14.0		
Erfurt-Binders.	12.2	12.4	8.6	8.4	11.9	12.7	10.5	15.1	12.5	13.1	12.9	4.6	11.1	14.6		
Gera-Leumnitz	12.4	8.1	8.7	8.1	11.0	11.0	10.1	14.5	10.2	13.5	11.9	2.1	9.2	13.6		
Meiningen	13.2	11.8	9.5	8.2	11.0	10.7	11.8	14.5	14.3	12.3	13.5	8.7	12.8	12.9		
Neuhaus	11.1	9.4	7.1	8.7	9.3	9.6	11.8	15.1	13.4	11.3	13.6	7.2	10.4	9.2		
Dresden-Klotzsch.	12.7	9.4	8.3	10.9	11.4	12.4	11.0	15.0	7.9	8.6	6.8	4.7	5.6	13.0		
Goerlitz	9.2	7.6	7.9	9.1	11.8	10.7	10.0	14.0	2.4	10.5	3.5	6.5	3.4	12.4		
Leipzig-Schkeu.	12.9	9.8	10.2	11.1	13.0	10.7	12.7	15.4	13.2	10.1	10.5	1.2	8.8	14.7		
Oschatz	9.8	7.3	8.0	10.7	12.6	11.9	9.4	14.9	8.5	9.3	6.5	2.4	6.2	14.0		
Plauen	8.3	6.2	7.6	6.2	8.1	10.9	8.7	14.5	13.0	13.4	9.2	4.2	7.9	13.8		
Chemnitz	12.9	9.8	8.1	9.5	10.7	10.5	11.6	14.2	10.4	12.4	6.5	2.2	9.4	15.0		
Nossen	12.1	10.3	7.9	11.7	10.8	(11.1)	(10.9)	15.3	10.5	12.1	4.2	3.5	5.9	13.5		
Dresden-Hoster.	9.2	8.3	8.5	10.6	10.5	11.1	10.2	14.0	8.1	8.6	6.5	3.2	5.1	12.8		

Vorläufige Witterungsdaten der Berichtswoche 12.06.23 bis 18.06.23

	Niederschlagshoeh							Haude Verdunstung						
	12.	13.	14.	15.	16.	17.	18.	12.	13.	14.	15.	16.	17.	18.
Wiesenburg	.	.	.	0.0	5.1	0.1	.	6.8	4.9	4.3	4.6	1.0	3.3	5.9
Neuruppin	.	.	.	0.1	8.1	0.6	0.0	6.4	5.6	5.5	5.1	2.7	2.1	5.0
Angermuende	.	.	0.0	0.4	11.8	2.6	.	6.2	5.1	4.0	4.0	1.0	2.0	4.9
Potsdam	.	.	.	1.7	10.1	0.7	.	6.4	5.9	5.6	5.1	1.7	2.2	6.2
Berlin-Schf.	.	.	0.0	4.7	14.4	6.2	.	6.5	4.7	5.0	4.1	2.0	1.5	5.7
Lindenberg	.	.	0.8	2.6	9.8	0.1	.	6.3	4.5	4.4	4.5	1.1	1.0	5.8
Cottbus	.	.	(0.4)	(1.6)	(1.5)	(3.0)	(.)	6.4	5.1	3.7	1.3	0.9	1.3	5.9
Seehausen	.	.	.	1.7	8.9	0.0	.	7.0	7.0	7.0	6.3	1.2	1.5	6.4
Gardelegen	.	.	.	0.3	7.4	0.9	.	7.0	7.0	5.2	6.3	1.1	5.0	7.0
Magdeburg	.	.	.	1.3	4.8	0.2	.	7.0	7.0	4.5	5.2	1.2	4.9	6.8
Harzgerode	.	.	.	0.4	0.7	.	.	5.3	4.9	2.8	3.9	1.7	3.8	4.8
Jessnitz	0.7	.	.	6.9	5.6	4.0	5.3	1.3	5.3	6.4
Wittenberg	.	.	.	0.0	7.3	0.2	.	6.6	5.7	4.3	5.9	1.5	3.7	6.8
Bernburg	2.5	.	.	6.6	6.8	3.6	6.2	1.2	4.8	7.0
Kreipitzsch	1.3	0.4	.	5.5	5.4	4.0	5.6	2.1	4.7	6.0
Artern	3.1	0.5	.	6.0	6.2	3.2	5.7	2.0	3.7	6.1
Leinefelde	.	.	.	0.0	5.1	.	0.0	5.4	5.3	3.2	4.6	3.7	4.5	7.0
Erfurt-Binders	3.2	0.0	.	5.6	5.6	3.6	5.4	3.1	5.2	7.0
Gera-Leumnitz	1.3	0.0	0.0	5.9	4.6	3.8	4.6	1.7	5.2	6.1
Meiningen	0.0	.	0.0	6.1	5.4	4.1	5.0	3.6	5.3	6.3
Neuhaus	5.2	0.0	.	4.7	4.3	3.0	3.6	2.5	3.9	5.2
Dresden-Klotz	.	0.0	.	0.0	4.0	7.6	.	5.0	4.3	2.9	4.9	0.7	2.1	4.8
Goerlitz	.	8.3	0.0	7.8	2.6	0.7	.	4.6	1.9	3.4	1.0	1.7	.8	4.4
Leipzig-Schkeu	.	.	.	0.0	1.0	0.0	.	6.7	6.4	3.7	6.3	1.4	4.8	6.5
Oschatz	.	.	0.0	0.0	0.2	1.1	.	6.4	5.6	3.4	6.0	1.7	4.6	6.9
Plauen	.	.	.	0.0	5.6	0.0	.	5.7	4.8	3.7	4.8	1.7	5.3	6.7
Chemnitz	.	0.0	.	0.2	0.4	0.0	.	4.4	3.6	3.1	3.1	0.7	3.8	5.1
Nossen	.	0.1	.	7.5	(2.1)	(5.0)	(.)	4.7	5.1	2.3	2.8	0.2	2.1	4.8
Dresden-Hoster	.	0.2	.	0.0	1.1	1.1	0.1	5.5	3.8	3.8	3.6	1.2	4.3	6.8

	Bodentemperatur Tagesm. 5 cm in °C							Bodentemperatur Tagesm. 20cm in °C						
	12.	13.	14.	15.	16.	17.	18.	12.	13.	14.	15.	16.	17.	18.
Wiesenburg	24.2	24.4	22.4	23.4	18.7	20.7	24.4	22.2	23.0	21.9	22.2	20.1	19.8	21.8
Neuruppin	26.1	25.3	24.1	23.3	19.2	19.4	22.8	23.8	23.5	22.9	22.3	20.8	19.6	20.8
Angermuende	24.7	23.3	21.3	21.5	18.2	18.8	20.5	24.4	23.6	22.2	21.7	20.0	19.3	20.0
Potsdam	26.3	25.9	23.8	24.5	20.6	19.8	24.8	25.0	25.0	23.7	23.6	22.0	20.3	22.3
Berlin-Schf.	26.0	24.3	22.4	22.2	18.4	18.6	21.6	24.0	23.2	21.7	21.6	19.3	18.5	19.8
Lindenberg	27.1	24.7	22.8	23.7	19.6	19.1	24.8	25.5	24.6	22.8	23.0	21.0	19.8	22.0
Cottbus	25.9	24.1	21.6	19.8	19.0	16.5	----	24.6	23.8	22.4	20.8	19.7	18.6	----
Seehausen	26.0	24.5	24.0	22.3	17.9	18.9	23.6	24.5	23.9	23.5	22.8	20.5	19.5	21.7
Gardelegen	27.1	25.9	24.6	23.7	19.0	21.7	25.1	25.8	25.3	24.4	23.6	20.8	21.1	23.3
Magdeburg	27.1	26.8	24.9	24.4	18.7	23.9	27.3	24.1	24.2	23.5	22.8	20.7	21.1	23.3
Harzgerode	24.4	23.2	21.5	22.5	18.5	23.0	24.4	22.0	21.6	20.8	20.9	19.4	20.1	21.5
Jessnitz	----	----	----	----	----	----	----	----	----	----	----	----	----	----
Wittenberg	26.5	25.3	23.2	25.1	20.5	21.2	25.3	24.4	24.1	22.8	23.2	21.6	20.9	23.1
Bernburg	27.4	27.3	25.2	26.7	20.5	23.7	27.2	24.5	24.7	24.1	24.0	22.4	21.8	23.2
Kreipitzsch	24.6	24.2	22.4	24.2	20.8	23.1	25.9	22.8	22.8	21.9	22.2	21.4	21.2	22.6
Artern	23.4	22.9	21.5	22.8	19.6	20.7	23.1	22.0	22.0	21.5	21.5	20.9	20.2	21.1
Leinefelde	23.6	23.5	21.3	21.2	20.0	20.6	23.8	22.0	22.0	21.2	20.7	20.3	19.8	21.7
Erfurt-Binders.	22.2	21.8	19.8	21.8	19.8	20.9	23.9	21.0	20.9	20.1	20.2	20.2	19.7	21.2
Gera-Leumnitz	25.2	23.7	22.6	23.5	19.6	22.2	24.5	22.7	22.3	21.5	21.7	20.4	20.4	21.8
Meiningen	22.8	22.4	20.8	21.3	20.8	22.1	24.0	21.3	21.6	21.0	20.8	20.7	20.8	21.8
Neuhaus	21.0	19.8	18.8	17.9	17.7	17.8	19.5	18.9	18.8	18.1	17.6	17.4	17.1	17.7
Dresden-Klotz	23.5	21.3	20.4	21.2	18.7	18.0	20.8	22.4	21.3	20.2	20.2	19.5	18.2	19.1
Goerlitz	22.2	19.0	18.1	17.1	18.1	17.1	20.0	20.9	19.7	18.1	17.7	17.6	17.2	18.1
Leipzig-Schkeu.	26.7	25.9	24.0	26.2	19.6	23.9	28.7	24.4	24.0	22.9	23.5	21.3	21.5	24.2
Oschatz	25.2	23.3	22.7	23.8	20.7	21.6	24.9	23.9	23.0	22.3	22.6	21.5	21.0	22.6
Plauen	22.1	21.9	21.4	21.5	19.2	21.1	22.9	20.3	20.7	20.6	20.5	19.7	19.8	21.0
Chemnitz	20.6	18.9	18.6	19.1	16.8	19.5	22.6	19.0	18.6	18.0	18.1	17.4	17.7	19.4
Nossen	25.4	23.1	22.9	20.3	----	----	----	23.2	22.3	21.5	20.5	----	----	----
Dresden-Hoster.	25.7	22.7	23.3	23.5	20.6	21.1	25.3	23.8	22.5	22.1	22.1	21.2	20.4	22.1