

Agrarmeteorologischer Wochenbericht

für Brandenburg, Sachsen-Anhalt, Thüringen und Sachsen

herausgegeben vom Deutschen Wetterdienst, Abt. Agrarmeteorologie, Außenstelle Leipzig



Bezugspreis: jährlich 125,00 Euro incl. MwSt.
bei Postbezug zzgl. Bearbeitungsgebühr
Informationen zum Bezug
über Internet unter
www.agrowetter.de/produkte

Kärnerstraße 68
04288 Leipzig
Telefon: 069 8062 9896
Telefax: 069 8062 9889
E-Mail: lw.leipzig@dwd.de

Alle Rechte vorbehalten. Nachdruck, auch auszugsweise, verboten. Kein Teil des Werkes darf ohne schriftliche Einwilligung des Deutschen Wetterdienstes in irgendeiner Form (Fotokopie, Mikrofilm oder ein anderes Verfahren), auch nicht für Zwecke der Unterrichtsgestaltung, reproduziert oder unter Verwendung elektronischer Systeme verarbeitet, vervielfältigt oder verbreitet werden. Die Einspeisung in elektronische Systeme und die kommerzielle Nutzung der hier veröffentlichten Daten wird ausdrücklich untersagt.

Jahrgang: 2023

Woche: 19.6.23 bis 25.6.23

Nummer: 25

Die Witterung und ihre Auswirkungen auf die Landwirtschaft

Wetterlage:

Die Berichtswoche war geprägt vom Wechsel aus Zwischenhochabschnitten und Tiefdruckeinfluss bei sommerlich warmen bis heißen Temperaturbedingungen. So zog am Montag der Hochdruckeinfluss ostwärts ab und Tiefdruckeinfluss griff über und machte sich mit ersten einzelnen schauerartigen Niederschlägen bemerkbar. Die Höchstwerte erreichten 27 bis 32 °C. Am Dienstag waren die Werte nach den Schauern nur minimal geringer und auch am Mittwoch und Donnerstag änderte sich am Temperaturniveau nicht allzu viel. Bei der herrschenden schwülwarmen bis heißen Luft kam es immer mal wieder zu Schauern und Gewittern, aber meist nur örtlich. Das änderte sich erst am Donnerstagnachmittag und dann bis über den Freitag hin. Ein Gewittertief überzog das Berichtsgebiet mit teils kräftigen Schauern und Gewittern, die mit Starkregen, Sturmböen und örtlichem Hagelschlag einhergingen. Dabei kam es von Donnerstagabend bis Freitagabend stellenweise zu Niederschlagssummen zwischen 20 und über 70 mm. Es knickten Bäume um. Erosion trat auf und Keller überfluteten durch dieses Unwetter. Der Schwerpunkt lag dabei in Sachsen-Anhalt und Brandenburg, während Sachsen und Thüringen glimpflicher davorkamen, aber auch nicht so große Niederschlagsmengen erhielten. Am Freitag zog das Tief ostwärts ab und in der kühleren Luft bildeten sich noch ein paar leichte Schauer. Das Temperaturniveau lag mit Höchstwerten zwischen 17 und 23 °C deutlich unter den Vortageswerten. Nur in Ostsachsen war nochmals ein Sommertag registriert worden. Das Wochenende war heiter, teils wolbig und weitgehend niederschlagsfrei. Am Sonnabend wurden höchstens 22 bis 27, am Sonntag 25 bis 30 °C registriert.

Insgesamt war die 25. Kalenderwoche 2023 deutlich zu warm. Die Abweichung der Wochenmitteltemperatur vom Normalwert spannte sich zwischen 3,2 K in der Uckermark und bis über 4,5 K in Thüringen auf. Während die Sonne nördlich der Linie Harz – Dresden lediglich 80 bis 100 Prozent der jahreszeitlich üblichen Dauer schien, waren es südlich der genannten Linie bis über 130 Prozent. Insbesondere das Niederschlagsgeschehen am Donnerstag sorgte für Niederschlagswochensummen, die zwischen 15 und über 80 mm erreichten und so im Bereich zwischen dem Normalwert dieser Zeit im Jahr und dem Sechsfachen des Normalwertes zu finden waren. Dabei bekamen Sachsen-Anhalt und Brandenburg im Allgemeinen die höheren Summen ab, während es nach Süden hin geringere Niederschlagssummen waren.

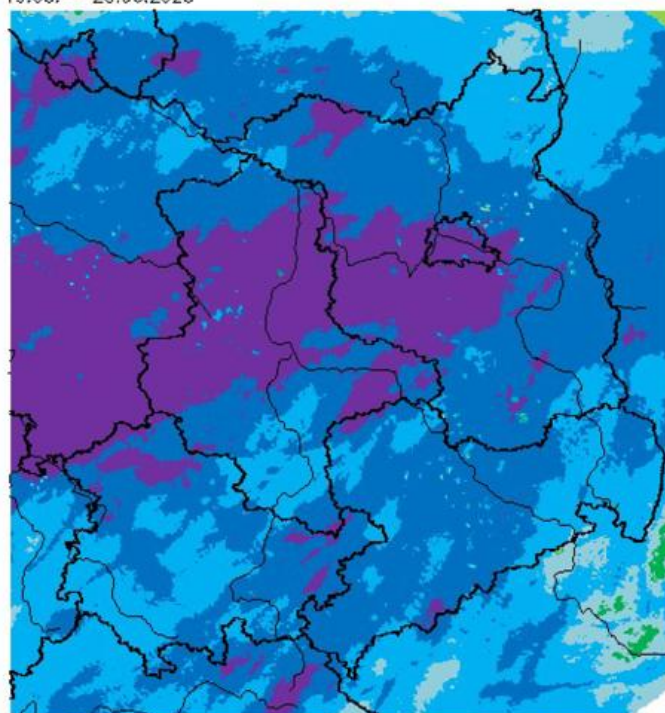
Boden:

Die Wochensumme der potenziellen Evapotranspiration bewegt sich zwischen 20 und 40 mm und war damit mindestens im Bereich der Wochenniederschlagssumme. Vielerorts – insbesondere in Sachsen-Anhalt und Brandenburg - kam es zu einer positiven klimatischen Wasserbilanz und entsprechender Entlastung der Trockenheitssituation, während nach Süden hin zumindest der weitere Austrocknungsprozess gestoppt oder mindestens gemildert werden konnte. Es gab im Zuge der Kaltfrontentwicklung am Donnerstag gebietsweise Erosionserscheinungen, die auch zu Off-site-Schäden führten. Die Bodentemperatur war ein Spiegel der Lufttemperatur mit etwas höheren Tagesmittelwerten in den oberen 10 cm des Bodens, während unterhalb von 20 cm etwas geringere Werte als in der Luft gemessen wurden.

Pflanze:

Die Wintergerste ging zunehmend in die Gelbreife über. Auch der Winterraps reifte weiter, aber die Vollreife ist noch nicht erreicht. Winterroggen und Winterweizen wechselten von der Milch- in die Teigreife und beim Sommergetreide füllten sich die Körner. Die Trockenheit der Vorwochen hat aber gebietsweise ertragsrelevante Spuren hinterlassen. Süßkirschen sind nun zunehmend, auch

Wochensumme Niederschlag
19.06. – 25.06.2023



0,5 2,0 5,0 10,0 25,0 50,0 mm

Deutscher Wetterdienst (erstellt 25.6.2023 8:28 UTC)
Geobasisdaten © Bundesamt für Kartographie und Geodäsie (www.bkg.bund.de)



in den späten Sorten pflückreif und ebenso rückte die Genussreife von Stachel- und Roten Johannisbeeren sowie frühen Sauerkirschen heran. Mais und Zuckerrüben profitierten von den Niederschlägen, sind aber in ihrer Entwicklung noch immer hinter den normalen Entwicklungszuständen zu dieser Zeit des Jahres zurück.

Arbeitsprozess:

Soweit notwendig und erlaubt konnten unter Beachtung der meteorologischen Bedingungen notwendige Pflanzenschutzmaßnahmen beispielsweise in Kartoffeln durchgeführt werden. Späte Heuwerbung war auch noch möglich. Am Freitag gab es in einigen Regionen auch Aufräumarbeiten nach den unwetterbedingten Schäden (Beseitigung umgestürzter Bäume und erodierten Bodenmaterials).

Ausblick:

Nachdem in der Nacht zum Dienstag eine Kaltfront mit Schauern und Gewittern ostwärts durchgezogen sein wird, beruhigt sich das Wetter unter Hochdruckeinfluss und es stellen sich bei etwas geringeren, aber noch immer sommerlichen Temperaturwerten am Dienstag und Mittwoch niederschlagsfreie Verhältnisse ein. Nach freundlichem Beginn machen sich am Donnerstag wieder Tiefausläufer bemerkbar, die spätestens in der Nacht zum Freitag wieder Schauer, teils auch Gewitter auslösen. Am Freitag ist es dann meist stark bewölkt und wiederholt fällt schauerartiger Regen. Ab dem Wochenende und zum Start in die neue Woche wird es leicht unbeständig weitergehen und bei wechselnder Bewölkung kann mit gelegentlichen Schauern neben freundlichen Abschnitten gerechnet werden. Die Höchstwerte liegen verbreitet zwischen 21 und 26 Grad C. Nachts kühlt es auf 14 bis 9 Grad C ab. Der Wind weht schwach bis mäßig, zeitweise böig aus Richtungen um West.

Vorläufige Witterungsdaten der Berichtswoche 19.6.23 bis 25.6.23

Station	Hoehe in m	TMIT MITT	Diff Abwe	TMAX MITT	TMIN MITT	TERD MITT	SONN SUMM	in % v.No	NIED SUMM	in % v.No	VERD SUMM	MIWI MITT
Brandenburg												
Wiesenburg	187	21.0	4.0	26.1	16.4	15.4	42.3	82.3	83.9	549.3	29.5	3.1
Neuruppin	50	20.5	3.7	26.0	14.5	12.3	51.9	99.1	27.5	214.1	27.9	1.7
Angermuende	56	20.4	3.2	25.8	14.9	13.5	44.6	83.4	20.3	145.0	26.3	2.3
Potsdam	81	21.3	3.5	26.6	16.8	15.0	46.0	83.2	79.7	517.7	29.8	3.3
Berlin-Schfeld	47	21.4	3.4	26.3	16.3	13.9	43.6	81.0	57.9	391.8	28.7	3.0
Lindenbergl	98	21.5	3.7	26.4	16.8	15.1	42.3	77.8	52.4	347.6	30.8	2.8
Cottbus	69	(22.0)	(3.7)	(28.5)	(15.1)	13.6	43.3	81.2	(35.3)	248.8)	33.5	2.1
Sachsen-Anhalt												
Seehausen	21	21.7	4.4	27.6	15.5	14.3	48.5	91.0	26.5	192.3	33.7	2.8
Gardelegen	47	21.4	4.1	27.6	14.7	13.5	45.3	89.4	59.9	445.4	33.5	2.0
Magdeburg	79	21.8	4.2	27.4	16.7	14.9	51.4	95.6	82.3	637.0	32.4	2.0
Harzgerode	404	19.3	4.1	25.1	13.3	12.1	48.9	99.8	51.0	376.6	26.5	2.7
Jessnitz	74	21.9	4.0	28.2	16.3	14.8	51.1	97.4	46.0	344.8	34.2	2.8
Wittenbergl	105	21.7	3.8	27.6	16.5	15.9	42.3	81.6	65.5	464.4	33.2	2.3
Bernburg	84	21.7	4.0	27.9	16.2	15.4	51.4	95.8	78.2	604.6	32.2	2.5
Kreipitzsch	246	21.4	4.2	26.7	16.3	15.2	58.0	110.9	21.9	144.1	29.7	2.7
Thüringen												
Artern	164	21.8	4.5	28.0	16.2	13.9	48.9	95.8	21.5	169.8	34.6	2.5
Leinefelde	356	20.3	4.5	25.7	15.3	14.1	59.1	122.6	56.4	347.0	26.5	2.5
Erfurt-Binders.	312	21.2	4.6	26.7	15.4	13.9	58.7	115.3	26.5	175.5	29.3	3.2
Gera-Leumnitz	311	21.1	4.3	26.8	14.9	12.9	60.4	121.0	40.9	243.6	31.0	2.9
Meiningen	450	20.6	4.5	26.2	14.6	13.7	54.3	111.7	15.5	101.0	29.5	2.4
Neuhaus	845	18.2	4.7	23.2	13.6	10.8	44.7	98.3	47.8	211.6	22.5	3.0
Sachsen												
Dresden-Klotzs.	227	21.7	4.0	27.3	15.9	14.0	51.5	98.9	40.1	244.4	32.4	3.3
Goerlitz	238	21.5	4.2	27.1	14.8	12.7	55.9	105.2	17.6	99.1	26.9	2.5
Leipzig-Schkeu.	131	21.9	4.2	28.3	16.3	14.5	60.1	112.8	25.7	177.7	36.4	3.2
Oschatz	150	21.6	4.0	28.2	14.8	13.8	55.2	104.9	26.3	185.3	36.9	2.6
Plauen	386	20.6	4.1	27.6	13.0	12.1	61.7	130.4	33.8	195.0	35.7	2.3
Chemnitz	418	20.8	4.4	26.2	15.4	13.5	62.4	124.3	28.7	152.7	29.1	3.4
Nossen	308	(21.6)	(4.4)	(27.1)	(15.9)	13.4	(58.1)	(114.2)	(35.3)	208.9)	31.1	2.9
Dresden-Hoster.	114	22.1	4.0	28.5	14.9	12.4	51.8	102.0	36.9	211.2	37.2	3.0

TMIT = Wochenmittel der Lufttemperatur in 200 cm, °C
 DIFF = Abweichung vom vieljährigen Mittelwert, K
 TMAX = mittleres Maximum der Lufttemperatur in 200 cm, °C
 TMIN = mittleres Minimum der Lufttemperatur in 200 cm, °C
 TERD = mittleres Minimum der Lufttemperatur in Bodennähe (5 cm), °C
 SONN = Wochensumme der Sonnenscheindauer, h
 in % = Wochensumme in % vom vieljährigen Mittelwert
 NIED = Wochensumme der Niederschlagshöhe, mm (Bezugszeitraum 0-24)
 VERD = Wochensumme der potentiellen Verdunstung über Gras, in mm
 MIWI = Wochenmittel der Windgeschwindigkeit, m/s

Vorläufige Witterungsdaten der Berichtswoche 19.6.23 bis 25.6.23

	Tagesmittel d. Lufttemp. in °C							Maximum der Lufttemperatur in °C						
	19.	20.	21.	22.	23.	24.	25.	19.	20.	21.	22.	23.	24.	25.
Wiesenburg	22.9	21.6	22.9	22.7	16.5	18.8	21.7	30.4	26.9	27.2	29.1	17.5	24.5	27.1
Neuruppin	20.5	21.1	22.8	22.0	16.8	18.9	21.4	28.2	25.8	28.3	29.3	18.4	25.7	26.6
Angermuende	20.1	21.0	22.4	21.7	17.1	19.3	21.3	25.6	26.9	28.9	28.5	18.5	25.1	27.1
Potsdam	22.1	21.7	23.5	23.2	17.0	19.4	22.2	29.5	26.5	28.9	30.0	18.1	25.5	28.0
Berlin-Schfeld	21.9	21.7	24.0	23.3	17.4	19.9	21.9	28.5	25.8	29.2	28.9	18.4	25.6	27.4
Lindenberg	21.9	23.2	24.2	23.7	17.3	19.4	21.1	27.5	28.2	29.2	29.4	19.4	25.0	26.3
Cottbus	21.9	(24.6)	24.7	24.7	18.4	19.4	20.4	30.2	(31.2)	(30.6)	31.6	23.7	25.1	27.1
Seehausen	23.2	22.1	23.8	22.0	17.8	20.1	22.9	30.6	27.7	29.3	28.6	21.3	26.7	28.9
Gardelegen	23.7	22.1	23.5	21.8	17.0	19.3	22.2	31.0	27.6	29.5	29.4	20.1	26.8	28.7
Magdeburg	23.5	22.4	23.5	23.2	17.5	19.8	23.0	31.2	27.8	28.3	30.1	19.1	26.4	29.0
Harzgerode	20.7	20.7	21.4	20.2	15.3	17.1	19.6	28.4	26.5	25.5	28.0	18.0	23.0	26.5
Jessnitz	23.4	22.6	23.8	24.1	18.1	19.3	21.9	30.9	29.7	28.9	31.0	21.9	26.0	28.8
Wittenberg	23.3	22.3	24.2	23.8	17.5	19.3	21.7	30.9	27.8	29.3	30.6	21.0	25.8	27.6
Bernburg	23.7	22.3	23.6	23.0	17.4	19.2	22.4	31.5	27.7	29.1	30.6	20.4	26.6	29.3
Kreipitzsch	23.1	23.0	23.0	23.9	16.7	18.7	21.5	29.5	28.3	27.1	30.5	19.8	24.7	27.2
Artern	23.4	23.1	23.8	23.4	17.3	19.6	22.0	31.2	29.5	28.7	31.6	20.0	26.4	28.8
Leinefelde	22.3	21.7	21.1	20.5	15.8	18.7	21.7	28.6	27.3	26.4	27.8	18.1	24.5	27.3
Erfurt-Binders.	23.4	23.3	22.3	22.8	16.1	18.9	21.4	28.6	29.4	27.0	29.9	19.1	25.2	27.4
Gera-Leumnitz	22.6	22.7	22.8	23.9	16.3	18.4	20.8	29.8	27.8	28.1	31.6	19.3	24.3	26.9
Meiningen	22.6	22.3	21.1	23.2	15.1	18.3	21.6	27.6	27.9	26.2	29.9	19.4	24.6	27.9
Neuhaus	20.0	20.7	18.2	21.7	12.6	15.7	18.5	24.2	25.7	22.8	27.7	16.9	21.1	24.1
Dresden-Klotzs.	22.0	23.4	24.8	24.9	18.0	18.3	20.6	28.7	29.1	29.5	31.3	22.8	23.6	25.9
Goerlitz	20.8	23.7	25.1	24.1	19.3	18.1	19.7	26.9	29.3	29.7	29.5	25.4	23.0	25.9
Leipzig-Schkeu.	22.7	23.0	24.0	24.4	17.6	19.2	22.4	30.8	29.8	29.4	32.0	21.8	25.6	28.6
Oschatz	21.6	23.5	23.9	24.5	18.0	19.0	21.0	29.8	29.9	30.0	32.2	22.5	25.5	27.3
Plauen	21.1	23.2	22.2	23.9	15.7	18.0	20.0	29.0	31.3	29.5	33.4	18.8	23.9	27.0
Chemnitz	22.9	23.0	22.3	23.8	16.2	17.3	20.1	28.3	28.4	28.0	30.4	20.4	22.2	25.4
Nossen	(22.0)	(23.4)	(24.8)	(24.8)	(17.4)	18.1	20.9	(28.3)	(29.3)	(29.1)	(30.7)	(22.4)	23.4	26.3
Dresden-Hoster.	21.9	23.7	25.3	25.4	19.1	18.9	20.4	28.9	30.0	31.2	32.8	24.2	24.9	27.3

	Minimum der Lufttemperatur in °C							Sonnenscheindauer in h						
	19.	20.	21.	22.	23.	24.	25.	19.	20.	21.	22.	23.	24.	25.
Wiesenburg	16.8	17.6	19.6	17.3	13.8	13.8	15.9	4.1	5.4	8.5	5.7	0.0	12.0	6.6
Neuruppin	13.3	16.1	15.6	14.0	14.0	12.7	15.6	5.2	6.2	10.0	9.9	0.4	13.2	7.0
Angermuende	14.4	14.3	16.2	14.2	15.5	14.2	15.2	2.1	5.1	6.9	11.5	0.0	13.0	6.0
Potsdam	16.4	18.4	19.4	17.6	15.3	13.8	16.7	3.9	5.4	9.1	8.3	0.0	13.2	6.1
Berlin-Schfeld	15.1	17.4	18.9	17.1	15.7	14.8	15.0	3.0	4.7	9.8	7.9	0.0	13.1	5.1
Lindenberg	16.2	19.5	19.2	16.6	15.2	15.7	15.3	3.7	4.9	10.3	8.9	0.0	10.8	3.7
Cottbus	12.9	16.7	(17.9)	16.2	14.8	14.2	12.8	4.2	4.0	10.6	10.2	0.4	10.0	3.9
Seehausen	17.3	17.0	15.8	13.3	15.3	12.8	16.9	6.9	7.8	9.8	6.2	0.9	12.4	4.5
Gardelegen	17.1	16.4	15.4	12.8	14.5	12.5	14.4	7.5	5.1	10.0	5.8	0.7	11.2	5.0
Magdeburg	18.7	18.4	18.3	17.9	14.8	13.1	15.6	5.0	6.2	12.3	5.3	0.6	12.4	9.6
Harzgerode	13.9	15.6	16.9	14.8	12.0	8.7	11.1	4.9	5.5	9.2	4.4	0.6	13.2	11.1
Jessnitz	17.1	18.1	18.7	17.8	14.7	13.7	14.3	4.6	7.2	11.5	5.9	0.2	11.8	9.9
Wittenberg	17.5	18.4	19.8	16.8	14.3	14.5	13.9	4.1	5.9	10.1	4.8	0.0	10.6	6.8
Bernburg	17.8	17.7	18.2	17.5	14.4	12.9	14.7	5.0	6.2	12.3	5.3	0.6	12.4	9.6
Kreipitzsch	18.0	17.7	18.7	18.0	13.9	13.4	14.2	4.4	9.6	10.9	7.5	0.3	10.3	15.0
Artern	17.6	17.6	19.0	18.0	14.6	12.9	13.6	4.9	5.5	9.2	4.4	0.6	13.2	11.1
Leinefelde	18.0	16.8	17.4	15.3	13.4	11.9	14.4	5.8	8.0	9.0	6.2	1.3	13.6	15.2
Erfurt-Binders.	19.0	17.4	17.1	16.5	13.2	11.0	13.7	4.4	8.4	10.5	7.5	0.0	14.0	13.9
Gera-Leumnitz	15.4	17.8	17.4	15.2	13.5	12.3	12.4	4.9	8.6	10.4	7.5	0.9	13.1	15.0
Meiningen	18.6	16.7	16.3	14.7	12.2	10.4	13.6	5.4	9.2	6.8	7.1	0.0	11.5	14.3
Neuhaus	16.8	15.3	14.8	15.5	10.7	9.7	12.3	5.5	9.2	6.2	6.9	0.0	10.2	6.7
Dresden-Klotzs.	14.8	17.0	20.2	17.2	13.7	14.9	13.4	3.9	5.5	10.6	10.3	1.5	9.0	10.7
Goerlitz	13.3	16.9	19.5	16.2	13.7	12.4	11.5	3.9	5.9	11.3	13.3	2.8	10.4	8.3
Leipzig-Schkeu.	16.9	18.0	19.2	17.3	14.1	13.7	15.1	5.2	8.6	12.9	7.1	0.4	12.9	13.0
Oschatz	13.0	17.1	16.9	15.8	14.6	13.6	12.6	4.8	7.8	11.2	10.1	0.8	9.9	10.6
Plauen	12.2	15.2	16.5	13.9	11.6	11.3	10.5	3.9	9.3	8.2	11.0	0.2	15.0	14.1
Chemnitz	17.9	17.5	17.4	16.3	12.8	12.4	13.4	6.2	7.6	10.1	10.6	2.1	11.8	14.0
Nossen	(14.6)	(16.7)	(20.2)	(17.4)	(13.8)	14.1	14.7	4.3	6.7	10.9	10.2	1.2	10.9	13.9
Dresden-Hoster.	13.2	16.2	18.0	15.7	14.6	13.9	13.0	4.2	5.9	10.8	10.3	1.6	10.2	8.8

Vorläufige Witterungsdaten der Berichtswoche 19.6.23 bis 25.6.23

	Niederschlagshoehe					in mm		Haude Verdunstung					in mm	
	19.	20.	21.	22.	23.	24.	25.	19.	20.	21.	22.	23.	24.	25.
Wiesenburg	0.0	9.5	0.2	31.8	42.4	.	0.0	7.0	3.1	4.4	6.0	0.2	4.2	4.6
Neuruppin	0.1	3.4	0.8	15.4	7.8	.	.	6.2	0.7	5.6	6.0	0.5	5.0	3.9
Angermuende	0.0	0.3	0.7	9.0	10.3	.	0.0	3.8	1.5	4.5	6.2	0.6	4.8	4.9
Potsdam	0.0	7.9	3.6	20.9	47.3	.	.	5.9	1.9	5.7	6.8	0.2	4.7	4.6
Berlin-Schfeld	0.0	2.9	3.9	18.2	32.9	.	0.0	5.4	1.7	5.8	6.4	0.5	4.7	4.2
Lindenberg	0.1	0.3	.	41.0	10.8	0.2	0.0	5.4	2.8	6.2	6.8	0.4	4.5	4.7
Cottbus	.	(0.2)	0.0	17.6	17.0	.	0.0	5.6	4.2	6.5	7.0	0.8	4.5	4.9
Seehausen	0.1	0.9	0.1	19.1	6.3	.	.	6.6	4.6	6.0	5.3	0.7	4.9	5.6
Gardelegen	0.0	2.0	0.3	24.7	32.9	.	0.0	7.0	4.1	5.5	5.7	0.3	5.1	5.8
Magdeburg	0.1	11.6	12.1	32.4	26.1	.	.	7.0	3.3	4.9	5.6	0.6	4.7	6.3
Harzgerode	0.0	15.9	0.1	16.0	19.0	.	.	5.7	2.9	3.4	5.2	0.2	3.5	5.6
Jessnitz	.	10.5	0.8	21.3	13.4	0.0	.	7.0	4.3	4.9	6.9	0.3	4.8	6.0
Wittenberg	0.0	5.1	0.0	51.0	9.4	0.0	0.0	7.0	3.2	6.5	6.3	0.3	5.0	4.9
Bernburg	.	20.4	0.3	51.6	5.9	.	.	7.0	3.6	5.0	6.3	0.1	4.7	5.5
Kreipitzsch	0.1	10.5	0.4	2.3	8.5	0.1	.	6.1	3.9	4.1	5.8	0.1	4.2	5.5
Artern	0.0	6.9	1.1	0.7	12.7	0.1	.	6.6	4.7	5.8	6.4	0.2	4.6	6.3
Leinefelde	.	15.3	10.8	7.1	23.2	.	.	5.4	3.2	3.7	4.4	0.2	4.4	5.2
Erfurt-Binders	0.0	10.4	0.0	4.9	11.2	0.0	0.0	5.3	5.3	3.9	5.1	0.1	3.9	5.7
Gera-Leumnitz	0.0	6.7	0.6	20.1	13.5	.	.	7.0	3.3	4.2	6.6	0.1	4.3	5.5
Meiningen	.	11.4	.	1.5	2.5	0.1	0.0	4.4	4.2	3.7	6.7	0.3	4.0	6.2
Neuhaus	0.0	9.9	6.3	5.0	26.6	0.0	.	3.7	4.4	0.5	5.7	0.1	3.7	4.4
Dresden-Klotzs	0.0	0.0	0.3	24.0	15.8	0.0	0.0	5.8	4.9	5.7	6.2	1.4	3.6	4.8
Goerlitz	0.0	0.0	2.9	0.1	10.7	3.9	.	4.1	3.0	5.6	5.1	1.8	3.2	4.1
Leipzig-Schkeu	1.2	2.1	4.4	5.8	12.2	.	.	7.0	5.0	6.2	7.0	0.2	4.8	6.2
Oschatz	0.1	0.0	1.8	14.3	10.1	0.0	0.0	6.8	6.0	6.3	7.0	0.4	4.8	5.6
Plauen	0.0	2.0	1.1	23.9	6.8	.	.	6.0	6.9	5.4	7.0	0.4	4.6	5.4
Chemnitz	.	0.0	0.7	15.5	12.5	0.0	.	6.1	5.1	3.8	6.4	0.2	3.1	4.4
Nossen	(0.1)	(0.2)	(1.0)	(19.4)	(14.6)	.	.	5.8	4.9	5.7	6.2	0.7	3.5	4.3
Dresden-Hoster	.	.	0.1	26.4	10.4	0.0	.	6.2	5.9	6.4	7.0	2.1	4.2	5.4

	Bodentemperatur Tagesm. 5 cm					in °C		Bodentemperatur Tagesm. 20cm					in °C	
	19.	20.	21.	22.	23.	24.	25.	19.	20.	21.	22.	23.	24.	25.
Wiesenburg	25.4	24.0	24.8	25.4	18.8	22.5	24.2	23.3	23.3	23.4	23.9	20.8	20.8	22.6
Neuruppin	23.0	23.2	25.8	27.0	19.1	22.2	23.6	21.6	22.2	23.2	24.5	21.4	20.8	22.2
Angermuende	19.7	21.6	23.5	24.9	19.7	21.0	23.2	19.9	20.7	22.1	23.3	21.4	20.8	22.0
Potsdam	25.4	24.7	26.3	27.6	20.0	24.2	26.7	24.1	24.1	24.9	25.9	22.2	22.5	24.9
Berlin-Schfeld	21.3	22.2	23.9	24.8	18.9	21.2	22.4	20.2	20.9	22.2	22.7	20.3	20.1	21.1
Lindenberg	23.3	24.9	28.9	29.3	20.1	22.2	22.5	22.5	23.1	25.6	26.6	22.6	21.8	22.0
Cottbus	21.3	----	29.0	29.6	21.8	22.5	22.1	21.9	----	26.4	27.5	24.0	22.5	22.1
Seehausen	25.1	25.2	26.6	25.0	19.0	21.3	23.8	23.7	24.2	25.3	24.8	21.1	20.8	22.7
Gardelegen	26.2	25.4	28.0	26.1	19.0	22.5	23.9	24.8	24.7	26.1	25.8	20.9	21.3	23.1
Magdeburg	27.2	24.6	25.3	24.0	18.6	22.5	24.6	24.4	23.9	23.7	23.4	20.5	20.5	22.5
Harzgerode	25.1	22.9	23.2	23.0	17.3	20.1	21.7	22.3	22.1	22.0	21.7	19.4	18.8	20.3
Jessnitz	----	----	----	----	----	----	----	----	----	----	----	----	----	----
Wittenberg	25.6	24.5	26.8	26.9	19.8	23.0	23.7	24.2	24.0	24.9	25.5	21.6	21.7	22.7
Bernburg	27.4	25.3	26.4	26.2	20.0	23.1	25.2	24.1	24.1	24.3	24.6	22.3	21.5	23.1
Kreipitzsch	26.4	26.9	26.6	27.8	19.5	22.6	26.4	23.9	24.4	24.8	25.3	22.6	21.1	23.5
Artern	24.7	24.9	26.3	26.4	20.6	21.8	24.3	22.6	23.4	24.4	24.9	23.1	21.4	22.7
Leinefelde	24.6	23.5	23.4	22.1	17.8	20.3	23.2	23.1	22.9	22.6	22.0	19.5	19.4	21.4
Erfurt-Binders.	24.8	24.6	23.5	24.3	17.4	20.3	23.0	22.6	22.9	22.7	22.9	20.6	19.1	21.2
Gera-Leumnitz	25.4	24.4	26.1	27.5	18.5	20.7	24.3	22.7	22.9	23.5	24.6	21.3	19.7	21.6
Meiningen	24.8	23.5	23.5	25.7	17.7	21.6	25.1	22.9	22.8	22.5	23.6	21.4	20.2	22.6
Neuhaus	21.4	22.4	20.9	22.3	15.8	18.3	20.2	19.0	20.2	20.1	20.3	18.4	17.1	18.6
Dresden-Klotzs.	22.2	23.9	26.4	26.5	20.2	20.1	22.9	20.3	21.7	23.5	24.1	21.7	19.9	21.0
Goerlitz	20.6	22.7	25.4	26.3	21.8	20.8	21.2	19.2	20.4	22.2	23.4	22.3	20.3	20.3
Leipzig-Schkeu.	27.1	26.1	27.1	27.8	19.7	21.8	25.5	24.9	24.2	25.1	25.6	22.3	20.9	23.0
Oschatz	25.5	27.4	28.4	29.3	21.0	21.3	22.8	24.0	25.3	26.5	27.1	23.4	21.1	22.0
Plauen	22.7	25.1	25.8	27.2	19.0	21.4	23.6	21.5	22.6	23.8	24.4	21.7	20.4	21.8
Chemnitz	23.3	24.4	24.6	25.4	18.8	19.4	21.2	20.7	21.5	22.2	22.3	20.8	18.7	19.6
Nossen	----	----	----	----	----	22.3	24.4	----	----	----	----	----	21.0	22.5
Dresden-Hoster.	24.7	25.7	29.9	30.8	21.8	21.7	23.7	23.0	23.5	25.7	26.9	24.0	21.7	22.3