

Agrarmeteorologischer Wochenbericht

für Brandenburg, Sachsen-Anhalt, Thüringen und Sachsen

herausgegeben vom Deutschen Wetterdienst, Abt. Agrarmeteorologie, Außenstelle Leipzig



Bezugspreis: jährlich 125,00 Euro incl. MwSt.
bei Postbezug zzgl. Bearbeitungsgebühr
Informationen zum Bezug
über Internet unter
www.agrowetter.de/produkte

Kärnerstraße 68
04288 Leipzig
Telefon: 069 8062 9896
Telefax: 069 8062 9889
E-Mail: lw.leipzig@dwd.de

Alle Rechte vorbehalten. Nachdruck, auch auszugsweise, verboten. Kein Teil des Werkes darf ohne schriftliche Einwilligung des Deutschen Wetterdienstes in irgendeiner Form (Fotokopie, Mikrofilm oder ein anderes Verfahren), auch nicht für Zwecke der Unterrichtsgestaltung, reproduziert oder unter Verwendung elektronischer Systeme verarbeitet, vervielfältigt oder verbreitet werden. Die Einspeisung in elektronische Systeme und die kommerzielle Nutzung der hier veröffentlichten Daten wird ausdrücklich untersagt.

Jahrgang: 2023

Woche: 24.7.23 bis 30.7.23

Nummer: 30

Die Witterung und ihre Auswirkungen auf die Landwirtschaft

Wetterlage: Ein Höhentief, das in der Berichtswoche von der Nordsee nach Skandinavien zog, sorgte in der Berichtswoche für wechselhaftes Wetter. Nur von Freitag bis Sonnabend wölbte sich kurzzeitig ein Zwischenhoch auf und beruhigte die Bedingungen zwischenzeitlich, bevor das nächste über der Nordsee bereitliegende Höhentief die Regie übernahm. In Bodennähe zogen dabei immer wieder Störungen durch oder es bildeten sich in den labil geschichteten und maritim beeinflussten Luftmassen Schauer und teils Gewitter. Nahezu täglich und nahezu überall fielen die Niederschläge. Nur am Dienstag waren die Regionen nördlich der Linie Harz-Cottbus und am Freitag ein Streifen zwischen dem mittleren Sachsen-Anhalt über das nördliche Sachsen und das südliche Brandenburg niederschlagsfrei. Die schauerartige Charakteristik des Niederschlages brachte eine breite Streuung der Niederschlagssummen von Tageswerten im kaum messbaren Bereich bis punktuell über 50 mm, so dass teils beachtliche Wochensummen zusammenkamen.

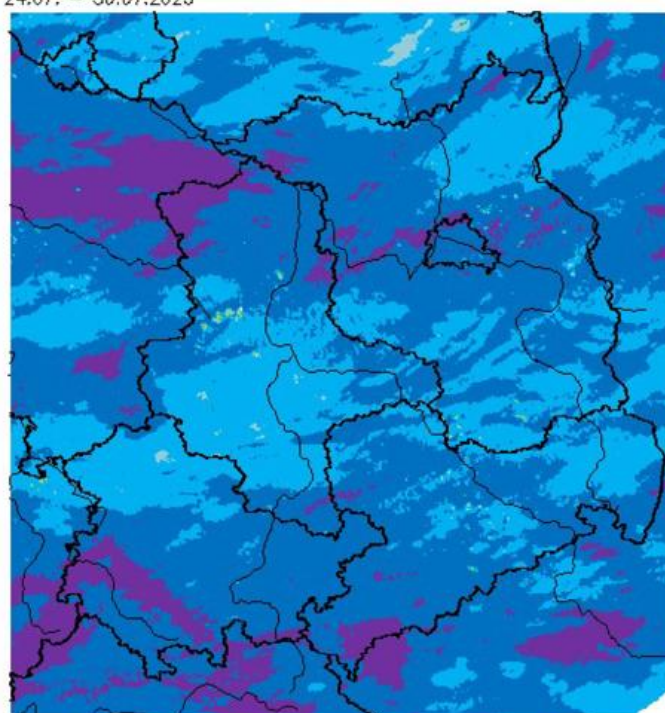
Insgesamt war die 30. Kalenderwoche verglichen mit dem Klimamittel 1991-2020 zu kühl. Im Tiefland bewegten sich die Abweichungen zwischen -0,2 und -1,6 K. In Südthüringen und im Bergland waren es sogar Werte um -2 K. Auch die Sonnenscheindauer war unterdurchschnittlich. Während in Südthüringen nur 30 bis 40 Prozent der normalen Sonnenscheindauer registriert werden konnten, sind es in den anderen Regionen 55 bis 85 Prozent gewesen mit Werten zwischen 60 und 70 Prozent auf dem Großteil der Flächen. Wie schon oben beschrieben sind die Niederschläge schauerartig gewesen und insofern räumlich vielfältig verteilt. Nur in Teilen des Mitteldeutschen Trockengebietes waren unterdurchschnittliche Niederschlagssummen gemessen worden, wie in Bernburg etwa 60 Prozent der normalen Wochensumme, während in den übrigen Landstrichen durchgängig übernormale Summen aufgezeichnet werden konnten, die vereinzelt mehr als das Viereinhalbfache des Normalwertes zeigten.

Boden: Die potenzielle Evapotranspiration summierte sich im Tiefland zu 10 bis 25 mm, im Bergland waren es nur Werte um 5 mm. Damit ist die Klimatische Wasserbilanz in weiten Teilen positiv gewesen. Nur in einem Streifen vom Süden Sachsen-Anhalts über Nordsachsen und das südliche Brandenburg bis an die Neiße sind auch leicht negative KWB-Werte zu verzeichnen gewesen. Damit wurden vielerorts die oberen Bodenschichten befeuchtet, aber für ein tief eindringendes Befeuchten reichten auch diese Niederschlagssummen nicht aus. Bei intensiveren Schauern waren örtlich Erosionsereignisse bekannt geworden. Die Bodentemperatur bewegte sich im Mittel in allen Schichten zwischen 16 und 21 °C und damit etwas über der Lufttemperatur.

Pflanze: Mais, Rüben und Kartoffeln sowie Grünland, Obst und Wald konnten aufgrund der Niederschläge etwas entspannen. Für die noch nicht geernteten Getreide und den Winterraps brachten die Niederschläge keinen Entwicklungsfortschritt mehr. Hier ist insbesondere bei lagernden Beständen das Risiko pilzlicher Infektionen gestiegen. Das Temperaturniveau ließ die phänologische Entwicklung stagnieren.

Arbeitsprozess: Durch die Niederschlagstätigkeit waren zwar am Anfang der Berichtswoche noch Erntearbeiten zu beobachten. Mancherorts geschah das aber unter Inkaufnahme von Nachtrickungsnotwendigkeiten. In der zweiten Wochenhälfte kamen diese Arbeiten aber verbreitet zum Erliegen. Ganz vereinzelt war auch die Zwischenfruchtaussaat zu beobachten. Bei Zuckerrüben, Kartoffeln und im Kernobst wurden mancherorts Pflanzenschutzmaßnahmen durchgeführt.

Wochensumme Niederschlag
24.07. – 30.07.2023



0,5 2,0 5,0 10,0 25,0 50,0 mm

Deutscher Wetterdienst (erstellt 31.7.2023 8:44 UTC)

Geobasedaten © Bundesamt für Kartographie und Geodäsie (www.bkg.bund.de)



Ausblick: Auch in dieser Woche sorgt Tiefdruckeinfluss für wechselhaftes und teils nasses Wetter. Am Dienstag wird es viele Wolken und anfangs nach Osten abziehenden Regen geben. Nach einer kurzen trockenen Pause ziehen erneut Schauer und Gewitter auf. Auch am Mittwoch zeigen sich viele Wolken. Ab dem Vormittag regnet es zeitweise. Wechselnd bis stark bewölkt wird es am Donnerstag sein. Wind, Schauer und Gewitter stehen auf dem Plan. Sonne und Quellwolken teilen sich am Freitag den Himmel und wieder schauert und gewittert es. Am Sonnabend gibt es viele Wolken und teils starke Schauer und Gewitter. Der Sonntag beginnt heiter, in der zweiten Tageshälfte ist wieder mit Schauern und Gewittern zu rechnen. Zum Montag hin beruhigt sich das Wettergeschehen und bei einem Sonne-Wolken-Mix mit nur einzelnen Schauern. Die Höchsttemperatur liegt zwischen 19 und 24 °C, am Dienstag sogar nur zwischen 19 und 21 °C. Am Donnerstag sind örtlich auch 25 °C möglich. Die Tiefstwerte bewegen sich zwischen 15 und 10 °C. Der Wind weht schwach bis mäßig am Donnerstag hauptsächlich mäßig mit starken bis stürmischen Böen aus West bis Süd. Nur am Samstag kommt der Wind mehr aus West bis Nordwest.

Vorläufige Witterungsdaten der Berichtswoche 24.7.23 bis 30.7.23

Station	Höhe in m	TMIT MITT	Diff Abwe	TMAX MITT	TMIN MITT	TERD MITT	SONN SUMM	in % v.No	NIED SUMM	in % v.No	VERD SUMM	MIWI MITT
Brandenburg												
Wiesenburg	187	17.2	-1.4	22.2	13.3	11.4	34.5	70.1	19.0	116.3	12.2	3.4
Neuruppin	50	17.4	-1.1	22.7	12.9	11.2	42.6	84.8	46.8	397.7	15.7	2.2
Angermünde	56	18.1	-0.7	23.8	13.8	12.6	42.7	83.6	22.6	161.6	17.7	3.7
Potsdam	81	17.8	-1.4	23.2	13.7	12.1	44.3	83.8	44.8	307.5	15.2	4.2
Berlin-Schönf.	47	(18.4	-1.1)	23.7	13.7	11.8	34.5	67.5	30.0	229.5	16.7	4.2
Lindenberg	98	18.0	-1.3	23.4	13.8	12.6	38.0	73.4	35.8	245.3	19.2	3.5
Cottbus	69	18.7	-0.9	25.3	13.8	12.2	31.4	60.3	16.2	107.6	23.7	2.8
Sachsen-Anhalt												
Seehausen	21	17.5	-1.3	22.1	13.1	11.9	36.5	74.9	60.0	445.5	13.6	3.6
Gardelegen	47	17.3	-1.5	22.5	12.0	10.4	31.1	66.1	46.4	354.8	13.5	2.8
Magdeburg	79	18.4	-0.8	23.2	13.8	11.3	38.2	76.8	24.3	179.8	19.4	2.9
Harzgerode	404	16.0	-0.8	20.9	11.5	10.4	31.4	66.8	22.7	177.0	17.1	3.9
Jessnitz	74	18.5	-0.9	23.9	13.5	11.5	32.3	64.6	19.7	144.1	19.6	3.6
Wittenberg	105	18.0	-1.5	23.4	13.4	11.9	32.0	64.0	22.8	167.9	17.9	2.5
Bernburg	84	18.3	-1.1	23.6	13.4	12.2	38.2	75.7	8.8	63.3	15.9	3.8
Kreipitzsch	246	17.3	-1.6	21.8	13.7	12.6	32.2	63.6	31.1	205.9	15.4	3.7
Thüringen												
Artern	164	18.2	-0.9	23.4	13.8	11.4	31.4	65.0	12.5	100.8	19.5	3.6
Leinefelde	356	16.5	-0.9	21.4	12.7	10.8	31.4	67.9	20.0	128.8	15.3	3.2
Erfurt-Binders.	312	17.0	-1.3	21.5	12.8	11.4	28.7	59.2	21.9	147.8	13.3	5.3
Gera-Leumnitz	311	17.4	-1.1	22.3	13.4	12.0	29.4	60.3	39.4	244.1	15.8	4.4
Meiningen	450	15.6	-1.9	19.8	12.6	11.6	18.5	39.5	40.9	274.0	10.8	3.2
Neuhaus	845	13.0	-2.1	16.7	10.4	9.0	14.2	31.6	82.1	373.8	4.9	4.0
Sachsen												
Dresden-Klotzs.	227	18.5	-0.8	23.9	14.1	12.6	34.2	66.9	32.7	177.7	18.1	4.1
Görlitz	238	18.6	-0.2	24.9	13.9	12.4	35.4	67.9	19.3	104.5	24.5	4.0
Leipzig-Schkeu.	131	18.6	-0.8	24.3	14.3	12.7	32.7	64.8	19.2	126.1	21.4	4.7
Oschatz	150	18.6	-0.7	24.5	14.3	13.5	31.3	62.9	30.2	199.5	23.2	4.2
Plauen	386	16.9	-0.9	21.8	13.0	12.0	26.3	56.3	58.3	346.3	12.3	2.7
Chemnitz	418	17.0	-1.2	22.9	13.0	12.1	29.9	60.6	33.7	162.9	14.9	5.5
Nossen	308	17.7	-1.2	22.3	13.9	12.8	33.5	67.7	23.4	132.1	16.8	4.3
Dresden-Hoster.	114	18.9	-0.6	24.4	13.9	12.1	36.6	73.9	29.0	155.3	19.1	3.8

TMIT = Wochenmittel der Lufttemperatur in 200 cm, °C
 DIFF = Abweichung vom vieljährigen Mittelwert, K
 TMAX = mittleres Maximum der Lufttemperatur in 200 cm, °C
 TMIN = mittleres Minimum der Lufttemperatur in 200 cm, °C
 TERD = mittleres Minimum der Lufttemperatur in Bodennähe (5 cm), °C
 SONN = Wochensumme der Sonnenscheindauer, h
 in % = Wochensumme in % vom vieljährigen Mittelwert
 NIED = Wochensumme der Niederschlagshöhe, mm (Bezugszeitraum 0-24)
 VERD = Wochensumme der potentiellen Verdunstung über Gras, in mm
 MIWI = Wochenmittel der Windgeschwindigkeit, m/s

Vorläufige Witterungsdaten der Berichtswoche 24.7.23 bis 30.7.23

	Tagesmittel d. Lufttemp. in °C							Maximum der Lufttemperatur in °C						
	24.	25.	26.	27.	28.	29.	30.	24.	25.	26.	27.	28.	29.	30.
Wiesenburg	20.4	15.6	14.5	14.1	18.9	19.1	17.5	27.6	18.6	20.0	18.0	25.0	23.0	23.1
Neuruppin	18.9	17.1	15.1	15.2	18.5	19.1	18.2	26.5	22.1	20.0	20.9	22.9	23.1	23.5
Angermünde	19.9	17.3	15.4	16.0	19.1	19.7	19.2	27.3	23.2	20.9	21.6	24.5	25.2	24.2
Potsdam	20.9	17.1	15.7	15.0	18.7	18.9	18.2	28.1	21.6	21.3	18.9	23.9	24.1	24.4
Berlin-Schönf.	(22.2)	17.6	16.0	15.6	19.2	19.2	18.8	30.0	21.1	20.7	20.0	24.0	25.4	24.6
Lindenberg	22.1	16.7	14.9	15.5	18.6	19.1	18.8	29.7	19.3	20.3	21.0	23.6	24.9	24.7
Cottbus	23.5	17.2	15.0	15.9	20.3	19.8	19.5	30.5	21.5	21.3	23.0	26.1	27.9	26.5
Seehausen	19.3	16.5	15.2	15.1	19.1	19.3	18.2	24.3	21.5	21.3	18.2	22.3	23.8	23.5
Gardelegen	19.8	16.2	14.5	14.8	19.1	18.8	18.0	26.4	21.0	20.5	18.4	25.0	23.9	22.5
Magdeburg	20.6	16.5	15.5	15.7	21.0	20.6	18.6	27.4	20.6	20.8	18.3	26.6	25.5	23.5
Harzgerode	18.2	13.8	13.4	13.5	18.9	18.2	16.1	25.7	16.4	19.5	16.0	24.2	23.5	20.8
Jessnitz	21.4	16.3	15.9	15.6	21.0	20.8	18.7	28.9	19.8	21.1	19.9	27.5	25.8	24.2
Wittenberg	21.5	16.0	15.4	14.9	20.1	19.9	18.0	28.5	19.7	21.0	19.2	26.5	24.1	25.1
Bernburg	20.5	16.5	15.7	15.4	21.2	20.8	18.3	28.6	19.4	21.6	18.3	27.0	26.5	23.7
Kreipitzsch	20.3	14.5	14.3	15.1	19.6	19.2	17.8	27.1	16.7	19.3	17.5	24.0	24.8	23.5
Artern	21.0	15.4	15.6	15.6	20.7	20.5	18.4	28.7	18.1	22.1	18.2	26.5	26.5	23.5
Leinefelde	18.7	14.0	13.6	14.5	18.9	19.0	17.1	26.1	17.9	20.0	16.9	23.6	24.5	20.9
Erfurt-Binders.	20.0	13.8	13.8	14.9	19.2	19.2	17.9	27.1	16.2	18.1	17.2	23.7	24.9	23.5
Gera-Leumnitz	20.9	14.2	14.3	15.0	19.6	19.5	18.1	26.5	16.7	18.5	19.8	24.4	26.1	24.2
Meiningen	19.4	13.0	12.6	12.8	17.6	17.4	16.7	25.3	15.1	17.1	16.1	22.2	22.2	20.7
Neuhaus	16.2	10.7	9.4	11.0	14.9	14.8	13.8	21.3	13.4	13.1	13.6	18.3	19.3	17.7
Dresden-Klotzs.	22.3	16.1	15.3	16.1	20.6	20.4	18.4	28.5	19.9	19.5	21.6	25.9	26.6	25.2
Görlitz	22.4	17.4	15.0	16.5	20.0	20.2	18.9	29.2	23.6	20.9	22.6	26.2	26.0	26.1
Leipzig-Schkeu.	22.0	15.9	15.8	15.9	21.2	20.7	18.7	29.5	19.8	21.5	20.2	27.1	27.3	24.9
Oschatz	21.9	16.2	16.2	15.9	20.8	20.5	18.7	28.6	20.6	20.7	21.6	26.5	27.6	26.2
Plauen	20.7	14.1	14.2	14.5	18.8	18.7	17.5	25.4	17.4	18.9	18.3	23.7	24.7	24.1
Chemnitz	20.7	14.3	13.7	15.2	18.8	18.8	17.4	28.3	19.0	18.4	20.9	24.3	24.8	24.3
Nossen	21.4	14.9	14.6	15.7	19.6	19.6	18.1	26.2	18.7	18.3	19.5	24.6	24.7	24.2
Dresden-Hoster.	22.5	17.2	15.7	16.8	20.4	20.5	18.9	28.3	21.8	20.3	21.6	26.1	26.8	26.2

	Minimum der Lufttemperatur in °C							Sonnenscheindauer in h						
	24.	25.	26.	27.	28.	29.	30.	24.	25.	26.	27.	28.	29.	30.
Wiesenburg	14.5	12.9	10.5	9.8	15.7	15.6	14.1	6.5	1.1	8.2	1.7	4.5	5.6	6.9
Neuruppin	14.3	12.7	10.4	9.2	16.0	15.0	12.6	5.3	6.3	9.2	3.6	3.4	6.2	8.6
Angermünde	15.8	13.2	11.1	10.1	15.5	16.1	14.9	5.5	7.5	8.1	6.3	3.0	4.6	7.7
Potsdam	14.7	14.0	11.3	9.9	16.3	15.6	14.2	6.1	5.5	9.7	3.4	3.6	6.9	9.1
Berlin-Schönf.	14.9	14.5	11.2	10.6	16.2	14.1	14.2	6.7	3.1	6.9	3.9	2.4	4.2	7.3
Lindenberg	15.2	14.0	11.3	10.2	15.8	15.6	14.4	8.0	1.9	7.2	5.2	3.5	5.0	7.2
Cottbus	15.9	14.0	10.6	10.0	16.3	15.0	14.8	6.5	0.7	4.9	5.5	3.5	3.6	6.7
Seehausen	14.1	11.5	11.0	10.6	16.6	14.7	13.4	4.3	6.2	9.7	1.2	3.1	4.5	7.5
Gardelegen	14.0	10.9	9.8	7.3	16.1	13.4	12.5	4.8	4.4	7.0	0.3	2.6	4.3	7.7
Magdeburg	14.5	12.0	10.8	11.4	17.8	15.7	14.1	5.3	3.1	7.1	0.1	9.1	5.9	7.6
Harzgerode	12.6	11.5	8.3	8.5	15.5	13.0	11.4	5.3	1.8	6.3	0.0	7.2	4.0	6.8
Jessnitz	14.7	12.5	11.0	9.7	16.7	15.1	14.6	6.5	0.8	6.5	1.5	4.7	6.3	6.0
Wittenberg	14.9	12.7	10.5	9.2	16.7	15.6	14.2	6.6	0.6	6.2	1.8	4.0	6.2	6.6
Bernburg	14.3	13.1	10.0	9.8	17.0	15.1	14.7	5.3	3.1	7.1	0.1	9.1	5.9	7.6
Kreipitzsch	14.6	12.9	11.0	10.7	16.0	15.2	15.3	6.4	1.1	7.0	0.1	5.6	5.1	6.9
Artern	15.4	13.7	10.7	10.9	16.7	15.1	14.1	5.3	1.8	6.3	0.0	7.2	4.0	6.8
Leinefelde	13.9	10.9	9.0	11.1	15.5	14.3	13.9	6.3	2.8	5.8	0.0	5.2	4.9	6.4
Erfurt-Binders.	13.1	11.6	9.6	10.3	15.5	15.2	14.4	6.3	2.2	5.2	0.0	4.1	5.0	5.9
Gera-Leumnitz	14.7	12.5	11.2	10.6	15.9	15.2	13.4	3.1	1.4	7.6	0.5	4.5	6.7	5.6
Meiningen	14.7	11.1	9.3	9.3	15.0	14.6	14.3	5.8	0.9	3.5	0.0	1.8	1.8	4.7
Neuhaus	12.0	8.3	7.3	8.3	13.0	13.0	11.1	5.5	1.2	2.9	0.0	0.1	1.4	3.1
Dresden-Klotzs.	16.4	13.0	12.0	10.6	16.8	15.3	14.9	5.3	0.6	7.7	5.0	5.7	4.6	5.3
Görlitz	16.9	13.4	11.6	12.0	15.5	14.4	13.8	5.0	1.5	6.7	6.7	4.3	6.0	5.2
Leipzig-Schkeu.	15.3	12.9	11.2	11.7	17.3	16.0	15.8	6.4	1.0	6.9	1.2	5.5	6.4	5.3
Oschatz	15.6	13.4	12.4	11.3	17.0	16.2	14.4	4.9	0.4	8.2	2.5	5.1	5.6	4.6
Plauen	14.8	11.5	11.0	9.9	15.7	14.7	13.1	4.6	0.6	8.0	0.3	2.8	4.2	5.8
Chemnitz	14.7	11.7	11.0	10.3	15.7	14.6	13.2	5.2	1.7	6.2	2.6	4.0	5.9	4.3
Nossen	15.6	11.9	11.5	11.6	16.3	15.8	14.6	5.6	1.1	8.6	3.3	4.4	4.9	5.6
Dresden-Hoster.	15.9	13.6	12.3	10.0	16.9	14.7	13.9	6.1	1.3	6.9	5.7	5.8	4.4	6.4

Vorläufige Witterungsdaten der Berichtswoche 24.7.23 bis 30.7.23

	Niederschlagshöhe							Haude Verdunstung						
	24.	25.	26.	27.	28.	29.	30.	24.	25.	26.	27.	28.	29.	30.
Wiesenburg	4.4	0.0	2.0	5.5	1.1	4.2	1.8	1.6	2.3	2.6	0.4	2.9	1.7	0.7
Neuruppin	9.5	0.0	2.0	3.1	14.5	17.2	0.5	2.8	3.5	1.5	1.5	1.9	1.1	3.4
Angermünde	8.3	.	0.0	1.2	5.6	7.4	0.1	1.4	4.2	2.4	2.4	2.6	0.8	3.9
Potsdam	14.2	.	0.0	10.5	3.5	15.7	0.9	2.7	2.5	3.3	1.1	0.7	1.4	3.5
Berlin-Schönf.	13.2	0.0	0.6	9.7	1.2	4.9	0.4	4.1	2.7	1.3	2.0	1.1	1.2	4.3
Lindenberg	12.4	1.4	2.5	5.1	8.2	6.2	0.0	6.6	2.6	3.1	0.9	1.1	0.6	4.3
Cottbus	0.1	3.0	3.9	5.3	0.0	3.4	0.5	6.8	2.9	2.0	1.1	3.3	2.4	5.2
Seehausen	15.3	.	0.6	18.4	19.0	6.6	0.1	1.6	2.1	2.5	1.3	0.8	2.2	3.1
Gardelegen	4.8	0.1	0.5	12.2	7.6	18.6	2.6	3.2	2.9	2.5	0.5	0.9	0.7	2.8
Magdeburg	15.1	0.0	0.7	4.9	.	3.2	0.4	4.7	3.2	2.3	0.4	4.2	3.3	1.3
Harzgerode	6.0	1.6	0.0	4.1	0.1	10.5	0.4	4.6	1.9	2.9	0.3	3.9	1.7	1.8
Jessnitz	0.6	0.8	3.5	2.9	.	8.9	3.0	5.4	2.3	3.0	0.4	4.3	3.5	0.7
Wittenberg	5.7	0.4	2.7	4.1	0.0	8.4	1.5	5.6	2.1	3.1	0.7	3.3	2.0	1.1
Bernburg	3.1	0.5	0.3	2.8	.	0.5	1.6	2.0	2.3	3.3	0.4	4.6	2.7	0.6
Kreipitzsch	8.4	5.4	3.8	3.7	0.6	2.8	6.4	4.6	0.4	2.1	0.8	2.4	3.4	1.7
Artern	0.8	3.3	0.1	3.6	0.3	3.5	0.9	5.5	1.0	3.9	0.5	4.3	3.1	1.2
Leinefelde	6.2	3.3	2.5	4.6	2.0	0.5	0.9	4.4	0.8	3.4	0.4	1.9	3.0	1.4
Erfurt-Binders	0.8	5.8	0.6	3.9	5.3	1.7	3.8	4.9	0.4	2.3	0.8	2.4	2.0	0.5
Gera-Leumnitz	3.7	18.1	2.2	1.7	2.4	6.6	4.7	4.5	0.7	2.2	0.8	2.5	3.6	1.5
Meiningen	0.5	15.0	2.5	9.6	6.0	4.2	3.1	4.4	0.4	1.4	0.2	2.1	0.8	1.5
Neuhaus	3.5	16.7	1.9	24.5	18.3	15.8	1.4	2.0	0.2	1.0	0.1	0.6	0.7	0.3
Dresden-Klotzs	1.4	7.9	0.6	5.0	0.3	6.3	11.2	1.6	1.6	2.2	1.0	3.8	3.6	4.3
Görlitz	0.0	13.1	0.8	2.9	0.5	0.6	1.4	3.8	3.4	3.7	3.4	4.1	1.7	4.4
Leipzig-Schkeu	2.0	1.5	0.0	8.4	.	3.7	3.6	5.3	2.4	3.0	0.2	4.7	4.9	0.9
Oschatz	3.6	4.4	0.1	6.0	0.2	12.2	3.7	4.8	1.3	3.6	1.1	3.5	4.5	4.4
Plauen	7.7	18.4	0.9	6.9	4.2	15.1	5.1	2.9	0.6	2.2	0.5	2.0	3.2	0.9
Chemnitz	5.0	12.7	0.4	3.6	2.5	6.5	3.0	2.8	0.2	2.2	0.9	2.5	3.3	3.0
Nossen	1.7	13.1	0.2	2.5	1.9	3.5	0.5	3.4	0.3	2.1	1.2	2.9	3.1	3.8
Dresden-Hoster	1.7	15.0	0.3	2.4	6.5	2.8	0.3	1.9	2.0	1.0	1.7	4.0	3.7	4.8

	Bodentemperatur Tagesm. 5 cm in °C							Bodentemperatur Tagesm. 20cm in °C						
	24.	25.	26.	27.	28.	29.	30.	24.	25.	26.	27.	28.	29.	30.
Wiesenburg	23.4	19.0	17.9	16.2	19.8	20.4	19.3	22.7	20.3	18.8	17.5	18.9	19.9	19.6
Neuruppin	21.0	20.2	18.4	17.6	20.4	20.6	20.2	21.3	20.4	19.5	18.6	19.7	20.2	20.2
Angermünde	20.8	19.6	18.9	18.7	19.8	20.6	19.4	21.3	20.2	19.7	19.3	19.7	20.3	20.0
Potsdam	23.9	20.8	21.2	18.3	21.2	21.4	21.4	23.7	21.5	21.1	19.6	20.5	21.1	21.3
Berlin-Schönf.	23.8	18.9	17.4	17.2	20.0	20.3	19.6	22.5	20.0	18.3	17.7	19.0	19.7	19.4
Lindenberg	25.6	19.3	19.1	17.4	20.6	20.5	20.2	24.3	21.4	20.2	18.9	20.1	20.6	20.4
Cottbus	26.2	22.2	20.0	18.6	21.2	22.1	22.1	24.4	23.3	21.7	20.0	20.7	21.8	21.8
Seehausen	20.7	17.3	17.4	16.3	20.0	20.2	18.8	21.2	19.3	18.4	17.6	19.1	20.1	19.6
Gardelegen	20.6	19.3	18.7	16.5	20.1	20.1	19.8	20.3	19.7	19.2	17.7	19.2	19.9	19.9
Magdeburg	23.5	18.4	17.6	16.6	21.4	20.5	18.9	22.0	19.8	18.6	17.7	19.6	20.2	19.5
Harzgerode	19.7	16.3	15.9	14.7	19.4	19.1	17.2	19.3	18.0	16.9	16.1	17.6	18.5	17.8
Jessnitz	----	----	----	----	----	----	----	----	----	----	----	----	----	----
Wittenberg	23.5	18.9	19.1	16.7	20.6	21.2	20.2	22.9	20.3	19.4	18.0	19.6	20.7	20.3
Bernburg	21.9	18.7	19.2	16.9	22.8	23.3	22.0	21.1	20.1	19.3	18.6	19.9	21.6	21.8
Kreipitzsch	22.5	17.5	17.1	15.4	19.7	20.0	19.5	21.8	19.6	18.2	16.9	18.5	19.5	19.4
Artern	22.4	18.8	18.6	17.2	19.6	20.6	18.9	21.6	20.5	19.4	18.8	19.1	20.2	19.7
Leinefelde	20.3	16.9	15.4	15.0	19.1	18.8	17.7	19.7	18.4	16.8	16.0	17.8	18.6	18.1
Erfurt-Binders.	21.4	16.7	15.6	14.9	19.2	19.2	18.1	20.4	19.1	17.8	17.0	18.1	19.0	18.8
Gera-Leumnitz	22.2	17.3	16.8	15.6	19.2	19.7	18.9	21.2	19.1	17.6	16.5	17.9	19.0	18.8
Meiningen	22.0	16.6	14.9	14.3	18.4	18.6	17.8	20.6	19.1	16.7	15.8	16.9	18.1	17.9
Neuhaus	18.3	14.0	13.1	12.3	16.1	16.7	15.7	17.7	16.2	14.4	13.5	14.8	16.1	15.9
Dresden-Klotzs.	23.7	19.5	17.9	17.0	19.9	21.0	19.2	22.8	21.0	19.1	18.1	19.0	20.3	19.6
Görlitz	23.4	21.3	18.2	17.8	19.6	20.7	20.5	22.2	21.6	19.5	18.5	19.0	19.9	20.1
Leipzig-Schkeu.	23.2	19.6	19.8	17.6	21.2	20.9	20.2	22.3	20.6	19.8	18.9	19.8	20.6	20.2
Oschatz	24.7	19.7	19.6	17.7	21.2	22.0	20.0	24.0	21.4	20.1	19.1	20.2	21.6	20.6
Plauen	21.6	17.4	17.4	16.0	19.5	19.9	19.4	21.6	19.6	18.3	17.4	18.6	19.6	19.5
Chemnitz	21.2	17.0	15.5	14.9	18.0	18.4	17.6	20.1	18.8	17.0	16.0	17.0	17.8	17.6
Nossen	22.7	18.4	18.5	16.5	20.2	20.7	19.9	21.6	19.8	18.5	17.5	18.9	20.1	19.8
Dresden-Hoster.	24.2	20.6	18.7	17.4	20.7	21.1	20.8	23.4	22.0	20.0	18.8	19.9	20.8	20.7