

Agrarmeteorologischer Wochenbericht

für Brandenburg, Sachsen-Anhalt, Thüringen und Sachsen

herausgegeben vom Deutschen Wetterdienst, Abt. Agrarmeteorologie, Außenstelle Leipzig



Bezugspreis: jährlich 125,00 Euro incl. MwSt.
bei Postbezug zzgl. Bearbeitungsgebühr
Informationen zum Bezug
über Internet unter
www.agrowetter.de/produkte

Kärnerstraße 68
04288 Leipzig
Telefon: 069 8062 9896
Telefax: 069 8062 9889
E-Mail: lw.leipzig@dwd.de

Alle Rechte vorbehalten. Nachdruck, auch auszugsweise, verboten. Kein Teil des Werkes darf ohne schriftliche Einwilligung des Deutschen Wetterdienstes in irgendeiner Form (Fotokopie, Mikrofilm oder ein anderes Verfahren), auch nicht für Zwecke der Unterrichtsgestaltung, reproduziert oder unter Verwendung elektronischer Systeme verarbeitet, vervielfältigt oder verbreitet werden. Die Einspeisung in elektronische Systeme und die kommerzielle Nutzung der hier veröffentlichten Daten wird ausdrücklich untersagt.

Jahrgang: 2023

Woche: 7.8.23 bis 13.8.23

Nummer: 32

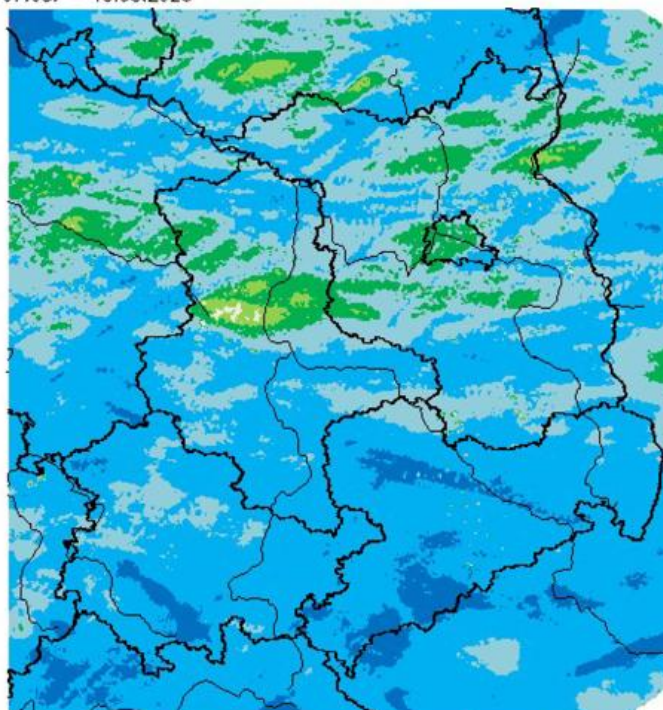
Die Witterung und ihre Auswirkungen auf die Landwirtschaft

Wetterlage: Tiefdruckeinfluss prägte die ersten Tage der Woche und relativ häufige, vereinzelt gewittrige Schauer mit zum Teil ergiebigen Niederschlagsmengen waren zu verzeichnen. Im Laufe des Mittwochs beruhigte sich von Süden her das Wetter unter zunehmender Warmluftadvektion, denn bis zum Mittwoch wurden nur Höchstwerte zwischen 18 und 22 °C registriert. Auch nachts war es vergleichsweise kühl mit Tiefstwerten die bis zum Donnerstagfrüh jeweils zwischen 13 und 8 °C aufgezeichnet worden waren. Am Donnerstag lag die Region komplett unter Hochdruckeinfluss. Die noch maritime Subpolarluft erwärmte sich mit Unterstützung von 7 bis 13 Stunden Sonnenschein auf 19 bis 24 °C. Aus den sich hier und da gebildeten Quellwolken fielen leichte Schauer (Erfurt-Bindersleben 0,4 mm). Auch am Freitag lag die Region unter Hochdruckeinfluss. Nun jedoch erreichte eine wärmere und weiterhin feuchte Luftmasse das Berichtsgebiet. Der Himmel schmückte sich verbreitet mit einigen hohen Wolken. In Teilen Sachsen-Anhalts und Brandenburg gesellten sich meist in der zweiten Tageshälfte ein paar Quellwolken dazu und so konnte die Sonne dort „nur“ 6 bis 9 Stunden ansonsten 11 bis 14 Stunden scheinen. Nach langer Zeit konnte überall wieder ein Sommertag registriert werden (Höchstwerte der Lufttemperatur zwischen 24 und 29 °C). Niederschlag fiel keiner. In der Nacht zum Samstag erreichte und überquerte eine Luftmassengrenze das Berichtsgebiet von West nach Ost. Ein Niederschlagsgebiet mit entsprechender Zugrichtung brachte den 4 Ländern Niederschlagsmengen mit entsprechender Zeitverzögerung bis zu 15 mm, örtlich fiel auch nur nicht messbarer Regen. Nach dem Durchzug des Gebietes konnte die Sonne noch zeitweise zum Zug kommen. In Sachsen besonders im Osten auch noch vor dem Durchzug des Regengebietes. Der Wind lebte auf örtlich mit Windspitzen der Stärke 8 bis 9 Bft. (Plauen, Chemnitz). Lufttemperaturhöchstwerte von 25 bis 31 °C (Chemnitz) erzeugten zusammen mit der Feuchtigkeit in der Luftmasse schwül-warmes Gefühl (örtlich wurden Tagesmittel der Luftfeuchte über 80 % gemessen). Somit musste vor einer hohen Wärmebelastung für Mensch und Tier gewarnt werden. Auch am Sonntag war es teils noch schwül. Eine Kaltfront, von Nordwest her die Region überziehend, dämpfte etwas die Erwärmung und so wurden Höchstwerte zwischen 21 und 29 °C erreicht. Die Sonne konnte neben einigen Wolken, aus denen es hier und da etwas regnete, 2 bis 10 Stunden scheinen.

Insgesamt war die 32. Kalenderwoche bei Wochenmittelwerten der Lufttemperatur von 13,9 bis 18,5 °C 0,6 bis 1,5 K zu kalt. Die Sonne schien in der Woche 38 bis 55 Stunden. Das sind 82 bis 117 % des Normalen. In der Woche fielen 2,0 bis 35,4 mm Niederschlag. Das entspricht 15 bis 191 % des langjährigen Wertes.

Boden: Bei Wochenniederschlagssummen von 2,0 bis 35,4 mm und Wochensummen der Verdunstung von 12,3 bis 26,4 mm lagen die Werte der klimatischen Wasserbilanz zwischen -24,4 mm und +23,0 mm, wobei die negativen Bilanzen bis auf wenige Ausnahmen (Berlin-Schönefeld, Kreipitzsch) sich auf Brandenburg und Sachsen-Anhalt konzentrierten. In Thüringen zeigte sich ein durchmischtes Bild, so gab es immer wieder Regionen mit einer positiven Bilanz andererseits auch Regionen mit einer negativen Bilanz. Geschuldet war dies den schauerartigen Charakter des Niederschlages. Ein ähnliches Bild zeichnete sich in Sachsen ab. Die Bodenfeuchtwerte in den obersten 30 cm Boden änderten sich bis Donnerstag kaum und sanken erst am Freitag und Sonntag mit den trockenen sommerlich warmen Tagen. Im Regenschatten des Harzes lagen die Werte zu Wochenende unter 20 % nFK, ansonsten zwischen 20 und 50 % nFK und in den Randgebieten der Berichtsregion zwischen 50 und 90 % nFK. Eine Versickerung in tiefere Schichten fand nicht statt, die Werte lagen weiterhin zwischen 30 und 50 % nFK (Schicht 30 bis 60 cm Bodentiefe). Die Tagesmittel der Bodentemperaturen bewegten sich in 5 und 10 cm Tiefe bis

Wochensumme Niederschlag
07.08. – 13.08.2023



0,5 2,0 5,0 10,0 25,0 50,0 mm

Deutscher Wetterdienst (erstellt 14.8.2023 8:28 UTC)
Geobasisdaten © Bundesamt für Kartographie und Geodäsie (www.bkg.bund.de)



Mittwoch zwischen 15 und 19 °C und stiegen dann bis zum Sonntag auf 19 bis 24 °C. In höheren Lagen erfolgte die Erwärmung auf einem niedrigeren Ausgangsniveau von 12 °C. In einer Bodentiefe von 20 cm stiegen die Werte von 13 bis 19 °C auf 18 bis 23 °C und in 50 cm Bodentiefe von 14 bis 20 °C auf 16 bis 21 °C.

Pflanze: Die Sommergetreide sind Erntereif. Das Kraut der Kartoffeln welkt planmäßig. Der Mais befindet sich im Stadium der Milchreife. Das Ausfallgetreide und bereits ausgebrachte Zwischenfrüchte gingen auf. Durch teils starke Niederschläge und reife Getreidebestände bildeten sich örtlich Lager. Im Obstbau sind weiterhin frühe Äpfel, Birnen und Pflaumen reif. Aufgrund der feuchten und teils warmen Witterung war der Infektionsdruck mit pilzlichen Krankheiten (Mehltau, Cercospora, Ramularia, Rost, Kraut und Knollenfäule usw.) hoch. Ansonsten wurden bereits orangene bis rote Früchte der Hundsrose, reife Früchte des Holunders und des Weißdorns gesichtet. Ebenso blüht weiterhin der Beifuß.

Arbeitsprozess: In der ersten Wochenhälfte ruhten die Arbeiten aufgrund der Witterung weitgehend. Nur ganz vereinzelt konnten Bodenbearbeitungen und Aussaatarbeiten zu Zwischenfrüchten durchgeführt werden. Besonders am Freitag und Sonntag fanden vermehrt Feldhygiene- und Erntearbeiten statt. In Rübenbeständen wurde gegen Cercospora gespritzt. Im Obstbau wurden frühe Äpfel, Birnen und Pflaumen geerntet.

Ausblick: Bis einschließlich Donnerstag liegt über der Region feuchte Luft unter Tiefdruckeinfluss und es wird meist viele Wolken geben, zwischendurch auch kurze sonnige Phasen und immer wieder lokale, teils starke Schauer und auch Gewitter. Nur im Norden Brandenburgs ist die Schauer- und Gewitterneigung niedriger. In der Nacht zum Freitag ziehen die letzten Gewitter und Schauer ab. Am Tag übernimmt zunehmend Hochdruck die Wetterregie bis Dienstag. Es bleibt meist trocken und bei viel Sonnenschein werden Temperaturen zwischen 29 und 34 °C und örtlich tropische Nächte erwartet.

Vorläufige Witterungsdaten der Berichtswoche 7.8.23 bis 13.8.23

Station	Höhe in m	TMIT MITT	Diff Abwe	TMAX MITT	TMIN MITT	TERD MITT	SONN SUMM	in % v.No	NIED SUMM	in % v.No	VERD SUMM	MIWI MITT
Brandenburg												
Wiesenburg	187	17.1	-1.3	22.8	12.2	10.0	42.5	85.8	5.1	30.7	19.1	3.3
Neuruppin	50	16.8	-1.5	22.1	11.0	8.8	46.4	91.4	3.6	30.7	16.9	2.6
Angermünde	56	17.1	-1.5	22.2	12.0	10.4	42.2	81.9	17.0	118.6	19.6	3.8
Potsdam	81	17.6	-1.4	23.1	13.4	10.9	48.7	91.5	7.5	50.0	17.5	4.0
Berlin-Schönf.	47	17.8	-1.5	23.3	12.5	9.8	48.1	93.3	22.1	163.3	22.0	4.1
Lindenbergl.	98	17.9	-1.2	23.0	13.4	11.4	53.5	102.6	4.9	32.4	19.1	3.5
Cottbus	69	18.0	-1.4	24.1	12.5	11.0	49.9	95.4	12.4	80.7	23.4	2.4
Sachsen-Anhalt												
Seehausen	21	17.1	-1.4	22.6	11.8	10.2	38.3	77.9	11.5	83.6	18.0	3.7
Gardelegen	47	17.5	-1.0	23.6	11.7	10.4	42.0	88.6	4.1	30.5	22.0	2.9
Magdeburg	79	18.5	-0.6	24.6	13.0	10.2	44.5	88.7	2.0	14.8	26.4	2.8
Harzgerode	404	15.8	-0.8	22.0	9.9	8.5	55.2	116.8	9.6	72.1	20.2	3.4
Jessnitz	74	18.2	-1.1	24.3	12.3	10.4	47.1	93.5	11.6	82.6	24.2	3.4
Wittenberg	105	17.9	-1.4	23.6	12.7	11.2	43.4	86.4	10.2	73.3	22.2	2.6
Bernburg	84	18.2	-1.1	24.7	12.5	11.0	44.5	87.5	13.1	92.4	25.9	3.5
Kreipitzsch	246	17.0	-1.7	22.6	11.8	10.5	45.3	89.1	21.4	137.5	19.1	3.2
Thüringen												
Artern	164	17.9	-1.0	24.4	11.7	9.0	55.2	113.5	13.9	107.9	24.4	3.2
Leinefelde	356	16.3	-1.1	22.1	10.9	9.0	53.2	114.4	29.8	185.8	17.6	2.7
Erfurt-Binders.	312	17.0	-1.1	22.8	11.7	9.9	50.0	102.3	15.7	102.0	19.5	4.4
Gera-Leumnitz	311	17.3	-1.1	23.5	11.4	9.8	46.8	95.5	26.4	160.1	24.2	3.7
Meiningen	450	16.3	-1.1	21.3	11.3	9.8	43.9	93.1	12.0	78.8	15.9	2.9
Neuhaus	845	13.9	-1.1	18.3	10.0	6.9	38.9	86.2	35.3	154.7	12.3	3.3
Sachsen												
Dresden-Klotzs.	227	18.0	-1.2	23.2	12.9	11.3	50.8	98.9	35.4	191.2	22.4	3.7
Görlitz	238	18.1	-0.6	23.5	12.7	11.0	53.5	102.3	12.6	67.2	25.6	3.1
Leipzig-Schkeu.	131	18.1	-1.2	24.0	12.9	10.4	50.4	99.1	15.9	102.3	24.1	4.2
Oschatz	150	18.0	-1.0	23.7	12.5	11.2	46.9	93.3	29.5	191.3	22.9	3.4
Plauen	386	16.8	-0.9	23.5	10.4	9.0	45.3	96.4	25.6	149.7	25.8	2.4
Chemnitz	418	17.3	-0.8	23.1	12.6	11.1	48.8	98.3	26.4	126.7	24.7	4.4
Nossen	308	17.7	-1.1	23.2	13.5	11.2	52.1	104.6	23.6	131.6	21.6	3.9
Dresden-Hoster.	114	18.4	-1.0	24.3	12.6	10.5	53.1	106.4	27.6	147.2	26.1	3.4

TMIT = Wochenmittel der Lufttemperatur in 200 cm, °C

DIFF = Abweichung vom vieljährigen Mittelwert, K

TMAX = mittleres Maximum der Lufttemperatur in 200 cm, °C

TMIN = mittleres Minimum der Lufttemperatur in 200 cm, °C

TERD = mittleres Minimum der Lufttemperatur in Bodennähe (5 cm), °C

SONN = Wochensumme der Sonnenscheindauer, h

in % = Wochensumme in % vom vieljährigen Mittelwert

NIED = Wochensumme der Niederschlagshöhe, mm (Bezugszeitraum 0-24)

VERD = Wochensumme der potentiellen Verdunstung über Gras, in mm

MIWI = Wochenmittel der Windgeschwindigkeit, m/s

Vorläufige Witterungsdaten der Berichtswoche 7.8.23 bis 13.8.23

	Tagesmittel d. Lufttemp. in °C							Maximum der Lufttemperatur in °C						
	7.	8.	9.	10.	11.	12.	13.	7.	8.	9.	10.	11.	12.	13.
Wiesenburg	15.0	13.7	14.3	15.7	18.8	21.4	20.9	18.7	18.9	19.1	21.4	26.1	28.9	26.5
Neuruppin	15.7	14.0	14.7	15.2	17.4	20.4	20.4	19.4	18.6	19.5	21.3	24.2	26.3	25.3
Angermünde	15.7	14.5	14.4	15.4	17.8	21.1	20.8	20.0	18.3	20.7	20.4	24.4	26.0	25.5
Potsdam	15.8	14.6	15.0	16.1	19.2	21.1	21.5	19.8	19.5	20.2	21.8	25.5	28.8	26.4
Berlin-Schönf.	16.2	14.8	15.4	15.9	18.6	21.6	21.8	20.4	20.0	20.3	21.8	25.1	28.5	26.7
Lindenberg	15.9	14.6	15.0	16.4	19.3	22.1	22.1	20.1	19.2	20.0	21.6	25.7	28.2	26.2
Cottbus	16.1	15.6	15.1	16.3	18.4	22.5	22.1	20.9	20.8	21.0	22.8	26.2	29.9	27.0
Seehausen	16.1	14.4	14.3	15.3	18.4	20.8	20.4	19.6	18.6	19.4	22.2	25.9	26.9	25.8
Gardelegen	15.8	15.2	15.2	15.5	19.6	21.1	20.1	19.7	20.3	20.9	22.6	27.8	28.0	26.1
Magdeburg	16.1	15.6	16.6	16.7	21.1	22.0	21.4	19.8	20.8	22.2	23.5	28.7	29.2	27.7
Harzgerode	13.4	13.1	13.4	14.7	18.3	19.1	18.8	16.9	17.8	19.4	21.8	26.7	26.6	25.0
Jessnitz	16.0	15.6	16.0	16.1	19.8	22.1	21.6	19.8	20.4	22.1	23.7	27.8	28.7	27.4
Wittenberg	15.8	14.5	15.1	16.2	19.3	22.2	21.9	19.5	19.4	21.5	22.9	26.1	29.2	26.9
Bernburg	15.7	15.1	15.9	16.9	20.8	21.6	21.5	19.5	21.1	22.2	24.3	28.9	29.4	27.8
Kreipitzsch	14.0	14.1	14.5	16.3	19.1	20.2	20.9	16.6	18.7	19.4	22.0	28.1	27.7	25.6
Artern	15.1	14.6	16.0	16.6	20.2	21.0	21.8	18.5	20.6	21.8	23.9	29.4	29.0	27.7
Leinefelde	13.1	13.1	14.1	15.6	19.3	20.3	18.8	17.1	18.2	19.8	22.3	27.6	25.9	24.0
Erfurt-Binders.	13.4	13.6	14.7	16.3	19.3	21.2	20.5	16.8	19.2	19.6	22.6	28.1	28.2	25.0
Gera-Leumnitz	13.7	14.0	14.6	16.3	19.6	21.1	21.5	17.2	19.4	19.7	22.7	28.3	30.3	26.6
Meiningen	12.5	14.2	14.2	15.4	18.9	18.9	19.7	15.6	17.8	18.7	22.0	26.6	24.9	23.8
Neuhaus	9.2	10.2	11.3	13.4	17.5	18.1	17.5	10.5	13.9	16.4	18.5	23.6	24.7	20.8
Dresden-Klotzs.	14.6	14.7	15.1	16.8	19.7	22.4	22.5	17.6	19.8	19.8	22.6	25.8	29.7	27.0
Görlitz	14.9	15.0	15.1	16.9	18.6	22.8	23.4	18.5	19.9	19.6	23.0	25.4	29.9	28.4
Leipzig-Schkeu.	15.2	15.1	15.8	16.8	19.8	22.0	22.0	18.5	21.3	21.1	23.3	27.2	29.9	26.8
Oschatz	15.2	14.8	15.5	17.2	19.5	21.9	22.2	18.4	20.5	20.9	23.3	26.6	29.4	26.9
Plauen	13.2	14.2	14.5	15.8	18.9	19.8	21.3	16.8	19.6	19.7	22.9	28.0	30.1	27.1
Chemnitz	13.0	13.1	14.1	16.5	20.0	22.4	22.0	16.3	19.2	19.0	22.2	26.8	30.6	27.3
Nossen	14.0	14.0	14.6	17.0	19.4	23.0	22.0	17.3	19.0	19.1	22.3	26.4	30.0	28.2
Dresden-Hoster.	15.3	15.6	15.1	17.0	19.7	22.3	23.5	18.8	20.6	20.5	23.9	27.4	29.9	28.8

	Minimum der Lufttemperatur in °C							Sonnenscheindauer in h						
	7.	8.	9.	10.	11.	12.	13.	7.	8.	9.	10.	11.	12.	13.
Wiesenburg	12.0	10.6	10.9	8.7	12.4	15.1	15.4	4.4	4.2	7.0	9.4	7.4	3.2	6.9
Neuruppin	13.3	9.5	8.8	8.9	8.5	14.7	13.5	3.8	4.7	7.9	9.1	9.2	3.3	8.4
Angermünde	12.5	11.0	10.0	10.7	9.3	14.1	16.2	2.3	4.0	6.2	6.6	10.5	2.6	10.0
Potsdam	13.1	12.0	11.8	11.1	13.2	15.8	16.8	4.5	4.6	8.2	9.7	10.3	3.2	8.2
Berlin-Schönf.	13.2	11.6	11.2	9.1	9.6	15.4	17.3	4.0	4.4	6.2	9.2	11.2	3.8	9.3
Lindenberg	13.2	11.3	11.9	10.5	12.3	16.8	17.9	4.1	5.3	6.7	11.6	12.7	4.6	8.5
Cottbus	13.7	11.9	11.4	9.4	9.2	14.5	17.7	4.9	6.9	5.6	11.1	11.8	4.3	5.3
Seehausen	13.2	11.5	10.6	8.5	9.8	15.4	13.5	4.9	4.4	6.3	8.4	5.8	1.6	6.9
Gardelegen	12.8	12.1	9.1	9.4	9.0	16.2	13.3	5.2	4.5	7.8	9.8	6.8	1.1	6.8
Magdeburg	13.0	11.8	11.5	10.1	12.6	17.2	14.9	3.8	4.4	9.6	10.4	8.2	3.2	4.9
Harzgerode	9.9	9.7	8.6	7.0	8.2	13.3	12.3	3.4	5.8	8.3	13.0	13.0	4.1	7.6
Jessnitz	12.2	11.4	10.4	9.0	11.3	16.7	15.4	2.9	2.9	8.8	10.6	10.7	3.6	7.6
Wittenberg	12.8	10.9	10.8	9.9	11.8	16.5	16.3	2.5	2.6	8.2	10.6	7.9	3.4	8.2
Bernburg	11.8	10.3	11.3	10.2	12.3	16.5	15.3	3.8	4.4	9.6	10.4	8.2	3.2	4.9
Kreipitzsch	11.0	10.8	9.5	9.3	10.1	15.8	16.0	2.5	1.7	8.3	10.9	13.2	3.5	5.2
Artern	10.8	10.1	10.9	9.5	10.0	15.6	15.3	3.4	5.8	8.3	13.0	13.0	4.1	7.6
Leinefelde	10.1	10.1	9.7	8.0	8.8	16.5	13.4	3.6	4.5	10.5	11.3	13.2	4.8	5.3
Erfurt-Binders.	10.4	10.0	9.6	9.3	9.0	17.7	16.1	3.0	3.3	10.1	11.5	13.0	4.7	4.4
Gera-Leumnitz	10.3	10.0	9.2	8.3	9.9	16.2	16.2	2.6	1.7	7.8	10.3	13.3	4.2	6.9
Meiningen	11.0	11.3	8.4	8.4	8.8	15.6	15.3	2.4	4.4	8.8	10.4	12.5	3.4	2.0
Neuhaus	7.6	7.6	6.9	7.2	10.5	16.0	14.0	0.3	1.4	8.8	8.5	13.2	4.4	2.3
Dresden-Klotzs.	12.2	11.2	10.7	9.0	12.4	15.6	19.0	2.1	3.5	7.9	12.3	10.5	7.1	7.4
Görlitz	12.4	11.4	11.7	9.6	9.8	14.2	19.8	2.6	4.3	7.3	11.3	12.6	7.5	7.9
Leipzig-Schkeu.	11.3	11.3	12.1	10.1	11.3	17.7	16.8	3.2	3.2	9.3	10.5	13.5	3.8	6.9
Oschatz	12.2	10.8	10.3	10.1	11.6	14.6	18.1	3.4	3.2	8.5	11.8	11.6	2.7	5.7
Plauen	10.2	9.0	8.8	7.2	8.6	12.9	15.9	1.4	3.7	7.4	9.2	13.4	3.9	6.3
Chemnitz	10.5	8.9	10.9	9.5	12.4	18.1	17.9	2.0	2.4	7.7	10.4	13.6	5.3	7.4
Nossen	11.9	10.5	11.1	10.3	13.3	18.8	18.3	2.7	3.3	8.1	12.2	12.7	6.3	6.8
Dresden-Hoster.	12.2	11.5	9.9	8.6	12.5	14.3	19.0	3.2	4.7	7.2	12.5	11.2	6.7	7.6

Vorläufige Witterungsdaten der Berichtswoche 7.8.23 bis 13.8.23

	Niederschlagshöhe							Haude Verdunstung						
	7.	8.	9.	10.	11.	12.	13.	7.	8.	9.	10.	11.	12.	13.
Wiesenburg	1.0	3.6	0.3	.	0.0	0.2	0.0	1.0	0.8	1.3	3.3	3.6	4.5	4.6
Neuruppin	0.3	2.7	0.0	.	.	0.6	.	2.8	0.7	2.5	2.8	3.1	1.2	3.8
Angermünde	1.1	5.2	1.6	.	.	9.1	.	2.4	0.8	3.0	2.8	3.7	2.7	4.2
Potsdam	0.5	5.3	0.9	.	.	0.8	.	1.7	1.0	0.6	2.7	3.6	3.5	4.4
Berlin-Schönf.	2.9	8.9	0.8	0.0	.	9.4	0.1	1.5	2.5	2.8	3.4	3.7	3.4	4.7
Lindenberg	1.1	2.7	0.2	.	.	0.9	.	1.2	1.3	2.4	3.3	4.3	2.1	4.5
Cottbus	5.4	2.6	3.8	.	0.0	0.6	.	0.7	2.8	3.0	3.4	4.5	5.1	3.9
Seehausen	2.8	7.0	0.8	.	.	0.9	.	2.2	0.5	1.4	3.0	3.8	3.2	3.9
Gardelegen	0.0	2.0	0.4	.	0.0	1.6	0.1	1.7	2.5	2.0	3.3	5.0	3.8	3.7
Magdeburg	0.1	1.4	0.3	.	.	0.2	.	1.7	3.0	3.8	3.9	5.0	4.5	4.5
Harzgerode	1.3	0.3	5.7	.	.	2.2	0.1	1.2	1.8	2.6	3.6	4.5	3.1	3.4
Jessnitz	5.2	0.1	5.0	.	.	1.3	.	1.6	1.8	3.5	4.2	4.9	3.9	4.3
Wittenberg	0.5	7.3	2.1	.	.	0.3	.	1.2	0.7	3.0	3.6	4.1	5.3	4.3
Bernburg	1.0	2.4	4.0	.	.	5.7	.	1.1	2.5	3.8	4.1	5.4	4.5	4.5
Kreipitzsch	8.8	0.9	8.8	.	.	2.9	.	0.2	1.9	2.6	3.2	4.5	3.6	3.1
Artern	2.3	0.4	9.7	.	.	1.5	.	0.4	1.4	3.8	4.0	5.7	4.2	4.9
Leinefelde	5.0	3.9	10.0	.	.	10.9	0.0	0.4	1.0	3.0	4.0	4.7	1.7	2.8
Erfurt-Binders	3.4	4.2	5.8	0.4	.	1.9	.	0.6	0.6	3.0	4.0	5.1	2.5	3.7
Gera-Leumnitz	4.1	0.6	8.4	.	.	12.4	0.9	1.0	2.6	2.8	3.4	5.0	5.6	3.8
Meiningen	2.1	0.0	7.1	.	.	2.8	.	0.9	2.1	2.3	3.5	4.5	0.3	2.3
Neuhaus	9.1	0.1	13.2	.	.	12.9	0.0	0.1	1.1	1.9	2.4	3.7	1.4	1.7
Dresden-Klotzs	15.8	0.0	18.5	.	.	1.1	.	0.6	2.1	2.6	3.5	4.2	5.5	3.9
Görlitz	2.8	0.0	9.8	.	0.0	.	0.0	1.4	2.6	2.8	4.2	4.2	6.0	4.4
Leipzig-Schkeu	7.3	0.0	7.6	.	.	1.0	.	0.8	2.5	3.0	3.9	4.6	5.2	4.1
Oschatz	18.3	0.5	7.7	.	0.0	3.0	0.0	0.6	2.5	3.2	3.9	4.5	4.4	3.8
Plauen	7.0	0.0	12.2	.	.	6.4	0.0	1.2	2.4	2.9	4.0	5.2	6.3	3.8
Chemnitz	6.3	0.9	15.9	.	.	3.3	0.0	1.0	2.5	2.6	3.6	4.6	6.3	4.1
Nossen	7.9	0.1	9.0	.	.	6.6	.	0.6	2.1	2.7	3.4	4.2	4.9	3.7
Dresden-Hoster	15.6	0.2	10.7	.	.	1.1	0.0	1.7	2.9	3.3	4.3	4.6	4.8	4.5

	Bodentemperatur Tagesm. 5 cm in °C							Bodentemperatur Tagesm. 20 cm in °C						
	7.	8.	9.	10.	11.	12.	13.	7.	8.	9.	10.	11.	12.	13.
Wiesenburg	16.9	15.4	16.8	18.6	21.5	22.1	23.4	17.9	16.4	16.8	17.6	19.6	20.8	21.9
Neuruppin	16.8	15.7	16.8	19.2	22.0	21.7	23.0	17.7	17.0	16.6	18.1	19.5	20.5	21.2
Angermünde	14.8	14.8	14.8	15.8	18.5	19.4	21.1	16.2	15.7	15.5	16.0	17.2	18.5	20.0
Potsdam	17.9	17.0	18.1	20.5	23.7	23.3	25.1	18.7	17.6	18.2	19.4	21.7	22.6	23.6
Berlin-Schönf.	16.2	15.1	16.8	18.0	20.5	21.7	23.1	17.2	15.9	16.6	17.4	18.8	20.1	21.4
Lindenberg	16.3	15.1	17.1	18.5	21.7	21.9	24.7	17.5	16.3	17.3	18.2	19.9	20.9	22.6
Cottbus	17.2	16.1	17.7	19.7	22.9	23.8	25.1	18.4	17.1	17.8	18.9	20.9	22.5	23.4
Seehausen	15.8	15.1	15.0	16.9	19.2	20.2	21.0	17.3	16.1	15.7	16.5	18.0	19.4	20.2
Gardelegen	17.9	16.8	17.1	19.4	21.4	21.4	22.2	18.4	17.6	17.3	18.7	20.1	21.0	21.3
Magdeburg	18.1	16.6	19.0	20.6	23.3	23.0	23.2	19.2	17.7	18.0	19.0	20.5	21.4	21.7
Harzgerode	15.3	13.9	15.8	16.6	20.0	20.1	20.5	16.9	15.2	15.8	16.2	17.8	19.1	19.6
Jessnitz	----	----	----	----	----	----	----	----	----	----	----	----	----	----
Wittenberg	17.6	15.6	18.2	19.6	21.6	21.9	23.8	18.6	16.8	17.8	18.9	20.6	21.3	22.6
Bernburg	20.1	18.4	20.3	22.4	25.6	23.6	23.3	21.3	19.3	19.5	20.4	22.4	22.9	22.4
Kreipitzsch	15.6	13.9	16.8	17.7	20.4	20.1	21.7	17.2	15.3	16.3	17.0	18.6	19.7	20.5
Artern	15.7	14.0	16.3	17.4	21.0	21.3	22.7	17.8	15.9	16.4	16.9	18.7	20.3	21.2
Leinefelde	14.8	13.6	15.9	16.7	20.1	20.4	19.8	16.3	14.8	15.5	16.1	17.8	19.4	19.4
Erfurt-Binders.	14.4	13.1	16.1	17.3	21.3	20.7	21.1	16.7	15.3	15.9	16.7	18.5	20.0	20.0
Gera-Leumnitz	15.1	13.9	16.7	17.3	20.4	20.8	22.2	16.5	14.9	16.0	16.6	18.3	19.6	20.4
Meiningen	13.8	14.0	15.7	16.6	19.5	19.9	20.6	15.5	14.8	15.4	15.9	17.4	18.9	19.4
Neuhaus	11.7	11.4	14.8	14.6	17.4	18.4	18.9	13.3	12.3	13.6	14.2	15.5	17.0	17.7
Dresden-Klotzs.	15.8	14.2	15.9	17.7	21.2	22.8	24.4	16.8	15.4	15.9	16.7	19.1	20.8	22.2
Görlitz	16.1	14.5	16.1	17.8	19.5	22.1	24.4	16.9	15.7	16.0	17.1	18.3	20.0	22.0
Leipzig-Schkeu.	16.3	14.3	17.5	19.0	23.1	22.5	24.5	18.2	15.8	17.1	17.9	20.4	21.5	22.4
Oschatz	17.2	14.8	17.1	18.1	22.0	22.6	23.9	18.2	16.0	17.1	17.8	20.2	21.7	22.5
Plauen	15.7	15.2	17.8	18.2	21.5	21.2	22.2	16.9	15.9	17.0	17.4	19.1	20.1	20.6
Chemnitz	14.4	12.9	15.2	15.9	19.0	19.9	21.6	15.7	14.3	14.9	15.2	16.8	18.3	19.2
Nossen	16.3	14.7	17.6	18.8	21.8	22.5	23.9	17.1	15.7	16.7	17.7	19.7	21.0	21.8
Dresden-Hoster.	17.2	15.4	17.4	18.8	22.1	22.4	25.0	18.1	16.7	17.3	18.1	20.2	21.0	22.6