

Agrarmeteorologischer Wochenbericht

für Brandenburg, Sachsen-Anhalt, Thüringen und Sachsen

herausgegeben vom Deutschen Wetterdienst, Abt. Agrarmeteorologie, Außenstelle Leipzig



Bezugspreis: jährlich 125,00 Euro incl. MwSt.
bei Postbezug zzgl. Bearbeitungsgebühr
Informationen zum Bezug
über Internet unter
www.agrowetter.de/produkte

Kärnerstraße 68
04288 Leipzig
Telefon: 069 8062 9896
Telefax: 069 8062 9889
E-Mail: lw.leipzig@dwd.de

Alle Rechte vorbehalten. Nachdruck, auch auszugsweise, verboten. Kein Teil des Werkes darf ohne schriftliche Einwilligung des Deutschen Wetterdienstes in irgendeiner Form (Fotokopie, Mikrofilm oder ein anderes Verfahren), auch nicht für Zwecke der Unterrichtsgestaltung, reproduziert oder unter Verwendung elektronischer Systeme verarbeitet, vervielfältigt oder verbreitet werden. Die Einspeisung in elektronische Systeme und die kommerzielle Nutzung der hier veröffentlichten Daten wird ausdrücklich untersagt.

Jahrgang: 2023

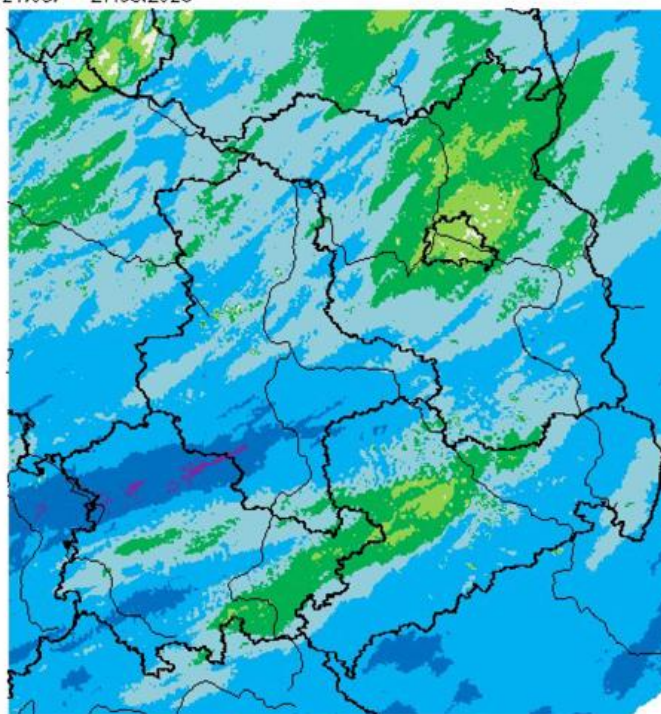
Woche: 21.08.23 bis 27.08.23

Nummer: 34

Die Witterung und ihre Auswirkungen auf die Landwirtschaft

Wetterlage: Montag bis Mittwoch lag die Berichtsregion unter schwachen Hochdruckeinfluss, dabei wurde sehr warme Luft herangeführt. Die Woche begann örtlich mit einer „tropischen Nacht“. Folglich gab es am Tag viel Sonnenschein, aber auch einige Quellwolken aus denen auch hier und da etwas Niederschlag fiel. Die Lufttemperatur erreichte 26 bis 30 °C. Auch am Dienstag zeigte sich ein Sonne-Wolken-Mix. In Brandenburg und Sachsen-Anhalt wurden 2 bis 8 Stunden Sonnenschein und Temperaturen zwischen 24 und 28 °C registriert, in Sachsen und Thüringen 6 bis 10 Stunden Sonnenschein und 26 bis 31 °C. Der Mittwoch machte dann dem Sommer alle Ehre: sonnenscheinreich, trocken und sommerlich warm mit Werten zwischen 24 und 29 °C. Eine kurze, leichte Störung überquerte am Donnerstag die Region. Wolkenfelder zogen erst von Nordwest her später von West nach Ost über das Gebiet und im Thüringen und Sachsen regnete es. Trotzdem wurden 6 bis 10 Stunden Sonnenschein und Temperaturen von 25 bis 30 °C gemessen. Der Freitag begann noch recht freundlich, ehe sich im Tagesverlauf eine Luftmassengrenze von Westen her näherte. Die warme Luft wurde abgedrängt und kalte Luft floss ein. Wo die beiden Luftmassen aufeinanderprallten gab es sehr bewegtes Wetter. Gewitter und Starkregen verbunden mit stürmischen Böen (8 bis 9 Bft.) wurden registriert und verursachten teils (wie zum Beispiel in Halle und Leipzig) große Schäden. Da es am Tag noch einiges an Sonnenschein gab

Wochensumme Niederschlag
21.08. – 27.08.2023



0,5 2,0 5,0 10,0 25,0 50,0 mm

Deutscher Wetterdienst (erstellt 28.8.2023 9:28 UTC)
Geobasisdaten © Bundesamt für Kartographie und Geodäsie (www.bkg.bund.de)



und die Region noch in der warmen Luftmasse lag wurden Höchstwerte der Lufttemperatur bis zu 31 °C verbucht. Bis Freitagmitternacht wurden 0 bis 33 mm gemessen, wobei die hohen Niederschläge teils in sehr kurzer Zeit fielen. Am Samstag verursachte nun ein Frontensystem eines Tiefs nordwestlich gelegen wieder wechselhaftes, windiges, kühles und regnerisches Wetter. Erst in der zweiten Tageshälfte beruhigte sich das Wettergeschehen. Sonntag lies auch der Wind langsam nach. Unter relativ vielen Wolken erwärmte sich die Luft nur auf 15 bis 22 °C. Bei mehreren Niederschlagsgebieten die über die Region zogen wurden Mengen zwischen 0 und 17 mm bestimmt.

Die 34. Kalenderwoche war bei Wochenmittelwerten der Lufttemperatur von 17,9 bis 22,4 °C 2,1 bis 4,5 K zu warm. In der Woche schien die Sonne 39 bis 54 Stunden. Das entspricht 87 bis 130 % des Normalen. Als Wochensumme des Niederschlages, der verbreitet am Freitag und am Wochenende mit schauerartigem Charakter fiel, wurden 1,3 bis 68,8 mm ermittelt. Das sind 11 bis 637 % des erwarteten Wertes.

Boden: Die Niederschlagswochensummen von 1,3 bis 68,8 mm und die Verdunstungswochensummen von 18,6 bis 32,3 mm ergaben eine klimatischen Wasserbilanz von -26,2 bis +41,7 mm, wobei nur Stationen an denen am Freitag und Samstag starke und intensive Schauer fielen, wie z. Bsp. Arten, Halle und Meiningen, eine positive Bilanz aufwiesen. In den obersten 30 cm Boden stieg der Bodenwasservorrat innerhalb der Woche nur in Sachsen-Anhalt und Thüringen. Ansonsten blieben die Werte in dieser Tiefe auf dem Niveau der Vorwoche bzw. sanken teils weiter ab. In einer Schicht von 30 bis 60 cm konnte kaum eine Veränderung der Werte erkannt werden. Starke Niederschläge verursachten örtlich Erosion. Die Tagesmittel der Bodentemperatur in 5 und 10 cm Tiefe sanken von zu Wochenbeginn 22 bis 29 °C auf 15 bis 21 °C bzw. 22 °C zu Wochenende. 21 bis 28 °C bzw. 19 bis 26 °C wurden zu Wochenbeginn in 20 und 50 cm Tiefe ermittelt, zu Wochenende lagen die Werte bei 17 bis 22 bzw. 18 bis 23 °C.

Pflanze: Aufgrund der vergangenen Niederschläge konnten sich die Bestände gut entwickeln. Das Ausfallgetreide ging auf, ebenso wie das Unkraut. Der Mais befindet sich in der Milchreife. Die pilzliche Belastung in Zuckerrüben und Kartoffeln war hoch, ebenso in noch nicht geernteten Getreidebeständen. Frühe Äpfel und Birnen sind erntereif. Frühe Wein steht zumindest im Saale-Unstrut-Gebiet kurz vor der Lese. Auch er konnte die Witterung gut ausnutzen und hat sich in den letzten Wochen noch optimal entwickelt. Der Schwarze Holunder zeigt reife Dolden, genauso wie die Hundsrose und der Weißdorn reife Früchte vorweisen kann. Die Berichtsregion befindet sich im phänologischen Frühherbst.

Arbeitsprozess: Soweit der Boden in der ersten Wochenhälfte gut genug abgetrocknet war wurden letzte Weizen und Roggenbestände geerntet, Feldhygienearbeiten und die Aussaat von Zwischenfrüchten und vereinzelt auch schon von Winterraps durchgeführt. Die Aufstellung von Gelbschalen zur Bonitur der Rapsschädlinge wurde von den Pflanzenschutzämtern empfohlen. Nach örtlich starken Unwettern, bei denen es auch zu umgestürzten Bäumen und stehenden Wasser auf den Feldern kam, waren teils Aufräumarbeiten nötig und die Felder waren nicht befahrbar.

Ausblick: Am Donnerstag ist es unterschiedlich bewölkt, gebietsweise gibt es Schauer und Gewitter. Auch am Freitag setzt sich das leicht wechselhafte Wetter weiter fort. Das Wochenende präsentiert sich unter schwachem Hochdruckeinfluss nach Frühnebelauflösung heiter bis wolkig und trocken. An den Folgetagen bis zum Mittwoch setzt sich das insgesamt freundliche Wetter bei nur geringer Schauerneigung fort. Die Höchstwerte liegen am Donnerstag und Freitag zwischen 19 und 22 °C und danach zwischen 21 und 25 °C. Die Tiefstwerte bewegen sich bis Freitag zwischen 13 und 8 °C und danach zwischen 15 und 10 °C. Der Wind weht schwach am Donnerstag und mäßig mit örtlich starken Böen am Freitag.

Vorläufige Witterungsdaten der Berichtswoche 21.08.23 bis 27.08.23

Station	Hoehe in m	TMIT MITT	Diff Abwe	TMAX MITT	TMIN MITT	TERD MITT	SONN SUMM	in % v.No	NIED SUMM	in % v.No	VERD SUMM	MIWI MITT
Brandenburg												
Wiesenburg	187	20.2	3.0	25.6	15.4	12.5	44.0	102.1	4.7	33.8	26.0	2.5
Neuruppin	50	19.4	2.2	25.4	13.0	11.0	48.7	114.3	5.2	46.9	24.7	1.4
Angermuende	56	19.9	2.4	25.7	13.5	12.2	39.1	88.4	1.6	13.5	27.3	2.2
Potsdam	81	21.1	3.3	(26.6)	16.7	13.0	44.6	96.9	1.3	10.7	25.4	3.1
Berlin-Schf.	47	20.9	2.8	26.5	15.2	12.5	41.1	91.6	1.5	13.6	26.4	2.9
Lindenbergl	98	20.8	2.9	26.2	16.2	14.2	42.1	92.7	4.2	34.9	27.8	2.4
Cottbus	69	21.5	3.4	27.7	15.0	12.9	39.5	87.0	7.7	61.4	28.4	1.8
Sachsen-Anhalt												
Seehausen	21	19.5	2.2	26.0	13.4	11.9	50.9	119.6	7.8	64.9	22.7	2.1
Gardelegen	47	19.5	2.1	25.8	12.3	11.2	52.4	127.9	8.7	77.2	25.2	1.7
Magdeburg	79	20.9	2.9	26.0	15.4	12.9	46.7	107.8	13.6	115.7	26.2	1.7
Harzgerode	404	18.1	2.5	23.9	12.1	11.2	46.3	111.7	19.7	162.6	22.7	2.4
Jessnitz	74	20.7	2.6	26.5	15.4	13.6	43.5	100.4	18.3	151.0	25.8	2.3
Wittenbergl	105	20.8	2.7	26.0	15.3	13.8	39.2	89.4	8.3	69.6	26.0	1.9
Bernburg	84	20.8	2.5	26.6	15.1	13.7	46.7	107.1	10.5	85.0	27.8	2.0
Kreipitzsch	246	20.1	2.6	25.2	15.2	13.7	48.0	110.0	5.4	42.9	22.5	2.6
Thüringen												
Artern	164	20.1	2.3	26.1	14.9	12.1	46.3	110.6	68.8	637.4	27.1	2.2
Leinefelde	356	19.3	2.9	24.5	14.1	11.6	52.4	129.6	16.7	119.9	22.6	2.0
Erfurt-Binders.	312	20.1	3.0	25.6	14.2	12.6	50.0	118.1	6.1	50.9	26.8	3.0
Gera-Leumnitz	311	21.1	3.9	26.5	16.1	13.9	49.8	117.2	2.3	15.7	28.5	2.9
Meiningen	450	19.3	3.1	24.5	14.3	12.4	46.4	114.2	38.1	288.3	23.1	2.3
Neuhaus	845	17.9	4.0	22.4	13.8	11.1	48.1	122.7	12.0	59.0	18.6	2.7
Sachsen												
Dresden-Klotzs.	227	22.0	4.0	27.4	16.7	15.0	54.2	122.3	18.3	121.4	27.2	2.9
Goerlitz	238	21.9	4.4	28.0	15.7	14.0	51.5	114.2	7.2	47.3	32.3	2.4
Leipzig-Schkeu.	131	21.0	2.9	26.0	15.8	14.1	47.8	108.6	24.8	189.7	26.3	2.8
Oschatz	150	21.8	3.9	27.5	16.0	14.9	47.2	110.0	6.0	46.4	28.5	2.4
Plauen	386	20.7	4.2	26.3	15.4	14.4	50.0	123.6	8.7	59.8	25.8	1.9
Chemnitz	418	21.5	4.5	26.9	16.8	15.4	51.6	120.8	20.6	117.5	27.3	3.3
Nossen	308	21.6	3.9	26.8	16.5	13.4	53.0	122.9	3.5	22.9	26.3	2.5
Dresden-Hoster.	114	22.4	4.2	28.4	16.3	14.5	52.6	122.4	9.9	64.8	30.3	2.5

TMIT = Wochenmittel der Lufttemperatur in 200 cm, °C

DIFF = Abweichung vom vieljaehrigen Mittelwert, K

TMAX = mittleres Maximum der Lufttemperatur in 200 cm, °C

TMIN = mittleres Minimum der Lufttemperatur in 200 cm, °C

TERD = mittleres Minimum der Lufttemperatur in Bodennaehel (5 cm), °C

SONN = Wochensumme der Sonnenscheindauer, h

in % = Wochensumme in % vom vieljaehrigen Mittelwert

NIED = Wochensumme der Niederschlagshoehe, mm (Bezugszeitraum 0-24)

VERD = Wochensumme der potentiellen Verdunstung ueber Gras, in mm

MIWI = Wochenmittel der Windgeschwindigkeit, m/s

Vorläufige Witterungsdaten der Berichtswoche 21.08.23 bis 27.08.23

	Tagesmittel d. Lufttemp. in °C							Maximum der Lufttemperatur in °C						
	21.	22.	23.	24.	25.	26.	27.	21.	22.	23.	24.	25.	26.	27.
Wiesenburg	22.2	20.9	20.3	21.7	21.7	18.5	16.4	26.8	26.9	25.9	27.6	27.1	24.3	20.3
Neuruppin	20.5	19.3	18.7	21.3	21.9	18.5	15.6	26.1	25.4	25.6	27.7	29.0	24.3	20.0
Angermuende	20.6	18.8	19.8	21.5	22.9	19.5	16.0	27.0	23.7	26.5	27.2	29.5	25.7	20.4
Potsdam	22.8	21.6	21.0	22.0	23.2	19.9	17.4	28.1	26.9	27.3	(28.2)	28.6	26.2	20.9
Berlin-Schf.	23.0	21.0	20.7	21.8	22.8	20.2	16.9	27.6	26.2	27.0	28.4	28.5	26.7	20.9
Lindenberg	22.6	20.6	20.6	21.9	22.9	20.0	17.2	28.1	26.1	26.9	27.5	28.5	26.2	19.8
Cottbus	23.6	21.8	20.7	22.1	23.6	21.3	17.6	29.2	29.1	28.9	29.5	29.6	27.6	20.3
Seehausen	20.1	19.7	18.8	22.1	21.5	18.5	16.0	26.5	26.7	25.9	28.4	28.1	24.0	22.1
Gardelegen	21.2	20.6	18.7	20.8	20.8	18.4	16.0	26.8	26.7	26.0	28.7	27.9	22.3	22.3
Magdeburg	23.0	21.8	20.6	22.4	22.1	19.5	16.9	27.4	28.1	26.2	28.7	27.7	22.8	21.2
Harzgerode	20.7	19.2	17.9	19.4	19.3	16.8	13.4	25.8	25.7	25.0	27.2	24.1	20.6	18.7
Jessnitz	22.9	22.1	20.4	21.3	21.7	19.6	16.9	29.1	28.3	27.1	28.7	27.5	24.1	20.7
Wittenberg	22.8	21.7	20.4	21.4	22.3	19.6	17.2	28.3	27.1	26.7	27.7	27.2	24.9	20.1
Bernburg	23.1	22.1	20.7	22.0	21.8	19.3	16.3	29.1	28.2	27.3	29.1	27.9	24.3	20.6
Kreipitzsch	22.8	21.7	20.3	21.0	21.4	18.6	15.0	28.6	26.9	25.6	28.6	26.7	21.8	18.4
Artern	22.9	22.0	20.5	21.2	20.9	18.6	14.9	28.4	28.2	27.1	28.7	27.6	22.2	20.6
Leinefelde	22.4	20.4	18.8	20.8	19.8	17.7	15.3	27.6	25.6	25.1	27.7	23.7	21.0	20.9
Erfurt-Binders.	22.8	21.6	20.2	21.4	21.4	18.4	14.7	29.1	27.5	25.8	28.4	26.9	21.4	19.9
Gera-Leumnitz	23.2	22.6	21.2	21.8	22.8	20.1	16.3	29.0	28.7	27.0	28.4	28.2	24.7	19.2
Meiningen	23.1	21.5	19.8	20.0	20.1	17.2	13.7	28.8	26.8	25.4	26.9	23.9	20.7	19.2
Neuhaus	21.3	20.4	18.3	19.6	18.3	15.5	11.9	26.0	25.7	24.1	24.7	22.2	19.1	15.3
Dresden-Klotzs.	23.9	23.7	22.1	22.3	24.0	21.2	16.7	28.5	30.0	27.4	28.6	29.2	27.1	20.8
Goerlitz	23.2	23.3	21.6	21.6	24.3	22.0	17.0	29.9	31.4	27.7	28.7	31.0	27.5	19.8
Leipzig-Schkeu.	22.8	22.1	21.4	22.5	22.0	19.9	16.6	28.1	27.1	26.7	29.1	27.5	23.8	19.9
Oschatz	23.7	22.8	21.3	22.5	23.1	20.9	18.0	29.3	29.5	28.0	29.6	27.8	26.9	21.6
Plauen	22.8	23.2	20.6	21.5	21.5	19.9	15.4	28.9	30.0	26.8	29.8	25.8	24.6	18.2
Chemnitz	23.4	23.8	21.2	22.9	22.8	20.4	16.2	28.8	30.2	26.5	29.5	27.4	26.8	19.3
Nossen	23.4	22.9	21.5	22.5	23.2	20.8	16.6	28.7	29.0	27.3	28.7	26.7	25.7	21.3
Dresden-Hoster.	24.2	24.2	22.1	22.6	24.7	21.4	17.3	29.7	31.0	28.1	29.8	30.4	27.6	22.1

	Minimum der Lufttemperatur in °C							Sonnenscheindauer in h						
	21.	22.	23.	24.	25.	26.	27.	21.	22.	23.	24.	25.	26.	27.
Wiesenburg	18.6	16.7	15.4	15.4	17.5	12.1	12.0	7.6	5.8	11.8	9.3	5.5	4.0	0.0
Neuruppin	14.8	14.0	11.7	13.6	16.6	10.6	9.5	9.8	3.9	12.4	9.5	6.7	5.8	0.6
Angermuende	13.9	13.4	13.3	14.4	18.6	11.2	10.0	8.3	2.5	10.5	7.4	6.7	3.3	0.4
Potsdam	19.0	17.7	15.5	17.3	18.2	14.9	14.6	8.8	2.6	13.0	9.5	6.5	4.0	0.2
Berlin-Schf.	18.0	14.3	13.7	14.0	18.3	15.5	12.8	8.1	2.0	12.3	9.6	5.3	3.8	0.0
Lindenberg	18.2	15.5	14.7	15.1	17.6	17.0	15.5	8.0	3.4	11.5	9.2	5.6	4.4	0.0
Cottbus	16.9	16.0	12.2	12.7	17.2	14.8	14.9	5.4	4.3	9.9	9.3	5.9	4.6	0.1
Seehausen	14.5	13.9	12.4	15.5	16.5	10.6	10.7	9.9	5.7	11.1	8.6	6.8	7.8	1.0
Gardelegen	14.2	12.6	11.8	11.3	15.9	10.3	9.9	10.4	4.1	11.3	9.1	7.0	9.4	1.1
Magdeburg	18.8	15.8	15.1	14.2	18.0	13.0	12.7	8.7	5.0	11.8	6.6	5.8	8.6	0.2
Harzgerode	15.3	13.2	11.4	11.2	15.9	8.9	9.1	9.0	6.1	11.6	6.9	4.2	8.2	0.3
Jessnitz	18.2	17.4	14.2	14.4	16.9	13.9	12.6	7.1	6.7	12.0	7.5	4.8	5.4	0.0
Wittenberg	18.9	15.9	14.0	13.2	17.5	14.5	13.2	6.5	5.0	11.4	7.3	4.4	4.6	0.0
Bernburg	18.3	16.4	15.2	13.4	17.3	12.8	12.0	8.7	5.0	11.8	6.6	5.8	8.6	0.2
Kreipitzsch	18.0	16.7	14.7	13.8	17.6	13.3	12.6	10.8	8.1	12.8	7.3	4.0	5.0	0.0
Artern	18.3	17.0	14.2	13.9	17.1	12.5	11.6	9.0	6.1	11.6	6.9	4.2	8.2	0.3
Leinefelde	17.7	14.9	11.6	14.3	16.8	12.7	10.8	8.8	6.4	12.8	6.3	4.4	11.1	2.6
Erfurt-Binders.	17.4	16.0	12.9	13.3	18.1	10.9	11.1	9.0	6.7	12.8	6.3	3.8	9.6	1.8
Gera-Leumnitz	18.0	16.4	15.0	13.9	19.2	15.8	14.4	9.9	9.6	12.4	7.8	5.5	4.4	0.2
Meiningen	17.5	17.0	14.1	13.7	16.4	11.2	10.2	11.0	9.7	11.2	5.7	1.5	6.3	1.0
Neuhaus	16.9	15.4	12.9	14.0	16.4	10.8	10.0	12.2	9.9	13.3	7.5	1.3	3.0	0.9
Dresden-Klotzs.	19.7	17.9	17.2	14.2	17.5	15.3	15.1	11.5	8.8	12.2	9.9	7.2	4.6	0.0
Goerlitz	17.9	16.1	15.0	13.6	18.1	15.8	13.5	7.1	8.3	11.2	10.4	8.8	5.6	0.1
Leipzig-Schkeu.	17.9	17.1	15.2	15.9	16.9	15.3	12.6	7.7	8.5	12.5	7.8	5.2	6.1	0.0
Oschatz	17.9	16.4	14.2	13.5	17.1	17.0	15.7	9.8	7.0	11.3	8.3	5.0	5.8	0.0
Plauen	17.2	17.0	14.4	12.5	17.9	14.9	13.6	10.5	10.2	11.7	8.5	5.2	3.9	0.0
Chemnitz	18.6	18.7	16.0	15.2	19.0	15.9	14.5	9.3	10.0	11.9	9.6	6.0	4.8	0.0
Nossen	18.5	17.4	16.8	14.9	17.2	15.8	15.0	11.4	9.0	12.3	9.9	5.8	4.3	0.3
Dresden-Hoster.	19.1	18.0	15.9	13.9	17.2	14.9	15.0	10.5	8.2	11.9	9.7	7.3	5.0	0.0

Vorläufige Witterungsdaten der Berichtswoche 21.08.23 bis 27.08.23

	Niederschlagshoehe							Haude Verdunstung						
	21.	22.	23.	24.	25.	26.	27.	21.	22.	23.	24.	25.	26.	27.
Wiesenburg	.	.	.	0.0	3.4	1.3	0.0	4.5	4.5	4.2	4.9	3.4	2.9	1.6
Neuruppin	.	0.0	.	0.0	1.8	3.4	0.0	4.4	3.6	3.9	5.4	1.6	3.7	2.1
Angermuende	.	0.0	.	0.1	0.9	0.1	0.5	4.3	2.7	4.8	5.1	4.6	3.4	2.4
Potsdam	.	.	.	0.0	0.6	0.5	0.2	5.1	3.9	4.6	4.7	1.8	3.1	2.2
Berlin-Schf.	.	.	.	0.0	1.0	0.4	0.1	4.9	3.4	4.9	5.2	2.2	3.5	2.3
Lindenberg	.	0.0	.	0.0	1.9	0.5	1.8	4.5	3.8	4.6	4.9	3.4	4.4	2.2
Cottbus	.	0.0	.	0.0	2.1	0.1	5.5	5.0	3.8	5.9	5.6	2.7	4.0	1.4
Seehausen	.	0.1	.	0.0	4.3	0.7	2.7	3.5	3.9	3.8	5.1	0.4	3.3	2.7
Gardelegen	.	.	.	0.0	4.1	4.5	0.1	4.9	4.5	4.0	5.4	0.4	3.2	2.8
Magdeburg	.	.	.	0.0	0.9	12.7	0.0	4.4	4.6	4.5	5.2	2.0	3.4	2.1
Harzgerode	0.1	0.0	.	0.0	7.6	8.1	3.9	3.4	3.2	3.7	5.4	2.3	2.9	1.8
Jessnitz	8.5	9.8	.	5.2	3.9	4.0	4.6	3.1	3.3	1.7
Wittenberg	0.2	.	.	0.0	5.0	3.1	0.0	4.6	3.6	4.3	4.9	2.9	3.9	1.8
Bernburg	0.0	.	.	0.0	3.5	7.0	.	5.0	4.6	4.3	5.4	3.1	3.4	2.0
Kreipitzsch	4.8	0.6	3.8	3.4	3.4	5.2	3.2	2.4	1.1
Artern	1.5	0.0	.	0.0	32.5	33.9	0.9	3.6	5.3	4.6	5.4	3.4	3.0	1.8
Leinefelde	0.6	0.0	.	0.0	11.6	4.2	0.3	4.0	3.1	4.1	4.3	1.6	3.0	2.5
Erfurt-Binders	.	0.0	.	0.0	0.1	4.9	1.1	4.7	3.6	4.4	5.5	3.7	2.7	2.2
Gera-Leumnitz	.	0.0	.	0.0	0.0	2.2	0.1	4.6	4.7	5.1	5.1	4.8	2.8	1.4
Meiningen	.	.	.	1.2	12.7	20.9	3.3	4.5	4.3	3.1	4.5	2.4	2.4	1.9
Neuhaus	.	.	.	0.0	0.0	9.5	2.5	2.9	4.0	3.7	4.2	1.7	1.2	0.9
Dresden-Klotzs	2.2	0.0	.	0.0	0.1	4.3	11.7	4.3	5.1	4.6	5.3	3.5	4.0	0.4
Goerlitz	0.6	0.0	.	.	0.3	3.6	2.7	4.9	5.9	5.7	5.6	5.1	4.3	0.8
Leipzig-Schkeu	0.2	0.0	.	0.0	21.0	3.2	0.4	4.6	3.8	4.9	4.7	3.4	3.1	1.8
Oschatz	.	0.0	.	0.0	5.7	0.2	0.1	5.2	3.9	5.0	6.0	3.6	3.3	1.5
Plauen	.	.	.	0.0	1.3	5.7	1.7	4.1	4.5	4.3	6.4	2.6	3.2	0.7
Chemnitz	.	0.0	.	0.0	0.4	3.2	17.0	4.7	3.9	4.8	4.7	3.9	4.5	0.8
Nossen	0.2	0.6	2.7	4.5	4.4	4.3	5.0	3.3	3.7	1.1
Dresden-Hoster	5.9	4.0	5.0	4.9	5.3	5.7	4.2	4.6	0.6

	Bodentemperatur Tagesm. 5 cm in °C							Bodentemperatur Tagesm. 20cm in °C						
	21.	22.	23.	24.	25.	26.	27.	21.	22.	23.	24.	25.	26.	27.
Wiesenburg	26.5	25.7	24.8	24.9	24.3	21.3	18.2	25.4	25.1	24.3	24.1	24.2	22.4	19.8
Neuruppin	24.2	22.4	23.1	25.2	24.9	20.8	17.2	23.7	22.5	22.2	23.1	23.8	22.1	19.2
Angermuende	23.6	21.0	22.4	23.8	24.5	21.9	18.0	23.6	22.0	21.9	22.7	23.7	22.7	20.0
Potsdam	28.5	26.2	25.7	25.4	26.4	24.2	20.7	27.7	26.3	25.3	25.6	26.0	24.6	22.1
Berlin-Schf.	24.3	22.8	22.5	23.7	23.9	22.0	19.3	23.8	22.8	22.0	22.4	23.1	22.0	20.3
Lindenberg	26.4	24.1	24.4	25.7	25.2	22.6	19.6	25.9	24.5	23.9	24.6	24.9	23.2	21.3
Cottbus	27.5	25.8	26.2	26.5	26.0	24.2	20.5	26.8	25.7	25.3	25.2	25.5	24.3	22.6
Seehausen	22.4	22.2	21.7	23.8	23.2	21.3	18.1	23.4	22.4	22.0	22.7	23.3	22.1	19.8
Gardelegen	24.9	24.3	23.1	23.7	23.1	21.4	18.3	24.7	24.2	23.0	23.2	23.4	22.1	19.7
Magdeburg	24.3	23.5	23.5	24.1	24.2	21.3	17.6	23.7	23.0	22.5	22.7	23.3	22.0	19.5
Harzgerode	22.7	21.3	21.9	22.2	21.4	19.3	15.7	22.0	21.4	21.2	21.4	21.7	20.4	18.0
Jessnitz	----	----	----	----	----	----	----	----	----	----	----	----	----	----
Wittenberg	25.7	24.9	23.9	23.5	23.6	21.5	18.5	25.2	24.7	23.8	23.3	23.6	22.2	19.9
Bernburg	27.4	26.3	25.4	24.9	24.2	21.9	17.7	25.9	25.5	24.8	24.2	24.3	22.9	20.4
Kreipitzsch	24.8	24.4	24.0	23.6	23.0	21.1	17.1	23.6	23.6	23.3	22.8	23.0	21.8	19.2
Artern	24.6	24.1	23.4	23.5	22.6	19.7	16.7	23.7	23.5	23.1	22.8	23.0	21.4	19.0
Leinefelde	23.9	22.8	22.1	22.1	21.0	19.1	16.4	22.6	22.3	21.7	21.4	21.4	20.2	18.1
Erfurt-Binders.	----	----	----	----	----	----	----	23.5	23.3	22.8	22.7	22.6	21.5	19.1
Gera-Leumnitz	25.4	25.4	25.0	24.0	24.0	22.3	19.0	23.7	23.9	23.8	23.1	23.2	22.4	20.4
Meiningen	24.9	24.6	23.3	22.3	21.6	19.1	16.6	23.6	23.8	23.2	22.4	21.8	20.0	18.4
Neuhaus	21.9	21.2	20.2	19.8	19.8	18.2	14.6	21.0	20.7	20.1	19.6	19.7	19.0	16.7
Dresden-Klotzs.	25.1	25.5	25.6	25.0	25.5	23.2	18.9	25.1	24.5	24.7	24.2	24.6	23.5	21.0
Goerlitz	26.2	25.8	25.4	25.0	25.9	23.9	19.8	25.1	24.7	24.6	24.2	24.6	23.9	21.7
Leipzig-Schkeu.	24.5	25.1	25.3	24.8	23.8	20.7	17.8	23.9	23.9	24.1	23.7	23.6	21.6	19.7
Oschatz	28.9	27.5	26.9	26.4	25.2	23.0	20.6	28.0	27.2	26.5	25.9	25.7	23.7	22.2
Plauen	26.6	26.0	25.2	24.3	22.9	21.9	18.5	24.9	24.8	24.5	23.7	23.3	22.2	20.4
Chemnitz	25.6	24.9	24.2	23.6	22.7	21.4	18.0	23.7	23.4	23.0	22.4	22.4	21.4	19.9
Nossen	26.6	25.5	25.2	24.3	23.8	23.1	19.7	25.1	24.5	24.1	23.4	23.3	22.6	21.0
Dresden-Hoster.	28.0	27.1	26.9	25.7	26.3	23.8	20.3	26.6	26.2	26.1	25.3	25.6	24.4	22.2