

Agrarmeteorologischer Wochenbericht

für Brandenburg, Sachsen-Anhalt, Thüringen und Sachsen

herausgegeben vom Deutschen Wetterdienst, Abt. Agrarmeteorologie, Außenstelle Leipzig



Bezugspreis: jährlich 125,00 Euro incl. MwSt.
bei Postbezug zzgl. Bearbeitungsgebühr
Informationen zum Bezug
über Internet unter
www.agrowetter.de/produkte

Kärnerstraße 68
04288 Leipzig
Telefon: 069 8062 9896
Telefax: 069 8062 9889
E-Mail: lw.leipzig@dwd.de

Alle Rechte vorbehalten. Nachdruck, auch auszugsweise, verboten. Kein Teil des Werkes darf ohne schriftliche Einwilligung des Deutschen Wetterdienstes in irgendeiner Form (Fotokopie, Mikrofilm oder ein anderes Verfahren), auch nicht für Zwecke der Unterrichtsgestaltung, reproduziert oder unter Verwendung elektronischer Systeme verarbeitet, vervielfältigt oder verbreitet werden. Die Einspeisung in elektronische Systeme und die kommerzielle Nutzung der hier veröffentlichten Daten wird ausdrücklich untersagt.

Jahrgang: 2023

Woche: 2.10.23 bis 8.10.23

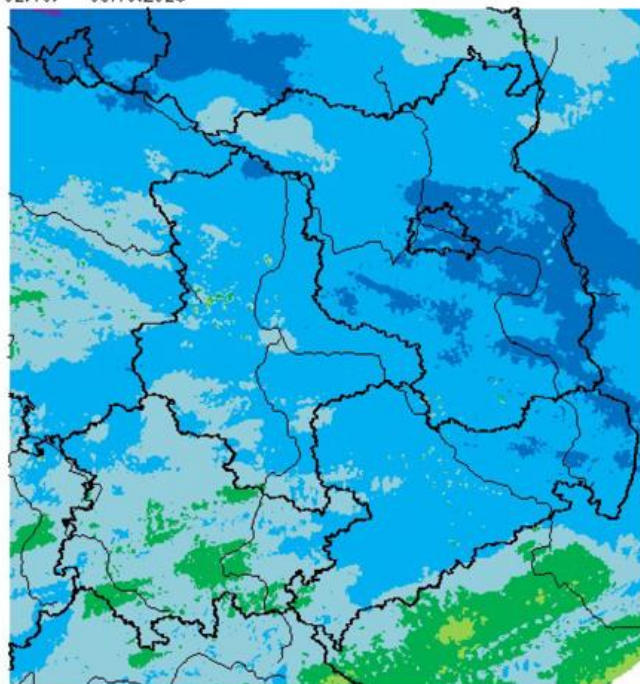
Nummer: 40

Die Witterung und ihre Auswirkungen auf die Landwirtschaft

Wetterlage: Die 40. Kalenderwoche begann für den Oktober sehr mild. Die Region lag in Subtropikluft unter Hochdruckeinfluss. In Brandenburg und im mittleren und nördlichen Sachsen-Anhalt gab es in der Nacht zum Montag und in den Morgenstunden noch ein paar Wolken, die sich aber am Tag schnell auflösten und so konnte sich die Luft bei 6 bis 11 Stunden Sonnenschein auf 22 bis 28 °C erwärmen. In der warmen Luftmasse waren auch die Tiefstwerte trotz wenig Nachtbewölkung im Bereich zwischen 6 (Plauen, hier setzte sich auch etwas Niederschlag ab) und 15 °C. In Bodennähe lagen die Werte zwischen 12 und 5 °C. Am feiertäglichen Dienstag übernahm ein Tiefdruckgebiet mit seinen zwei kurz hinter einander folgenden Kaltfronten im Tagesverlauf von Nordwesten her die Wetterregie. Der Tag begann noch recht freundlich, ehe sich die Wolken verdichteten und ein Niederschlagsband verbunden mit teils schweren Sturmböen und örtlichen Starkregenereignissen von West nach Ost die Berichtsregion überquerte. Böen mit Spitzen über 40 m/s gab es zum Beispiel in Berlin, Lindenberg, Doberlug-Kirchhain und Oschatz, wobei in Potsdam um 16 Uhr UTC eine Böe mit der Spitze von 50 m/s registriert wurde. Niederschlagsmengen zwischen 1 und 14 mm, die oft in kurzer Zeit fielen, wurden gemessen. Die Sonne schien teils gar nicht wie bspw. in Magdeburg oder Bernburg. Teils konnten wie in Görlitz bis zu 8 Stunden registriert werden. Trotzdem wurden Höchstwerte der Lufttemperatur von 18 °C (Neuhaus) bis 26 °C (Gera) in Thüringen, 21 bis 23 °C in Sachsen-Anhalt, 22 °C (Wiesenburg) bis 29 °C (Cottbus) in Brandenburg und in Sachsen 25 bis 28 °C gemessen. In der Nacht zum Mittwoch übernahm bereits wieder Hochdruckeinfluss die Wetterregie verbunden mit einem Bewölkungsrückgang. Nach der klaren Nacht und in der nun kühleren Luft sanken die Temperaturwerte in den Morgenstunden auf 6 bis 13 °C bzw. in Erdbodennähe auf 4 bis 11 °C. Mit Unterstützung von 2 bis 5 Stunden Sonnenschein konnten für den Mittwoch Höchstwerte zwischen 11 und 19 °C registriert werden. Hier und da fiel etwas Regen, verbreitet aber eine nicht messbare Menge. Am Donnerstag lag die Region zwischen den Druckgebilden, im Norden eine Kette von Tiefdruckgebieten im Süden hoher Druck. Dem entsprechend war es überall wolzig und in Brandenburg und Sachsen-Anhalt regnete es auch etwas (0 bis 3 mm). Höchst- wie auch die Tiefstwerte bewegten sich auf Vortagesniveau. In der Nacht zum Freitag klarte es vielerorts auf und in der Datenliste tauchten in den Hochtälern der Mittelgebirge wie beispielsweise im westerzgebirgischen Carlsfeld die ersten Frostwerte in Bodennähe dieser Saison auf. Die Druckkonstellation blieb auch am Freitag erhalten. So gab es unter Tiefdruckeinfluss nördlich der Linie Magdeburg-Fläming-Guben etwas Niederschlag, während in den südlich der Linie gelegenen überwiegend niederschlagsfreie Verhältnisse herrschten und dort strömte erneut etwas wärmere Luft ein, die am Freitag und Sonnabend wieder Höchstwerte zwischen 17 und 22 °C zuließ. Am Sonnabend zog sich der südliche Hochdruckeinfluss nach Südwesteuropa zurück und aus Norden wurde der Weg für die Tiefausläufer frei. Bis zum Sonntagfrüh hatte lediglich West- und Südthüringen keinen nennenswerten regen abbekommen, während es in der Prignitz und nördlichen Altmark Tagessummen zwischen 10 und 20 mm gab. Am Sonntag war überall Regen aufgefangen worden, aber mit dem Durchzug der Kaltfront nach Süden setzte im Tagesverlauf von Norden her Kaltluft durch, die unter kurzen Zwischenhocheinfluss kam, so dass schon in den Vormittagsstunden Sonnenschein im Nordosten Brandenburgs auftrat, der dann bis zum Einbruch der Dunkelheit auch das Thüringer Becken noch kurzzeitig erreichte. Dabei erwärmte sich die Luft nur noch auf 12 bis 17 °C. Schon in den Abendstunden sank der Luftdruck wieder, so dass die Luftmassengrenze erneut aktiviert wurde und in der Nacht zum Montag flächenhaften Regen oder Sprühregen nordöstlich einer Linie Harz-Vogtland auslöste.

Insgesamt zeigte sich auch die 40. Kalenderwoche 2023 deutlich zu warm. Es konnten Temperaturabweichungen vom normalen Wochenmittelwert zwischen 2,6 und 4,0 K festgestellt werden, wobei an der Mehrheit der Stationen die Abweichung um 3,5 K pendelte. Das geschilderte Wettergeschehen ließ nur im Erzgebirgsvorland normale Werte der Sonnenscheindauer zu. Verbreitet schaffte es die Sonne nur zwischen 40 und 90 Prozent der üblichen Zeit hinter den Wolken hervor zu schauen. In Thüringen und angrenzenden Regionen des Vogtlandes, des Harzes und der Saale-Unstrut-Region sowie in Teilen der Altmark blieb die Wochenniederschlagssumme mit 25 bis 90 Prozent der jahreszeitlich üblichen Werte deutlich unter dem Normalwert, während in Sachsen und Sachsen-Anhalt ansonsten 100 bis 180

Wochensumme Niederschlag
02.10. – 08.10.2023



0,5 2,0 5,0 10,0 25,0 50,0 mm

Deutscher Wetterdienst (erstellt 9.10.2023 9:29 UTC)
Geobasisdaten © Bundesamt für Kartographie und Geodäsie (www.bkg.bund.de)



Prozent registriert werden konnten. In der nördlichen Altmark sowie in Brandenburg war es mit 140 bis 280 Prozent der üblichen Wochensumme niederschlagsreich.

Boden: Die Wochensumme der potenziellen Evapotranspiration kann im Tiefland mit Werten zwischen 9 und 20 mm angegeben werden. Damit ist in den oben beschriebenen niederschlagsarmen Regionen weiterhin eine negative Klimatische Wasserbilanz und weitere Zehrung der Bodenwasservorräte gegeben, während ansonsten positive KWB-Werte zu Buche schlugen und zumindest die Bodenkrume etwas befeuchtet wurde. Das Niederschlagsgeschehen ließ keine erosionsbedingten Schädigungen zu. Die Temperatur im Boden erreichte in den Schichten bis 50 cm Mittelwerte, die um die Marke von 15 °C pendelten.

Pflanze: Die Laubverfärbung ist nur ganz allmählich zu erleben und 2023 recht verzögert. Die Witterung sorgte noch einmal für Entwicklungsfortschritte im Grünlandbereich. Wintergetreide, Zwischenfrüchte und Wintererbsen profitierten nach der Aussaat nun von den Niederschlägen. Sie laufen zügig auf und entwickeln sich gut.

Arbeitsprozess: Neben den Kulturpflanzenarten entwickelten sich auch die Beikräuter gut, so dass es verschiedentlich zu mechanischen oder chemischen Gegenmaßnahmen kam. Es fanden weiterhin die Bestellungen von Wintergetreide und zum Teil noch Zwischenfrüchten statt. Das Temperaturniveau gab Anlass für eine Überwachung tierischer Schaderreger in den neu auflaufenden Kulturen. Vereinzelt wurde im Grünland noch ein Silageschnitt durchgeführt. Während in manchen Regionen noch Silomais geerntet wurde, kam es anderen Ortes zum Drusch von Körnermais. Die Weinlese lief weiter und im Obstbau wurden späte Äpfel und Birnen geerntet.

Ausblick: Ein Wechsel aus Tiefdruckeinfluss mit Zwischenhochepisoden wird der prägende Wettercharakter der kommenden Tage sein. Dabei wird es nicht jeden Tag und überall Regen oder Sprühregen in beachtenswerter Menge geben, aber insbesondere am Donnerstag und Sonnabend muss mit dichter Bewölkung und zeitweiligem Regen gerechnet werden. Dabei sind am Sonnabend auch kurze schauerartige Verstärkungen oder gewittrigen Entladungen möglich. An den übrigen Tagen ist es wechselnd bewölkt mit einer deutlich geringeren Regenmenge. Ab und an zeigt sich sogar die Sonne. Die Höchstwerte erreichen am Mittwoch Werte um 21 Grad C. Unter dem Regen des Donnerstages sind nur Höchstwerte um 17 Grad C möglich. Freitag und Sonnabend zeigen sich nochmals mild mit 18 bis 23 Grad C, bevor ab Sonntag nur noch 9 bis 14 Grad C erwartet werden dürfen. Die nächtlichen Tiefstwerte sinken zunächst auf 16 bis 11, ab dem Wochenende auf Werte um 10 und in der neuen Woche auf Werte um 5 Grad C mit Frostgefahr in Bodennähe. Der Wind weht meist mäßig, teils böig und überwiegend aus Richtungen zwischen Süd und West.

Vorläufige Witterungsdaten der Berichtswoche 2.10.23 bis 8.10.23

Station	Höhe in m	TMIT MITT	Diff Abwe	TMAX MITT	TMIN MITT	TERD MITT	SONN SUMM	in % v.No	NIED SUMM	in % v.No	VERD SUMM	MIWI MITT
Brandenburg												
Wiesenburg	187	(14.7	3.6)	18.7	10.9	9.8	19.3	54.8	22.3	188.0	12.6	4.4
Neuruppin	50	(14.3	3.0)	18.6	10.5	8.8	25.4	74.8	24.7	246.0	9.5	2.6
Angermünde	56	(14.6	3.4)	18.9	11.0	9.5	21.6	60.5	15.2	148.6	10.8	4.4
Potsdam	81	(15.0	3.4)	19.3	11.3	9.5	23.7	63.1	29.4	274.6	10.9	5.2
Berlin-Schönf.	47	(15.3	3.7)	20.1	10.9	9.0	25.9	70.5	27.2	273.6	13.2	5.1
Lindenberg	98	(14.9	3.4)	19.5	11.0	10.2	29.4	78.8	24.4	232.9	13.6	4.4
Cottbus	69	(15.5	3.8)	20.8	10.3	8.1	31.4	85.5	21.6	205.7	17.0	3.4
Sachsen-Anhalt												
Seehausen	21	(15.3	3.9)	19.2	11.6	10.5	19.5	55.6	26.6	238.6	10.2	4.3
Gardelegen	47	(15.2	3.9)	19.5	10.8	9.2	14.9	44.5	8.8	85.1	11.1	3.6
Magdeburg	79	(15.9	4.0)	20.4	11.9	9.6	21.6	61.0	11.9	120.5	14.6	3.4
Harzgerode	404	(13.5	3.6)	18.1	9.1	7.8	26.6	78.0	8.1	66.0	10.6	4.9
Jessnitz	74	(15.4	3.5)	20.5	11.6	9.7	26.0	74.1	15.4	140.0	15.1	4.6
Wittenberg	105	(15.3	3.6)	20.0	11.0	9.5	22.1	61.8	15.6	144.9	14.1	3.2
Bernburg	84	(15.9	3.9)	21.0	11.5	10.2	21.6	61.4	12.4	114.2	17.0	4.8
Kreipitzsch	246	(14.4	2.9)	19.3	9.8	7.7	28.6	82.2	6.3	58.5	13.5	4.1
Thüringen												
Artern	164	(14.8	3.2)	20.5	10.5	8.3	26.6	79.2	7.2	73.1	14.1	4.3
Leinefelde	356	(14.1	3.5)	18.5	10.2	7.9	28.5	86.6	10.5	79.0	10.1	3.5
Erfurt-Binders.	312	(14.2	3.2)	19.0	9.1	7.4	27.2	78.5	9.1	88.9	13.1	5.6
Gera-Leumnitz	311	(14.3	3.2)	19.9	9.5	8.2	32.9	94.8	11.8	89.9	15.5	4.9
Meiningen	450	(12.5	2.4)	17.2	8.1	6.9	18.4	56.4	3.2	26.4	9.2	2.7
Neuhaus	845	(10.8	2.8)	14.4	7.5	5.1	17.9	57.0	9.6	45.3	6.7	4.1
Sachsen												
Dresden-Klotzs.	227	(15.5	3.8)	20.5	11.5	10.0	37.4	104.2	21.4	179.9	16.7	4.9
Görlitz	238	(15.2	3.9)	19.5	10.9	9.0	35.8	98.5	20.5	167.5	14.7	4.6
Leipzig-Schkeu.	131	(15.4	3.6)	20.7	11.0	9.5	29.7	82.4	11.4	103.9	15.1	6.0
Oschatz	150	(15.5	3.8)	20.9	11.2	10.2	34.1	97.4	20.2	182.0	16.3	4.8
Plauen	386	(13.1	2.6)	(19.0)	(7.3)	5.9	28.7	87.7	(10.0	80.7)	13.2	3.1
Chemnitz	418	(14.1	3.1)	18.8	9.9	9.1	36.7	105.0	19.6	136.1	12.6	5.9
Nossen	308	(15.2	3.7)	19.6	11.1	9.6	36.9	104.8	(15.0	115.5)	15.3	5.3
Dresden-Hoster.	114	(15.7	3.6)	(21.6)	10.4	7.2	37.1	106.2	(16.6	141.5)	19.6	4.7

TMIT = Wochenmittel der Lufttemperatur in 200 cm, °C

DIFF = Abweichung vom vieljährigen Mittelwert, K

TMAX = mittleres Maximum der Lufttemperatur in 200 cm, C,

TMIN = mittleres Minimum der Lufttemperatur in 200 cm, °C

TERD = mittleres Minimum der Lufttemperatur in Bodennähe (5 cm), °C

SONN = Wochensumme der Sonnenscheindauer, h in % = Wochensumme in % vom vieljährigen Mittelwert

NIED = Wochensumme der Niederschlagshöhe, mm (Bezugszeitraum 0-24)

VERD = Wochensumme der potentiellen Verdunstung über Gras, in mm

MIWI = Wochenmittel der Windgeschwindigkeit, m/s

Vorläufige Witterungsdaten der Berichtswoche 2.10.23 bis 8.10.23

	Tagesmittel d. Lufttemp.						in °C		Maximum der Lufttemperatur						in °C	
	2.	3.	4.	5.	6.	7.	8.	2.	3.	4.	5.	6.	7.	8.		
Wiesenburg	18.5	16.7	12.8	12.8	14.6	16.1	(11.2)	25.6	22.0	16.3	16.0	17.7	18.7	14.7		
Neuruppin	17.7	16.3	14.1	12.7	14.2	14.2	(11.1)	25.0	22.9	17.9	15.6	17.0	17.0	15.0		
Angermünde	19.0	17.7	14.1	13.2	14.5	13.6	(10.3)	24.9	25.3	16.8	16.0	17.4	17.1	14.9		
Potsdam	19.6	17.4	13.4	12.5	14.5	15.6	(11.7)	26.1	23.9	17.2	16.6	18.0	18.1	15.3		
Berlin-Schönf.	19.9	17.8	14.1	12.4	15.1	15.6	(12.0)	26.2	26.4	17.7	17.5	18.7	18.4	15.8		
Lindenberg	19.6	17.9	13.5	12.3	14.9	15.1	(11.2)	26.0	26.9	17.0	16.8	18.0	17.0	14.8		
Cottbus	18.9	19.4	13.8	13.5	15.1	16.6	(11.3)	27.0	29.2	17.8	18.3	19.6	18.8	15.1		
Seehausen	19.8	16.7	14.5	13.4	15.4	15.2	(11.8)	25.5	22.9	18.2	16.2	17.9	18.1	15.7		
Gardelegen	18.3	16.4	14.0	13.9	15.5	16.5	(11.8)	25.5	22.8	17.8	16.8	19.0	19.0	15.9		
Magdeburg	19.6	16.9	14.3	14.3	16.1	17.8	(12.4)	26.7	23.2	18.1	17.8	20.4	20.6	16.1		
Harzgerode	17.0	15.7	11.3	11.9	12.9	15.0	(10.5)	23.9	21.0	14.6	15.5	16.9	18.6	16.5		
Jessnitz	17.7	16.8	13.8	14.1	15.6	17.3	(12.2)	26.4	23.1	18.0	17.8	19.3	21.1	17.7		
Wittenberg	18.9	16.9	13.5	13.7	15.3	16.8	(11.9)	26.1	23.1	18.1	18.0	19.1	19.8	15.5		
Bernburg	20.0	16.8	14.1	14.6	15.6	18.3	(12.2)	28.1	23.1	18.9	18.9	20.6	22.1	15.6		
Kreipitzsch	17.3	17.2	12.3	12.6	13.6	16.2	(11.5)	25.4	23.2	16.4	15.5	18.5	18.8	17.6		
Artern	17.8	16.4	13.0	13.8	14.3	16.2	(12.3)	26.8	22.8	17.2	17.3	19.3	20.6	19.2		
Leinefelde	18.5	15.8	12.0	12.6	13.5	15.4	(11.2)	24.9	20.8	15.4	15.3	17.7	17.9	17.4		
Erfurt-Binders.	18.2	16.7	11.7	12.4	13.2	16.0	(11.1)	26.0	21.7	15.9	16.1	17.5	18.9	16.8		
Gera-Leumnitz	18.1	17.5	11.9	12.4	13.3	15.1	(11.7)	27.2	25.8	16.1	16.0	17.8	18.5	18.2		
Meiningen	15.1	14.4	10.8	11.0	10.9	12.2	(12.9)	23.2	20.2	14.2	14.0	15.7	16.9	16.3		
Neuhaus	16.5	13.8	7.9	8.0	9.0	10.1	(10.3)	22.0	18.1	11.1	10.2	12.8	13.4	13.3		
Dresden-Klotzs.	19.1	18.8	13.3	13.9	15.4	16.9	(11.3)	26.7	27.8	16.4	17.0	18.9	18.8	18.1		
Görlitz	18.5	19.6	12.9	13.1	14.7	16.8	(10.6)	24.0	25.4	16.8	17.2	18.7	18.6	15.8		
Leipzig-Schkeu.	18.8	17.6	13.2	13.9	15.5	16.8	(12.2)	26.6	25.2	17.5	17.7	19.4	19.9	18.5		
Oschatz	18.9	18.7	13.0	13.7	15.3	16.7	(12.2)	27.3	26.9	18.1	17.7	18.7	19.2	18.3		
Plauen	(16.4)	18.1	11.2	10.8	(11.2)	(13.0)	(10.9)	(27.1)	(26.4)	16.3	15.7	(15.8)	(15.0)	(16.4)		
Chemnitz	18.8	18.3	11.5	11.7	13.0	14.4	(10.7)	25.2	25.3	15.7	15.3	16.4	16.5	16.9		
Nossen	20.0	19.3	12.4	12.9	14.5	15.9	(11.1)	26.2	26.1	16.1	15.9	17.3	17.7	17.8		
Dresden-Hoster.	18.0	18.7	13.6	13.9	15.6	17.9	(12.2)	28.0	28.4	(17.7)	17.6	20.2	20.0	19.3		

	Minimum der Lufttemperatur						in °C		Sonnenscheindauer						in h	
	2.	3.	4.	5.	6.	7.	8.	2.	3.	4.	5.	6.	7.	8.		
Wiesenburg	13.5	11.2	9.7	10.7	10.7	10.9	9.4	7.8	0.3	3.0	1.8	2.7	0.0	3.7		
Neuruppin	12.0	11.6	11.7	9.8	10.2	10.4	7.9	7.9	1.1	5.0	2.5	1.2	0.0	7.7		
Angermünde	14.7	13.0	12.5	10.9	10.1	10.1	6.0	5.3	3.3	2.3	3.2	0.4	0.0	7.1		
Potsdam	13.8	11.9	10.9	10.7	11.6	10.9	9.3	8.5	1.4	3.5	1.0	1.6	0.0	7.7		
Berlin-Schönf.	13.9	11.8	11.1	8.7	10.2	10.7	9.8	8.9	1.9	4.2	1.3	1.5	0.0	8.1		
Lindenberg	13.8	12.3	10.8	10.1	11.0	10.2	8.7	9.9	4.4	3.8	0.9	1.2	0.0	9.2		
Cottbus	11.7	12.0	10.8	9.0	8.4	11.3	9.2	9.6	6.2	3.8	1.5	3.5	0.0	6.8		
Seehausen	12.9	12.5	12.1	11.8	12.1	10.6	9.5	6.4	0.1	4.2	2.8	0.1	0.0	5.9		
Gardelegen	11.2	10.0	11.7	11.7	10.6	11.1	9.4	6.5	0.2	1.7	1.2	0.8	0.0	4.5		
Magdeburg	14.0	12.5	11.7	11.4	11.5	12.0	10.2	6.7	0.0	5.2	3.5	3.0	0.4	2.8		
Harzgerode	10.4	9.7	8.1	8.4	8.4	11.8	7.2	8.0	0.8	2.4	2.0	5.8	3.2	4.4		
Jessnitz	11.3	11.5	11.3	11.4	11.2	14.2	10.1	8.6	1.1	3.1	3.2	6.0	0.6	3.4		
Wittenberg	12.0	11.1	10.4	10.5	10.8	12.4	9.9	7.8	1.3	2.9	3.3	3.5	0.0	3.3		
Bernburg	14.4	11.4	11.1	10.8	9.7	13.8	9.5	6.7	0.0	5.2	3.5	3.0	0.4	2.8		
Kreipitzsch	11.3	10.6	9.1	8.3	7.8	12.8	8.8	9.5	1.8	2.8	1.1	9.0	0.5	3.9		
Artern	10.7	11.2	10.3	10.3	9.2	12.9	8.6	8.0	0.8	2.4	2.0	5.8	3.2	4.4		
Leinefelde	10.9	10.7	9.8	9.4	9.7	12.6	8.0	9.4	0.7	1.7	5.3	7.7	0.7	3.0		
Erfurt-Binders.	11.1	9.7	8.4	8.6	7.8	11.8	6.0	9.4	0.8	3.1	3.1	8.0	0.9	1.9		
Gera-Leumnitz	11.3	10.3	8.5	8.4	7.9	11.2	8.7	9.9	2.6	4.5	3.2	9.6	0.3	2.8		
Meiningen	8.2	9.7	8.0	7.6	6.5	6.3	10.2	9.5	1.6	1.8	1.4	4.0	0.1	0.0		
Neuhaus	12.2	6.5	6.3	6.3	6.1	7.7	7.1	10.2	2.4	2.3	0.0	3.0	0.0	0.0		
Dresden-Klotzs.	12.0	11.8	10.9	10.9	11.8	14.6	8.2	10.5	5.0	4.0	4.7	9.3	1.0	2.9		
Görlitz	11.4	12.2	9.9	9.0	11.9	14.3	7.9	10.0	7.7	5.1	3.0	4.6	0.0	5.4		
Leipzig-Schkeu.	12.7	10.9	10.0	9.9	10.4	13.5	9.7	9.5	0.9	3.3	3.1	8.4	1.1	3.4		
Oschatz	12.8	11.5	9.8	9.8	11.3	13.5	9.7	9.9	4.0	5.0	3.2	7.9	0.8	3.3		
Plauen	6.3	8.6	6.3	5.8	6.0	10.2	8.2	10.3	3.9	4.2	3.1	6.4	0.3	0.5		
Chemnitz	13.1	10.5	9.0	8.8	8.6	11.7	7.6	10.2	4.3	4.5	4.2	10.1	0.3	3.1		
Nossen	14.4	10.9	9.7	10.1	10.9	13.7	7.7	10.4	5.5	4.5	3.9	8.6	0.9	3.1		
Dresden-Hoster.	10.1	10.5	8.8	8.1	12.2	13.7	9.1	10.4	6.0	4.8	4.4	6.8	0.7	4.0		

Vorläufige Witterungsdaten der Berichtswoche 2.10.23 bis 8.10.23

	Niederschlagshöhe							Haude Verdunstung							
	2.	3.	4.	5.	6.	in mm		2.	3.	4.	5.	6.	in mm		
						7.	8.						7.	8.	
Wiesenburg	.	10.1	.	2.6	0.0	5.1	4.5	3.5	2.3	1.4	0.9	1.6	1.1	1.8	
Neuruppin	.	0.9	.	3.3	1.2	19.0	0.3	2.5	2.1	2.0	0.5	0.4	0.1	1.9	
Angermünde	.	2.3	0.9	0.4	0.3	11.3	0.0	3.2	2.3	1.1	0.9	1.4	0.1	1.8	
Potsdam	.	13.6	0.0	2.6	1.1	9.9	2.2	3.7	2.4	1.4	0.3	0.7	0.9	1.5	
Berlin-Schönf.	.	8.8	0.0	2.2	0.3	15.3	0.6	3.8	2.8	1.8	0.3	1.3	1.1	2.1	
Lindenberg	.	6.9	0.0	1.9	0.0	14.8	0.8	3.8	3.0	1.7	1.1	1.8	0.3	1.9	
Cottbus	.	13.6	.	0.5	0.0	3.9	3.6	4.4	4.1	1.7	1.7	2.2	1.0	1.9	
Seehausen	0.0	0.6	0.0	2.6	0.7	21.9	0.8	2.9	2.0	1.9	0.4	1.2	0.1	1.7	
Gardelegen	.	0.6	0.0	1.6	0.0	4.5	2.1	3.0	2.1	1.5	0.3	1.7	0.8	1.7	
Magdeburg	.	5.5	.	2.4	0.1	1.7	2.2	3.4	2.5	1.8	1.4	2.2	1.5	1.8	
Harzgerode	.	5.9	0.0	.	.	0.0	2.2	2.7	1.5	1.1	1.2	1.5	1.3	1.3	
Jessnitz	.	11.6	.	0.3	.	.	3.5	4.0	2.5	1.6	1.7	2.2	1.6	1.5	
Wittenberg	.	7.2	0.0	0.0	0.0	3.5	4.9	3.6	2.6	1.9	1.5	1.9	1.1	1.5	
Bernburg	.	7.2	.	0.7	.	0.1	4.4	4.4	2.8	2.0	1.8	2.4	2.2	1.4	
Kreipitzsch	.	3.2	3.1	3.6	2.4	1.5	1.4	1.9	1.4	1.3	
Artern	.	4.7	2.5	3.9	2.1	1.5	1.6	2.2	1.5	1.3	
Leinefelde	0.0	8.2	0.0	0.0	.	0.0	2.3	3.3	0.6	1.2	1.2	1.7	1.0	1.1	
Erfurt-Binders	.	5.9	.	.	.	0.0	3.2	4.3	2.0	1.5	1.4	1.7	1.5	0.7	
Gera-Leumnitz	0.0	7.0	.	.	.	0.0	4.8	5.0	3.0	1.5	1.6	1.9	1.3	1.2	
Meiningen	.	3.2	.	.	.	0.0	0.0	2.8	1.5	1.3	1.0	1.3	0.8	0.5	
Neuhaus	.	8.8	.	.	.	0.0	0.8	3.3	1.1	0.7	0.4	1.0	0.1	0.1	
Dresden-Klotzs	.	12.4	.	0.0	0.0	0.0	9.0	4.4	4.1	1.4	1.8	2.2	1.6	1.2	
Görlitz	.	10.4	.	0.0	.	0.0	10.1	2.7	3.5	1.7	1.8	2.0	1.4	1.6	
Leipzig-Schkeu	.	8.9	0.0	0.0	.	0.0	2.5	4.1	2.7	1.6	1.6	2.3	1.6	1.2	
Oschatz	.	12.3	.	0.0	.	0.0	7.9	4.6	3.6	1.7	1.6	1.9	1.6	1.3	
Plauen	(0.4)	(8.4)	.	(.)	(.)	(.)	(1.2)	4.5	2.8	1.7	1.5	1.6	0.8	0.3	
Chemnitz	.	12.1	.	.	.	0.0	7.5	4.1	3.2	1.1	1.3	1.5	0.8	0.6	
Nossen	.	6.4	(.)	.	.	.	8.6	4.4	3.7	1.5	1.7	1.7	1.4	0.9	
Dresden-Hoster	.	8.4	(0.0	0.0	.	0.1	8.1	5.0	4.8	1.9	2.0	2.4	1.9	1.6	

	Bodentemperatur Tagesm. 5 cm							Bodentemperatur Tagesm. 20cm							
	2.	3.	4.	5.	6.	in °C		2.	3.	4.	5.	6.	in °C		
						7.	8.						7.	8.	
Wiesenburg	18.3	16.3	13.2	12.8	14.2	14.6	14.0	17.5	17.1	14.9	13.8	14.4	14.7	14.6	
Neuruppin	18.6	16.3	15.0	13.5	14.2	14.6	13.9	17.8	17.3	16.0	15.1	14.8	15.1	14.5	
Angermünde	19.0	17.4	13.6	12.9	13.7	14.1	11.9	18.0	17.9	15.6	14.3	14.1	14.8	13.3	
Potsdam	19.1	17.4	13.5	12.3	14.2	14.8	13.5	18.4	18.0	15.2	13.8	14.1	15.0	14.4	
Berlin-Schönf.	19.5	17.3	13.5	12.5	14.0	14.6	13.8	18.1	17.8	15.3	14.0	14.2	14.9	14.4	
Lindenberg	20.5	18.6	13.4	11.9	14.3	14.3	13.7	19.5	19.3	16.2	14.4	14.8	15.1	14.9	
Cottbus	19.7	18.9	13.8	13.0	13.9	14.7	13.9	19.1	19.1	16.0	14.4	14.5	15.0	14.9	
Seehausen	19.0	16.0	14.3	13.5	13.7	14.6	13.6	17.9	17.2	15.5	14.8	14.3	15.0	14.3	
Gardelegen	18.5	16.2	14.2	14.0	14.5	15.7	14.5	17.8	17.1	15.2	14.7	14.7	15.6	15.1	
Magdeburg	19.7	15.8	13.5	13.8	14.6	15.9	14.6	17.9	17.3	15.4	14.7	15.0	15.4	15.5	
Harzgerode	16.9	15.4	12.1	12.2	13.0	14.3	13.3	16.3	16.3	14.4	13.5	13.7	14.1	14.4	
Jessnitz	---	---	---	---	---	---	---	---	---	---	---	---	---	---	
Wittenberg	19.3	17.3	13.7	13.9	15.3	16.1	14.4	18.7	18.1	15.5	14.6	15.4	16.0	15.4	
Bernburg	20.5	16.8	14.3	15.6	16.1	17.2	15.1	18.7	18.4	16.4	15.9	16.3	16.6	16.5	
Kreipitzsch	17.0	16.4	12.8	12.5	13.6	14.8	14.0	16.8	17.0	15.0	13.9	14.1	14.7	14.9	
Artern	17.8	16.1	13.2	13.4	14.0	14.8	14.3	17.4	17.3	15.5	14.7	14.7	15.0	15.3	
Leinefelde	17.5	14.9	11.8	12.3	13.2	13.8	12.9	17.1	16.5	14.1	13.4	13.9	14.0	14.2	
Erfurt-Binders.	17.9	15.9	11.5	11.9	13.2	14.3	13.0	17.2	17.3	15.2	14.2	14.3	14.7	14.9	
Gera-Leumnitz	17.6	17.0	12.5	12.1	13.5	13.7	13.6	17.0	17.3	14.9	13.5	13.9	14.0	14.4	
Meiningen	15.8	14.5	11.4	11.4	12.2	11.9	13.0	16.2	16.1	14.2	13.2	13.4	13.1	13.8	
Neuhaus	14.0	13.8	10.1	9.3	9.7	10.1	11.2	14.0	14.3	12.5	11.1	10.9	11.0	11.5	
Dresden-Klotzs.	18.9	18.4	13.2	12.9	14.9	15.4	13.4	18.2	18.4	15.7	14.3	15.0	15.3	15.0	
Görlitz	17.6	17.7	13.5	12.6	14.1	14.2	12.9	17.3	17.6	15.8	14.1	14.7	14.5	14.4	
Leipzig-Schkeu.	18.7	16.9	12.8	13.3	14.8	15.1	14.2	18.0	17.7	15.0	14.3	15.1	15.2	15.3	
Oschatz	19.3	18.6	13.6	13.0	15.0	15.6	14.5	19.0	19.1	16.0	14.5	15.4	15.7	15.7	
Plauen	14.5	15.5	13.2	12.1	(9.5)	---	---	15.5	16.2	15.0	13.7	(13.1)	---	---	
Chemnitz	17.0	16.8	11.7	11.1	12.0	12.5	12.3	16.4	16.9	14.7	13.0	13.1	13.1	13.4	
Nossen	19.4	18.9	13.3	12.7	14.6	14.8	13.7	18.1	18.6	15.6	14.0	14.7	14.9	14.8	
Dresden-Hoster.	18.1	17.8	14.1	13.3	16.0	15.5	14.3	18.1	18.1	16.3	14.7	15.9	15.7	15.5	