

Agrarmeteorologischer Wochenbericht

für Brandenburg, Sachsen-Anhalt, Thüringen und Sachsen

herausgegeben vom Deutschen Wetterdienst, Abt. Agrarmeteorologie, Außenstelle Leipzig



Bezugspreis: jährlich 137,73 Euro incl. MwSt.
bei Postbezug zzgl. Bearbeitungsgebühr
Informationen zum Bezug
über Internet unter
www.agrowetter.de/produkte

Kärnerstraße 68
04288 Leipzig
Telefon: 069 8062 9896
Telefax: 069 8062 9889
E-Mail: lw.leipzig@dwd.de

Alle Rechte vorbehalten. Nachdruck, auch auszugsweise, verboten. Kein Teil des Werkes darf ohne schriftliche Einwilligung des Deutschen Wetterdienstes in irgendeiner Form (Fotokopie, Mikrofilm oder ein anderes Verfahren), auch nicht für Zwecke der Unterrichtsgestaltung, reproduziert oder unter Verwendung elektronischer Systeme verarbeitet, vervielfältigt oder verbreitet werden. Die Einspeisung in elektronische Systeme und die kommerzielle Nutzung der hier veröffentlichten Daten wird ausdrücklich untersagt.

Jahrgang: 2023

Woche: 11.12.23 bis 17.12.23

Nummer: 50

Die Witterung und ihre Auswirkungen auf die Landwirtschaft

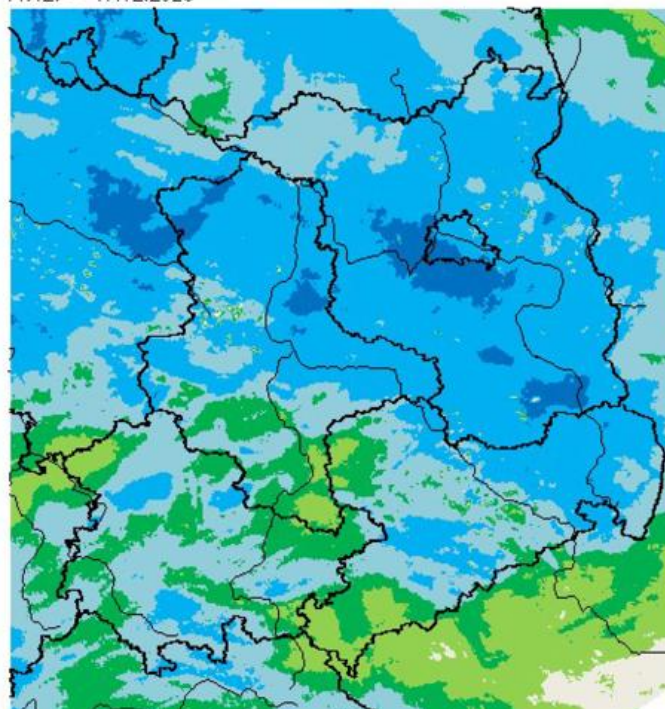
Wetterlage:

Unter Tiefdruckeinfluss und im Zustrom von vergleichsweise milder Meeresluft startete die 50. Kalenderwoche 2023. Nach frostfreier Nacht mit Tiefstwerten zwischen 6 und 2 °C kam es tagsüber bei meist bedecktem Himmel vielerorts zu schauerartigem Regen, der längs der Elbe gebietsweise kräftig ausfiel und die Temperatur erreichte Höchstwerte zwischen 7 und 12 °C. Auch in der Nacht zum Dienstag waren weitere Schauer unterwegs. In der Tagessumme kamen am Montag in manchen Regionen im Süden Sachsen-Anhalts und bis nach Sachsen hinein nur wenige Zehntelmillimeter zusammen und daneben gab es einen Streifen von der Altmark bis in die Niederlausitz, die auf 10 bis nahe 20 mm kamen. Auch im Oberharz waren solche Mengen zu verzeichnen. In der Nacht zum Dienstag war die Lufttemperatur auf 7 bis 2, in Harznähe bis 0 °C gesunken. Am Tag selbst waren neben vielfach dichter Bewölkung, aus denen auch wieder nahezu flächendeckend Schauer fielen, auch kurze Abschnitte mit Sonnenschein zu erleben. Am Abend und in der Nacht zum Mittwoch passierte dann das nächste Frontensystem die Region und führte in der Folge etwas kältere Luft heran, aber nach Höchstwerten zwischen 7 und 12 °C sanken die Nachtwerte aufgrund der Bewölkung am Mittwochfrüh auf 6 bis 1 °C, aber dort, wo die Bewölkung aufgerissen war, ist zumindest in Bodennähe leichter Frost aufgetreten. Am Mittwoch selbst regnete es aus dichter Bewölkung wieder verbreitet, wobei die Mengen zwischen kaum messbaren Ergebnissen nördlich von Halle und Leipzig bis an die 10 mm im Nordosten Brandenburgs heranreichten. In der kälteren Luft waren dann nur noch höchstens 2 bis 6 °C gemessen worden. Es war also kaum ein Tagesgang feststellbar. Auch am Donnerstag und Freitag änderte sich am Tagestemperaturniveau wenig, aber durch die allmählich platzgreifende Wetterberuhigung unter steigendem Luftdruck waren in der Nacht zum Freitag die Wolken in großen Gebieten löchrig geworden und so sank die Temperatur auf Tiefstwerte um den Gefrierpunkt. Es zog zwar auch noch eine Störung durch, die unter Abschwächung in Teilen Thüringens und im Großteil Sachsens sowie im südlichen Brandenburg Niederschlagsmengen zwischen 1 und 6 mm auslöste, aber der Hochdruckeinfluss kräftigte sich weiter und so ließ auch die Niederschlagstätigkeit nach. Hochdrucklagen in der Jahreszeit tendieren oft zu neblig-trüben Bedingungen. Das war zumindest anfangs auch im vorliegenden Fall so, aber bei Warmluftadvektion riss doch gebietsweise die Bewölkung auf und die Wolkenlücken wurden über das Wochenende größer, so dass in vielen Regionen auch ab und an die Sonne herauskam und für Höchstwerte zwischen 5 und 9 am Sonnabend sowie 6 bis 11 °C am Sonntag sorgten. Die Tiefstwerte waren abhängig von der Bewölkung. Bei Auflockerungen ging es bis in die Nähe des Gefrierpunktes hinab und anderen Orts, wo es neblig-trüb blieb und auch gelegentlich etwas Sprühregen zu verzeichnen war, sanken die Tiefstwerte nur auf 8 bis 4 °C.

Insgesamt war die 50. Kalenderwoche mit Temperaturabweichungen vom Normalwert zwischen 3,1 und 4,1 K deutlich zu mild. Nur vom Harz bis in die Saale-Unstrut-Region erreichte die Sonnenscheindauer das jahreszeitlich übliche Maß. Verbreitet waren nur zwischen 20 und 75 Prozent der normalen Sonnenstundenanzahl festzustellen. Das Niederschlagsgeschehen war im Norden stärker ausgeprägt als im Süden. Im Berliner Raum war die Wochensumme des Niederschlages mehr als dreimal so hoch, wie normalerweise und auch die übrigen Regionen nordöstlich der Linie Westliche Altmark-Oberlausitz verzeichnete einen Niederschlagsüberschuss, während nach Südwesten hin, also in vielen Regionen Sachsens, aber auch im südlichen Sachsen-Anhalt und in Thüringen das Wochensoll des Niederschlages nicht erreicht werden konnte.

Wochensumme Niederschlag

11.12. – 17.12.2023



0,5 2,0 5,0 10,0 25,0 50,0 mm

Deutscher Wetterdienst (Standzeit 18.12.2023 8:29 UTC)
Geobasisdaten © Bundesamt für Kartographie und Geodäsie (www.bkg.bund.de)



Boden: Bei einer Wochensumme der Potenziellen Evapotranspiration, die verbreitet 1 bis 5 mm erreichte, war die Klimatische Wasserbilanz überall positiv und der Bodenwasserspeicher füllte sich weiter, ohne dass die oberen Schichten schon nennenswert abtrockneten. Dadurch war die Verdichtungsempfindlichkeit der Böden beim Befahren sehr groß. Erosionsereignisse wurden nicht bekannt. Die Bodentemperatur bewegte sich in allen Tiefen bis 50 cm im Bereich zwischen 2 bis 5 °C. Eine Schneedecke beachtenswerter Höhe war nur in den Kamm- und Gipfellagen der Mittelgebirge zu finden, verringerte sich aber auch hier im Laufe der Woche.

Pflanze: Im Allgemeinen herrschte Vegetationsruhe.

Arbeitsprozess: Transportarbeiten rund um die Zuckerrübenkampagne konnten beobachtet werden. Ansonsten herrschte pflanzenbauliche Winterruhe.

Ausblick: Nachdem am Dienstag der Zwischenhocheinfluss abgebaut sein wird, ist der Weg für Tiefausläufer frei, die in den kommenden Tagen bis über Weihnachten in rascher Folge über die Region hinwegziehen. So wird nach einem freundlichen Start am Dienstag dichte Bewölkung aufziehen und nachfolgend setzt Regen ein, der mit Unterbrechungen die überwiegende Zeit bis über die Feiertage anhält. Bis dahin wird es kaum einen nennenswerten Zeitraum mit Sonnenschein geben. In der Summe werden bis über die Weihnachtstage 20 bis 70 mm Niederschlag erwartet. Auch im Bergland wird der Niederschlag frühestens über die Feiertage auch mal in Form von Schnee fallen können. Die Höchstwerte erreichen bis Sonnabend 5 bis 9 Grad C. Ab Sonntag wird es Höchstwerte zwischen 2 und 7 Grad C geben. Die nächtlichen Tiefstwerte sinken anfangs auf 6 bis 1 Grad C. An den Weihnachtstagen können nachts Temperaturwerte um den Gefrierpunkt erwartet werden. Der Wind weht mäßig bis frisch zum Teil auch stark und böig aus Richtungen um West.

Wir wünschen Frohe Weihnachten!

Vorläufige Witterungsdaten der Berichtswoche 11.12.23 bis 17.12.23

Station	Hoehe in m	TMIT MITT	Diff Abwe	TMAX MITT	TMIN MITT	TERD MITT	SONN SUMM	in % v.No	NIED SUMM	in % v.No	VERD SUMM	MIWI MITT
Brandenburg												
Wiesenburg	187	5.1	3.5	6.9	3.2	2.3	6.1	57.7	23.5	207.6	1.3	3.9
Neuruppin	50	5.3	3.7	6.7	3.4	2.3	3.9	43.6	17.6	170.6	1.0	2.5
Angermuende	56	5.0	3.2	6.5	3.4	2.4	2.3	24.8	20.9	250.0	1.4	4.0
Potsdam	81	5.4	3.4	7.0	3.3	2.1	6.3	56.9	32.8	317.7	1.1	4.5
Berlin-Schfeld	47	5.5	3.5	7.3	3.1	2.0	3.7	35.1	34.4	387.9	2.0	4.3
Lindenberg	98	5.2	3.5	6.8	3.2	2.2	3.2	29.0	20.0	214.7	1.6	4.2
Cottbus	69	5.7	3.6	7.4	3.4	2.3	2.8	24.1	(19.7	206.0)	1.7	2.9
Sachsen-Anhalt												
Seehausen	21	6.1	3.6	7.5	3.8	2.8	1.8	19.8	24.7	236.9	1.4	3.8
Gardelegen	47	6.2	3.6	7.8	3.8	2.4	5.6	60.5	19.2	194.1	1.9	3.1
Magdeburg	79	6.5	4.0	8.3	3.6	0.8	8.7	75.4	13.0	146.6	2.1	2.9
Harzgerode	404	4.4	3.5	6.3	2.1	0.6	11.5	102.7	5.8	54.6	1.9	4.4
Jessnitz	74	6.0	3.4	8.3	3.6	1.7	7.5	68.9	11.3	111.6	2.8	3.9
Wittenberg	105	5.6	3.6	7.5	3.8	2.4	6.7	60.3	15.8	150.6	1.6	2.8
Bernburg	84	5.8	3.4	8.7	2.9	1.0	8.7	75.2	6.0	71.8	2.8	3.9
Kreipitzsch	246	5.6	3.5	7.6	4.0	2.6	11.7	104.1	7.8	89.5	2.6	3.8
Thüringen												
Artern	164	6.3	4.1	8.2	4.3	1.8	11.5	113.0	5.5	71.0	3.0	3.7
Leinefelde	356	5.3	3.8	7.3	3.5	1.6	7.3	79.3	13.0	96.6	2.1	3.3
Erfurt-Binders.	312	5.1	3.6	7.5	2.5	0.6	6.8	60.8	6.3	82.4	2.8	4.7
Gera-Leumnitz	311	5.2	3.7	7.5	3.1	1.6	10.4	79.7	6.6	71.4	3.1	4.4
Meiningen	450	4.2	3.7	5.9	2.2	0.6	3.0	38.5	9.1	67.7	1.5	2.8
Neuhaus	845	1.7	3.1	3.2	0.1	-1.1	4.0	41.1	17.1	60.3	0.4	4.0
Sachsen												
Dresden-Klotz.	227	5.8	3.9	8.0	3.8	2.1	11.3	81.3	8.4	83.1	3.2	4.4
Goerlitz	238	5.2	3.9	7.2	3.0	1.6	9.6	72.8	17.6	181.5	2.3	4.0
Leipzig-Schkeu.	131	5.9	3.7	8.1	3.5	2.0	8.3	67.0	5.6	70.0	2.9	4.9
Oschatz	150	5.9	3.5	8.1	3.7	2.2	7.8	61.5	5.3	52.1	2.7	4.4
Plauen	386	4.9	3.7	7.1	3.0	1.2	9.6	94.8	5.3	54.7	2.8	3.0
Chemnitz	418	4.8	3.3	6.7	2.8	1.8	7.4	53.1	13.8	113.7	2.4	5.3
Nossen	308	5.6	3.7	7.7	3.7	2.5	9.8	75.5	4.6	41.9	3.1	5.1
Dresden-Hoster.	114	6.3	3.7	9.0	3.8	1.5	9.2	71.2	6.8	65.9	4.0	4.0

TMIT = Wochenmittel der Lufttemperatur in 200 cm, °C

DIFF = Abweichung vom vieljährigen Mittelwert, K

TMAX = mittleres Maximum der Lufttemperatur in 200 cm, °C

TMIN = mittleres Minimum der Lufttemperatur in 200 cm, °C

TERD = mittleres Minimum der Lufttemperatur in Bodennähe (5 cm), °C

SONN = Wochensumme der Sonnenscheindauer, h

in % = Wochensumme in % vom vieljährigen Mittelwert

NIED = Wochensumme der Niederschlagshöhe, mm (Bezugszeitraum 0-24)

VERD = Wochensumme der potentiellen Verdunstung über Gras, in mm

MIWI = Wochenmittel der Windgeschwindigkeit, m/s

Vorläufige Witterungsdaten der Berichtswoche 11.12.23 bis 17.12.23

	Tagesmittel d. Lufttemp. in °C							Maximum der Lufttemperatur in °C							
	11.	12.	13.	14.	15.	16.	17.	11.	12.	13.	14.	15.	16.	17.	
Wiesenburg	7.0	5.1	5.5	2.2	2.8	6.3	6.5	8.4	7.0	7.8	3.8	5.4	7.5	8.5	
Neuruppin	7.2	5.0	4.2	2.4	3.0	6.9	8.1	8.4	6.0	4.9	3.3	6.4	8.2	9.6	
Angermuende	7.0	4.4	3.7	2.0	2.8	6.8	8.6	8.3	5.1	4.4	3.3	6.0	8.3	10.1	
Potsdam	7.4	5.4	4.6	2.9	3.0	7.0	7.2	9.0	7.6	5.5	3.9	5.7	8.2	9.3	
Berlin-Schfeld	7.9	5.6	4.5	3.0	3.0	7.0	7.4	9.6	7.7	5.4	4.0	6.1	8.4	9.8	
Lindenberg	7.6	5.5	4.4	2.7	2.6	6.6	7.1	9.2	7.2	4.8	4.2	5.7	7.9	8.6	
Cottbus	8.1	6.1	5.7	3.9	2.9	6.5	6.8	10.7	8.9	7.1	5.1	5.1	7.6	7.6	
Seehausen	7.9	6.1	4.7	3.1	4.1	7.7	8.8	9.3	7.8	5.6	4.2	6.8	9.1	9.9	
Gardelegen	8.2	5.9	5.4	3.1	4.3	7.7	8.5	9.8	7.8	6.9	3.8	6.9	8.9	10.6	
Magdeburg	8.4	5.9	6.8	3.6	4.3	8.0	8.4	9.9	7.4	9.4	4.7	7.0	9.1	10.5	
Harzgerode	6.4	4.5	5.8	1.7	2.2	5.0	5.5	7.6	7.0	7.4	3.9	4.9	6.4	6.6	
Jessnitz	8.7	6.4	6.7	3.7	3.3	6.9	6.5	10.8	8.8	9.9	5.8	6.1	8.2	8.3	
Wittenberg	7.9	6.1	6.3	3.1	3.0	6.5	6.2	9.6	7.5	8.8	4.9	5.6	7.7	8.7	
Bernburg	8.3	6.1	6.9	3.4	3.8	6.5	5.5	10.1	9.3	10.4	5.0	7.1	9.2	9.6	
Kreipitzsch	8.4	7.0	7.2	3.6	3.0	5.6	4.4	10.7	9.2	9.3	5.7	5.0	7.0	6.3	
Artern	8.5	7.3	7.2	4.4	3.8	6.5	6.1	10.7	9.9	9.2	6.7	6.1	8.0	7.1	
Leinefelde	7.4	6.1	6.8	2.6	3.5	5.8	5.0	9.2	8.0	9.5	5.5	5.0	7.3	6.3	
Erfurt-Binders.	7.9	6.7	6.8	3.4	2.6	4.9	3.2	10.2	8.9	9.7	5.5	4.7	7.0	6.8	
Gera-Leumnitz	7.8	6.5	6.7	3.4	2.7	5.0	4.6	10.1	8.3	8.9	5.6	4.5	6.8	8.4	
Meiningen	7.4	6.1	5.7	3.1	1.3	4.0	1.8	9.6	7.4	7.0	5.1	3.6	5.7	2.9	
Neuhaus	3.5	2.8	3.3	0.7	-0.7	0.5	1.9	4.5	3.8	4.3	2.4	0.5	1.2	5.4	
Dresden-Klotzs.	8.5	6.8	6.9	3.5	3.2	5.9	5.9	11.3	8.7	9.8	5.4	5.0	7.0	9.0	
Goerlitz	6.6	6.0	5.8	3.8	2.9	5.7	5.6	8.4	7.6	8.3	5.2	4.8	7.3	8.6	
Leipzig-Schkeu.	8.5	6.3	7.5	3.5	3.2	6.2	6.0	10.7	9.3	10.0	5.7	5.3	7.7	7.9	
Oschatz	8.5	6.3	6.8	3.8	3.3	6.2	6.1	11.2	9.0	10.2	5.7	5.3	7.6	8.0	
Plauen	7.4	6.2	6.7	3.7	2.3	4.1	3.8	9.9	8.0	9.0	5.2	3.8	6.8	7.0	
Chemnitz	6.9	5.8	6.4	2.9	2.0	4.0	5.4	8.6	7.2	8.1	4.8	3.5	5.6	8.8	
Nossen	8.0	6.4	7.1	3.3	2.6	5.2	6.8	9.8	8.3	9.1	5.7	4.4	6.5	9.9	
Dresden-Hoster.	9.5	7.6	7.3	4.6	4.2	6.9	4.3	13.1	10.5	11.2	6.0	5.7	8.5	8.1	
	Minimum der Lufttemperatur in °C							Sonnenscheindauer in h							
	11.	12.	13.	14.	15.	16.	17.	11.	12.	13.	14.	15.	16.	17.	
Wiesenburg	5.2	3.0	3.7	1.7	-0.2	5.0	4.2	0.0	1.7	0.0	0.0	0.0	0.7	3.7	
Neuruppin	5.1	4.1	2.7	1.6	-0.7	5.0	6.1	0.1	0.9	0.0	0.0	0.0	1.8	1.1	
Angermuende	4.7	3.9	2.4	0.7	-0.4	5.6	6.7	0.0	0.0	0.0	0.0	0.0	1.4	0.9	
Potsdam	5.4	2.7	3.3	1.9	-0.4	5.6	4.3	0.1	2.1	0.0	0.0	0.0	1.8	2.3	
Berlin-Schfeld	5.8	2.5	3.0	1.6	-0.4	5.3	4.1	0.1	0.9	0.0	0.0	0.0	1.1	1.6	
Lindenberg	5.4	2.7	2.9	1.3	-0.3	5.5	4.9	0.2	0.8	0.0	0.0	0.1	0.9	1.2	
Cottbus	5.8	1.4	3.9	2.0	0.4	4.8	5.8	0.7	0.9	0.0	0.0	0.1	0.0	1.1	
Seehausen	5.7	4.5	3.1	0.3	-0.7	6.4	7.2	0.1	0.4	0.0	0.0	0.0	0.9	0.4	
Gardelegen	6.3	3.9	3.9	1.0	-0.7	6.3	6.2	0.0	2.4	0.0	0.0	0.0	1.1	2.1	
Magdeburg	4.7	3.3	4.7	1.5	-0.3	6.6	4.9	0.0	0.5	0.2	0.0	0.4	1.8	5.8	
Harzgerode	3.9	0.3	4.0	0.6	-1.4	3.9	3.6	0.1	2.1	0.0	0.0	0.4	2.3	6.6	
Jessnitz	7.2	1.9	3.5	2.8	-1.1	5.6	5.6	0.4	0.9	0.5	0.0	0.2	0.7	4.8	
Wittenberg	5.9	4.2	4.7	2.5	-0.2	5.0	4.5	0.2	0.8	0.4	0.0	0.0	0.4	4.9	
Bernburg	6.2	2.3	4.9	2.9	-0.4	2.9	1.8	0.0	0.5	0.2	0.0	0.4	1.8	5.8	
Kreipitzsch	6.1	5.7	5.5	2.5	0.5	4.5	2.9	2.2	1.2	1.0	0.0	0.0	2.4	4.9	
Artern	6.5	5.7	5.5	2.5	0.9	5.3	3.9	0.1	2.1	0.0	0.0	0.4	2.3	6.6	
Leinefelde	5.5	4.8	5.0	1.3	1.0	4.5	2.7	0.1	1.6	1.1	0.0	0.1	0.9	3.5	
Erfurt-Binders.	6.0	4.2	5.3	-0.5	-0.6	3.1	0.3	0.6	1.9	0.9	0.0	0.1	1.1	2.2	
Gera-Leumnitz	5.0	5.3	4.8	2.0	-0.1	2.9	1.7	1.2	0.6	0.4	0.0	0.1	2.0	6.1	
Meiningen	5.7	5.2	2.2	-0.1	-1.0	2.5	0.7	0.6	2.4	0.0	0.0	0.0	0.0	0.0	
Neuhaus	2.1	1.9	1.0	-1.7	-2.2	0.0	-0.1	0.0	0.0	0.0	0.0	0.0	0.0	4.0	
Dresden-Klotzs.	5.1	4.9	5.0	2.2	1.0	4.9	3.5	1.4	0.8	2.0	0.0	0.5	0.0	6.6	
Goerlitz	4.7	3.3	2.6	1.7	1.2	4.3	3.1	0.8	0.9	0.1	0.0	0.1	1.5	6.2	
Leipzig-Schkeu.	4.8	3.1	5.5	2.7	-0.6	4.8	4.1	0.6	1.0	0.7	0.0	0.4	1.0	4.6	
Oschatz	6.6	2.9	4.4	2.6	-0.1	4.9	4.3	1.5	0.5	1.4	0.0	0.2	0.3	3.9	
Plauen	5.2	4.2	4.4	1.8	0.8	2.3	2.0	0.4	1.2	0.6	0.0	0.0	1.2	6.2	
Chemnitz	5.1	4.5	3.9	1.1	0.2	2.4	2.4	0.7	0.0	0.0	0.0	0.0	0.5	6.2	
Nossen	5.7	5.6	4.8	1.6	0.5	4.0	3.9	1.5	0.7	1.7	0.0	0.4	0.2	5.3	
Dresden-Hoster.	6.0	4.7	5.1	3.2	2.6	4.7	0.4	1.5	0.9	1.2	0.0	0.3	0.6	4.7	

Vorläufige Witterungsdaten der Berichtswoche 11.12.23 bis 17.12.23

	Niederschlagshoehe							Haude Verdunstung						
	11.	12.	13.	14.	15.	16.	17.	11.	12.	13.	14.	15.	16.	17.
Wiesenburg	12.6	0.0	9.4	0.8	0.7	0.0	.	0.1	0.2	0.1	0.0	0.0	0.5	0.4
Neuruppin	7.7	0.2	9.3	0.3	0.0	0.1	0.0	0.1	0.0	0.0	0.1	0.0	0.4	0.4
Angermuende	10.7	1.5	8.2	0.2	0.2	0.1	.	0.2	0.0	0.1	0.2	0.1	0.3	0.5
Potsdam	17.3	2.1	13.1	0.0	0.3	0.0	.	0.1	0.1	0.0	0.1	0.0	0.4	0.4
Berlin-Schfeld	20.6	1.0	12.3	0.4	0.1	0.0	.	0.3	0.3	0.1	0.2	0.1	0.5	0.5
Lindenberg	13.7	0.5	4.7	0.8	0.3	0.0	.	0.3	0.2	0.0	0.1	0.1	0.5	0.4
Cottbus	(9.9)	(0.7)	(6.3)	1.9	0.8	0.1	.	0.4	0.3	0.0	0.0	0.1	0.5	0.4
Seehausen	14.6	2.0	7.9	0.0	0.2	.	.	0.1	0.1	0.1	0.2	0.1	0.4	0.4
Gardelegen	9.1	0.7	8.4	0.7	0.3	.	.	0.1	0.3	0.1	0.1	0.2	0.6	0.5
Magdeburg	3.4	1.9	7.0	0.2	0.5	.	.	0.3	0.2	0.2	0.1	0.2	0.6	0.5
Harzgerode	1.7	0.1	3.5	0.2	0.3	.	.	0.3	0.3	0.2	0.0	0.2	0.4	0.5
Jessnitz	3.3	1.4	3.0	2.0	1.6	.	.	0.6	0.4	0.4	0.1	0.2	0.6	0.5
Wittenberg	9.1	.	5.7	0.5	0.5	0.0	.	0.1	0.3	0.1	0.1	0.1	0.5	0.4
Bernburg	1.6	0.3	2.8	0.2	1.1	.	.	0.5	0.4	0.3	0.1	0.3	0.6	0.6
Kreipitzsch	0.5	1.7	2.2	2.7	0.7	.	.	0.7	0.6	0.3	0.1	0.2	0.5	0.2
Artern	0.1	1.6	3.7	0.0	0.1	.	.	0.6	0.7	0.3	0.2	0.3	0.5	0.4
Leinefelde	2.1	3.9	5.6	0.1	1.3	.	.	0.3	0.5	0.4	0.1	0.1	0.5	0.2
Erfurt-Binders	0.0	1.8	3.3	1.2	0.0	.	.	0.6	0.6	0.4	0.2	0.2	0.5	0.3
Gera-Leumnitz	0.3	1.0	1.9	2.7	0.7	.	.	0.8	0.5	0.3	0.1	0.2	0.6	0.6
Meiningen	0.4	5.9	2.6	0.2	0.0	.	.	0.6	0.2	0.1	0.1	0.0	0.5	0.0
Neuhaus	6.1	4.7	4.6	1.4	0.3	.	.	0.1	0.0	0.0	0.0	0.0	0.1	0.2
Dresden-Klotzs	2.0	0.3	3.2	1.7	1.1	0.1	.	0.5	0.7	0.5	0.0	0.2	0.6	0.7
Goerlitz	5.5	0.2	4.4	7.3	0.0	0.2	.	0.4	0.3	0.2	0.0	0.3	0.6	0.5
Leipzig-Schkeu	0.0	0.2	2.0	1.5	1.9	.	.	0.7	0.6	0.4	0.1	0.2	0.5	0.4
Oschatz	1.4	0.1	2.3	0.9	0.4	0.2	.	0.5	0.6	0.3	0.1	0.1	0.6	0.5
Plauen	0.6	1.1	1.1	2.3	0.2	.	.	0.6	0.5	0.4	0.1	0.2	0.5	0.5
Chemnitz	3.2	1.0	1.1	6.7	1.8	0.0	.	0.5	0.4	0.3	0.0	0.1	0.4	0.7
Nossen	0.4	0.9	1.7	1.3	0.3	0.0	.	0.5	0.7	0.4	0.1	0.1	0.5	0.8
Dresden-Hoster	0.8	0.1	1.7	2.7	1.3	0.2	.	0.8	0.7	0.6	0.2	0.3	0.8	0.6

	Bodentemperatur Tagesm. 5 cm							Bodentemperatur Tagesm. 20cm						
	11.	12.	13.	14.	15.	16.	17.	11.	12.	13.	14.	15.	16.	17.
Wiesenburg	5.4	4.5	5.2	3.7	2.8	4.8	5.3	4.6	4.8	4.9	4.5	3.5	4.5	5.3
Neuruppin	6.0	5.1	4.6	3.4	3.0	5.5	6.4	5.1	5.3	5.0	4.4	3.7	4.9	6.1
Angermuende	4.9	4.3	3.8	2.6	2.1	5.1	6.4	3.2	4.2	4.0	3.3	2.6	4.2	5.7
Potsdam	5.2	4.9	4.3	3.7	2.8	5.0	5.2	4.2	5.1	4.3	4.3	3.3	4.5	5.5
Berlin-Schfeld	6.5	5.4	4.6	3.7	3.0	5.6	6.0	5.5	5.8	4.8	4.6	3.7	5.0	6.0
Lindenberg	5.9	5.2	4.5	3.8	2.8	5.3	5.5	5.0	5.6	4.8	4.7	3.7	4.9	5.7
Cottbus	5.8	5.3	5.2	4.6	3.2	4.8	4.9	5.0	5.6	5.0	5.2	4.0	4.7	5.3
Seehausen	6.4	5.9	4.9	3.7	3.1	5.8	7.2	5.5	6.1	5.4	4.7	3.8	5.2	6.3
Gardelegen	6.4	5.4	5.6	3.9	3.3	5.9	6.7	5.5	5.7	5.5	4.8	3.7	5.3	6.6
Magdeburg	5.6	4.2	6.2	4.3	3.1	5.8	6.2	4.9	5.0	5.5	5.5	4.2	5.3	6.4
Harzgerode	4.4	2.9	4.8	3.0	1.8	3.5	3.9	3.8	3.4	4.3	4.1	2.9	3.5	4.2
Jessnitz	---	---	---	---	---	---	---	---	---	---	---	---	---	---
Wittenberg	6.1	5.2	5.9	4.4	3.2	5.1	4.9	5.2	5.3	5.6	5.0	3.9	4.8	5.3
Bernburg	5.3	4.8	6.0	4.6	3.4	5.3	3.2	4.6	4.9	5.5	5.5	4.5	5.1	4.7
Kreipitzsch	5.5	5.8	6.1	4.7	2.7	4.1	3.4	4.9	5.6	6.0	5.6	4.1	4.5	4.5
Artern	5.3	5.7	5.6	4.6	2.8	4.6	4.8	4.8	5.5	5.8	5.5	4.3	4.8	5.4
Leinefelde	4.9	5.3	5.8	3.9	2.9	4.3	4.3	4.4	5.0	5.5	5.0	3.8	4.3	4.9
Erfurt-Binders.	5.5	5.3	5.9	3.9	1.9	3.5	2.1	4.9	5.2	5.6	5.4	3.8	4.3	3.9
Gera-Leumnitz	4.8	5.4	5.6	4.3	2.6	3.7	2.7	4.3	5.2	5.6	5.1	3.8	4.1	3.8
Meiningen	4.6	4.7	5.1	3.4	1.4	2.7	2.5	4.0	4.6	5.2	4.7	3.3	3.5	3.6
Neuhaus	0.6	0.5	0.8	0.9	0.3	0.3	0.7	1.3	1.1	1.1	1.2	1.0	1.0	1.1
Dresden-Klotzs.	5.5	5.1	6.1	4.5	3.5	4.5	3.9	4.8	5.4	5.8	5.5	4.5	4.9	4.8
Goerlitz	4.5	4.9	5.0	4.5	3.5	4.6	4.3	4.0	5.0	5.0	5.2	4.4	4.8	5.1
Leipzig-Schkeu.	5.8	4.9	6.6	4.7	3.0	4.8	4.7	5.4	5.2	6.2	5.6	4.1	4.9	5.2
Oschatz	5.8	5.1	5.8	4.7	3.3	4.7	4.3	5.3	5.5	5.7	5.5	4.2	4.8	5.0
Plauen	4.5	4.4	5.3	4.3	2.8	3.2	1.7	3.9	4.4	5.1	4.9	4.0	4.0	3.3
Chemnitz	4.7	4.6	5.0	3.4	2.2	3.1	2.9	3.9	4.6	5.0	4.5	3.5	3.7	3.7
Nossen	5.3	5.2	6.1	4.2	2.9	4.0	4.2	4.8	5.3	5.9	5.2	3.9	4.4	4.6
Dresden-Hoster.	5.6	5.6	6.4	5.1	4.4	5.0	3.8	4.7	5.5	6.0	5.7	5.1	5.3	4.9