

Agrarmeteorologischer Wochenbericht

für Brandenburg, Sachsen-Anhalt, Thüringen und Sachsen

herausgegeben vom Deutschen Wetterdienst, Abt. Agrarmeteorologie, Außenstelle Leipzig



Bezugspreis: jährlich 137,73 Euro incl. MwSt.
bei Postbezug zzgl. Bearbeitungsgebühr
Informationen zum Bezug
über Internet unter
www.agrowetter.de/produkte

Kärnerstraße 68
04288 Leipzig
Telefon: 069 8062 9896
Telefax: 069 8062 9889
E-Mail: lw.leipzig@dwd.de

Alle Rechte vorbehalten. Nachdruck, auch auszugsweise, verboten. Kein Teil des Werkes darf ohne schriftliche Einwilligung des Deutschen Wetterdienstes in irgendeiner Form (Fotokopie, Mikrofilm oder ein anderes Verfahren), auch nicht für Zwecke der Unterrichtsgestaltung, reproduziert oder unter Verwendung elektronischer Systeme verarbeitet, vervielfältigt oder verbreitet werden. Die Einspeisung in elektronische Systeme und die kommerzielle Nutzung der hier veröffentlichten Daten wird ausdrücklich untersagt.

Jahrgang: 2024

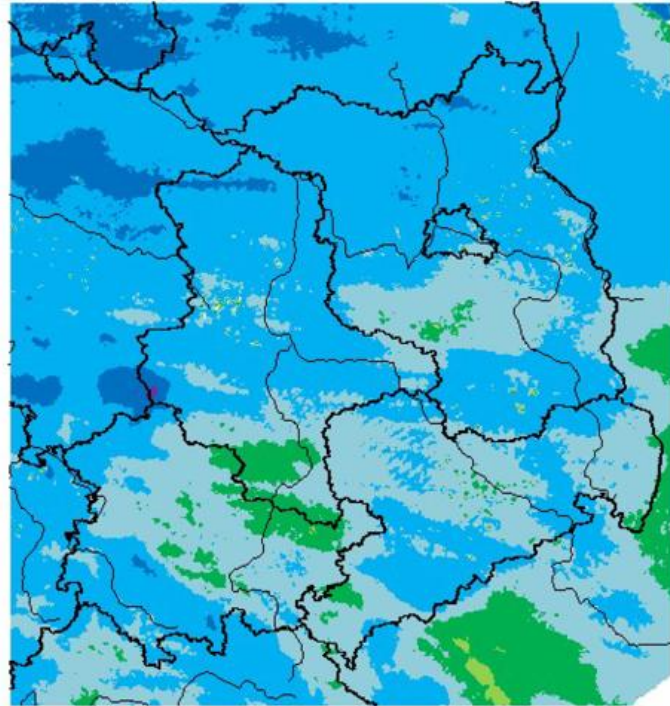
Woche: 22.1.24 bis 28.1.24

Nummer: 4

Die Witterung und ihre Auswirkungen auf die Landwirtschaft

Wetterlage: Mild am Tag, leichter Frost in den Nächsten und viel Wind sind die Charakteren der 4. Kalenderwoche. Sturmtief „IRIS“ mit Kern westlich von Norwegen gelegen, sorgte für einen stürmischen und trüben Wochenanfang mit Regen. In den Morgenstunden gab es vereinzelt in Sachsen (Dresden-Klotzsche, Plauen) und im Osten Brandenburg (Lindenberg) leichten Frost. Ebenso wurde im Thüringer Wald leichter Frost registriert. Am Tag stiegen die Temperaturen dann auf Werte zwischen 4 und 11 °C. Der Wind wehte im Mittel bis zur Stärke 5 bis 6 Bft, in Böen wurde die Windstärke 8 Bft. erreicht. Bereits zum Ende des Tages verließ das Sturmtief die Region und bevor das nächste Tief wetterwirksam wurde beruhigte sich die Situation und es klarte örtlich auf. Jedoch näherte sich bereits das nächste Tief namens „JIKTA“ mit seinen Ausläufern von Westen her. Mit einer westlichen Strömung wurde der Region milde Meeresluft zugeführt. Die Temperaturwerte stiegen am Tag im Tiefland auf 5 bis 8 °C. Zu Tagesbeginn gab es leichte Schauer im südlichen Sachsen-Anhalt, im südlichen Brandenburg und in Thüringen. In Sachsen-Anhalt, in der Region um Artern und Oschatz konnte sich die Sonne im Tagesverlauf einige Zeit zeigen, ehe sich die Wolkendecke von Westen her verdichtete und es am Abend erneut begann zu regnen. Sturmtief „Jitka“ lag nun am Mittwoch über Nordeuropa. Milde Meeresluft wurde weiterhin in die Berichtsregion geführt mit örtlich mittleren Windgeschwindigkeiten bis zu 13 m/s (Chemnitz). Windspitzen der Stärke 10 Bft. (schwerer Sturm) wurden verbreitet gemessen. Bei wechselnder Bewölkung wurden 1 bis 12 mm Niederschlag als Tagesmenge registriert, teils fiel der Niederschlag schauerartig verstärkt. Milde 7 bis 14 °C zeigte das Thermometer an. Für eine kurzzeitige Wetterberuhigung sorgte am Donnerstag Hoch „DARIO“. Dort, wo es in der Nacht aufklarte, gab es leichten Frost. Frost in Bodennähe trat dagegen verbreitet auf. Im Tagesverlauf zogen viele Wolken auf, trotzdem blieb es meist trocken. In den Bergen sprühe regnete es etwas. Eine Warmfront erreichte in der Nacht zum Freitag von Südwesten her das Berichtsgebiet. Es gab Sprühregen mit örtlichen Sichtbeeinträchtigungen. Der Warmfront folgte im Tagesverlauf, eine Kaltfront und danach eine Okklusionsfront. Bei zwei Niederschlagsgebieten, die die Berichtsregion jeweils von West nach Ost überquerten, wobei die zweite Welle potential für Starkniederschlag beinhaltet, fielen Niederschlagsmengen zwischen 2 und 9 mm. In den Kammlagen der Gebirge schneite es. Windböen bis zur Stärke 10 Bft. standen wieder zu Buche. In den Morgenstunden gab es in der etwas kühleren Luft örtlich leichten Frost und Frost in Bodennähe. Am Tag wurden Temperaturhöchstwerte zwischen 6 und 12 °C gemessen. Nach Verlagerung von Tief „KATRIN“ Richtung Osten übernahm Hoch „ENNO“ die Wetterregie und bescherte der Berichtsregion ein freundliches trotz etwas kühlerer Temperaturen, aber immer noch für die Jahreszeit zu mildem Wochenende. Bei klaren Nächten gab es in den jeweiligen Morgenstunden Frost und Frost in Bodennähe, am Sonntag sogar bis zu -7 °C. Am Samstag wehte der Wind noch mäßig, am Sonntag beruhigte er sich. Eine klare Nacht zum Montag ließ die Temperaturen dann wieder in den leichten Frostbereich sinken. Doch dazu mehr im nächsten Bericht.

Wochensumme Niederschlag
22.01. – 28.01.2024



Deutscher Wetterdienst (erstellt 29.1.2024 8:28 UTC)
Geobasisdaten © Bundesamt für Kartographie und Geodäsie (www.bkg.bund.de)

Insgesamt war die 4. Kalenderwoche bei Wochenmittelwerten der Lufttemperatur zwischen 1,5 und 6,1 °C 3,9 bis 4,8 K zu warm. In der Woche schien die Sonne 11 bis 24 Stunden. Das entspricht 65 bis 138 % des Normalen. Die Wochenniederschlagssumme der Berichtsregion belief sich auf 4,0 bis 27,3 mm. Damit wurde die Erwartungen zu 43 bis 286 % erfüllt, wobei es in Brandenburg und im Norden Sachsen-Anhalts überall eine Sollerfüllung gab.

Boden: Bei Wochenniederschlagssummen zwischen 4,0 und 27,3 mm und Wochensummen der Verdunstung zwischen 2,2 und 5,7 mm ergab es eine klimatischen Wasserbilanz für die Woche zwischen -1,0 und +25,1 mm. Es gab nur in 3 Gebieten eine leicht negative Bilanz (Kreipitzsch, Gera-Leumnitz und Nossen). Der Boden ist bis zu einer Tiefe von 50 cm gesättigt. Das Bodenwasser konnte auch in dieser Woche in tiefere Schichten sickern. Der Frost war örtlich bis in eine Tiefe zwischen 10 und 20 cm in den Boden eingedrungen. So konnte man zu Wochenbeginn noch einzelne Frostinseln antreffen. Diese

lösten sich im Wochenverlauf komplett auf. Vor dem Wochenende lagen die Tagesmittel der Bodentemperaturen zwischen 1 und 5 °C. Am Wochenende gab es aufgrund klarer Nächte wieder leichten Frost und Frost in Bodennähe und so konnte die Bodenkrume wieder gefrieren. Taute jedoch am jeweiligen Vormittag wieder auf. Eine Schneedecke konnte zum Wochenende nur noch in den Kammlagen der Gebirge registriert werden.

Pflanze: Milde Temperaturen über die Woche und viel Sonnenschein am Wochenende regten Haselsträucher und Erlen ihre Blütenstände zu öffnen und zu stäuben. Ebenso schoben die Schneeglöckchen und andere Frühjahrsblüher ihre Blätter aus dem Boden. In Thüringen wurden an einem Ort die ersten blühenden Schneeglöckchen gemeldet. Ansonsten befindet sich die Tier- und Pflanzenwelt noch weitgehend in Winterruhe.

Arbeitsprozess: In der 4. Kalenderwoche fanden keine Tätigkeiten auf den Feldern statt. Neben der Versorgung der Tiere wurden Landschaftspflegemaßnahmen und Technikwartungen durchgeführt und Winterschulungen besucht. Ebenso wurden weiterhin letzte Rüben transportiert.

Ausblick: Das Wetter der nächsten Tage wird durch den Einfluss von Tiefausläufern geprägt. Am Mittwoch bleibt es meist noch trocken, nur in Brandenburg und Sachsen kann es anfangs etwas regnen. Die folgenden Tage gibt es viele Wolken, nur kurze Aufheiterungen und immer wieder Regen oder Sprühregen, in der neuen Woche auch länger anhaltend. In den Gebirgen kann dann auch wieder Schnee dabei sein. Der Wind weht anfangs schwach bis mäßig, im weiteren Wochenverlauf auffrischend aus West bis Südwest. Die Höchstwerte bewegen sich zwischen 5 und 10 °C, die Tiefstwerte liegen zwischen 7 und 1 °C. Am Freitagmorgen ist je nach Bedeckungsgrad in der Nacht, besonders in Thüringen und Sachsen örtlich wieder leichter Frost bzw. Frost in Bodennähe möglich.

Vorläufige Witterungsdaten der Berichtswoche 22.1.24 bis 28.1.24

Station	Höhe in m	TMIT MITT	Diff Abwe	TMAX MITT	TMIN MITT	TERD MITT	SONN SUMM	in % v.No	NIED SUMM	in % v.No	VERD SUMM	MIWI MITT
Brandenburg												
Wiesenburg	187	5.0	4.6	8.1	1.5	-0.7	14.4	91.0	11.7	118.4	4.1	6.2
Neuruppin	50	5.2	4.6	8.3	1.5	-0.9	15.4	107.1	24.6	275.9	3.5	4.1
Angermünde	56	5.5	4.8	8.4	2.3	0.5	12.3	79.6	17.9	236.2	3.6	6.7
Potsdam	81	5.4	4.5	8.8	1.7	-1.2	15.0	90.1	13.3	143.7	4.0	7.3
Berlin-Schönf.	47	5.5	4.5	8.9	1.0	-1.5	11.7	72.8	11.5	142.5	4.8	7.4
Lindenberg	98	5.3	4.6	8.4	1.3	-0.4	11.9	73.1	12.3	141.3	4.4	6.4
Cottbus	69	5.6	4.5	9.1	1.4	-0.9	10.9	67.3	13.2	152.7	4.4	4.5
Sachsen-Anhalt												
Seehausen	21	6.0	4.6	9.1	2.1	0.5	18.4	120.8	26.8	286.2	4.2	5.7
Gardelegen	47	6.0	4.5	9.3	1.4	-0.3	16.7	112.4	10.6	123.0	4.5	5.1
Magdeburg	79	6.3	4.7	9.6	3.1	0.4	23.7	137.4	11.3	157.7	4.6	4.9
Harzgerode	404	4.1	4.3	7.3	0.9	-0.5	22.3	129.9	15.8	183.0	4.0	6.2
Jessnitz	74	(5.8)	(4.2)	(9.4)	(1.0)	-0.9	19.3	116.8	(12.9)	(152.9)	5.2	5.9
Wittenberg	105	5.3	4.3	8.7	1.1	-1.5	16.6	99.5	13.0	139.2	4.5	4.6
Bernburg	84	5.9	4.4	9.4	2.3	0.6	23.7	135.7	13.2	201.6	4.8	6.4
Kreipitzsch	246	5.5	4.2	8.7	2.2	0.4	23.0	136.0	4.6	67.5	4.7	5.9
Thüringen												
Artern	164	5.4	4.3	8.8	1.9	-0.9	22.3	137.6	(8.5)	(148.9)	4.3	5.5
Leinefelde	356	5.0	4.5	8.1	1.8	-0.9	18.8	122.9	16.9	142.7	4.1	5.3
Erfurt-Binders.	312	5.0	4.6	8.2	1.7	-1.0	19.3	111.8	4.8	85.3	3.7	7.4
Gera-Leumnitz	311	5.2	4.7	8.5	1.6	-0.2	22.1	124.1	4.0	57.8	5.0	7.0
Meiningen	450	3.9	4.2	7.1	0.3	-0.9	20.8	139.3	14.0	134.0	3.6	4.2
Neuhaus	845	1.5	3.9	4.3	-0.8	-2.3	15.9	108.0	27.3	114.4	2.2	5.6
Sachsen												
Dresden-Klotzs.	227	5.5	4.6	8.9	1.6	-0.6	15.1	85.6	7.7	90.6	4.8	6.9
Görlitz	238	4.7	4.5	7.4	1.6	-0.4	11.5	65.0	10.1	111.6	4.0	6.8
Leipzig-Schkeu.	131	5.6	4.4	9.4	1.4	-0.6	22.2	125.9	8.6	131.2	4.8	7.1
Oschatz	150	5.7	4.6	9.3	2.1	0.1	18.0	103.1	8.2	95.8	4.8	7.0
Plauen	386	4.3	4.2	7.8	-0.1	-1.9	21.3	133.5	5.1	67.2	4.5	4.0
Chemnitz	418	4.6	4.2	7.8	1.3	-0.2	19.4	105.7	10.6	107.3	4.1	7.9
Nossen	308	5.6	4.7	8.3	2.5	0.9	16.6	95.0	4.1	42.9	4.7	7.3
Dresden-Hoster.	114	6.1	4.5	9.8	1.2	-1.2	15.1	90.3	8.9	103.6	5.7	6.5

TMIT = Wochenmittel der Lufttemperatur in 200 cm, °C

DIFF = Abweichung vom vieljährigen Mittelwert, K

TMAX = mittleres Maximum der Lufttemperatur in 200 cm, °C

TMIN = mittleres Minimum der Lufttemperatur in 200 cm, °C

TERD = mittleres Minimum der Lufttemperatur in Bodennähe (5 cm), °C

SONN = Wochensumme der Sonnenscheindauer, h

in % = Wochensumme in % vom vieljährigen Mittelwert

NIED = Wochensumme der Niederschlagshöhe, mm (Bezugszeitraum 0-24)

VERD = Wochensumme der potentiellen Verdunstung über Gras, in mm

MIWI = Wochenmittel der Windgeschwindigkeit, m/s

Vorläufige Witterungsdaten der Berichtswoche 22.1.24 bis 28.1.24

	Tagesmittel d. Lufttemp. in °C								Maximum der Lufttemperatur in °C							
	22.	23.	24.	25.	26.	27.	28.	22.	23.	24.	25.	26.	27.	28.		
-																
Wiesenburg	5.8	4.6	8.1	5.6	4.6	3.9	2.4	8.9	6.6	10.5	7.4	9.0	7.1	7.3		
Neuruppin	5.4	5.3	8.2	7.0	4.6	4.5	1.5	8.5	7.9	10.6	8.2	8.8	7.2	7.1		
Angermünde	6.0	5.7	8.2	6.7	4.5	5.1	2.5	9.3	8.0	10.5	8.4	8.9	7.2	6.6		
Potsdam	6.1	5.4	8.5	6.6	4.9	4.2	2.4	9.7	8.3	10.8	8.9	9.2	7.0	7.7		
Berlin-Schönf.	6.4	5.5	8.9	7.2	4.6	4.1	2.0	9.4	8.1	11.4	8.9	9.6	7.1	8.0		
Lindenberg	5.4	5.5	8.7	7.0	4.5	4.2	1.8	8.8	7.4	11.1	8.4	9.3	6.3	7.7		
Cottbus	5.1	5.4	9.3	7.6	5.4	4.4	1.8	9.3	7.8	12.7	8.8	9.5	7.0	8.8		
Seehausen	6.8	6.2	9.0	6.7	5.9	5.2	2.0	10.7	8.3	11.2	8.8	10.0	8.0	6.7		
Gardelegen	7.5	6.3	9.5	6.5	6.0	4.3	1.8	11.0	8.2	11.9	8.2	10.7	7.9	7.0		
Magdeburg	7.3	6.4	10.1	6.7	6.6	5.2	2.0	10.1	8.6	12.7	8.7	11.9	8.7	6.3		
Harzgerode	4.6	3.6	7.1	4.5	4.9	2.0	2.2	6.8	5.1	9.8	6.2	8.6	6.3	8.1		
Jessnitz	7.0	5.8	(9.8)	(6.1)	5.5	4.3	2.2	9.9	8.2	12.3	(8.7)	10.5	8.4	7.9		
Wittenberg	6.4	5.2	9.1	6.1	4.5	4.4	1.7	9.4	7.9	11.7	7.9	9.2	8.0	6.8		
Bernburg	6.0	5.8	9.6	6.4	6.5	4.8	2.0	9.3	8.8	12.1	8.9	11.4	8.7	6.5		
Kreipitzsch	6.3	5.3	9.0	5.8	6.1	3.1	2.6	8.5	6.8	11.9	7.4	10.9	6.2	9.4		
Artern	6.1	5.2	9.5	6.7	6.4	4.0	0.1	8.8	7.4	12.6	8.4	10.9	8.0	5.5		
Leinefelde	5.8	4.5	8.3	5.1	5.9	2.9	2.7	8.4	6.3	10.8	6.7	10.0	6.2	8.0		
Erfurt-Binders.	6.2	4.8	8.7	5.2	6.1	2.3	1.9	8.6	6.6	11.9	7.5	10.4	6.3	6.3		
Gera-Leumnitz	5.9	4.7	8.9	5.8	5.8	3.0	2.5	7.9	6.4	12.4	7.7	9.8	6.9	8.2		
Meiningen	3.4	4.3	8.2	4.8	4.6	1.8	0.4	6.9	5.6	11.0	6.6	9.2	5.4	5.2		
Neuhaus	1.4	0.7	4.2	1.9	2.5	-1.0	1.0	4.1	1.6	6.5	3.4	5.8	2.7	6.2		
Dresden-Klotzs.	5.2	5.3	9.1	6.4	5.7	3.8	2.7	9.1	6.8	12.7	7.6	10.6	6.2	9.1		
Görlitz	3.5	4.8	7.5	6.2	4.5	3.4	2.9	5.4	6.1	12.2	7.4	8.5	5.1	6.9		
Leipzig-Schkeu.	6.6	5.4	9.3	6.1	6.1	3.3	2.3	9.4	8.2	12.4	8.7	10.9	7.9	8.3		
Oschatz	6.9	5.4	9.3	6.7	5.8	3.9	2.0	9.1	7.7	13.1	8.8	10.6	7.4	8.3		
Plauen	4.6	4.4	8.2	5.1	5.0	1.7	1.4	7.2	5.4	11.5	7.8	9.0	6.3	7.5		
Chemnitz	5.8	3.7	7.5	4.4	4.9	1.9	3.9	8.1	4.9	10.3	6.8	8.7	5.4	10.1		
Nossen	7.6	4.8	8.4	5.7	5.7	3.1	3.6	9.1	6.1	11.4	7.1	9.9	5.6	9.0		
Dresden-Hoster.	5.6	6.0	10.1	7.6	6.1	4.2	3.0	10.2	8.3	13.8	8.8	11.6	7.3	8.9		

	Minimum der Lufttemperatur in °C								Sonnenscheindauer in h							
	22.	23.	24.	25.	26.	27.	28.	22.	23.	24.	25.	26.	27.	28.		
-																
Wiesenburg	1.9	2.4	4.6	0.8	0.8	2.0	-1.7	0.0	0.3	1.3	0.7	0.0	4.9	7.2		
Neuruppin	1.4	2.3	4.5	3.6	1.1	0.3	-2.6	0.0	0.9	1.6	1.9	0.0	2.8	8.2		
Angermünde	2.4	4.2	4.4	3.5	1.1	2.0	-1.2	0.0	0.9	1.1	1.7	0.0	0.9	7.7		
Potsdam	2.4	3.1	4.4	1.6	0.8	1.1	-1.6	0.0	0.8	1.6	1.3	0.0	3.0	8.3		
Berlin-Schönf.	1.9	2.9	4.8	1.0	-0.4	-1.0	-2.5	0.0	0.2	1.5	0.7	0.0	1.8	7.5		
Lindenberg	-0.3	3.5	4.2	3.7	-0.2	0.5	-2.0	0.0	0.1	1.1	0.2	0.1	2.2	8.2		
Cottbus	0.7	3.4	5.2	5.0	0.2	-1.0	-3.8	0.0	0.3	1.6	0.4	0.1	1.2	7.3		
Seehausen	3.1	4.2	5.8	0.7	1.1	2.3	-2.4	0.0	1.8	1.4	2.2	0.2	4.8	8.0		
Gardelegen	3.0	4.1	6.0	0.5	2.0	-1.9	-3.8	0.0	1.4	0.1	1.0	0.2	6.3	7.7		
Magdeburg	4.3	4.5	7.6	2.5	3.4	1.2	-1.5	0.0	4.4	3.0	1.7	0.1	7.2	7.3		
Harzgerode	2.5	1.1	5.0	1.6	1.9	-2.4	-3.2	0.0	2.3	1.1	2.9	0.3	7.8	7.9		
Jessnitz	3.3	3.3	(5.7)	-0.7	-0.9	-1.6	-2.0	0.0	1.7	2.1	1.6	0.1	5.7	8.1		
Wittenberg	2.9	2.7	5.3	0.7	-0.7	-0.5	-2.5	0.0	2.5	1.5	0.9	0.0	4.1	7.6		
Bernburg	3.1	3.0	5.8	1.6	3.0	0.2	-0.9	0.0	4.4	3.0	1.7	0.1	7.2	7.3		
Kreipitzsch	3.1	2.9	6.1	3.3	3.1	-0.6	-2.4	0.0	1.7	1.8	3.1	0.2	8.0	8.2		
Artern	2.4	2.3	5.7	3.3	3.3	-0.5	-3.5	0.0	2.3	1.1	2.9	0.3	7.8	7.9		
Leinefelde	3.1	1.5	6.0	1.9	3.0	-0.9	-1.8	0.0	0.6	0.4	1.8	0.4	7.8	7.8		
Erfurt-Binders.	3.8	2.3	5.9	1.8	2.2	-1.6	-2.6	0.0	0.4	0.3	2.4	0.4	7.8	8.0		
Gera-Leumnitz	2.2	2.5	4.9	2.2	2.5	-1.0	-1.9	0.0	0.6	2.6	2.7	0.7	7.7	7.8		
Meiningen	-0.5	1.4	3.7	1.7	1.7	-2.4	-3.6	0.0	0.2	5.0	2.6	0.0	6.4	6.6		
Neuhaus	-1.2	-0.1	1.6	-0.2	-0.9	-2.5	-2.3	0.0	0.0	0.7	0.6	0.1	5.7	8.8		
Dresden-Klotzs.	-1.0	3.4	5.6	4.3	1.4	0.5	-3.3	0.0	0.2	1.4	0.6	0.4	3.9	8.6		
Görlitz	0.6	2.8	3.6	4.5	0.0	0.5	-1.0	0.0	0.2	1.4	1.0	0.2	0.2	8.5		
Leipzig-Schkeu.	2.8	3.2	5.6	0.6	2.1	-1.3	-3.0	0.0	0.8	2.7	2.4	0.2	7.4	8.7		
Oschatz	4.4	3.8	5.7	2.0	1.5	0.6	-3.0	0.0	1.1	1.6	1.8	0.1	5.6	7.8		
Plauen	-0.1	2.4	4.5	0.4	0.6	-2.9	-5.8	0.0	0.9	2.1	2.5	0.1	7.8	7.9		
Chemnitz	3.0	1.8	4.4	0.6	0.9	-0.4	-1.2	0.0	0.1	1.2	1.2	0.3	7.8	8.8		
Nossen	4.7	3.1	5.5	2.1	2.0	0.7	-0.6	0.0	0.6	1.5	1.2	0.3	4.8	8.2		
Dresden-Hoster.	1.1	1.4	5.4	5.4	0.2	-1.7	-3.2	0.0	0.2	1.4	0.6	0.4	3.9	8.6		

Vorläufige Witterungsdaten der Berichtswoche 22.1.24 bis 28.1.24

	Niederschlagshöhe							Haude Verdunstung						
	22.	23.	24.	25.	26.	in mm		22.	23.	24.	25.	26.	in mm	
	22.	23.	24.	25.	26.	27.	28.	22.	23.	24.	25.	26.	27.	28.
Wiesenburg	0.7	3.5	3.9	0.0	3.6	.	.	0.5	0.5	0.8	0.5	0.1	0.7	1.0
Neuruppin	4.8	2.7	10.8	.	6.3	.	.	0.4	0.7	0.4	0.7	0.1	0.5	0.7
Angermünde	4.6	1.5	7.4	0.0	4.4	.	.	0.5	0.6	0.7	0.7	0.1	0.5	0.5
Potsdam	2.0	1.9	6.3	.	3.1	.	.	0.6	0.6	0.8	0.6	0.1	0.5	0.8
Berlin-Schönf.	1.0	0.9	6.1	.	3.5	.	.	0.6	0.7	1.0	0.8	0.1	0.6	1.0
Lindenberg	1.5	0.2	8.3	0.0	2.3	.	.	0.6	0.7	1.0	0.7	0.1	0.5	0.8
Cottbus	1.4	1.7	7.2	0.0	2.9	.	.	0.5	0.6	0.8	0.8	0.2	0.6	0.9
Seehausen	3.9	5.4	11.6	.	5.9	.	.	0.6	0.7	0.4	0.6	0.5	0.7	0.7
Gardelegen	1.8	2.0	2.0	.	4.8	.	.	0.7	0.6	0.8	0.6	0.4	0.6	0.8
Magdeburg	1.3	3.9	2.1	.	4.0	.	.	0.6	0.7	0.9	0.6	0.4	0.8	0.6
Harzgerode	3.7	5.0	4.1	.	3.0	.	.	0.3	0.4	0.6	0.5	0.1	0.8	1.3
Jessnitz	1.4	5.3	(1.2)	(.)	5.0	.	.	0.7	0.7	1.1	0.6	0.4	0.8	0.9
Wittenberg	1.7	4.7	1.6	0.0	5.0	.	.	0.6	0.8	0.9	0.5	0.2	0.8	0.7
Bernburg	1.5	3.8	2.8	.	5.1	.	.	0.5	0.7	1.1	0.7	0.4	0.8	0.6
Kreipitzsch	0.2	1.4	0.9	.	2.1	.	.	0.4	0.6	0.8	0.6	0.5	0.6	1.2
Artern	0.2	4.1	(2.0)	0.0	2.2	.	.	0.5	0.6	0.8	0.7	0.4	0.8	0.5
Leinefelde	1.6	8.6	1.8	0.0	4.9	.	.	0.4	0.6	0.7	0.6	0.2	0.6	1.0
Erfurt-Binders	0.0	2.7	0.6	0.0	1.5	.	.	0.2	0.5	0.8	0.7	0.4	0.7	0.4
Gera-Leumnitz	0.0	1.4	0.1	0.0	2.5	.	.	0.3	0.7	1.0	0.7	0.3	0.9	1.1
Meiningen	2.3	8.0	0.4	0.0	3.3	.	.	0.0	0.5	0.9	0.6	0.2	0.7	0.7
Neuhaus	7.1	5.2	5.2	1.0	8.8	.	.	0.0	0.1	0.3	0.4	0.0	0.4	1.0
Dresden-Klotzs	0.5	0.1	4.6	0.0	2.5	.	.	0.6	0.6	1.1	0.6	0.2	0.6	1.1
Görlitz	2.2	0.1	4.1	0.0	3.7	.	.	0.7	0.5	0.7	0.6	0.4	0.4	0.7
Leipzig-Schkeu	0.1	2.9	1.2	.	4.4	.	.	0.5	0.5	1.0	0.7	0.3	0.7	1.1
Oschatz	1.2	0.7	2.2	0.0	4.1	.	.	0.6	0.7	1.0	0.6	0.3	0.7	0.9
Plauen	0.4	1.2	0.6	0.0	2.9	.	.	0.1	0.6	1.0	0.8	0.2	0.6	1.2
Chemnitz	0.0	1.4	5.0	0.0	4.2	.	.	0.4	0.4	0.6	0.5	0.2	0.6	1.4
Nossen	0.2	0.8	1.2	.	1.9	.	.	0.6	0.6	0.8	0.6	0.2	0.6	1.3
Dresden-Hoster	0.1	1.5	5.3	.	2.0	.	.	0.6	0.8	1.2	0.8	0.4	0.8	1.1

	Bodentemperatur Tagesm. 5 cm							Bodentemperatur Tagesm. 20cm						
	22.	23.	24.	25.	26.	in °C		22.	23.	24.	25.	26.	in °C	
	22.	23.	24.	25.	26.	27.	28.	22.	23.	24.	25.	26.	27.	28.
Wiesenburg	0.0	0.6	4.3	3.6	2.8	2.4	0.8	0.1	0.1	2.2	3.5	2.7	2.8	1.8
Neuruppin	0.2	2.9	5.9	4.9	3.6	3.0	1.0	0.7	2.2	4.2	4.6	3.9	3.6	2.2
Angermünde	2.0	3.3	5.7	4.3	3.3	3.3	1.7	1.3	2.9	4.2	4.4	3.5	3.6	2.5
Potsdam	0.0	0.7	3.2	3.9	2.5	2.2	-0.1	-0.1	0.0	0.4	3.0	2.5	2.6	1.0
Berlin-Schönf.	0.5	2.7	6.1	5.0	3.3	2.9	0.8	0.3	2.0	4.1	4.7	3.5	3.6	2.0
Lindenberg	-0.1	1.1	5.3	4.6	3.0	2.8	0.8	0.4	0.6	3.3	4.4	3.3	3.5	2.0
Cottbus	-0.1	1.2	5.3	5.1	3.7	2.9	0.7	0.1	0.2	3.2	4.6	3.7	3.6	1.8
Seehausen	1.8	3.6	6.6	4.8	4.3	3.5	1.2	1.2	3.0	5.1	5.2	4.4	4.2	2.7
Gardelegen	1.5	3.9	6.8	4.8	4.4	3.3	0.9	0.9	3.1	5.3	5.2	4.3	4.1	2.2
Magdeburg	0.0	1.5	6.4	4.9	4.5	3.4	1.0	0.8	1.0	4.0	4.9	4.4	4.3	2.9
Harzgerode	0.0	0.5	4.7	3.0	3.4	1.2	0.2	0.4	0.6	2.9	3.2	3.2	2.4	1.6
Jessnitz	---	---	---	---	---	---	---	---	---	---	---	---	---	---
Wittenberg	0.6	2.7	6.2	4.6	3.3	2.9	0.8	0.2	1.9	4.5	4.7	3.3	3.4	1.8
Bernburg	0.3	1.9	6.0	4.6	4.7	3.5	1.2	0.9	1.2	3.7	4.6	4.3	4.3	3.1
Kreipitzsch	0.3	2.5	5.8	4.0	4.5	1.5	0.2	0.7	2.0	4.2	4.3	4.2	3.2	1.9
Artern	-0.2	1.0	4.1	3.7	4.1	2.3	0.3	0.0	0.0	1.1	3.2	3.7	3.3	2.1
Leinefelde	-0.2	0.3	3.2	3.0	4.0	2.2	0.5	0.0	0.0	0.4	2.7	3.4	3.0	1.8
Erfurt-Binders.	0.8	2.1	5.7	3.3	4.6	1.2	0.1	0.2	0.2	1.7	3.0	3.6	2.9	1.8
Gera-Leumnitz	0.0	0.9	4.6	3.6	4.1	1.5	0.4	-0.1	-0.1	1.2	3.5	3.6	2.9	1.8
Meiningen	-0.9	-0.6	1.6	1.1	2.1	0.5	-0.2	-0.1	-0.1	0.0	0.0	1.8	1.9	1.4
Neuhaus	-0.3	0.0	0.0	0.0	0.4	0.0	-0.6	-0.2	-0.2	-0.1	0.0	0.0	0.0	0.0
Dresden-Klotzs.	-0.1	1.4	5.6	4.6	4.2	2.7	1.3	0.8	1.4	3.9	4.6	4.2	3.7	2.6
Görlitz	-0.1	0.1	2.9	4.1	3.3	2.2	1.5	0.5	0.5	1.6	3.6	3.4	3.2	2.5
Leipzig-Schkeu.	0.6	2.0	6.2	4.4	4.0	2.7	0.9	0.0	0.4	4.3	4.7	3.9	3.5	2.1
Oschatz	0.6	1.7	5.9	4.7	4.1	2.5	0.9	0.2	0.8	4.3	4.9	4.1	3.6	2.4
Plauen	-0.4	-0.1	2.5	2.0	2.6	0.8	-0.4	0.0	0.0	0.0	1.1	2.0	1.9	1.0
Chemnitz	0.2	1.0	4.4	2.3	3.0	1.0	0.1	-0.1	0.0	0.0	1.1	2.3	2.2	1.4
Nossen	0.8	1.7	5.5	4.1	3.9	2.2	1.3	0.1	0.8	3.8	4.3	3.8	3.3	2.3
Dresden-Hoster.	-0.2	0.8	5.4	5.1	4.4	3.1	1.5	0.5	0.6	3.3	4.6	4.3	3.9	2.5

Wochensummen des Niederschlages in mm

Kalenderwoche (KW): **52 bis 04**

Brandenburg	KW 52	KW 1	KW 2	KW 3	KW 4
Baruth	25,6	13,1	2,7	9,0	5,9
Berge	15,4	20,7	3,2	3,5	17,0
Coschen	28,0	20,6	2,8	5,9	10,9
Doberlug-Kirchhain	18,8	19,1	3,0	9,0	11,4
Grünow	14,4	19,3	0,6	1,5	10,2
Holzdorf	19,9	19,9	6,5	8,1	10,5
Klettwitz	16,9	23,3	2,5	8,3	17,4
Kyritz	23,5	23,6	1,6	4,1	22,0
Langenlipsdorf	11,6	17,8	1,9	6,5	9,2
Lenzen	18,5	27,2	2,9	5,8	21,8
Lübben-Blumenfelde	7,3	16,5	1,7	5,9	7,8
Manschnow	12,5	13,9	1,0	4,6	10,2
Marnitz	23,2	25,7	4,9	3,3	27,0
Menz	19,8	23,5	2,5	3,9	27,7
Müncheberg	18,1	17,0	4,3	3,6	16,1
Wittstock - Rote Mühle	21,1	22,9	4,2	4,3	21,9
Wusterwitz	15,9	20,4	2,4	3,0	15,9
Zehdenick	21,8	19,7	2,2	3,8	21,2
Heckelberg	18,8	21,1	1,8	3,3	20,0

Sachsen	KW 52	KW 1	KW 2	KW 3	KW 4
Altgeringswalde	16,6	26,9	0,4	12,5	8,6
Bertsdorf-Hörnitz	12,4	25,3	0,8	7,5	4,6
Dippoldiswalde-Reinsberg	8,9	21,5	0,3	11,5	7,8
Aue	1,4	39,1	0,1	18,5	16,0
Garsebach	34,5	20,8	0,4	12,9	6,1
Bad Muskau	12,9	19,9	2,2	9,8	14,4
Klitzschen (b. Torgau)	19,5	25,3	2,2	6,0	12,2
Kubschütz (Lausitz)	11,2	11,9	1,6	9,3	7,3
Leipzig-Holzhausen	23,4	23,7	0,5	9,7	9,1
Lichtenhain-Mittelndorf	8,3	33,0	2,0	8,1	13,0
Marienberg	3,7	23,9	0,2	21,1	15,1
Nossen	11,5	22,0	0,0	12,8	4,1
Sohland (Spree)	23,0	33,9	2,6	8,7	9,5
Dresden-Hosterwitz	7,0	15,6	0,1	6,5	8,9
Dresden-Strehlen	7,5				
Deutschneudorf	2,7	31,7	1,5	17,1	11,8
Bad Elster	3,6	33,3	0,1	15,2	10,9
Lichtentanne	1,8	28,7	0,1	19,2	10,1
Treuen	0,0	17,9	0,2	17,3	6,9
Zinnwald	8,0	31,4	1,6	18,1	16,7
Fichtelberg	2,6	44,5	1,1	23,4	12,1

Wochensummen des Niederschlages in mm

Kalenderwoche (KW):

52 bis 04

Thüringen	KW 52	KW 1	KW 2	KW 3	KW 4
Dachwig	3,9	15,1	0,0	15,2	9,3
Jena	4,6	13,5	0,1	16,2	5,3
Kleiner Inselsberg	17,8	61,0	2,0	21,2	33,6
Moorgrund-Gräfendorf-N.	4,6	18,5	0,0	15,8	13,1
Mühlhausen-Görmar	8,0	25,0	0,0	12,2	17,2
Neuhaus/Rennweg	31,4	103,6	0,2	24,2	27,3
Olbersleben	4,1	23,9	0,0	13,2	7,8
Schmalkalden	6,0	52,5	0,6	13,9	11,3
Schleiz	0,0	9,7	0,2	12,0	6,7
Schmieritz-Weltwitz	2,2	23,3	0,4	15,2	9,9
Schwarzburg	2,5	28,4	0,4	15,4	6,3
Artern	14,5	18,8	0,2	10,1	6,6
Tegkwitz	7,7	20,0	0,4	14,0	5,7
Weimar-Schöndorf	7,0	8,2	0,0	12,5	8,3
Waltershausen	10,1	50,5	0,0	15,5	17,6
Langenwetzendorf	1,1	26,2	0,3	17,3	8,7
Birx	12,8	61,8	0,0	16,2	23,7
Bad Lobenstein	7,0	54,7	0,0	20,3	18,0
Veilsdorf	6,2	60,3	0,0	19,5	20,8
Rockendorf	0,4	6,2	0,3	10,3	5,7
Bad Berka	6,6	19,5	0,2	12,6	10,9

Sachsen-Anhalt	KW 52	KW 1	KW 2	KW 3	KW 4
Bernburg	14,0	22,1	0,4	5,1	13,2
Demker	25,1	22,5	4,1	4,3	10,5
Drewitz (b. Burg)	19,4	18,7	2,6	6,0	11,0
Genthin	13,6	19,0	3,3	4,0	14,6
Köthen	20,4	27,1	0,7	6,6	14,3
Osterfeld	6,0	21,0	0,6	11,9	4,5
Pabstorf	17,9	23,6	1,3	4,9	11,7
Schierke	92,2	97,4	10,7	17,4	65,3
Ummendorf	13,1	26,9	2,9	1,0	11,2
Wernigerode	21,3	14,9	0,4	4,9	10,2
Zeitz	5,8	19,1	0,0	12,8	4,5
Jeßnitz	28,8	25,3	1,6	6,2	12,9
Quedlinburg	10,0	6,3	0,3	6,0	8,3
Mehringen	18,0	14,8	0,5	6,6	10,7
Brocken	54,9	51,8	8,1	14,1	59,7
Stiege	28,8	50,3	1,2	11,4	28,0
Querfurt-Mühle Loderslebe	20,6	23,8	0,0	6,8	4,4
Kreipitzsch (b. Bad Kösen)	7,1	22,6	0,0	11,2	4,6
Bad Lauchstädt	7,5	12,1	0,0	6,3	4,1
Halle-Döllnitz	11,2	11,6	1,0	8,2	11,2