

Agrarmeteorologischer Wochenbericht

für Brandenburg, Sachsen-Anhalt, Thüringen und Sachsen

herausgegeben vom Deutschen Wetterdienst, Abt. Agrarmeteorologie, Außenstelle Leipzig



Bezugspreis: jährlich 137,73 Euro incl. MwSt.
bei Postbezug zzgl. Bearbeitungsgebühr
Informationen zum Bezug
über Internet unter
www.agrowetter.de/produkte

Kärnerstraße 68
04288 Leipzig
Telefon: 069 8062 9896
Telefax: 069 8062 9889
E-Mail: lw.leipzig@dwd.de

Alle Rechte vorbehalten. Nachdruck, auch auszugsweise, verboten. Kein Teil des Werkes darf ohne schriftliche Einwilligung des Deutschen Wetterdienstes in irgendeiner Form (Fotokopie, Mikrofilm oder ein anderes Verfahren), auch nicht für Zwecke der Unterrichtsgestaltung, reproduziert oder unter Verwendung elektronischer Systeme verarbeitet, vervielfältigt oder verbreitet werden. Die Einspeisung in elektronische Systeme und die kommerzielle Nutzung der hier veröffentlichten Daten wird ausdrücklich untersagt.

Jahrgang: 2024

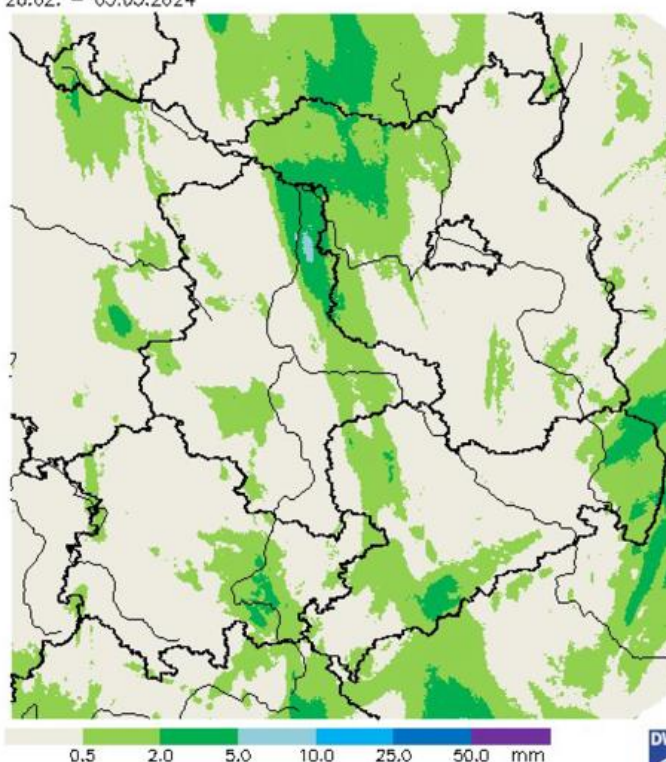
Woche: 26.02.24 bis 03.03.24

Nummer: 9

Die Witterung und ihre Auswirkungen auf die Landwirtschaft

Wetterlage: Die 09. Kalenderwoche startete bei schwachen Luftdruckgegensätzen und unter antizyklonalem Absinken. Diese Lage war in der ersten Wochenhälfte spürbar und so war es windschwach und am Montag wechselnd bewölkt und niederschlagsfrei. Mit Ausnahme der westlichen Landstriche Sachsens-Anhalts und Thüringens kam die Sonne zum Teil mehrstündig heraus. Am Dienstag war das Bild anders. Durch das Absinken hatte sich eine Inversion gebildet, an der sich Hochnebel formierte, der auch gebietsweise etwas Sprühregen oder Regen brachte. Diesmal war vom Harz über das Eichsfeld zur Rhön ein Streifen mit etwas Sonnenschein zu erleben und auf dem Brocken, über der Inversion schien sie knapp 9 Stunden. Während am Montag nach Frühwerten um den Gefrierpunkt noch Höchstwerte zwischen 7 und 12 °C erreicht wurden, waren es unter dem Hochnebel am Dienstag nur 4 bis 9 °C und mancherorts lagen die Werte sogar noch darunter. Die Minima am Dienstag und Mittwoch waren auf 5 bis 0 °C gesunken. Die schwachgradientige und antizyklonale Lage hielt an, aber am Freitag näherte sich von Westen her eine schwache Kaltfront. Am Mittwoch zog der Hochnebel ostwärts ab und es stellte sich bis zum Donnerstag tagsüber heiteres oder sonniges und niederschlagsfreies Wetter ein. Nachts war es gering bewölkt oder klar. Stellenweise bildete sich Nebel. Die Nacht zum Donnerstag wies Tiefstwerte zwischen 0 und minus 5 °C auf. Am Donnerstag war die Lufttemperatur bei viel Sonne wieder auf 8 bis 12 °C gestiegen und in der Nacht zum Freitag ging es östlich von Havel und Spree nur auf 7 bis 4 °C hinab, während ansonsten Minima zwischen +3 und -3 °C gemessen wurden. Durch die schon angesprochene Kaltfront zeigte sich der Freitag wolbig oder stark bewölkt und es blieb trocken. Die Temperatur stieg auf 8 bis 13 °C. Am Sonnabend schmuggelte sich die schwache Kaltfront gänzlich in das Berichtsgebiet, löste sich aber an Ort und Stelle auf und bei vielfach starker Bewölkung war nur in den westlichen Regionen des Berichtsgebietes mehrstündig die Sonne zu erleben. Nach Osten hin verhinderten dichte Wolken längeren Sonnenschein. Die Niederschlagsmengen blieben jedoch gering. Nach morgendlichen Tiefstwerten um 5 °C wurden nachmittags 10 bis 15 °C erreicht. Der Sonntag war wieder von antizyklonalem Wetter geprägt. Neben ein paar Wolken war die Sonne gebietsweise häufiger Gast. Vereinzelt hielt sich aber auch Dunst oder Nebel, der sich in der Nacht zum Montag wieder verdichtete und dann nahezu über dem gesamten ostdeutschen Gebiet ausgebreitet war. Unter dem Nebel waren östlich der Elbe Tiefstwerte zwischen 8 und 3 °C gemessen worden, während es südwestlich der Elbe +4 bis -1 °C waren. Insgesamt war die 9. Kalenderwoche bei Wochenmittelwerten der Lufttemperatur zwischen 2,9 und 6,8 °C 2,0 bis 4,0 K zu warm. In der Woche gab es 12 bis 38 Stunden Sonnenschein. Das entspricht 49 bis 165 % des Normalen. Das Niederschlagsoll in der relativ trockenen Woche wurde örtlich bis zu 26 % erfüllt. Es fielen kein bzw. nicht messbarer Niederschlag bis 2,6 mm im Berichtsgebiet in der Woche.

Wochensumme Niederschlag
26.02. – 03.03.2024



Deutscher Wetterdienst (erstellt 4.3.2024 8:29 UTC)
Geobachdaten © Bundesamt für Kartographie und Geodäsie (www.bkg.bund.de)



Boden: Die klimatische Wasserbilanz war in der 9. Kalenderwoche mit Werten zwischen 1,9 bis 7,2 mm negativ. Grundlage bildeten Niederschlagsmengen zwischen 0,0 und 2,6 mm und Wochenverdunstungssummen zwischen 4,0 und 7,2 mm. Damit konnte der Boden in den obersten Schichten etwas abtrocknen. Die Bodenfeuchte sank in den obersten 30 cm Boden um ca 10 bis 20 % nFK. Nichts desto trotz gab es am Wochenende noch Orte auf den Feldern mit stehendem Wasser. Eine Befahrbarkeit der Felder war nur teils gegeben und bei weitem nicht optimal. Eine Schneedecke konnte selbst auf den

höchsten Gipfeln des Berichtsgebietes nicht mehr registriert werden. Die Tagesmittel der Bodentemperaturen in 5, 10 und 20 cm Tiefe bewegten sich von Montag bis Mittwoch zwischen 2 und 6 °C, sanken am Donnerstag leicht und stiegen folgend bis zum Wochenende auf Werte zwischen 4 bis 9 bzw. 8 °C an, wobei der Samstag der wärmste Tag war. In 50 cm Bodentiefe lagen die Werte über die Woche zwischen 3 und 7 °C.

Pflanze: Zwar bremsten die tiefen nächtlichen Temperaturwerte die phänologische Entwicklung ein wenig, aber der Erstfrühling ist nun allorts mit etwa 3 bis 4 Wochen Vorsprung erreicht und auch auf den Feldern ist der Vegetationsfortschritt zu beobachten. Die Wintergetreide und der Winterraps begannen ganz langsam mit dem Längenwachstum.

Arbeitsprozess: Großflächig waren aufgrund ungünstiger Befahrbarkeitsbedingungen nur wenige Feldarbeiten zu beobachten. Wenn welche durchgeführt wurden, waren es Düngemittelapplikationen im Getreide und Pflanzenschutzmaßnahmen im Winterraps. Teilweise wurden Landschaftspflegearbeiten durchgeführt. Arbeiten zur Vorbereitung der Aussaat von Sommergetreide oder Erbsen konnten aufgrund der Bodenfeuchtesituation noch nicht durchgeführt werden.

Ausblick: Ein Niederschlagsband quer über Sachsen-Anhalt, Sachsen und Thüringen liegend sorgt am Dienstag für starke Bewölkung und Regen. Der Süden bzw. Südwesten Brandenburgs kann tangiert werden, ansonsten bleibt es in Brandenburg trocken. Am Mittwoch ist alles schon wieder vorbei. Die folgenden Tage bleibt es bei mal mehr mal weniger Wolken meist trocken. Der Wind weht schwach bis mäßig aus Ost bis Nordost. Am Tag werden Höchstwerte zwischen 5 und 11 °C erwartet. In den Nächten liegen die Temperaturwerte je nach Bedeckungsgrad zwischen -4 und 3 °C. Frost in Erdbodennähe wird ebenso wieder erwartet.

Vorläufige Witterungsdaten der Berichtswoche 26.02.24 bis 03.03.24

Station	Hoehe in m	TMIT MITT	Diff Abwe	TMAX MITT	TMIN MITT	TERD MITT	SONN SUMM	in % v.No	NIED SUMM	in % v.No	VERD SUMM	MIWI MITT
Brandenburg												
Wiesenburg	187	5.2	2.7	9.9	1.8	-0.8	27.5	120.3	1.6	16.8	5.5	3.0
Neuruppin	50	5.5	3.0	10.0	1.3	-1.5	24.7	115.0	1.6	18.4	5.5	2.1
Angermünde	56	5.9	3.2	9.0	2.0	0.4	19.6	81.4	0.4	5.2	4.0	3.0
Potsdam	81	6.0	2.9	10.5	2.2	-0.5	26.4	107.7	0.7	8.0	6.4	3.5
Berlin-Schf.	47	6.3	3.3	10.2	2.5	0.1	23.0	96.0	0.2	2.6	5.8	3.3
Lindenberg	98	6.4	3.5	9.9	3.2	1.3	19.0	77.0	0.3	3.4	5.1	2.9
Cottbus	69	6.2	3.0	10.6	1.5	-1.3	15.1	62.7	0.4	4.6	4.9	1.9
Sachsen-Anhalt												
Seehausen	21	5.6	2.5	10.7	0.7	-1.5	28.9	122.6	0.2	2.3	6.2	2.9
Gardelegen	47	5.5	2.3	11.0	0.5	-2.0	29.4	132.7	0.0	0.0	7.2	2.1
Magdeburg	79	5.9	2.3	10.7	1.3	-1.7	31.8	130.1	0.2	2.8	6.0	2.2
Harzgerode	404	3.7	2.1	8.4	-1.2	-2.6	32.6	133.9	0.1	1.2	4.9	2.8
Jessnitz	74	6.0	2.3	10.8	1.3	-1.0	33.3	139.1	0.7	8.4	6.5	3.0
Wittenberg	105	5.9	2.7	10.3	2.4	-0.1	30.0	126.4	0.5	5.8	5.8	2.7
Bernburg	84	5.6	2.0	10.6	0.9	-1.2	34.2	138.7	0.1	1.5	6.2	2.8
Kreipitzsch	246	5.3	2.0	10.2	1.4	-0.1	31.0	126.3	0.4	5.1	5.9	2.8
Thüringen												
Artern	164	5.5	2.2	10.7	1.1	-2.1	36.5	154.5	0.2	3.1	6.3	2.5
Leinefelde	356	4.9	2.5	9.3	1.3	-2.1	37.6	164.8	0.0	0.0	5.9	2.7
Erfurt-Binders.	312	5.3	2.7	9.9	1.1	-2.0	37.2	150.9	0.0	0.0	6.5	3.2
Gera-Leumnitz	311	5.0	2.4	10.0	0.4	-1.3	28.8	118.2	0.0	0.0	5.5	2.8
Meiningen	450	5.2	3.2	9.5	1.4	-0.7	29.0	125.3	0.0	0.0	6.7	2.8
Neuhaus	845	2.9	3.4	6.8	0.7	-2.4	28.1	129.6	0.0	0.0	4.5	3.6
Sachsen												
Dresden-Klotzs.	227	6.2	3.2	9.3	2.0	-0.2	19.9	80.9	0.8	9.1	4.6	3.4
Goerlitz	238	6.4	4.0	9.8	1.2	-0.6	12.3	48.6	2.6	26.4	4.5	2.1
Leipzig-Schkeu.	131	5.7	2.4	10.7	1.5	-0.5	36.5	147.1	0.0	0.0	6.8	3.3
Oschatz	150	5.5	2.2	10.2	0.6	-1.5	30.4	123.8	0.0	0.0	5.7	2.2
Plauen	386	4.6	2.4	9.8	-0.1	-1.7	24.3	107.0	0.3	3.8	6.3	2.1
Chemnitz	418	5.5	3.2	9.3	2.4	-0.6	30.5	124.3	0.5	4.7	4.5	2.2
Nossen	308	5.6	2.7	8.9	2.2	-0.1	30.4	124.3	0.4	3.9	4.1	2.4
Dresden-Hoster.	114	6.8	3.1	9.9	2.3	-0.7	12.2	50.8	0.3	3.2	5.2	2.4

TMIT = Wochenmittel der Lufttemperatur in 200 cm, °C
 DIFF = Abweichung vom vieljaehrigen Mittelwert, K
 TMAX = mittleres Maximum der Lufttemperatur in 200 cm, °C
 TMIN = mittleres Minimum der Lufttemperatur in 200 cm, °C
 TERD = mittleres Minimum der Lufttemperatur in Bodennaeh (5 cm), °C
 SONN = Wochensumme der Sonnenscheindauer, h
 in % = Wochensumme in % vom vieljaehrigen Mittelwert
 NIED = Wochensumme der Niederschlagshoehe, mm (Bezugszeitraum 0-24)
 VERD = Wochensumme der potentiellen Verdunstung ueber Gras, in mm
 MIWI = Wochenmittel der Windgeschwindigkeit, m/s

Vorläufige Witterungsdaten der Berichtswoche 26.02.24 bis 03.03.24

	Tagesmittel d. Lufttemp. in °C							Maximum der Lufttemperatur in °C						
	26.	27.	28.	29.	1.	2.	3.	26.	27.	28.	29.	1.	2.	3.
Wiesenburg	5.3	2.8	2.8	4.1	5.6	8.1	8.0	9.4	4.6	7.1	10.5	10.0	13.7	13.7
Neuruppin	4.2	3.2	2.0	4.1	6.6	8.1	10.0	10.9	5.0	6.1	10.9	10.5	12.8	14.0
Angermuende	4.5	4.0	2.1	3.4	8.0	9.3	9.9	10.8	5.2	3.3	7.4	10.5	12.5	13.6
Potsdam	6.2	4.1	2.7	4.1	7.2	8.6	9.3	12.2	5.6	5.5	11.1	10.5	13.9	14.8
Berlin-Schf.	5.3	5.0	2.7	4.2	7.7	9.3	10.1	11.1	6.8	4.8	10.1	10.1	13.6	15.0
Lindenberg	6.3	4.7	2.5	3.0	8.4	9.8	10.4	11.3	5.5	4.1	10.1	10.9	12.9	14.4
Cottbus	5.6	5.1	2.5	3.3	8.7	9.6	8.9	11.8	6.6	4.5	11.0	12.7	12.9	14.6
Seehausen	3.8	3.6	3.6	4.7	6.3	8.2	9.2	9.8	6.1	7.9	11.8	11.4	13.7	14.0
Gardelegen	3.5	3.4	3.5	4.9	6.9	8.5	8.0	9.0	5.3	8.3	11.7	12.8	14.8	14.8
Magdeburg	4.8	4.1	4.1	4.9	6.5	8.9	8.1	8.7	6.5	7.7	11.2	12.1	13.9	14.8
Harzgerode	3.0	1.6	1.7	3.3	4.8	7.0	4.8	6.4	3.4	7.5	8.6	10.2	11.6	11.3
Jessnitz	5.6	4.6	3.7	4.8	5.1	8.7	9.4	11.6	5.6	7.9	11.1	10.4	14.4	14.9
Wittenberg	6.5	4.2	3.4	3.9	5.6	8.6	9.4	10.5	5.6	8.2	10.6	10.0	13.6	13.6
Bernburg	5.0	3.9	3.9	4.7	6.0	8.4	7.2	10.5	5.7	7.9	10.7	11.4	14.3	13.8
Kreipitzsch	4.7	3.7	3.8	4.4	5.4	8.0	7.4	8.9	5.6	7.9	10.3	10.2	14.5	13.7
Artern	5.0	4.6	4.1	4.2	5.4	8.5	6.9	9.3	6.7	8.8	11.4	10.8	14.1	13.9
Leinefelde	4.4	2.9	1.9	4.3	5.9	7.8	7.3	7.4	6.1	6.7	9.5	9.9	12.2	13.3
Erfurt-Binders.	3.8	3.8	3.8	4.4	5.7	8.3	7.2	7.4	5.7	8.0	10.0	11.3	13.5	13.7
Gera-Leumnitz	4.2	3.5	3.7	3.8	5.4	7.4	6.9	9.4	5.4	8.5	9.1	9.7	13.4	14.3
Meiningen	5.4	4.4	3.6	2.6	5.4	6.6	8.2	10.9	6.5	8.6	7.1	7.2	10.8	15.3
Neuhaus	3.3	1.1	1.5	1.2	3.2	4.0	6.1	7.4	2.8	7.0	4.6	5.8	7.8	12.4
Dresden-Klotzs.	5.9	4.1	2.5	3.6	9.0	8.9	9.5	10.1	4.6	4.7	9.0	11.6	11.5	13.4
Goerlitz	5.1	4.9	3.3	3.1	9.4	9.8	9.3	10.7	5.6	5.1	7.0	13.9	12.2	14.0
Leipzig-Schkeu.	5.5	3.9	3.8	4.5	5.3	8.4	8.2	10.7	5.5	8.4	10.8	10.3	14.6	14.3
Oschatz	5.4	4.3	2.9	3.4	5.3	8.6	8.6	10.8	5.6	7.5	10.7	10.0	12.7	14.3
Plauen	3.1	3.2	3.0	3.3	6.2	7.0	6.3	10.8	4.5	8.2	7.6	9.4	12.7	15.2
Chemnitz	5.6	3.2	2.7	4.6	5.8	8.0	8.5	10.3	3.9	5.9	9.8	9.1	12.3	13.6
Nossen	5.0	3.5	3.1	4.5	6.9	8.1	8.4	9.5	5.0	5.8	7.8	9.7	11.6	13.0
Dresden-Hoster.	5.3	5.2	3.4	4.3	10.0	9.8	9.8	10.5	5.9	5.8	9.0	12.1	12.2	13.7

	Minimum der Lufttemperatur in °C							Sonnenscheindauer in h						
	26.	27.	28.	29.	1.	2.	3.	26.	27.	28.	29.	1.	2.	3.
Wiesenburg	1.4	0.7	-0.1	-0.9	1.7	5.6	4.1	2.3	0.0	5.7	9.3	2.3	3.6	4.3
Neuruppin	-2.6	1.9	-2.0	-2.3	3.0	4.4	6.4	3.4	0.2	3.6	9.3	2.4	3.1	2.7
Angermuende	-2.2	3.0	-1.6	-1.3	4.5	5.3	6.1	6.2	0.0	0.0	9.3	0.0	1.9	2.2
Potsdam	0.7	2.1	-1.2	-2.4	4.0	6.3	6.0	5.9	0.0	3.4	9.3	1.2	2.3	4.3
Berlin-Schf.	-1.4	4.0	-1.4	-2.6	5.7	6.8	6.1	5.8	0.0	1.8	8.9	0.0	2.6	3.9
Lindenberg	1.4	3.3	-1.4	-2.6	6.3	8.2	7.2	7.2	0.0	0.5	5.1	0.9	1.4	3.9
Cottbus	-1.0	3.2	-3.0	-3.4	5.7	4.9	3.8	5.6	0.0	0.3	3.9	1.7	0.7	2.9
Seehausen	-1.7	0.9	0.2	-1.0	0.1	4.1	2.4	0.2	0.0	5.7	9.1	3.6	5.3	5.0
Gardelegen	-2.4	1.3	-0.8	-0.8	0.6	4.7	1.1	0.0	0.0	5.4	9.1	4.3	5.4	5.2
Magdeburg	-0.5	1.3	1.4	-0.5	0.9	4.7	1.8	0.0	0.0	6.3	9.3	3.5	6.2	6.5
Harzgerode	-3.0	0.5	-2.2	-1.5	-0.3	0.9	-2.6	0.8	0.0	6.5	9.7	3.7	3.4	8.5
Jessnitz	-1.4	2.8	-0.2	-1.1	0.0	5.2	3.6	4.1	0.3	6.1	9.6	1.2	4.4	7.6
Wittenberg	1.7	3.3	-0.3	-2.0	2.0	5.3	6.5	4.7	0.5	5.7	9.3	0.7	3.4	5.7
Bernburg	-0.9	1.9	0.7	-0.9	1.1	4.1	0.1	1.8	0.0	6.4	9.6	2.6	5.8	8.0
Kreipitzsch	0.3	2.8	0.5	-0.2	0.6	4.4	1.5	0.0	0.0	7.2	9.6	0.4	4.1	9.7
Artern	0.9	3.4	0.3	-2.1	-0.7	4.5	1.1	3.5	0.0	6.5	10.0	1.7	5.3	9.5
Leinefelde	1.0	0.5	-0.8	0.0	1.4	4.8	2.3	0.0	5.5	4.4	9.7	2.9	5.5	9.6
Erfurt-Binders.	0.2	2.4	-0.6	-0.2	-0.1	4.9	1.0	1.2	3.6	5.1	9.8	2.5	5.4	9.6
Gera-Leumnitz	-2.2	2.6	0.0	-0.6	0.5	3.4	-1.0	1.0	0.0	5.9	6.7	0.1	5.5	9.6
Meiningen	1.0	2.5	-0.8	-2.4	3.8	4.2	1.2	0.7	0.9	8.2	4.5	0.4	5.9	8.4
Neuhaus	0.2	-0.2	-1.0	-0.5	1.3	2.6	2.2	0.2	0.1	9.7	4.2	0.0	5.0	8.9
Dresden-Klotzs.	1.3	3.3	-3.3	-3.7	5.2	6.9	4.6	6.0	0.0	1.7	4.3	1.1	1.0	5.8
Goerlitz	-1.3	2.3	-1.4	-2.7	2.1	6.2	3.2	6.3	0.0	0.0	0.1	1.5	0.7	3.7
Leipzig-Schkeu.	-0.1	2.7	0.5	-0.3	0.6	4.7	2.6	3.5	0.0	6.5	10.0	1.7	5.3	9.5
Oschatz	-0.8	3.4	-2.7	-3.4	-0.3	5.3	2.5	6.2	0.0	3.2	9.4	1.3	1.1	9.2
Plauen	-3.3	2.3	-1.9	-3.3	3.4	2.8	-0.5	1.5	0.0	5.5	3.4	0.1	5.3	8.5
Chemnitz	2.3	2.3	-0.3	0.2	1.0	5.8	5.2	5.5	0.0	3.4	6.9	0.1	4.9	9.7
Nossen	-0.1	3.0	0.2	-0.6	2.8	5.2	4.7	5.8	0.0	3.3	8.2	0.7	3.0	9.4
Dresden-Hoster.	-1.1	3.7	-1.4	-2.5	7.8	6.9	2.8	3.3	0.2	1.7	2.2	0.6	0.5	3.7

Vorläufige Witterungsdaten der Berichtswoche 26.02.24 bis 03.03.24

	Niederschlagshoehe							Haude Verdunstung						
	26.	27.	28.	29.	1.	2.	3.	26.	27.	28.	29.	1.	2.	3.
Wiesenburg	.	.	0.0	.	.	1.6	.	0.6	0.1	0.8	1.1	0.7	1.3	0.9
Neuruppin	.	.	0.0	.	.	1.6	.	1.2	0.2	0.5	1.0	0.6	0.9	1.1
Angermuende	0.0	.	0.0	.	.	0.4	.	0.9	0.1	0.3	0.5	0.6	0.8	0.8
Potsdam	.	.	0.0	.	.	0.7	.	1.2	0.3	0.6	1.2	0.7	1.1	1.3
Berlin-Schf.	0.0	.	0.0	.	0.0	0.2	.	0.9	0.4	0.4	0.9	0.5	1.2	1.5
Lindenberg	.	0.0	0.0	.	0.0	0.3	.	0.9	0.2	0.3	0.8	0.6	1.0	1.3
Cottbus	.	0.1	0.0	.	0.2	0.1	.	1.0	0.0	0.3	0.6	0.7	1.0	1.3
Seehausen	.	.	0.0	.	.	0.2	.	0.8	0.3	0.8	1.2	0.8	1.2	1.1
Gardelegen	0.0	0.0	.	0.6	0.4	0.8	1.2	1.1	1.7	1.4
Magdeburg	0.2	.	0.6	0.4	0.6	1.0	0.9	1.2	1.3
Harzgerode	0.1	.	0.4	0.1	0.8	0.9	0.7	1.1	0.9
Jessnitz	0.7	.	0.9	0.2	0.8	1.1	0.7	1.3	1.5
Wittenberg	.	.	0.0	.	.	0.5	.	0.9	0.2	1.0	0.9	0.6	1.1	1.1
Bernburg	0.1	.	0.7	0.3	0.8	1.0	0.9	1.3	1.2
Kreipitzsch	0.4	.	0.6	0.1	0.9	1.0	0.8	1.3	1.2
Artern	0.0	0.2	.	0.6	0.4	0.9	1.2	0.8	1.2	1.2
Leinefelde	0.0	.	.	0.5	0.4	0.6	1.1	0.8	1.3	1.2
Erfurt-Binders	0.0	.	0.4	0.3	0.9	1.1	1.0	1.5	1.3
Gera-Leumnitz	.	0.0	0.0	.	.	0.0	.	0.6	0.1	0.9	0.7	0.6	1.2	1.4
Meiningen	0.0	.	.	.	0.0	.	.	1.1	0.3	1.3	0.7	0.4	0.9	2.0
Neuhaus	.	0.0	0.0	.	.	0.0	.	1.0	0.0	0.8	0.4	0.3	0.4	1.6
Dresden-Klotz	.	0.4	0.2	.	0.2	0.0	.	0.8	0.0	0.3	0.6	0.8	0.9	1.2
Goerlitz	.	1.2	1.2	.	0.2	0.0	.	0.8	0.0	0.1	0.3	1.2	0.9	1.2
Leipzig-Schkeu	0.0	.	0.8	0.1	1.0	1.1	0.8	1.6	1.4
Oschatz	.	0.0	0.0	.	0.0	0.0	.	0.8	0.2	0.7	0.8	0.7	1.1	1.4
Plauen	.	0.0	0.1	.	.	0.2	.	1.1	0.1	0.8	0.6	0.7	1.3	1.7
Chemnitz	.	0.1	0.2	.	0.1	0.1	.	0.8	0.0	0.4	0.6	0.5	1.0	1.2
Nossen	.	0.1	0.0	.	0.3	0.0	.	0.7	0.0	0.4	0.5	0.5	0.8	1.2
Dresden-Hoster	.	0.1	0.1	.	0.1	0.0	.	0.9	0.1	0.4	0.6	0.9	0.9	1.4

	Bodentemperatur Tagesm. 5 cm							Bodentemperatur Tagesm. 20cm						
	26.	27.	28.	29.	1.	2.	3.	26.	27.	28.	29.	1.	2.	3.
Wiesenburg	3.9	3.6	4.8	4.0	4.6	7.3	6.8	4.1	4.3	4.9	4.4	4.7	6.2	6.5
Neuruppin	4.0	3.9	4.0	4.0	5.7	7.4	8.2	4.5	4.6	4.7	4.1	5.3	6.4	7.1
Angermuende	4.8	4.2	3.4	3.3	6.6	7.9	8.4	4.9	4.8	4.5	3.5	5.8	6.7	7.5
Potsdam	4.0	4.0	3.8	2.9	6.0	7.6	7.4	4.2	4.5	4.6	3.3	5.3	6.6	7.1
Berlin-Schf.	4.8	4.8	3.8	4.8	7.2	8.8	9.1	4.9	5.2	5.0	4.4	6.4	7.5	8.1
Lindenberg	5.6	5.2	4.0	3.6	7.6	8.7	9.0	5.9	5.9	5.4	4.0	6.5	7.8	8.3
Cottbus	5.1	5.2	4.1	3.8	7.7	8.7	7.3	5.6	5.8	5.5	4.1	6.7	8.0	7.4
Seehausen	3.5	3.8	4.7	4.1	5.3	7.2	7.6	4.4	4.5	5.2	4.7	5.2	6.7	7.1
Gardelegen	3.0	3.5	4.8	3.7	5.2	7.5	7.3	3.9	4.2	5.1	4.5	5.0	7.0	7.2
Magdeburg	3.6	4.0	5.4	4.5	5.4	7.8	6.8	4.7	4.9	5.6	5.2	5.4	6.8	7.0
Harzgerode	2.9	2.7	4.0	3.2	3.9	5.9	5.1	3.5	3.8	4.0	3.9	3.9	5.2	5.1
Jessnitz	---	---	---	---	---	---	---	---	---	---	---	---	---	---
Wittenberg	5.0	5.0	5.3	4.4	5.4	7.9	7.8	4.9	5.3	5.6	4.7	5.3	7.0	7.4
Bernburg	4.4	4.5	6.0	4.4	5.3	7.4	7.2	5.1	5.4	6.0	5.5	5.5	6.5	7.0
Kreipitzsch	4.0	4.5	5.0	3.7	4.5	7.0	6.2	4.5	5.1	5.4	4.7	4.8	6.3	6.3
Artern	3.7	4.8	5.6	4.4	4.5	6.9	6.5	4.4	5.1	5.6	5.0	4.9	6.2	6.3
Leinefelde	3.0	3.1	3.5	3.2	4.1	6.1	5.9	3.5	3.8	4.0	3.8	4.0	5.5	5.7
Erfurt-Binders.	3.2	4.8	5.5	4.7	5.0	7.1	6.5	4.2	5.2	5.6	5.2	5.3	6.3	6.4
Gera-Leumnitz	3.8	4.3	5.6	3.9	4.5	6.9	6.4	4.2	4.9	5.5	4.7	4.7	6.1	6.3
Meiningen	3.1	4.0	4.0	2.6	4.6	5.6	5.7	3.7	4.7	4.9	4.2	4.8	5.6	5.7
Neuhaus	2.0	2.4	3.1	2.4	3.6	4.1	4.0	1.9	2.7	2.8	2.8	3.2	3.8	3.7
Dresden-Klotz	5.1	4.9	4.1	3.6	6.9	8.0	8.0	5.6	5.6	5.4	4.4	6.0	7.4	7.6
Goerlitz	5.2	5.7	4.7	4.2	7.1	8.6	7.8	5.9	6.1	5.9	4.8	6.2	7.8	7.7
Leipzig-Schkeu.	4.7	4.8	5.4	4.1	4.4	7.3	7.2	4.8	5.3	5.7	4.7	4.7	6.5	6.9
Oschatz	4.9	5.2	4.6	3.8	5.4	7.9	7.4	5.4	5.9	5.6	4.6	5.4	7.2	7.4
Plauen	3.7	4.1	4.6	3.5	5.4	6.3	5.7	4.5	4.9	5.0	4.3	5.3	5.9	5.9
Chemnitz	3.9	3.8	3.8	3.5	4.7	7.6	6.8	4.3	4.5	4.5	4.0	4.6	6.3	6.5
Nossen	4.9	5.0	4.5	3.6	5.3	7.8	7.6	5.4	5.6	5.3	4.3	5.0	7.1	7.3
Dresden-Hoster.	5.2	5.7	4.9	4.1	7.6	8.5	8.3	5.8	6.2	6.0	4.7	6.6	7.9	8.0