

Agrarmeteorologischer Wochenbericht

für Brandenburg, Sachsen-Anhalt, Thüringen und Sachsen

herausgegeben vom Deutschen Wetterdienst, Abt. Agrarmeteorologie, Außenstelle Leipzig



Bezugspreis: jährlich 137,73 Euro incl. MwSt.
bei Postbezug zzgl. Bearbeitungsgebühr
Informationen zum Bezug
über Internet unter
www.agrowetter.de/produkte

Kärnerstraße 68
04288 Leipzig
Telefon: 069 8062 9896
Telefax: 069 8062 9889
E-Mail: lw.leipzig@dwd.de

Alle Rechte vorbehalten. Nachdruck, auch auszugsweise, verboten. Kein Teil des Werkes darf ohne schriftliche Einwilligung des Deutschen Wetterdienstes in irgendeiner Form (Fotokopie, Mikrofilm oder ein anderes Verfahren), auch nicht für Zwecke der Unterrichtsgestaltung, reproduziert oder unter Verwendung elektronischer Systeme verarbeitet, vervielfältigt oder verbreitet werden. Die Einspeisung in elektronische Systeme und die kommerzielle Nutzung der hier veröffentlichten Daten wird ausdrücklich untersagt.

Jahrgang: 2024

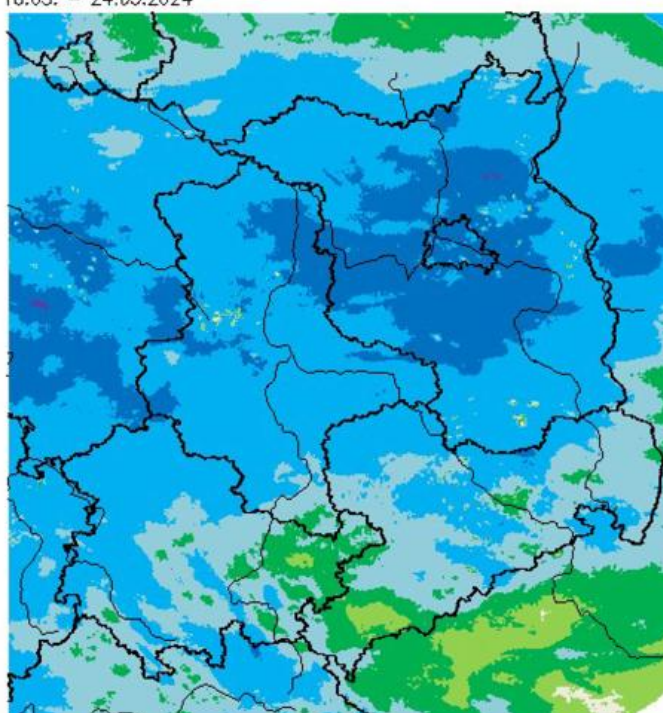
Woche: 18.3.24 bis 24.3.24

Nummer: 12

Die Witterung und ihre Auswirkungen auf die Landwirtschaft

Wetterlage: Das Wetter der 12. Kalenderwoche war zweigeteilt. In der ersten Wochenhälfte dominierte in weiten Teilen Hochdruckeinfluss, aber am Montag war der Westen Thüringens noch von einer Störung beeinflusst und am Mittwoch war die Nordhälfte des Berichtsbereiches von Niederschlag beeinflusst. In den Folgetagen war dann Tiefdruckeinfluss mit teils kräftigen Schauern und auch örtlichen Gewittern, sowie am Samstag einzelnen Graupelschauern zu erleben. Dabei waren Tagesmengen zwischen 10 und 20 mm an einzelnen Orten zwischen Donnerstag und Sonntag registriert worden. Der Großteil der Orte brachte es aber nur auf vergleichsweise geringe Tagessummen zwischen wenigen Zehntelmillimetern bis nahe 5 mm, so dass sich die Wochensummen von 2 bis über 30 mm ergaben. Die niederschlagsärmeren Regionen waren in Thüringen und Sachsen zu finden, während die niederschlagsreicheren Landstriche in Brandenburg rund um Berlin zu finden waren. Die Temperatur variierte stark. Während am Montag Höchstwerte von 6 bis 11 °C auftraten, waren es am Dienstag 10 bis 15 und am Mittwoch gar 13 bis 18 °C. Danach sickerte zunächst sehr langsam Kaltluft ein und der Temperaturrückgang war am Donnerstag und Freitag tagsüber kaum spürbar, aber mit immer neuen Kaltluftstaffeln und den damit verbundenen Regen und im Bergland am

Wochensumme Niederschlag
18.03. – 24.03.2024



0,5 2,0 5,0 10,0 25,0 50,0 mm

Deutscher Wetterdienst (erstellt 25.3.2024 8:29 UTC)
Geobasisdaten © Bundesamt für Kartographie und Geodäsie (www.bkg.bund.de)



Wochenende auch Schneefällen erreichte das Thermometer am Sonntag nicht mal mehr zweistellige Werte. Die Nächte wiesen bis auf Mittwoch und Donnerstag Tiefstwerte bis nahe und am Montag und Dienstag gebietsweise sogar deutlich unter 0 °C auf. In der Oberlausitz ging es am Dienstag sogar auf bis zu -7°C, in Erdbodennähe sogar bis -11 °C hinab. Insgesamt war die 12. Kalenderwoche zu mild. Die Abweichungen variierten zwischen 0,5 und 2,5 K, im Bergland sogar noch darüber. In Thüringen und Sachsen gibt es Landstriche mit unterdurchschnittlicher Wochenniederschlagssumme, die zum Teil nicht mal 50 % des Normalwertes erreichten. Demgegenüber waren nach Norden hin verbreitet mehr als die doppelten Wochensummen verzeichnet worden und Potsdam erhielt sogar die vierfache Niederschlagsmenge einer normalen Märzwoche. Die Sonnenscheindauer pendelte zwischen 50 und 110 Prozent der üblichen Werte, wobei Orte mit Werten zwischen 70 und 95 % am häufigsten vorkommen.

Boden: Die potenzielle Evapotranspiration summierte sich auf Werte zwischen 4 und 10 mm. In Sachsen und Thüringen war damit die Klimatische Wasserbilanz leicht negativ, sonst konnten leicht positive KWB-Werte verzeichnet werden. In den Regionen mit negativer KWB trockneten die Böden ab, aber auch hier waren die Schauer der zweiten Wochenhälfte doch wieder für ein Anfeuchten der Krume verantwortlich und dabei kam es auch zu Einschränkungen der Befahrbarkeit. Die Bodentemperatur bewegte sich im Mittel zwischen 5 und 10 °C. Das betrifft alle Tiefen bis 50 cm unter Geländeoberkante. Die Schauer des Wochenendes sorgten in den Kamm- und Gipfellagen der Mittelgebirge zeitweise für eine Schneedecke.

Pflanze: Der phänologische Entwicklungsfortschritt von 3 bis 4 Wochen blieb uns auch in der Berichtswoche erhalten. Zwar bremsten die teilweise kalten Nächte die bodennahen Bestände etwas, aber Wintergetreide und -raps wuchsen weiter in die Länge. Das Auflaufen der Sommergetreide wurde vielerorts beobachtet und während Hasel und Erle ihr Stäuben weitgehend beendeten, trieben die Birken und Ebereschen aus. Der Löwenzahn zeigte nicht nur an thermisch begünstigten Standorten seine Blüten. Gleiches gilt für Buschwindröschen und Spitzahorn. Der Austrieb an den Apfelbäumen setzte ein.

Arbeitsprozess: Soweit die Befahrbarkeit gegeben war, wurden noch Hafer und Sommergerste bestellt. Es fanden Dünge- und Pflanzenschutzmaßnahmen statt. Letztere insbesondere gegen Insekten aber auch hinsichtlich pilzlicher Schaderreger. Hopfenfelder wurden in der Woche für die nächste Saison vorbereitet.

Ausblick: Am Dienstag und Mittwoch wird es heiter bis wolkig und es bleibt noch trocken. Zum Abend hin ziehen vom Westen her Wolken auf und es beginnt zu regnen. Der Regen zieht am Donnerstag nach Osten ab und am Nachmittag kann es bei wechselnder Bewölkung zu Schauern, besonders in Brandenburg teils stark, kommen. Auch werden in Brandenburg kurze Gewitter nicht ausgeschlossen. Freitag kann es bei einem Sonne-Wolken-Mix örtlich etwas regnen. Das Wochenende gestaltet sich freundlich und meist trocken. Mit einer leicht ansteigenden Niederschlagswahrscheinlichkeit muss ab Montag gerechnet werden. Die Höchstwerte werden ab Mittwoch zwischen 15 und 20 °C liegen. Am Wochenende kann es auch noch etwas wärmer werden. Nur am Dienstag kann es nochmals örtlich leichten Frost geben. Danach muss damit vorerst nicht mehr gerechnet werden. Der Wind weht schwach bis mäßig.

Vorläufige Witterungsdaten der Berichtswoche 18.3.24 bis 24.3.24

Station	Hoehe in m	TMIT MITT	Diff Abwe	TMAX MITT	TMIN MITT	TERD MITT	SONN SUMM	in % v.No	NIED SUMM	in % v.No	VERD SUMM	MIWI MITT

Brandenburg												
Wiesenburg	187	6.2	1.2	10.9	1.7	-0.1	31.0	94.0	25.4	286.4	6.8	3.6
Neuruppin	50	6.3	1.3	11.0	1.8	-0.7	24.7	76.3	25.1	300.1	6.4	2.2
Angermünde	56	6.0	1.0	10.3	1.3	-0.7	28.7	80.7	21.2	279.4	6.1	3.1
Potsdam	81	6.7	1.0	12.0	1.7	-1.3	36.2	101.9	26.7	329.6	7.7	4.1
Berlin-Schf.	47	6.4	0.9	11.5	1.1	-1.4	35.7	102.1	30.4	405.9	7.1	3.8
Lindenberg	98	6.1	0.6	11.0	1.9	-0.2	36.6	101.7	26.8	318.9	6.4	3.5
Cottbus	69	6.5	0.7	12.2	0.7	-1.7	36.8	105.8	11.9	140.8	8.8	2.5
Sachsen-Anhalt												
Seehausen	21	7.0	1.6	11.5	2.9	1.5	24.0	69.0	17.3	210.3	6.8	3.4
Gardelegen	47	7.5	2.0	12.5	2.8	1.3	18.5	57.1	22.5	279.7	8.0	2.9
Magdeburg	79	7.9	1.8	12.5	3.4	1.0	23.7	68.8	18.2	247.4	8.1	2.8
Harzgerode	404	5.8	1.9	10.5	1.2	-0.3	22.4	67.3	23.2	257.0	6.7	3.7
Jessnitz	74	7.1	1.0	12.4	2.1	-0.4	33.5	98.5	23.4	282.6	8.3	3.5
Wittenberg	105	6.5	0.7	11.8	2.0	-0.1	32.7	96.8	27.1	327.3	7.9	2.6
Bernburg	84	7.5	1.4	12.7	2.5	0.7	28.9	83.6	17.6	242.9	8.2	3.6
Kreipitzsch	246	7.2	1.4	12.5	2.2	0.2	31.4	91.2	5.8	67.4	9.7	3.4
Thüringen												
Artern	164	7.6	1.7	13.0	2.8	-0.0	34.3	102.1	18.7	253.5	9.0	3.2
Leinefelde	356	7.3	2.5	11.5	2.8	0.4	25.0	77.4	24.8	218.5	6.5	3.0
Erfurt-Binders.	312	7.2	2.1	12.1	1.9	-0.6	28.1	81.9	3.7	45.5	7.9	4.3
Gera-Leumnitz	311	7.0	1.9	12.0	2.1	-0.1	27.2	81.1	3.7	44.7	8.7	3.8
Meiningen	450	6.5	1.9	11.3	2.0	0.3	16.1	49.5	7.6	80.7	7.6	2.5
Neuhaus	845	4.7	2.7	8.2	1.3	-1.3	17.2	56.1	12.1	65.8	4.2	3.3
Sachsen												
Dresden-Klotzs.	227	6.6	1.0	11.8	1.5	-0.9	38.5	112.2	4.4	48.2	8.2	3.9
Görlitz	238	6.4	1.3	11.9	1.2	-0.9	38.6	108.8	5.5	54.9	7.2	3.4
Leipzig-Schkeu.	131	7.0	1.2	12.3	1.8	-0.8	34.3	98.5	12.0	150.9	8.9	4.4
Oschatz	150	6.6	0.9	12.1	1.6	-0.2	35.7	104.3	9.2	104.9	8.0	3.4
Plauen	386	6.8	2.0	12.5	1.3	-0.5	24.0	76.9	3.6	42.7	7.6	2.6
Chemnitz	418	6.8	2.0	11.6	2.6	0.9	31.9	95.7	4.8	44.3	7.4	4.2
Nossen	308	6.9	1.5	11.5	2.7	0.8	33.8	100.2	5.9	58.7	7.7	3.7
Dresden-Hoster.	114	7.1	1.0	13.2	0.9	-2.5	38.4	113.9	2.6	26.8	9.8	3.0

TMIT = Wochenmittel der Lufttemperatur in 200 cm, °C
 DIFF = Abweichung vom vieljährigen Mittelwert, K
 TMAX = mittleres Maximum der Lufttemperatur in 200 cm, °C
 TMIN = mittleres Minimum der Lufttemperatur in 200 cm, °C
 TERD = mittleres Minimum der Lufttemperatur in Bodennähe (5 cm), °C
 SONN = Wochensumme der Sonnenscheindauer, h
 in % = Wochensumme in % vom vieljährigen Mittelwert
 NIED = Wochensumme der Niederschlagshöhe, mm (Bezugszeitraum 0-24)
 VERD = Wochensumme der potentiellen Verdunstung über Gras, in mm
 MIWI = Wochenmittel der Windgeschwindigkeit, m/s

Vorläufige Witterungsdaten der Berichtswoche 18.3.24 bis 24.3.24

	Tagesmittel d. Lufttemp. in °C							Maximum der Lufttemperatur in °C						
	18.	19.	20.	21.	22.	23.	24.	18.	19.	20.	21.	22.	23.	24.
Wiesenburg	2.3	4.0	10.7	9.2	8.7	4.7	3.9	8.5	10.5	16.9	12.3	12.4	7.7	7.7
Neuruppin	1.8	3.6	9.4	9.5	8.7	6.2	4.6	7.5	9.9	15.8	14.3	11.6	9.7	8.3
Angermünde	0.8	3.2	9.0	10.2	9.0	5.7	4.2	6.3	8.8	14.3	15.3	12.1	8.5	7.1
Potsdam	2.3	4.1	10.7	10.2	9.2	5.4	4.7	8.6	11.0	18.4	14.8	13.4	9.5	8.5
Berlin-Schf.	1.7	3.7	9.7	9.9	9.4	5.8	4.8	8.1	10.4	17.5	15.3	12.7	8.6	8.2
Lindenberg	1.5	3.8	8.6	9.5	9.2	5.5	4.3	6.8	9.9	15.7	14.8	13.0	9.2	7.9
Cottbus	1.8	3.0	9.1	9.8	10.4	6.3	5.2	7.5	10.7	17.3	15.1	15.6	10.2	9.0
Seehausen	3.7	5.3	9.1	9.6	9.5	6.6	5.4	9.0	11.1	14.7	13.6	12.6	10.9	8.8
Gardelegen	5.0	6.4	11.1	9.1	9.8	5.9	5.4	10.5	12.6	18.6	12.7	14.0	10.1	9.0
Magdeburg	5.6	6.6	11.5	9.8	10.2	5.8	5.7	10.7	12.3	18.5	14.6	13.9	8.2	9.2
Harzgerode	4.3	6.1	9.0	7.4	8.4	3.0	2.4	8.3	12.6	15.9	12.0	12.4	7.1	5.5
Jessnitz	4.6	5.3	8.9	9.7	10.0	6.0	5.4	10.0	12.1	17.6	14.3	14.2	9.4	9.4
Wittenberg	2.8	4.6	9.4	9.6	9.4	5.3	4.7	8.5	10.6	17.6	14.3	13.3	9.0	9.0
Bernburg	5.2	6.1	10.5	9.7	10.2	5.5	5.4	10.5	13.1	18.6	13.5	15.0	9.2	9.1
Kreipitzsch	5.0	6.7	9.4	9.1	10.1	5.6	4.6	10.0	13.7	16.2	15.1	15.4	9.0	7.8
Artern	5.7	7.3	9.7	9.1	10.3	5.8	5.2	10.7	14.3	17.5	15.2	15.3	9.1	8.8
Leinefelde	5.8	7.8	10.9	9.2	9.6	4.2	3.8	8.9	13.4	16.3	13.6	13.9	7.3	7.2
Erfurt-Binders.	5.6	7.9	9.9	8.3	9.6	5.1	4.0	10.0	13.0	16.2	14.2	14.7	9.3	7.6
Gera-Leumnitz	4.6	6.6	9.4	9.0	9.6	5.7	4.1	10.3	12.9	16.4	13.9	14.3	9.0	7.1
Meiningen	6.1	7.8	8.9	8.0	7.8	4.2	2.8	10.4	12.3	14.7	13.8	14.7	7.7	5.7
Neuhaus	4.2	5.7	7.5	6.7	6.6	2.5	-0.5	8.9	9.8	11.9	10.5	9.8	6.2	0.5
Dresden-Klotzs.	2.7	4.2	8.7	9.1	10.9	6.2	4.7	8.3	11.1	16.1	13.8	15.1	10.6	7.6
Görlitz	1.4	2.6	8.7	10.3	10.6	6.5	4.4	7.7	9.9	15.8	14.8	14.3	11.9	8.7
Leipzig-Schkeu.	4.0	4.7	9.6	9.6	10.2	5.8	5.0	9.1	11.8	16.9	13.8	15.7	9.5	9.3
Oschatz	3.2	4.4	8.0	9.8	10.3	5.8	4.9	8.9	11.4	16.4	14.6	16.2	9.1	8.3
Plauen	4.9	7.3	7.8	8.1	9.4	6.2	3.6	12.0	14.2	15.6	14.6	15.0	10.2	5.6
Chemnitz	4.2	6.3	10.0	9.3	9.5	5.3	3.3	10.2	12.5	15.2	13.7	13.2	10.7	5.7
Nossen	3.0	5.0	10.2	9.9	10.5	5.7	4.0	8.6	11.6	15.1	14.2	14.1	10.6	6.6
Dresden-Hoster.	3.5	4.9	8.5	9.9	11.6	6.1	5.5	10.1	12.8	17.2	15.2	16.6	11.9	8.9

	Minimum der Lufttemperatur in °C							Sonnenscheindauer in h						
	18.	19.	20.	21.	22.	23.	24.	18.	19.	20.	21.	22.	23.	24.
Wiesenburg	-2.5	-2.5	3.7	5.4	5.3	1.8	0.8	9.2	8.2	8.0	0.5	0.0	3.0	2.1
Neuruppin	-3.5	-3.4	2.5	5.7	5.9	2.7	2.4	10.2	9.4	1.0	0.9	0.0	2.7	0.5
Angermünde	-4.6	-4.0	2.8	5.5	5.7	2.7	1.3	9.1	9.6	3.4	1.9	0.0	2.0	2.7
Potsdam	-2.7	-3.0	3.0	5.9	6.0	1.9	1.1	11.3	10.0	7.1	1.5	0.1	2.9	3.3
Berlin-Schf.	-3.3	-3.8	1.0	4.7	5.6	1.9	1.3	10.8	9.7	7.5	1.6	0.0	2.8	3.3
Lindenberg	-2.3	-2.1	1.7	6.5	6.4	2.2	1.1	11.3	10.0	7.6	2.3	0.1	2.1	3.2
Cottbus	-4.1	-5.6	-0.8	5.1	6.8	2.4	1.2	10.8	10.0	9.6	2.0	0.1	1.2	3.1
Seehausen	-1.0	-1.3	2.9	6.8	6.9	3.1	2.8	7.7	7.2	4.7	0.9	0.0	3.0	0.5
Gardelegen	-0.2	0.5	1.8	5.9	6.7	2.5	2.7	6.7	5.1	3.0	0.3	0.0	2.9	0.5
Magdeburg	0.6	1.5	4.3	6.1	5.8	2.9	2.8	6.1	7.1	7.3	0.8	0.0	1.9	0.5
Harzgerode	-1.3	1.2	1.9	3.3	3.5	-0.1	0.0	5.4	8.0	4.6	0.6	0.0	3.3	0.5
Jessnitz	-0.1	-1.0	0.0	5.0	5.0	3.3	2.4	8.9	9.5	8.5	1.3	0.2	2.7	2.4
Wittenberg	-1.2	-1.7	1.7	5.8	5.6	2.3	1.4	9.3	8.7	8.6	1.5	0.0	2.1	2.5
Bernburg	-0.2	0.7	2.2	5.0	5.1	2.7	2.3	7.3	8.7	7.8	1.0	0.2	2.6	1.3
Kreipitzsch	-0.5	0.0	2.5	5.6	4.9	1.7	1.3	6.9	9.8	7.9	2.1	0.3	3.4	1.0
Artern	-0.1	1.8	2.4	5.5	5.3	2.3	2.2	8.5	10.3	8.4	1.2	0.4	3.3	2.2
Leinefelde	1.5	2.6	3.7	4.5	5.2	1.1	1.2	2.0	6.2	9.6	1.5	0.5	3.7	1.5
Erfurt-Binders.	0.6	2.4	2.1	3.2	3.3	0.9	0.9	4.1	7.6	9.2	1.4	0.5	3.6	1.7
Gera-Leumnitz	-1.3	0.6	3.1	5.4	4.5	1.7	0.8	7.6	7.8	6.0	1.8	0.2	2.7	1.1
Meiningen	1.7	3.6	2.4	3.6	1.4	0.7	0.6	0.0	1.9	6.9	3.7	0.5	2.7	0.4
Neuhaus	1.0	2.2	3.8	2.2	3.2	-1.3	-1.7	1.6	4.7	4.9	2.5	1.2	1.9	0.4
Dresden-Klotzs.	-2.2	-3.4	0.5	5.0	6.2	2.5	1.6	10.7	10.9	9.8	1.4	1.0	0.7	4.0
Görlitz	-3.3	-4.6	1.9	5.3	6.5	1.4	1.1	11.1	10.9	10.3	1.6	0.9	0.8	3.0
Leipzig-Schkeu.	-0.8	-2.7	2.1	5.2	5.3	2.0	1.5	8.5	10.3	8.4	1.2	0.4	3.3	2.2
Oschatz	-1.4	-1.3	-0.5	5.8	4.5	2.4	1.6	10.1	8.9	8.5	1.6	0.6	2.2	3.8
Plauen	-1.8	1.4	-0.2	2.7	3.1	1.8	1.8	6.6	7.1	3.5	2.3	0.6	3.1	0.8
Chemnitz	-0.6	0.4	5.3	6.6	4.5	1.9	0.3	8.8	10.0	4.0	3.6	1.5	2.1	1.9
Nossen	-1.5	-1.1	4.8	7.1	6.3	2.1	1.5	9.5	9.4	6.3	2.6	1.0	2.2	2.8
Dresden-Hoster.	-2.1	-3.6	0.3	3.8	6.6	0.7	0.9	9.9	10.5	9.4	2.0	1.2	1.5	3.9

Vorläufige Witterungsdaten der Berichtswoche 18.3.24 bis 24.3.24

	Niederschlagshöhe							Haude Verdunstung						
	in mm							in mm						
	18.	19.	20.	21.	22.	23.	24.	18.	19.	20.	21.	22.	23.	24.
Wiesenburg	.	.	0.0	8.0	4.7	10.2	2.5	1.2	1.3	2.2	0.5	0.6	0.5	0.5
Neuruppin	.	.	0.0	11.3	4.5	3.7	5.6	1.2	1.4	1.9	0.5	0.5	0.7	0.2
Angermünde	.	.	0.0	3.3	2.4	7.9	7.6	0.8	1.3	1.7	1.1	0.5	0.4	0.3
Potsdam	.	.	0.0	9.8	5.5	8.3	3.1	1.3	1.7	2.7	0.7	0.3	0.5	0.5
Berlin-Schf.	.	0.0	0.0	10.1	5.9	11.6	2.8	1.1	1.5	2.3	0.8	0.4	0.6	0.4
Lindenberg	.	.	.	5.7	8.2	10.6	2.3	1.0	1.4	2.0	1.0	0.6	0.2	0.2
Cottbus	.	.	.	2.2	3.2	5.6	0.9	1.1	1.7	2.5	1.2	1.6	0.3	0.4
Seehausen	.	.	0.6	8.6	4.2	1.6	2.3	1.2	1.4	1.2	0.6	0.6	1.2	0.6
Gardelegen	.	.	0.5	9.7	4.3	5.1	2.9	1.5	1.6	2.3	0.2	1.0	0.6	0.8
Magdeburg	.	.	0.0	3.3	2.9	11.2	0.8	1.5	1.5	2.4	0.5	1.0	0.3	0.9
Harzgerode	0.0	0.1	.	0.8	0.7	13.1	8.5	1.0	1.4	2.0	0.6	1.0	0.4	0.3
Jessnitz	.	.	.	0.0	3.4	15.4	4.6	1.3	1.8	2.2	1.1	1.0	0.2	0.7
Wittenberg	.	.	0.0	3.5	4.1	14.7	4.8	1.2	1.5	2.2	1.1	0.9	0.6	0.4
Bernburg	.	.	.	0.3	2.6	13.3	1.4	1.3	1.6	2.4	0.7	1.0	0.6	0.6
Kreipitzsch	.	.	.	0.2	0.0	4.5	1.1	1.4	1.7	2.1	1.4	1.6	0.8	0.7
Artern	0.0	0.0	.	1.1	0.2	14.6	2.8	1.4	1.6	2.3	1.3	1.4	0.2	0.8
Leinefelde	0.0	.	.	0.0	0.0	18.4	6.4	0.8	1.2	2.0	0.6	1.2	0.2	0.5
Erfurt-Binders	0.1	.	.	0.2	0.0	3.1	0.3	1.0	1.2	2.1	1.2	1.2	0.6	0.6
Gera-Leumnitz	.	.	.	1.8	0.0	1.4	0.5	1.4	1.8	2.1	0.7	1.3	0.8	0.6
Meiningen	0.5	.	.	1.3	.	2.0	3.8	0.9	1.0	1.5	1.6	1.3	0.8	0.5
Neuhaus	0.2	.	.	1.7	.	1.1	9.1	0.7	0.8	1.0	0.7	0.6	0.3	0.1
Dresden-Klotzs	.	.	.	0.0	0.2	3.3	0.9	1.2	1.7	1.9	0.9	1.6	0.4	0.5
Görlitz	.	.	.	0.1	1.0	1.4	3.0	1.1	1.4	1.9	0.9	1.3	0.3	0.3
Leipzig-Schkeu	.	.	.	0.2	2.3	8.1	1.4	1.2	1.6	2.2	1.0	1.4	0.7	0.8
Oschatz	.	0.0	.	0.0	0.1	4.7	4.4	1.1	1.7	1.9	1.0	1.3	0.6	0.4
Plauen	0.0	0.0	.	2.5	0.0	1.1	0.0	1.4	1.7	1.7	0.4	1.2	0.8	0.4
Chemnitz	.	.	.	1.8	0.0	2.1	0.9	1.2	2.1	1.3	0.9	1.0	0.6	0.3
Nossen	0.1	2.2	3.6	1.3	1.8	1.7	0.6	1.4	0.5	0.4
Dresden-Hoster	0.5	1.7	0.4	1.2	2.2	2.1	1.0	1.9	0.5	0.9

	Bodentemperatur Tagesm. 5 cm							Bodentemperatur Tagesm. 20cm						
	in °C							in °C						
	18.	19.	20.	21.	22.	23.	24.	18.	19.	20.	21.	22.	23.	24.
Wiesenburg	5.4	6.5	9.4	9.5	8.7	6.8	4.8	6.1	6.3	7.8	9.1	8.3	7.8	5.7
Neuruppin	5.0	6.0	9.0	10.1	9.0	8.0	6.0	6.0	6.0	7.7	9.2	8.7	8.5	6.7
Angermünde	3.9	4.3	7.7	9.6	8.4	6.7	4.8	5.1	4.9	6.5	8.5	8.3	7.7	5.8
Potsdam	5.1	5.7	9.5	10.7	9.5	7.8	5.8	5.6	5.7	7.9	9.8	9.1	8.6	6.5
Berlin-Sch.feld	5.4	6.3	10.0	10.1	9.1	7.1	5.7	5.9	6.1	8.1	9.3	8.7	8.1	6.3
Lindenberg	4.9	5.6	8.4	9.4	9.3	7.2	5.3	6.1	5.9	7.4	8.7	8.9	8.3	6.3
Cottbus	5.2	5.2	9.2	9.7	10.2	7.8	5.4	6.2	6.2	8.0	9.2	9.6	9.0	6.4
Seehausen	6.0	6.9	8.4	9.6	9.0	7.4	5.7	6.6	7.0	8.0	9.4	8.9	8.4	6.6
Gardelegen	7.3	8.2	10.9	10.1	9.4	8.0	5.5	7.8	8.1	9.5	10.4	9.2	8.9	6.5
Magdeburg	7.4	8.5	11.6	10.4	9.3	7.2	5.2	7.7	8.2	9.4	10.3	9.2	8.7	6.6
Harzgerode	5.8	7.9	8.6	7.7	7.4	5.4	3.7	6.2	6.9	7.6	7.8	7.2	6.9	5.1
Jessnitz														
Wittenberg	5.8	6.8	9.1	9.9	9.1	7.4	5.2	6.7	6.8	8.2	9.5	8.9	8.3	6.0
Bernburg	7.5	8.2	10.4	10.4	10.0	8.4	6.4	8.2	8.3	9.1	10.0	9.5	9.5	7.8
Kreipitzsch	5.9	7.6	8.8	9.1	8.7	6.8	4.4	6.7	7.3	8.1	8.8	8.6	8.1	5.9
Artern	7.3	8.7	9.2	8.8	8.8	7.4	5.1	7.6	8.2	8.6	8.9	8.7	8.7	6.7
Leinefelde	5.8	7.6	9.1	7.9	8.3	5.9	4.5	6.3	6.9	7.9	8.2	7.8	7.4	5.5
Erfurt-Binders.	6.9	9.3	10.5	8.2	8.2	6.0	4.2	7.3	7.9	8.9	8.9	8.2	7.8	6.1
Gera-Leumnitz	6.1	7.9	8.9	8.9	8.6	6.9	4.6	6.7	7.4	8.2	8.6	8.4	7.9	5.8
Meiningen	7.2	8.2	8.7	8.1	7.6	6.2	4.4	7.2	7.6	7.9	8.3	7.6	7.5	6.0
Neuhaus	4.8	6.0	6.1	6.0	5.6	4.2	1.1	4.8	5.5	5.6	5.9	5.5	5.2	3.2
Dresden-Klotzs.	5.6	6.4	9.1	9.7	10.6	7.3	4.9	6.9	6.8	8.2	9.1	9.7	8.9	6.4
Goerlitz	4.4	4.7	7.5	8.9	9.9	7.0	5.0	6.1	5.7	6.9	8.2	9.0	8.4	6.4
Leipzig-Schkeu.	6.0	6.6	8.8	9.2	9.5	7.2	4.8	6.7	6.6	7.8	8.8	8.8	8.4	5.9
Oschatz	5.3	7.0	8.9	9.8	10.1	7.7	5.2	6.5	7.1	8.5	9.5	9.6	8.9	6.5
Plauen	6.5	8.4	8.0	7.9	8.6	6.8	4.5	6.9	7.8	7.9	8.0	8.2	7.9	6.2
Chemnitz	4.4	6.2	7.9	8.4	8.3	5.7	3.4	5.6	5.9	7.1	7.9	7.9	7.2	5.1
Nossen	5.5	7.7	9.0	9.8	9.6	6.9	4.3	6.5	7.1	8.2	9.1	9.1	8.3	5.8
Dresden-Hoster.	6.1	7.0	8.9	9.7	11.2	7.7	5.8	7.2	7.2	8.4	9.2	10.3	9.2	7.1