

# Agrarmeteorologischer Wochenbericht

für Brandenburg, Sachsen-Anhalt, Thüringen und Sachsen

herausgegeben vom Deutschen Wetterdienst, Abt. Agrarmeteorologie, Außenstelle Leipzig



Bezugspreis: jährlich 137,73 Euro incl. MwSt.  
bei Postbezug zzgl. Bearbeitungsgebühr  
Informationen zum Bezug  
über Internet unter  
[www.agrowetter.de/produkte](http://www.agrowetter.de/produkte)

Kärnerstraße 68  
04288 Leipzig  
Telefon: 069 8062 9896  
Telefax: 069 8062 9889  
E-Mail: [lw.leipzig@dwd.de](mailto:lw.leipzig@dwd.de)

Alle Rechte vorbehalten. Nachdruck, auch auszugsweise, verboten. Kein Teil des Werkes darf ohne schriftliche Einwilligung des Deutschen Wetterdienstes in irgendeiner Form (Fotokopie, Mikrofilm oder ein anderes Verfahren), auch nicht für Zwecke der Unterrichtsgestaltung, reproduziert oder unter Verwendung elektronischer Systeme verarbeitet, vervielfältigt oder verbreitet werden. Die Einspeisung in elektronische Systeme und die kommerzielle Nutzung der hier veröffentlichten Daten wird ausdrücklich untersagt.

Jahrgang: 2024

Woche: 25.3.24 bis 31.3.24

Nummer: 13

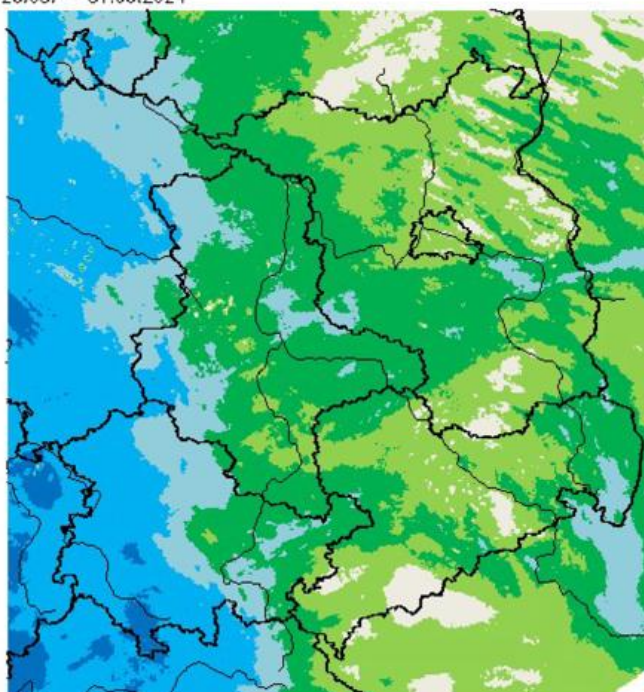
## Die Witterung und ihre Auswirkungen auf die Landwirtschaft

**Wetterlage:** Die 13. Kalenderwoche begann kühl. Die Berichtsregion lag am Montag anfangs am Rand eines Tiefs über der Ostsee. Im Tagesverlauf übernahm zunehmend Hochdruck die Wetterregie. Begonnen hatte der Tag mit örtlich Frost und verbreitet mit Frost in Bodennähe. In der labil geschichteten Meeresluft bildeten sich viele Wolken aus denen es immer wieder Schauer, im Bergland mit Schnee vermischt gab. Auch die Sonne konnte sich zwischendurch immer mal zeigen und so konnte eine Höchsttemperatur der Luft zwischen 4 und 11 °C gemessen werden. Unter Hochdruckeinfluss klarte es in der Nacht zum Dienstag auf bzw. zeigten sich Cirren am Himmel. Es kühlte aus und am Morgen wurden Tiefstwerte zwischen 2 und -5 °C gemessen. In Erdbodennähe gab Frostwerte zwischen -1 und -6 °C (Frostschäden wurden nicht bekannt gegeben). Weiterhin lag die Region unter kalter Meeresluft. Es gab viel Sonnenschein (4 bis 11 Stunden) begleitet von ein paar Quellwolken. Trotzdem stieg die Temperatur am Tag „nur“ auf Werte zwischen 11 bis 16 °C. Es blieb meist trocken. Am Mittwoch näherte sich ein Tiefdruckgebiet mit Kern über Westeuropa. Nun wurde mit einer Südöstlichen Strömung sehr milde Luft in die Region geführt. Vorher gab es in den Morgenstunden noch einmal Temperaturwerte unter 5 °C, der Osten der Region wurde bereits von der milden Luft beeinflusst und hier lagen die morgentlichen Tiefstwerte zwischen 5 und 9 °C. Trotzdem kühlte die Luft über dem Erdboden in der Nacht aus und Werte im Frostbereich wurden gemessen. Am Tag gab es bei einem Sonne-Wolken-Mix 5 bis 9 Stunden Sonnenschein. Die Temperatur stieg auf 16 bis 19 °C. Am Abend erreichte nun eine Front Thüringen und sorgte für Regen der von Südwest nach Ost das Land und die Berichtsregion überquerte und diese am Donnerstag in den Frühstunden in Richtung Nordost verließ. Eine weitere Kaltfront überquerte die Region im Tagesverlauf von West nach Ost und brachte bei einem Sonne-Wolken-Mix Schauer. Im Harz und im Thüringer Wald örtlich mit Schnee vermischt. Der Wind frischte besonders in Schauernähe böig auf. Höchstwerte von 10 bis 16 °C standen im Tiefland zu Buche, im Bergland konnten nur Werte unter 10°C gemessen werden. Auch der Freitag verlief nicht störungsfrei. Mehrere schmale Niederschlagsgebiete überquerten das Land von Südwest nach Nordost und brachten leichten Regen, auf dem Brocken Schnee. Trotz viele Wolken gab es kurze sonnige Phasen (0,1 bis 3,8 Stunden). Freitagmorgen gab es in den Bergen leichten Frost und vereinzelt auch im Tiefland leichten Frost in Bodennähe. Am Tag stieg die Temperatur auf Werte zwischen 11 und 18 °C im Tiefland. Der Berichtsregion stand nun am Samstag ein freundlicher Tag bevor. Sehr milde Luft wurde in die Region geführt, die Sonne konnte lange scheinen nur getrübt durch ebenfalls einfließenden Saharastaub und später auch durch entstandene hohe und mittelhohe Wolken. Der Norden Sachsen-Anhalt wurde in der ersten Tageshälfte von einer Störung tangiert (Seehausen 0,3 mm Niederschlag). In der eingeflossenen milden Luftmasse konnten mit Unterstützung der Sonne Höchstwerte der Lufttemperatur zwischen 17 und 25 °C registriert werden. (Cottbus 24,9 °C, Doberlug-Kirchhain 24,5 °C und Klitzschen bei Torgau 24,9°C) Auch der Sonntag kam freundlich daher, wieder gab es einige Sonnenstunden, die wiederum durch Wolken und Saharastaub getrübt waren. Bei der Temperaturverteilung gab es eine 2-Teilung. Der Osten der Region wurde von sehr milder Luft beeinflusst hier wurden Höchstwerte zwischen 18 und 23 °C gemessen, Im Westen lagen die Werte zwischen 16 und 20 °C. Sonntagabend tangierte eine Störung den Westen der Länder Thüringen und Sachsen-Anhalt. Hier gab es auch ein paar Tropfen Niederschlag. Insgesamt war die 13. Kalender mit Wochenmittelwerten der Lufttemperatur zwischen 6,0 bis 12,1 °C 2,4 bis 5,5 K zu warm. Die Sonne schien in der Woche 27 bis 41 Stunden. Das sind 64 bis 99 % des Normalen. In der Woche fielen 1 bis 19 mm Niederschlag. Damit wurden die Erwartungen zu 7 bis 213 %, wobei die Stationen an denen das Soll nicht erfüllt wurde in der Überzahl waren.

### Boden:

Niederschlagswochensummen zwischen 0,5 bis 19,4mm und Wochensummen der potentiellen Verdunstung zwischen 7,6 und 19,9 mm ergaben für die meisten Stationen des Berichtsgebietes eine negative klimatische Wasserbilanz bis zu 14,1 mm. Eine positive Bilanz ergaben sich nur an der Stationen Leinefelde (+11 mm), Meiningen (+9 mm) und Neuhaus (+11 mm). Hier fielen bei den

Wochensumme Niederschlag  
25.03. – 31.03.2024



Deutscher Wetterdienst (aktuell 1.4.2024 9:29 UTC)  
Geobasisdaten © Bundesamt für Kartographie und Geodäsie ([www.bkg.bund.de](http://www.bkg.bund.de))



Niederschlagsereignissen am Donnerstag/ Freitag größere Mengen. Nichts desto trotz konnte der Boden im Wochenverlauf mit kurzen Unterbrechungen leicht abtrocknen. Dem entsprechend lagen die Bodenfeuchten am Wochenende in der Bodenschicht 0 bis 10 cm verbreitet zwischen 90 und 110 %nFK. In Ostthüringen und in Mittelsachsen lagen die Werte bereits unter 90 %nFK. In der Bodenschicht 30 bis 60 cm wurden weiterhin überall Werte über 90 %nFK errechnet. Ein kurzer Temperaturrückgang vorherigen Wochenende mit Schneefall im Erzgebirge ließ für Montag und Dienstag noch eine Schneedecke von einer Mächtigkeit von 2 bis 11 cm registrieren. Diese schmolz dann relativ schnell dahin und ab Mittwochmittag konnte keine Schneedecke mehr registriert werden. Die Tagesmittel der Bodentemperatur lagen von Montag bis Freitag bis zu einer Tiefe von 50 cm im Tiefland zwischen 5 und 10 °C. Am Wochenende wurde die 10 °C Grenze bis zu einer Bodentiefe von 20 cm überschritten. Im Bergland bewegten sich die Werte zwischen 2 und 7 am Wochenende 10 °C.

**Pflanze:**

Etwas kühlere Temperaturen und Nachtfröste bremsten in der ersten Wochenhälfte die pflanzliche Entwicklung, dafür folgte am Wochenende sehr „wüchsiges Wetter“, welches ein rasantes pflanzliches und tierisches Entwicklungstempo initiierte. Das Längenwachstum der Wintergetreide begann. Vereinzelt ging die Sommergerste auf. Der Winterraps steht kurz vor dem Beginn der Blüte. Aprikosen, Pflaumen und Pfirsiche befinden sich am Ende ihrer Blüte, dafür begannen Birnen und Kirschbäume an zu blühen, ebenso wie Stachelbeeren und Johannisbeeren. Verbreitet wurden die gelben Blüten des Löwenzahns und des Huflattichs beobachtet. Des weiteren befanden sich viele Baumarten in der Phase des Austriebes und der Blattentfaltung. Hasel und Erlen hatten ihr Stäuben beendet. Am Wochenende konnte eine hohe Flugaktivität verschiedenster Insekten festgestellt werden.

**Arbeitsprozess:**

Soweit eine Befahrbarkeit der Felder gegeben war wurden die Sommerungen ausgebracht, Pflanzenschutzmaßnahmen gegen Unkräuter, tierische und pilzliche Schaderreger durchgeführt. Ebenso konnten Maßnahmen zur Wachstumsregelung in der zweiten Hälfte der Woche durchgeführt werden.

**Ausblick:**

Donnerstag wird es viele Wolken geben. Es kann im Norden noch etwas regnen, ansonsten wird es im Tagesverlauf mehr und mehr zu Schauern und auch Gewittern kommen. Freitag bleibt es dann bei wechselnder Bewölkung meist trocken und danach folgt ein freundliches und trockenes Wochenende. Auch am Montag bleibt es noch bei relativ viel Sonnenschein und Niederschlagsfreiheit. Am Dienstag liegt jedoch ein Niederschlagsgebiet westlich der Region und tangiert die Länder Sachsen-Anhalt und Thüringen. Die Temperaturwerte steigen jeden Tag etwas weiter an und erreichen am Wochenende ihre Höchstwerte mit 24 bis 28 °C. Danach sinken sie wieder leicht bleiben aber oberhalb der 20-Grad-Grenze. Frost steht nicht im Plan. Der Wind weht schwach bis mäßig, am Donnerstag auffrischend mit Böen aus Süd bis Südwest.

**Vorläufige Witterungsdaten der Berichtswoche 25.3.24 bis 31.3.24**

Station	Höhe in m	TMIT MITT	Diff Abwe	TMAX MITT	TMIN MITT	TERD MITT	SONN SUMM	in % v.No	NIED SUMM	in % v.No	VERD SUMM	MIWI MITT
-----												
Brandenburg												
Wiesenburg	187	9.5	3.4	15.1	4.4	1.0	27.9	69.5	4.0	52.1	11.2	3.5
Neuruppin	50	9.4	3.5	15.4	3.3	0.5	30.8	76.9	2.0	26.5	11.5	2.5
Angermünde	56	10.3	4.2	16.0	4.8	2.0	31.8	74.4	3.3	49.1	12.5	3.4
Potsdam	81	10.5	3.7	16.9	5.1	2.3	32.7	76.0	3.0	41.7	14.8	4.5
Berlin-Sch.feld	47	10.5	3.8	16.7	4.5	1.4	31.5	74.2	7.0	103.4	14.3	4.4
Lindenberg	98	11.0	4.3	16.6	5.8	3.1	38.7	89.4	9.7	131.9	15.4	4.0
Cottbus	69	11.3	4.4	18.2	4.0	0.8	38.5	92.0	5.8	77.0	19.9	2.9
Sachsen-Anhalt												
Seehausen	21	9.4	2.9	15.5	3.6	1.5	26.9	64.0	4.1	55.6	11.2	3.4
Gardelegen	47	9.2	2.6	15.7	3.0	1.0	27.6	70.2	4.5	60.5	12.0	2.7
Magdeburg	79	9.9	2.8	15.8	4.5	0.9	27.8	67.4	2.5	37.0	11.4	2.8
Harzgerode	404	7.8	3.0	13.4	1.8	-0.1	28.7	73.9	7.3	84.4	9.1	3.4
Jessnitz	74	10.0	2.8	16.4	4.4	1.7	31.7	77.5	2.7	36.5	13.0	3.7
Wittenberg	105	10.1	3.2	15.8	4.6	1.8	28.9	70.9	2.2	29.9	12.6	2.9
Bernburg	84	9.6	2.5	15.7	3.9	1.5	31.2	75.4	2.1	30.3	11.2	3.6
Kreipitzsch	246	9.6	2.7	14.8	4.2	1.7	32.7	79.9	3.2	38.9	10.9	3.7
Thüringen												
Artern	164	9.4	2.5	15.0	3.7	0.4	34.6	86.1	4.4	59.9	9.8	3.1
Leinefelde	356	8.5	2.7	13.5	4.1	1.8	33.3	87.0	19.4	189.6	8.8	3.4
Erfurt-Binders.	312	9.0	2.9	14.6	3.5	1.2	33.6	83.0	5.8	72.3	9.8	4.5
Gera-Leumnitz	311	9.4	3.3	15.7	3.3	0.9	31.0	78.1	3.7	47.7	12.7	4.0
Meiningen	450	8.0	2.4	13.2	3.4	0.4	29.8	78.1	18.9	213.9	10.4	3.1
Neuhaus	845	6.0	3.0	10.9	2.1	-1.0	33.7	92.3	18.3	115.5	7.6	4.2
Sachsen												
Dresden-Klotzs.	227	11.4	4.7	16.3	6.6	3.9	40.3	98.6	2.5	28.8	14.3	5.3
Görlitz	238	11.7	5.5	16.5	6.4	3.4	40.7	96.6	8.8	98.7	14.0	5.1
Leipzig-Schkeu.	131	9.8	3.0	15.8	3.8	1.5	34.6	83.1	0.5	6.6	11.9	4.4
Oschatz	150	10.0	3.2	16.2	3.4	1.4	35.9	88.1	0.9	11.5	12.5	3.3
Plauen	386	9.1	3.4	16.0	2.7	0.8	33.9	91.6	2.0	24.4	14.6	2.8
Chemnitz	418	10.2	4.4	15.1	5.5	2.6	35.6	90.0	6.0	60.6	11.6	4.1
Nossen	308	10.5	4.1	15.4	5.7	3.7	35.9	89.5	3.4	38.6	12.7	4.3
Dresden-Hoster.	114	12.1	4.9	17.4	6.2	2.8	38.7	96.4	2.1	22.7	16.0	4.3

TMIT = Wochenmittel der Lufttemperatur in 200 cm, °C  
 DIFF = Abweichung vom vieljährigen Mittelwert, K  
 TMAX = mittleres Maximum der Lufttemperatur in 200 cm, °C  
 TMIN = mittleres Minimum der Lufttemperatur in 200 cm, °C  
 TERD = mittleres Minimum der Lufttemperatur in Bodennähe (5 cm), °C  
 SONN = Wochensumme der Sonnenscheindauer, h  
 in % = Wochensumme in % vom vieljährigen Mittelwert  
 NIED = Wochensumme der Niederschlagshöhe, mm (Bezugszeitraum 0-24)  
 VERD = Wochensumme der potentiellen Verdunstung über Gras, in mm  
 MIWI = Wochenmittel der Windgeschwindigkeit, m/s

## Vorläufige Witterungsdaten der Berichtswoche 25.3.24 bis 31.3.24

	Tagesmittel d. Lufttemp. in °C							Maximum der Lufttemperatur in °C						
	25.	26.	27.	28.	29.	30.	31.	25.	26.	27.	28.	29.	30.	31.
Wiesenburg	4.9	6.5	10.4	8.3	8.6	14.1	13.4	9.1	13.3	17.3	12.7	14.3	21.3	18.0
Neuruppin	5.2	6.3	10.4	8.3	9.0	13.7	13.1	9.3	12.6	18.0	14.1	13.9	21.4	18.6
Angermünde	6.1	6.8	11.3	9.2	10.9	14.2	13.9	10.7	12.0	17.6	14.6	15.9	21.3	19.9
Potsdam	6.1	6.9	11.6	9.8	10.2	15.0	13.9	10.5	14.5	18.8	15.6	15.9	24.1	19.2
Berlin-Sch.feld	5.8	7.3	12.0	10.2	10.2	14.6	13.3	10.4	14.0	18.4	15.4	16.5	23.4	18.8
Lindenberg	5.5	7.9	12.3	10.0	10.2	15.9	15.1	9.5	14.0	18.5	14.8	15.9	23.6	20.0
Cottbus	5.2	7.9	12.5	10.4	11.5	16.2	15.6	9.8	16.1	19.3	16.3	17.9	24.9	23.0
Seehausen	5.9	5.9	9.2	8.3	10.0	13.8	12.8	10.4	11.8	17.2	14.4	15.1	21.8	17.7
Gardelegen	5.4	5.8	9.2	8.3	10.1	13.4	12.2	9.9	12.7	18.3	13.8	15.1	22.7	17.7
Magdeburg	5.9	7.0	10.2	9.0	9.9	13.8	13.7	10.1	14.4	18.0	13.4	14.7	21.3	18.8
Harzgerode	3.8	4.7	8.5	5.9	7.7	12.2	11.9	7.5	10.7	17.6	10.1	13.0	18.7	16.5
Jessnitz	5.8	7.5	10.0	9.2	10.4	14.0	12.9	10.8	14.8	18.2	14.4	14.9	23.3	18.4
Wittenberg	5.4	7.0	11.4	9.3	9.1	15.3	13.4	10.0	13.7	17.4	14.2	13.8	22.9	18.8
Bernburg	6.1	6.5	9.7	8.8	9.8	13.2	13.3	10.7	13.9	17.7	13.6	15.0	20.6	18.5
Kreipitzsch	5.2	6.2	10.7	8.1	10.1	14.0	12.6	8.5	13.8	16.9	11.8	13.3	21.8	17.4
Artern	5.9	6.7	9.8	8.4	9.5	12.7	12.7	10.2	13.5	17.4	12.3	14.3	19.0	18.4
Leinefelde	4.2	5.8	10.0	6.6	8.1	12.8	12.1	8.3	10.9	17.2	10.2	11.4	18.9	17.3
Erfurt-Binders.	4.9	6.7	9.9	7.2	9.3	13.0	11.9	8.7	13.9	18.1	10.7	12.9	20.9	17.0
Gera-Leumnitz	4.8	5.4	10.1	7.9	9.7	15.2	12.9	9.3	14.4	17.3	12.1	14.4	22.5	19.7
Meiningen	4.0	6.2	9.6	5.8	6.2	11.9	12.6	7.9	12.8	17.9	10.0	8.8	17.5	17.7
Neuhaus	0.6	4.2	8.8	2.4	4.6	10.9	10.6	3.9	11.2	15.8	4.9	7.8	16.9	15.8
Dresden-Klotzs.	5.1	8.1	13.0	9.9	11.2	17.0	15.4	8.5	13.8	18.2	15.1	15.6	22.6	20.1
Görlitz	4.6	8.1	13.4	10.6	11.7	16.9	16.6	8.5	14.6	17.9	15.0	17.1	21.2	21.3
Leipzig-Schkeu.	5.5	6.4	10.1	8.7	10.1	15.1	12.6	9.6	14.5	17.5	14.4	14.6	22.7	17.4
Oschatz	5.2	6.8	10.0	9.2	10.6	14.9	13.1	9.8	14.0	17.6	14.4	15.0	23.7	19.2
Plauen	4.2	5.1	10.9	6.8	9.3	14.8	12.8	9.7	12.8	17.8	11.6	16.1	23.0	20.8
Chemnitz	4.1	7.2	11.5	7.3	10.8	16.9	13.7	7.9	12.4	16.2	12.4	15.7	22.8	18.3
Nossen	4.6	6.6	11.8	8.7	10.9	16.5	14.7	8.3	12.3	16.5	13.4	15.2	22.3	19.6
Dresden-Hoster.	5.9	9.4	13.7	10.9	11.5	17.8	15.8	10.1	14.5	18.8	16.3	17.1	22.5	22.7

	Minimum der Lufttemperatur in °C							Sonnenscheindauer in h						
	25.	26.	27.	28.	29.	30.	31.	25.	26.	27.	28.	29.	30.	31.
Wiesenburg	1.0	0.1	3.8	5.1	3.1	7.4	10.1	3.0	7.0	6.6	3.2	0.8	2.1	5.2
Neuruppin	-0.6	-1.8	3.2	5.3	3.4	5.7	8.2	1.8	6.6	6.9	2.3	1.7	6.7	4.8
Angermünde	2.2	0.6	4.7	5.7	5.7	6.5	7.9	3.7	7.3	6.9	2.4	1.6	4.9	5.0
Potsdam	2.4	0.1	4.3	7.1	5.0	7.5	9.4	1.6	8.1	7.9	3.3	1.1	4.9	5.8
Berlin-Sch.feld	0.0	-0.3	5.7	7.5	4.4	6.2	8.3	1.3	8.0	8.0	2.7	1.0	5.0	5.5
Lindenberg	2.1	1.0	6.5	6.5	3.8	9.4	11.0	2.4	8.8	8.9	2.7	1.5	7.5	6.9
Cottbus	-0.8	-0.9	5.0	6.9	2.8	6.9	8.0	1.5	10.4	8.2	2.7	1.7	7.1	6.9
Seehausen	0.0	-1.3	1.8	4.8	5.3	7.0	7.9	1.4	4.2	6.5	3.7	0.8	4.4	5.9
Gardelegen	-1.2	-2.5	0.2	5.4	5.6	5.4	7.9	1.4	3.8	6.4	3.9	1.0	5.0	6.1
Magdeburg	1.8	0.4	2.2	6.0	4.4	7.2	9.7	1.5	5.6	6.2	3.5	0.3	3.7	7.0
Harzgerode	-1.3	-2.9	-0.3	3.1	3.6	4.3	6.3	1.5	4.9	6.1	3.1	2.9	2.9	7.3
Jessnitz	0.4	1.8	1.3	6.0	6.3	6.8	8.0	3.1	8.5	6.1	4.1	0.3	3.9	5.7
Wittenberg	0.8	0.4	5.4	5.5	3.6	8.7	8.1	2.8	7.8	6.3	3.5	0.1	3.4	5.0
Bernburg	0.9	-0.4	1.5	4.9	5.3	6.6	8.8	2.4	7.4	6.1	4.2	0.4	4.0	6.7
Kreipitzsch	1.5	-1.1	3.2	4.6	5.2	7.4	8.3	4.2	8.5	5.6	5.6	0.1	1.5	7.2
Artern	1.3	-0.5	1.3	4.6	4.6	6.4	8.2	3.3	9.2	5.9	4.8	0.6	4.4	6.4
Leinefelde	1.4	0.1	3.0	3.8	5.4	7.3	7.6	2.8	5.6	9.7	4.6	0.7	2.7	7.2
Erfurt-Binders.	-0.5	-0.6	1.6	3.8	5.9	7.7	6.9	3.0	6.8	8.4	4.7	0.6	3.2	6.9
Gera-Leumnitz	-1.0	-2.9	2.1	4.6	4.3	8.3	7.7	2.4	7.9	5.2	5.2	0.2	3.1	7.0
Meiningen	0.3	-0.1	3.1	3.3	3.0	6.4	7.8	3.5	7.0	7.6	1.8	0.0	1.8	8.1
Neuhaus	-1.3	-1.8	3.5	0.2	-0.2	7.0	7.0	3.9	8.6	7.4	1.5	0.2	3.8	8.3
Dresden-Klotzs.	1.2	1.7	8.6	6.0	6.1	11.7	10.9	2.1	10.4	8.4	4.8	0.8	7.9	5.9
Görlitz	-1.4	-1.2	9.3	6.3	5.9	12.9	13.1	2.7	10.7	8.6	4.5	3.8	4.9	5.5
Leipzig-Schkeu.	0.1	-1.4	2.1	5.4	4.7	7.4	8.1	3.3	9.2	5.9	4.8	0.6	4.4	6.4
Oschatz	-0.3	-1.5	0.6	6.3	5.1	6.4	7.5	2.7	9.4	7.8	4.6	0.2	6.4	4.8
Plauen	-3.0	-4.7	5.9	4.0	4.3	5.9	6.2	3.0	8.1	5.0	4.3	2.0	3.8	7.7
Chemnitz	1.1	0.2	7.2	4.1	5.3	11.7	9.1	3.6	9.1	7.0	4.4	0.3	5.9	5.3
Nossen	1.8	-0.5	7.5	5.1	5.9	9.0	10.8	3.2	9.2	7.4	4.5	0.3	6.2	5.1
Dresden-Hoster.	-0.3	-0.4	9.4	5.7	5.9	14.3	8.7	2.9	8.7	8.1	4.8	2.2	7.0	5.0

## Vorläufige Witterungsdaten der Berichtswoche 25.3.24 bis 31.3.24

	Niederschlagshöhe							Haude Verdunstung						
	25.	26.	27.	28.	29.	30.	31.	25.	26.	27.	28.	29.	30.	31.
Wiesenburg	0.2	.	.	2.3	1.5	.	.	0.6	1.6	2.0	1.0	1.5	2.9	1.6
Neuruppin	1.9	.	.	0.1	0.0	0.0	.	0.7	1.4	2.4	1.2	1.2	2.9	1.7
Angermünde	3.1	.	.	0.2	0.0	.	.	0.4	1.3	2.2	1.7	2.0	2.8	2.1
Potsdam	2.0	.	.	0.4	0.6	.	.	1.0	1.9	2.7	1.6	1.9	3.8	1.9
Berlin-Sch.fel	6.1	.	.	0.1	0.8	.	.	1.0	1.8	2.5	1.7	1.9	3.7	1.7
Lindenberg	7.5	.	.	1.5	0.7	.	.	0.8	1.8	2.5	1.8	2.2	4.0	2.3
Cottbus	5.6	.	.	0.2	0.0	.	.	0.9	2.6	2.7	2.3	2.7	4.7	4.0
Seehausen	1.3	.	.	1.4	1.1	0.3	.	1.0	1.3	2.0	1.0	1.3	2.8	1.8
Gardelegen	0.2	.	.	3.5	0.8	0.0	0.0	0.9	1.4	2.4	0.9	1.2	3.4	1.8
Magdeburg	0.1	.	.	2.3	0.1	.	0.0	0.9	1.4	2.3	1.0	1.3	2.6	1.9
Harzgerode	0.1	.	.	5.8	1.3	.	0.1	0.8	1.1	1.6	0.5	0.7	2.5	1.9
Jessnitz	0.1	.	.	2.1	0.5	.	.	0.8	2.0	2.2	1.2	1.4	3.9	1.5
Wittenberg	1.0	.	.	0.9	0.3	.	.	0.9	1.8	2.2	1.2	1.3	3.5	1.7
Bernburg	.	.	.	2.1	.	.	.	1.3	1.5	2.0	1.0	1.5	2.2	1.7
Kreipitzsch	1.7	.	.	1.2	0.3	.	.	0.9	1.6	2.1	0.8	0.8	2.9	1.8
Artern	0.2	.	0.0	2.5	1.6	.	0.1	1.1	1.6	1.9	1.0	0.9	1.5	1.8
Leinefelde	3.8	.	0.2	13.7	1.7	.	0.0	1.0	1.1	1.8	0.9	0.4	2.0	1.6
Erfurt-Binders	0.0	.	1.4	4.1	0.3	.	.	1.1	1.9	2.4	0.9	0.7	1.2	1.6
Gera-Leumnitz	0.5	.	.	1.8	1.4	.	.	1.1	2.0	2.1	0.8	1.1	3.3	2.3
Meiningen	0.3	.	6.1	7.4	5.1	.	.	1.0	1.5	2.4	0.9	0.1	2.3	2.2
Neuhaus	1.0	.	2.7	4.7	9.9	.	0.0	0.5	1.7	1.8	0.1	0.1	1.4	2.0
Dresden-Klotzs	0.8	.	.	1.7	0.0	.	.	0.8	1.9	2.0	1.4	2.2	3.7	2.3
Görlitz	5.7	.	.	3.1	0.0	.	.	0.7	2.0	1.9	1.9	2.1	2.9	2.5
Leipzig-Schkeu	0.1	.	.	0.2	0.2	.	.	0.8	1.7	1.9	1.1	1.3	3.6	1.5
Oschatz	0.8	.	0.0	0.0	0.1	.	.	0.9	1.8	2.1	1.1	1.2	3.7	1.7
Plauen	0.0	.	.	2.0	0.0	.	0.0	1.2	1.6	2.1	0.7	1.7	4.1	3.2
Chemnitz	5.0	.	.	1.0	0.0	.	.	0.9	1.2	2.0	0.7	1.5	3.8	1.5
Nossen	2.9	.	.	0.3	0.2	.	.	0.7	1.5	1.9	1.3	1.8	3.5	2.0
Dresden-Hoster	1.7	.	.	0.4	.	.	.	0.9	2.0	2.1	1.7	2.3	3.5	3.5

	Bodentemperatur Tagesm. 5 cm in °C							Bodentemperatur Tagesm. 20cm in °C						
	25.	26.	27.	28.	29.	30.	31.	25.	26.	27.	28.	29.	30.	31.
Wiesenburg	6.1	6.6	9.0	8.5	7.7	11.0	12.6	6.3	6.3	7.7	8.4	7.5	9.3	10.9
Neuruppin	6.9	6.2	9.0	8.4	7.9	11.7	12.7	7.1	6.5	7.7	8.4	7.8	9.6	11.1
Angermünde	6.8	6.0	8.0	7.6	7.9	11.4	13.0	6.6	6.3	7.2	7.7	7.5	9.5	11.3
Potsdam	7.2	7.2	9.9	10.2	9.1	12.5	13.9	7.3	6.9	8.6	9.7	8.9	10.8	12.4
Berlin-Sch.feld	6.7	7.4	10.1	9.2	9.0	12.9	13.5	7.0	6.9	8.5	9.0	8.5	10.5	11.9
Lindenberg	6.0	6.9	9.7	9.0	8.6	12.6	13.5	6.7	6.6	8.4	9.2	8.4	10.5	12.1
Cottbus	6.0	7.0	9.9	9.6	9.3	13.0	14.4	6.8	6.7	8.8	9.6	8.9	11.2	12.8
Seehausen	6.6	5.5	8.1	8.3	8.0	11.5	12.2	7.2	6.2	7.4	8.5	8.0	9.9	11.3
Gardelegen	6.7	6.0	8.8	8.7	8.4	12.2	12.9	7.1	6.4	8.0	9.0	8.1	10.6	11.9
Magdeburg	6.4	6.5	9.1	9.1	8.1	12.3	13.5	7.1	6.7	7.9	9.0	8.0	10.0	11.4
Harzgerode	4.6	4.8	7.4	6.5	7.0	9.9	11.6	5.2	5.1	6.2	7.0	6.4	8.1	9.5
Jessnitz														
Wittenberg	6.1	6.3	9.2	9.4	7.4	12.1	13.3	6.6	6.2	8.0	9.2	7.7	10.2	12.0
Bernburg	8.0	7.5	9.6	9.7	8.1	12.0	13.8	8.1	7.8	8.5	9.6	8.5	9.8	11.4
Kreipitzsch	6.1	6.3	8.8	8.0	7.5	10.8	12.2	6.5	6.3	7.8	8.5	7.5	9.1	10.5
Artern	6.1	5.7	8.0	8.1	7.3	10.4	11.9	6.8	6.3	7.2	8.4	7.6	8.8	10.3
Leinefelde	5.3	4.9	8.5	7.4	7.0	10.1	11.6	5.8	5.3	6.9	7.9	6.9	8.6	10.0
Erfurt-Binders.	5.7	6.3	9.4	7.3	6.8	10.6	12.6	6.4	6.2	7.6	8.3	7.2	8.6	10.1
Gera-Leumnitz	6.0	6.2	8.6	8.4	7.6	11.5	12.7	6.2	6.2	7.5	8.4	7.5	9.5	11.1
Meiningen	5.0	5.3	8.5	6.5	5.5	8.6	11.2	5.8	5.5	6.9	7.7	6.4	7.4	9.1
Neuhaus	2.7	3.7	6.7	4.2	4.2	7.6	9.6	3.0	3.6	5.0	5.2	4.2	5.8	7.4
Dresden-Klotzs.	5.5	6.4	10.4	9.7	8.5	13.4	14.6	6.5	6.4	8.6	9.8	8.5	10.8	12.7
Görlitz	5.4	6.2	9.5	9.7	8.8	12.4	13.0	6.3	6.2	8.1	9.4	8.5	10.4	11.5
Leipzig-Schkeu.	6.1	6.1	8.6	8.6	8.0	12.1	12.9	6.6	6.2	7.7	8.5	7.8	10.1	11.5
Oschatz	6.7	6.8	9.1	9.2	8.3	12.9	13.7	7.1	7.0	8.4	9.4	8.4	10.9	12.6
Plauen	5.9	5.4	8.6	7.9	8.2	11.6	12.7	6.4	6.0	7.5	8.3	7.7	9.7	10.9
Chemnitz	4.5	5.3	7.7	6.9	6.7	11.3	11.6	5.2	5.3	6.6	7.3	6.5	8.7	10.1
Nossen	5.1	6.0	9.5	8.5	8.0	13.1	14.0	6.0	6.0	8.1	8.8	7.8	10.4	12.2
Dresden-Hoster.	6.5	7.7	11.0	11.3	9.4	13.6	14.8	7.3	7.4	9.5	10.8	9.5	11.4	13.1