

Agrarmeteorologischer Wochenbericht

für Brandenburg, Sachsen-Anhalt, Thüringen und Sachsen

herausgegeben vom Deutschen Wetterdienst, Abt. Agrarmeteorologie, Außenstelle Leipzig



Bezugspreis: jährlich 137,73 Euro incl. MwSt.
bei Postbezug zzgl. Bearbeitungsgebühr
Informationen zum Bezug
über Internet unter
www.agrowetter.de/produkte

Kärmerstraße 68
04288 Leipzig
Telefon: 069 8062 9896
Telefax: 069 8062 9889
E-Mail: lw.leipzig@dwd.de

Alle Rechte vorbehalten. Nachdruck, auch auszugsweise, verboten. Kein Teil des Werkes darf ohne schriftliche Einwilligung des Deutschen Wetterdienstes in irgendeiner Form (Fotokopie, Mikrofilm oder ein anderes Verfahren), auch nicht für Zwecke der Unterrichtsgestaltung, reproduziert oder unter Verwendung elektronischer Systeme verarbeitet, vervielfältigt oder verbreitet werden. Die Einspeisung in elektronische Systeme und die kommerzielle Nutzung der hier veröffentlichten Daten wird ausdrücklich untersagt.

Jahrgang: 2024

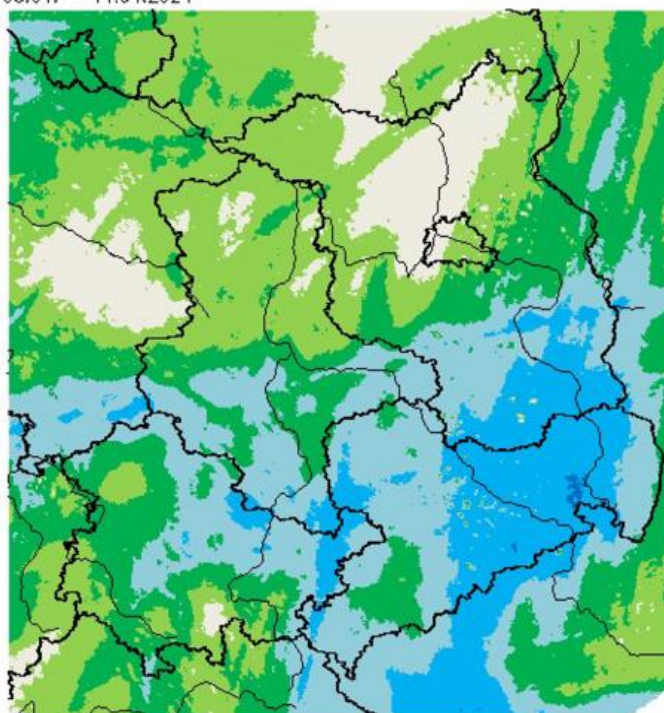
Woche: 8.4.24 bis 14.4.24

Nummer: 15

Die Witterung und ihre Auswirkungen auf die Landwirtschaft

Wetterlage und Witterung: Die 15. Kalenderwoche begann mit einem sehr milden Tag. Vorderseitig eines Sturmtiefs über den Britischen Inseln wurde mit einer südwestlichen Strömung weiterhin sehr milde Luft und Saharastaub in die Region geführt. Im Tagesverlauf gab es etwas Niederschlag. Ansonsten stiegen die Werte der Lufttemperatur nach einer milden Nacht auf 25 bis 29 °C (29,1 Jena-Sternwarte) obwohl die Sonne „nur“ verbreitet 5 bis 8 Stunden schien. Im Raum Artern und Leinefelde konnten 10 Stunden Sonnenschein registriert werden. Der Dienstag begann mit einer diffus scheinenden Sonne, noch lag der Staub in der mitteldeutschen und brandenburgischen Atmosphäre. Im Tagesverlauf überquerten folgend mehrere Fronten die Berichtsregion jeweils von West nach Ost und sorgten für mehrere Schauerwellen unter anderen fielen örtlich auch Graupelschauer. Es wurden Niederschlagsmengen zwischen 0,0 bis 4,5 mm gemessen. Der Wind frischte in Schauernähe böig auf (in Erfurt-Bindersleben wurde eine Böe mit 18 m/s gemessen). Es wurden noch einmal Höchstwerte zwischen 18 und 28 °C gemessen, wobei sich die kältere Luftmasse die von Westen her heranzog bereits in den Werten bemerkbar machte – die höchsten Temperaturwerte gab es im Osten der Region. Rückseitig einer Kaltfront erreichte nun am Mittwoch kühlere Meeresluft die Berichtsregion. Örtlich gab es in den Morgenstunden leichten Frost in Bodennähe (Harzgerode -0,5 °C, Erfurt-Bindersleben -0,2 °C und Neuhaus -2,3 °C). Das Niederschlagsgebiet aus der zog nach Osten ab. Niederschlagsmengen bis zu 8 mm wurden so noch in Sachsen und Brandenburg gemessen. Ab dem Nachmittag klarte es von Westen her auf und die Sonne konnte noch etwas scheinen. Lufttemperaturmaxima zwischen 10 und 16 °C wurden registriert. Bei einer Nacht zum Donnerstag mit wenig Bewölkung – Hochdruck übernahm die Wetterregie- sanken die Temperaturen in 2 m Höhe besonders im Ostteil der Berichtsregion in die Nähe der Null-Grad-Grenze (Bad Berka und Veilsdorf wiesen sogar leichten Frost mit -1 °C auf). In Erdbodennähe wurde an etlichen Stationen leichter Frost gemessen. Am Tag stieg die Temperatur bei einem Sonne Wolken Mix, wobei es in Sachsen und Thüringen den meisten Sonnenschein gab, auf 13 bis 19 °C. Tiefausläufer streiften im Westen und Nordwesten die Region und sorgten für meist „nicht messbare“ Niederschlagsmengen. Am Freitag lenkte ein im Norden angrenzendes wenig Wetterwirksames Tief wieder milde Luft in die Region. Es gab eine milde Nacht und es blieb meist trocken. Im Norden gab es mehr Wolken, die sich nach Süden hin mehr und mehr auflösten. Die Sonne schien 1 bis 12 Stunden und die Temperatur stieg am Tag auf Werte zwischen 17 bis 22 °C. Am Samstag lag die Berichtsregion nun komplett unter Hochdruckeinfluss. Bei 8 bis 10 Stunden Sonnenschein wurden 18 bis 24 °C gemessen. Am Sonntag näherte sich nun wieder eine Kaltfront von Norden her der Region. Quellwolken, aus denen jedoch kaum Niederschlag fiel, und bis zu 10 Stunden Sonnenschein ließen die Temperatur auf 16 bis 21 °C steigen. Insgesamt war die 15. Kalenderwoche bei Wochenmitteltemperaturen von 11,4 bis 15,7 °C 5,6 bis 6,7 K zu warm. Die Sonne schien in der Woche 33 bis 56 Stunden. Das sind 83 bis 155 % des Normalen. In der Woche fielen 0 bis 12 mm Niederschlag. Damit wurde das Soll zu 0 bis 127 % erfüllt.

Wochensumme Niederschlag
08.04. – 14.04.2024



0,5 2,0 5,0 10,0 25,0 50,0 mm
Deutscher Wetterdienst (erstellt 15.4.2024 8:29 UTC)
Geobasisdaten © Bundesamt für Kartographie und Geodäsie (www.bkg.bund.de)



Boden: Wochenniederschlagssummen von 0,0 bis 11,9 mm und Verdunstungssummen von 17,1 bis 32,2 mm ergaben für die gesamte Region eine negative klimatische Wasserbilanz von 15,6 bis 27,9 mm. Damit konnte der Oberboden weiter abtrocknen. Zum Wochenende lagen die Werte der Bodenfeuchte in den obersten 10 cm Boden verbreitet unter 90 % nFK. In Ostthüringen sogar zwischen 50 und 60 % nFK. Somit hatte sich auch die Befahrbarkeit verbessert. Die Bodenschichten

unterhalb der 30 cm waren weiterhin gut gesättigt. Die Tagesmittel der Bodentemperatur in 5, 10 und 20 cm Tiefe sanken von Wochenbeginn bis Wochenmitte von 13 bis 20 °C auf 8 bis 14 °C und stiegen dann wieder bis zum Wochenende auf 13 bis 17 °C. In der Bodentiefe von 50 cm lagen die Mittelwerte mit gleichem Trendverlauf zwischen 8 bis 15 °C.

Pflanze: Auch in der 15. Kalenderwoche verlief die pflanzliche Entwicklung rasant. Die Wintergetreide befanden sich im Schossen, der Winterraps in der Vollblüte. Am Wochenende gingen verbreitet die Rüben auf. Die Bedingungen für gute Entwicklung pilzlicher Schaderreger waren optimal. Gleiches galt für tierische Schaderreger. Vielerorts wurden die Schwellen für Bekämpfung erreicht. Birnen und Süßkirschen sind beim Beenden der Blüte, die Äpfel und Sauerkirschen befanden sich in der Vollblüte. Die Bestäuber waren sehr aktiv in der Woche. Beerensträucher zeigten ihre Fruchtsansätze und die Erdbeeren begannen zu blühen. Ansonsten blühte der Flieder und setzte verbunden mit anderen blühenden Bäumen und Sträuchern einen betörenden Duft frei. Unter anderen blühten ebenso die Birken und die Kastanie begann zu blühen auch einige Grasarten stäubten bereits. Fast alle Bäume und Sträucher befanden sich in bzw. nach der Blattentfaltung.

Arbeitsprozess: Soweit es die Befahrbarkeit der Felder ermöglichte wurden Pflanzenschutz- und Düngemaßnahmen durchgeführt. Es wurde begonnen Mais zu bestellen und Kartoffeln zu legen. Die Spargelernte hat begonnen.

Ausblick: Polare Meeresluft sorgt in der Region für einen Temperaturrückgang. Sobald eine schützende Wolkendecke in der Nacht fehlt kann die Temperatur örtlich in den leichten Frostbereich rutschen. Am Mittwoch gibt es etwas Sonne und im Tagesverlauf mehr und mehr Wolken. Schauer und in Mitteleuropa auch Gewitter sind möglich. In den Bergen schneit es. Der Donnerstag wird heiter bis wolkig und bis auf einzelne Schauer besonders im Süden der Region bleibt es meist trocken. Freitag und Samstag werden trüb und regnerisch. Erst zum Sonntag hin gelangt die Kaltluft unter Hochdruckeinfluss und das Wettergeschehen beruhigt sich, so dass es dann bei einem kühlen Sonne-Wolken-Mix hier und da etwas Regen, in den Bergen Schnee, geben wird. Der Wind weht schwach bis mäßig, am Freitag böig auffrischen aus anfangs West bis Nord, dann aus westlichen Richtungen und ab Sonntag wieder aus nördlichen Richtungen.

Vorläufige Witterungsdaten der Berichtswoche 8.4.24 bis 14.4.24

Station	Höhe in m	TMIT MITT	Diff Abwe	TMAX MITT	TMIN MITT	TERD MITT	SONN SUMM	in % v.No	NIED SUMM	in % v.No	VERD SUMM	MIWI MITT
Brandenburg												
Wiesenburg	187	14.6	6.3	19.3	9.3	7.3	38.8	100.7	0.0	0.0	21.6	3.9
Neuruppin	50	14.3	6.3	19.4	8.8	5.7	36.8	96.0	0.0	0.0	21.1	2.6
Angermünde	56	14.9	6.5	19.7	9.7	7.0	36.0	87.5	0.1	1.4	22.0	4.0
Potsdam	81	15.7	6.6	21.4	10.1	7.1	38.4	92.9	0.1	1.4	28.0	4.9
Berlin-Schönf.	47	15.2	6.3	20.6	9.0	6.3	34.0	83.4	1.4	20.2	26.8	4.5
Lindenberg	98	15.5	6.5	20.6	9.8	7.7	43.8	105.2	3.8	50.1	27.1	4.1
Cottbus	69	15.7	6.5	22.3	7.9	5.7	47.4	117.7	8.0	103.4	32.2	2.9
Sachsen-Anhalt												
Seehausen	21	14.9	6.4	20.0	10.3	8.3	40.3	99.7	1.3	17.2	20.5	4.0
Gardelegen	47	14.5	5.9	20.0	8.6	6.6	36.7	97.2	0.8	10.6	20.5	3.2
Magdeburg	79	15.2	6.0	20.4	10.2	6.9	38.3	96.4	0.4	5.8	22.5	2.9
Harzgerode	404	12.7	6.0	18.1	6.7	5.3	39.8	105.8	0.3	3.4	18.5	4.2
Jessnitz	74	15.0	5.7	20.9	8.6	6.6	45.7	116.1	0.6	7.9	24.3	3.8
Wittenberg	105	(14.9	5.8)	(20.8)	8.4	6.8	38.4	98.0	0.2	2.6	24.2	2.8
Bernburg	84	14.9	5.7	20.7	9.0	7.4	33.0	82.8	1.2	17.1	23.6	3.3
Kreipitzsch	246	14.9	6.1	20.9	8.5	6.5	46.1	116.8	1.9	22.9	25.5	3.1
Thüringen												
Artern	164	14.8	5.8	20.4	8.6	5.6	40.0	103.3	1.7	23.1	22.8	3.4
Leinefelde	356	13.8	6.1	(18.5)	8.7	5.9	47.8	129.5	0.8	7.6	18.9	3.2
Erfurt-Binders.	312	14.4	6.2	19.8	7.8	5.8	49.2	125.9	0.8	9.9	23.0	4.7
Gera-Leumnitz	311	14.6	6.4	20.2	8.2	6.1	47.0	122.7	2.1	26.7	26.1	3.8
Meiningen	450	13.4	5.6	19.1	6.9	5.1	55.0	149.2	0.3	3.3	23.0	2.9
Neuhaus	845	11.4	6.3	16.3	6.7	3.3	54.6	155.2	0.5	3.0	17.1	3.6
Sachsen												
Dresden-Klotzs.	227	15.4	6.4	20.8	8.7	6.8	55.8	141.6	10.5	119.7	26.1	4.4
Görlitz	238	15.0	6.5	20.5	7.5	5.1	53.8	132.4	6.9	75.3	25.1	3.4
Leipzig-Schkeu.	131	14.9	5.9	20.6	8.9	5.9	49.2	122.7	0.9	11.7	24.7	4.1
Oschatz	150	14.8	6.0	21.1	7.8	6.1	47.3	120.4	2.5	31.0	25.0	3.6
Plauen	386	14.0	6.4	20.8	6.3	4.7	49.5	138.6	4.5	54.5	27.9	2.6
Chemnitz	418	14.6	6.5	20.0	8.4	6.1	51.9	136.0	3.1	30.7	24.8	3.9
Nossen	308	15.3	6.7	20.4	9.6	6.9	52.7	136.3	6.2	68.2	26.6	4.2
Dresden-Hoster.	114	(15.3	6.0)	21.7	7.7	5.1	52.8	136.4	(11.9	127.4)	29.0	3.9

TMIT = Wochenmittel der Lufttemperatur in 200 cm, °C

DIFF = Abweichung vom vieljährigen Mittelwert, K

TMAX = mittleres Maximum der Lufttemperatur in 200 cm, °C

TMIN = mittleres Minimum der Lufttemperatur in 200 cm, °C

TERD = mittleres Minimum der Lufttemperatur in Bodennähe (5 cm), °C

SONN = Wochensumme der Sonnenscheindauer, h

in % = Wochensumme in % vom vieljährigen Mittelwert

NIED = Wochensumme der Niederschlagshöhe, mm (Bezugszeitraum 0-24)

VERD = Wochensumme der potentiellen Verdunstung über Gras, in mm

MIWI = Wochenmittel der Windgeschwindigkeit, m/s

Vorläufige Witterungsdaten der Berichtswoche 8.4.24 bis 14.4.24

	Tagesmittel d. Lufttemp. in °C							Maximum der Lufttemperatur in °C						
	8.	9.	10.	11.	12.	13.	14.	8.	9.	10.	11.	12.	13.	14.
-														
Wiesenburg	18.9	16.4	10.1	11.4	14.8	16.8	13.8	25.1	23.5	13.3	15.9	20.3	21.0	16.3
Neuruppin	17.8	16.3	11.0	11.1	14.6	16.1	13.5	24.8	25.6	14.9	15.4	18.2	21.0	16.2
Angermünde	17.5	17.1	11.4	12.3	15.2	16.9	14.0	23.5	26.4	14.4	16.1	18.3	21.4	17.7
Potsdam	20.1	18.0	11.5	12.3	15.9	17.5	14.7	27.6	27.2	15.1	18.0	21.4	23.3	17.3
Berlin-Schönf.	19.6	17.9	11.1	11.9	15.2	16.7	14.3	26.8	26.4	14.7	17.0	19.8	22.6	16.8
Lindenberg	20.1	18.9	10.6	12.1	15.3	17.2	14.3	27.0	26.1	14.3	17.7	19.7	22.1	17.4
Cottbus	20.9	19.7	10.6	11.6	14.4	17.4	15.6	28.6	28.3	15.2	19.2	21.5	23.1	20.1
Seehausen	17.1	15.3	11.9	12.4	15.8	17.8	14.0	24.1	23.5	16.4	16.7	19.4	22.3	17.8
Gardelegen	17.6	14.7	11.0	11.5	15.6	17.4	14.0	24.4	22.4	15.8	16.6	20.1	22.4	18.1
Magdeburg	18.7	16.0	11.3	12.2	15.9	17.6	14.7	26.4	22.5	15.9	17.5	20.7	22.1	17.8
Harzgerode	16.9	13.4	7.9	9.0	13.3	15.7	12.9	23.8	21.3	11.8	15.1	18.5	20.3	15.7
Jessnitz	19.7	16.5	10.7	11.1	14.7	17.4	14.8	27.8	24.0	14.4	17.4	21.8	22.7	18.1
Wittenberg	(18.4)	17.0	10.7	11.2	15.1	17.3	14.4	(26.7)	25.1	14.5	17.5	21.6	22.8	17.7
Bernburg	18.7	15.5	10.5	11.6	15.8	17.6	14.5	26.3	22.4	15.3	18.2	22.2	23.5	17.0
Kreipitzsch	19.9	15.8	10.5	11.3	14.7	16.8	15.4	26.7	22.5	15.2	18.1	21.4	23.1	19.3
Artern	19.6	15.2	10.6	11.0	14.6	17.0	15.5	26.6	22.1	14.7	16.9	21.4	22.6	18.5
Leinefelde	18.9	13.8	9.0	10.9	14.0	16.6	13.6	24.6	18.8	(12.7)	16.3	18.3	21.4	17.2
Erfurt-Binders.	20.4	14.9	9.7	10.5	13.9	16.2	15.0	25.8	21.3	14.2	16.8	20.4	21.7	18.7
Gera-Leumnitz	20.2	15.6	9.7	11.3	14.4	16.0	15.0	26.5	22.7	13.0	17.8	21.0	22.1	18.6
Meiningen	19.2	13.3	8.8	9.5	12.9	14.7	15.2	24.6	20.3	13.3	16.5	19.8	20.6	18.7
Neuhaus	17.2	11.6	5.7	8.0	11.4	13.1	12.6	22.0	17.6	10.2	13.3	16.8	17.6	16.3
Dresden-Klotzs.	21.0	18.4	10.0	11.6	14.5	16.5	15.6	27.0	26.6	13.3	17.9	20.6	21.2	18.8
Görlitz	20.1	19.3	9.6	11.1	14.1	15.7	15.4	25.4	24.5	14.5	18.0	21.0	21.1	19.0
Leipzig-Schkeu.	20.0	16.3	10.5	11.8	14.4	16.6	14.5	27.2	23.7	13.9	18.1	21.4	22.0	17.7
Oschatz	20.1	16.8	10.0	11.1	14.2	16.9	14.8	27.9	25.8	14.1	18.0	21.4	22.5	18.3
Plauen	20.6	15.3	9.2	10.1	12.7	15.0	15.4	27.1	23.1	13.4	17.9	20.7	22.2	21.3
Chemnitz	21.1	16.8	8.9	11.3	13.7	15.3	14.8	27.4	23.4	12.6	17.1	19.7	21.3	18.3
Nossen	21.4	17.5	9.6	12.1	14.7	16.6	15.4	27.9	24.9	13.0	17.6	20.1	21.1	18.4
Dresden-Hoster.	(20.8)	19.4	10.4	11.9	14.2	15.4	15.2	26.5	27.1	14.7	19.2	21.6	22.6	20.0

	Minimum der Lufttemperatur in °C							Sonnenscheindauer in h						
	8.	9.	10.	11.	12.	13.	14.	8.	9.	10.	11.	12.	13.	14.
-														
Wiesenburg	13.4	9.7	6.6	4.9	10.9	11.4	8.5	5.9	5.0	1.5	7.0	4.1	9.6	5.7
Neuruppin	13.2	11.2	4.3	3.0	12.0	10.3	7.3	7.6	4.2	3.5	3.7	1.5	8.8	7.5
Angermünde	13.0	10.5	7.6	6.3	12.0	11.9	6.6	5.6	6.1	2.0	4.1	0.8	9.3	8.1
Potsdam	14.6	10.9	7.0	5.1	12.5	11.6	9.0	5.7	5.3	2.3	5.8	2.8	10.2	6.3
Berlin-Schönf.	13.5	10.6	5.4	4.6	11.9	9.7	7.5	5.6	4.8	1.4	5.6	1.1	9.6	5.9
Lindenberg	15.0	9.9	6.9	4.7	11.7	12.0	8.3	6.0	7.0	1.6	9.6	2.5	9.7	7.4
Cottbus	11.8	9.6	4.6	2.8	6.1	11.8	8.7	6.1	7.7	2.2	9.7	8.1	8.1	5.5
Seehausen	12.7	11.4	8.4	5.8	13.2	12.8	7.8	8.4	4.6	4.3	2.2	0.8	10.0	10.0
Gardelegen	11.9	10.5	4.4	3.2	12.3	10.3	7.6	7.7	2.6	3.3	3.5	1.4	8.7	9.5
Magdeburg	13.8	11.2	6.3	5.1	12.9	12.4	9.7	7.8	4.4	1.8	5.0	4.8	7.8	6.7
Harzgerode	11.2	7.9	1.1	0.2	8.0	10.4	7.9	8.3	1.6	2.1	6.7	7.7	9.4	4.0
Jessnitz	13.5	10.1	4.6	3.6	7.4	11.8	9.3	5.8	5.5	2.1	8.1	8.8	8.8	6.6
Wittenberg	10.6	9.9	5.2	3.1	9.2	11.9	8.6	6.5	4.7	1.4	7.6	5.5	7.9	4.8
Bernburg	13.6	10.0	5.0	3.2	11.1	10.4	9.8	5.4	1.4	3.7	5.3	8.3	7.5	1.4
Kreipitzsch	14.3	8.6	5.7	2.7	8.5	9.7	10.1	5.8	1.0	6.2	8.3	9.2	8.8	6.8
Artern	13.7	9.5	4.9	2.8	7.3	11.5	10.5	9.8	1.2	3.9	6.6	7.0	7.8	3.7
Leinefelde	12.4	8.6	5.7	3.6	9.8	11.8	8.8	10.4	1.7	5.1	8.5	8.6	8.6	4.9
Erfurt-Binders.	14.8	8.7	3.7	1.9	6.3	10.4	8.9	6.8	1.9	5.2	8.3	9.9	9.5	7.6
Gera-Leumnitz	13.1	7.7	7.0	3.3	6.9	9.2	10.0	5.8	1.5	3.1	9.7	9.4	9.8	7.7
Meiningen	13.7	7.3	3.9	0.8	5.6	6.7	10.4	8.2	2.7	4.4	8.9	11.0	10.5	9.3
Neuhaus	13.3	4.0	3.1	2.6	7.1	9.3	7.8	7.0	2.2	3.2	10.9	11.4	10.1	9.8
Dresden-Klotzs.	14.6	8.1	6.3	4.0	6.9	12.0	8.9	7.9	8.8	3.4	10.9	10.1	8.2	6.5
Görlitz	11.8	8.8	4.9	3.0	6.5	8.8	8.6	7.1	8.4	2.1	11.8	10.5	6.7	7.2
Leipzig-Schkeu.	14.3	9.3	6.2	4.5	8.3	9.8	9.7	6.5	4.5	3.5	9.3	9.2	10.4	5.8
Oschatz	11.6	8.8	4.8	3.7	6.0	11.3	8.2	5.6	6.1	2.6	8.8	8.8	8.8	6.6
Plauen	14.6	7.0	3.6	0.7	4.1	5.9	8.2	6.8	3.5	1.0	9.5	11.6	9.4	7.7
Chemnitz	14.7	6.8	5.6	4.8	7.5	9.8	9.6	7.8	5.1	4.1	10.7	8.1	9.4	6.7
Nossen	15.4	7.5	7.1	6.7	9.1	11.7	9.5	6.7	7.5	3.0	10.9	9.5	8.5	6.6
Dresden-Hoster.	12.1	9.1	5.5	3.5	6.4	8.8	8.5	7.3	8.9	3.0	11.1	10.3	7.7	4.5

Vorläufige Witterungsdaten der Berichtswoche 8.4.24 bis 14.4.24

	Niederschlagshöhe							Haude Verdunstung						
	8.	9.	10.	11.	12.	13.	14.	8.	9.	10.	11.	12.	13.	14.
Wiesenburg	0.0	0.0	0.0	5.6	2.5	1.6	2.7	2.9	3.5	2.8
Neuruppin	0.0	0.0	.	0.0	.	.	.	4.3	3.7	1.9	2.1	2.0	3.7	3.4
Angermünde	0.0	.	0.1	0.0	.	.	0.0	3.3	4.3	2.0	2.6	2.1	4.1	3.6
Potsdam	0.0	0.1	.	.	.	0.0	.	6.7	3.9	2.2	3.4	3.5	4.6	3.7
Berlin-Schönf.	0.0	0.2	1.2	6.4	4.7	2.2	3.0	2.5	4.5	3.5
Lindenberg	.	1.1	2.7	6.4	5.1	2.0	3.8	2.8	4.1	2.9
Cottbus	.	2.2	5.8	7.0	6.5	2.3	4.3	4.0	4.6	3.5
Seehausen	1.2	0.1	.	0.0	.	0.0	.	3.7	2.5	2.4	1.9	2.3	4.1	3.6
Gardelegen	0.6	0.2	.	0.0	.	.	0.0	4.0	2.0	2.4	2.3	2.5	3.7	3.6
Magdeburg	0.4	0.0	5.0	2.6	2.6	3.0	2.7	3.2	3.4
Harzgerode	0.0	0.3	0.0	5.1	1.4	1.5	2.6	2.3	3.1	2.5
Jessnitz	.	0.6	6.4	2.9	1.9	3.1	3.5	3.7	2.8
Wittenberg	0.0	0.2	6.4	2.6	1.9	3.2	3.3	3.8	3.0
Bernburg	.	1.1	0.1	5.8	2.8	2.0	3.3	3.1	4.0	2.6
Kreipitzsch	.	1.3	0.6	5.8	1.9	2.5	3.8	3.8	4.4	3.3
Artern	0.0	1.7	0.0	6.2	1.5	2.2	3.1	3.1	3.6	3.1
Leinefelde	0.2	0.6	0.0	5.5	1.1	1.6	2.8	2.2	3.3	2.4
Erfurt-Binders	0.0	0.1	0.7	5.6	1.8	2.3	2.9	3.5	4.0	2.9
Gera-Leumnitz	.	2.1	6.6	3.3	2.0	3.5	3.8	4.4	2.5
Meiningen	.	0.3	0.0	5.7	1.6	2.3	3.1	3.3	3.4	3.6
Neuhaus	.	0.5	4.8	0.8	1.6	2.4	2.6	2.7	2.2
Dresden-Klotzs	.	3.0	7.5	6.3	4.4	1.9	3.3	3.7	3.7	2.8
Görlitz	.	0.1	6.8	0.0	.	.	.	4.8	4.6	2.0	3.4	3.4	4.0	2.9
Leipzig-Schkeu	0.0	0.9	6.8	2.6	1.9	3.6	3.6	3.6	2.6
Oschatz	.	1.6	0.9	7.0	3.0	1.6	3.3	3.6	4.1	2.4
Plauen	.	4.5	7.0	3.1	2.4	3.9	4.4	4.2	2.9
Chemnitz	.	1.8	1.3	.	.	.	0.0	6.5	3.7	1.7	3.3	3.7	3.6	2.3
Nossen	.	2.7	3.5	7.0	4.4	1.6	3.4	3.5	3.7	3.0
Dresden-Hoster	(.)	3.2	8.7	5.6	5.5	2.2	3.9	4.6	4.4	2.8

	Bodentemperatur Tagesm. 5 cm in °C							Bodentemperatur Tagesm. 20cm in °C						
	8.	9.	10.	11.	12.	13.	14.	8.	9.	10.	11.	12.	13.	14.
Wiesenburg	17.3	16.6	12.3	12.1	15.4	16.3	15.4	15.1	15.5	13.2	11.9	13.6	14.7	15.0
Neuruppin	17.6	16.8	13.2	11.5	14.3	16.2	15.0	15.2	15.5	13.9	11.9	13.1	14.2	14.6
Angermünde	16.7	16.5	12.1	11.5	14.0	16.2	14.9	14.8	15.4	13.4	11.8	13.0	14.5	14.8
Potsdam	19.3	19.1	15.4	13.9	16.5	17.9	17.1	17.2	17.8	15.9	13.9	15.3	16.4	16.7
Berlin-Schönf.	18.0	17.4	12.1	12.2	14.7	16.6	14.6	15.4	15.8	13.4	11.9	13.3	14.5	14.4
Lindenberg	17.9	17.8	12.4	13.2	15.4	16.7	15.4	16.0	16.7	14.1	13.0	14.4	15.4	15.5
Cottbus	19.4	20.1	13.6	14.0	16.4	17.9	17.2	17.0	18.2	15.4	13.8	15.2	16.5	16.7
Seehausen	17.5	15.9	13.1	12.2	14.8	16.4	15.9	15.8	15.7	13.8	12.4	13.8	15.0	15.6
Gardelegen	18.3	16.2	13.1	11.4	15.0	16.4	16.4	16.3	16.1	13.6	11.8	13.5	14.8	15.5
Magdeburg	18.8	16.0	12.1	12.4	16.6	17.2	16.4	15.8	15.6	13.1	12.2	14.1	15.0	15.4
Harzgerode	15.6	13.4	9.7	9.8	13.7	14.5	13.8	13.2	13.3	11.1	10.1	11.6	12.7	13.2
Jessnitz	----	----	----	----	----	----	----	----	----	----	----	----	----	----
Wittenberg	18.6	17.7	13.3	13.0	16.2	17.4	16.1	16.9	17.0	14.2	13.0	14.8	16.1	15.9
Bernburg	18.1	17.2	13.3	13.2	17.9	18.2	17.1	15.4	15.8	14.3	13.0	14.8	16.0	16.1
Kreipitzsch	18.0	15.7	12.8	12.8	15.7	16.3	16.9	15.5	15.3	13.1	12.5	14.0	14.8	15.4
Artern	17.7	15.3	11.9	11.8	14.7	15.9	15.7	15.3	15.3	13.3	12.1	13.2	14.3	14.8
Leinefelde	16.0	12.7	10.0	10.9	14.7	15.7	14.7	14.1	13.4	10.9	10.5	12.6	13.8	14.1
Erfurt-Binders.	18.7	15.2	12.3	12.1	14.9	15.8	16.0	15.2	14.9	12.7	11.8	12.7	13.6	14.2
Gera-Leumnitz	17.8	16.1	12.5	13.4	15.9	16.7	16.6	15.7	15.5	13.2	12.7	14.2	15.1	15.5
Meiningen	16.7	13.5	11.4	11.6	13.9	15.4	15.3	14.2	13.9	11.9	11.3	12.5	13.6	14.3
Neuhaus	13.9	11.3	8.7	8.3	10.7	13.0	12.9	11.5	11.2	9.3	8.3	9.4	10.7	11.4
Dresden-Klotzs.	19.1	19.0	12.3	12.8	14.5	15.8	15.8	16.5	17.4	14.2	12.8	13.7	14.7	15.1
Görlitz	17.9	18.6	12.1	12.9	15.1	15.9	15.7	15.6	16.4	14.1	12.7	14.0	14.7	15.0
Leipzig-Schkeu.	19.1	17.2	13.5	13.7	15.9	16.8	17.1	16.7	16.5	14.0	13.2	14.4	15.3	15.9
Oschatz	19.0	18.1	13.2	13.7	16.0	17.6	17.4	16.9	17.2	14.5	13.5	14.9	16.3	16.7
Plauen	17.6	15.8	12.0	12.5	14.2	15.7	15.8	14.8	15.1	12.9	12.2	13.2	14.2	14.8
Chemnitz	17.7	15.9	10.5	11.4	13.5	14.9	15.2	14.4	14.9	12.1	11.1	12.2	13.2	13.8
Nossen	19.5	18.2	11.8	13.6	15.9	17.2	17.5	16.4	16.9	13.5	12.8	14.3	15.4	16.1
Dresden-Hoster.	17.9	18.7	13.5	13.6	15.7	16.5	16.5	16.2	17.2	15.0	13.5	14.8	15.6	15.9