

Agrarmeteorologischer Wochenbericht für Brandenburg, Sachsen-Anhalt, Thüringen und Sachsen

herausgegeben vom Deutschen Wetterdienst, Abt. Agrarmeteorologie, Außenstelle Leipzig



Bezugspreis: jährlich 137,73 Euro incl. MwSt.
bei Postbezug zzgl. Bearbeitungsgebühr
Informationen zum Bezug
über Internet unter
www.agrowetter.de/produkte

Kärnerstraße 68
04288 Leipzig
Telefon: 069 8062 9896
Telefax: 069 8062 9889
E-Mail: lw.leipzig@dwd.de

Alle Rechte vorbehalten. Nachdruck, auch auszugsweise, verboten. Kein Teil des Werkes darf ohne schriftliche Einwilligung des Deutschen Wetterdienstes in irgendeiner Form (Fotokopie, Mikrofilm oder ein anderes Verfahren), auch nicht für Zwecke der Unterrichtsgestaltung, reproduziert oder unter Verwendung elektronischer Systeme verarbeitet, vervielfältigt oder verbreitet werden. Die Einspeisung in elektronische Systeme und die kommerzielle Nutzung der hier veröffentlichten Daten wird ausdrücklich untersagt.

Jahrgang: 2024

Woche: 22.4.24 bis 28.4.24

Nummer: 17

Die Witterung und ihre Auswirkungen auf die Landwirtschaft

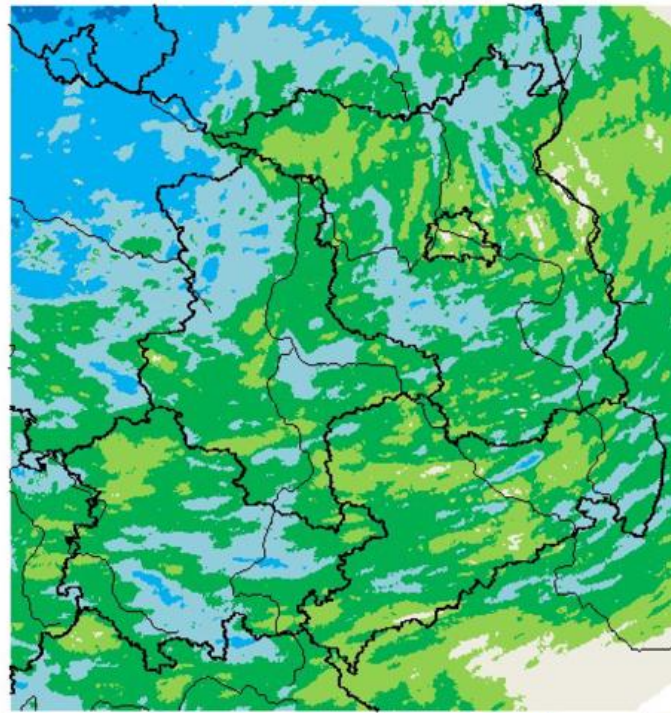
Wetterlage: Die 17. Kalenderwoche begann frostig. Polare Kaltluft unter Hochdruck beeinflusste das Wetter am Montag. Aus

der Nacht zum Montag gab es noch vereinzelte Schnee- und Graupelschauer, die örtlich Glätte erzeugten. Die Temperatur sank in den Frühstunden überall auf Werte zwischen -1 und 4 °C, in Erdbodennähe sogar in den mäßigen Frostbereich. In der Höhe kalte Luft und mit Unterstützung der Sonne konnten sich im Tagesverlauf kräftige Quellwolken ausbilden, aus denen es auch einzelne Regen- und Schneeschauer gab. Sobald die Sonne unterging, lösten sich die Wolken auf und in einer klaren Nacht gingen die Temperaturwerte, die am Montag 2 bis 10 °C erreicht hatten, wieder in den leichten bis mäßigen Frostbereich. Verbreitet gab es Reif, ansonsten wiederholte sich das Wetter vom Montag am Dienstag. In der Nacht zum Mittwoch erreichten die Fronten einer Störung die Region und Niederschlagsgebiete zogen durch. In der weiterhin kalten Luftmasse fiel der Niederschlag in den Bergen als Schnee und Graupel, so dass es weiterhin Schneedecken bis zu 11 cm gab. Eine Wolkendecke verhinderte am Mittwochmorgen Frost, der nun nur in höheren Lagen registriert wurde, in Erdbodennähe sanken jedoch die Temperaturwerte verbreitet in den leichten Frostbereich. Am Tag wurden Höchstwerte zwischen 2 und 12 °C erreicht. Bevor am Donnerstag das nächste Tiefdrucksystem von Westen her die Region erreichte, beruhigte sich das Wettergeschehen kurzzeitig, es klarte in der Nacht auf und es kühlte wieder aus. Vereinzelt sank die Temperatur wieder in den leichten Frostbereich, gleich so in Erdbodennähe. Das nun am Donnerstag wetterwirksame Tiefdruckgebiet lenkte feuchte kühle Luft in die Region. Es bildeten sich immer wieder niederschlagsträchtige Quellwolken. Schnee-, Graupel- und Regenschauer standen auf der Tagesordnung. Wie an den Vortagen lösten sich die Wolken nach dem Sonnenuntergang auf und die Temperaturen sanken wieder teils in den Frostbereich. Am Freitag lenkte ein Tief über der Nordsee liegend nun allmählich mildere Luft in die Region. Zwischenhocheinfluss bescherte der Region dann einen freundlichen Tag, nur der Norden Sachsens-Anhalts und der Nordwesten Brandenburg wurden kurzzeitig von einer Front des Tiefs tangiert und hier regnete es gegen Mittag leicht. Höchstwerte zwischen 8 und 16 °C bei 4 bis 10 Stunden Sonnenschein standen zu Buche. In der Nacht zum Samstag gab es in Thüringen und Sachsen ein paar Wolken und etwas Regen. Im Rest der Region klarte es auf und vereinzelt begann der Samstag dort mit Nebel. Die Sonne schien 7 bis 12 Stunden und dabei erwärmte sich die Luft auf 16 bis 23 °C. Im Osten Sachsens und im Südosten Brandenburgs regnete es etwas. Am Sonntag lag die Berichtsregion zwischen einem Tief im Norden und einem Hoch im Nordosten Europas. Es wurde mit einer südlichen Strömung warme Luft in die Region geleitet. Bei 5 bis 10 Stunden Sonnenschein, wobei es nach Norden hin mehr Wolken gab, wurden Tagesmaxima der Lufttemperatur zwischen 18 und 26 °C erreicht (Spitzenreiter waren Köthen mit 25,6 °C und Jesnitz mit 25,5 °C) Insgesamt konnten für 7 Stationen im Berichtsgebiet ein Sommertag registriert werden (Potsdam, Langenlippsdorf, Cottbus, Klitzschen b. Torgau und Jena Sternwarte). Am Abend erreichte eine Kaltfront von Westen her die Berichtsregion und sorgte für Regen, der die Länder von West nach Ost überquerte.

Insgesamt war die 17. Kalenderwoche bei Wochenmittelwerten der Lufttemperatur zwischen 3,6 und 8,7 °C 2,2 bis 3,5 K zu kalt. Die Sonne schien in der Woche 35 bis 56 Stunden. Das sind 70 bis 118 % des Normalen. In der Woche fielen 0,5 bis 12,7 mm Niederschlag. Das entspricht 7 bis 72 % des langjährigen Mittelwertes. Allgemein mussten Flora und Fauna eine Temperaturamplitude von 30 K innerhalb von 7 Tagen vertragen.

Boden: Wochenniederschlagssummen von 0,5 bis 12,7 mm und Wochensummen der Verdunstung zwischen 10,9 und 21,4 ergaben an allen Stationen des Wochenberichtes außer an der Station Neuhaus, hier gab es eine leicht positive Bilanz, eine negative Bilanz zwischen 7,5 und 19,0 mm. Die Bodenfeuchte lag zu Wochenbeginn verbreitet über 90 % nFK. Ab Freitag

Wochensumme Niederschlag
22.04. – 28.04.2024



0,5 2,0 5,0 10,0 25,0 50,0 mm

Deutscher Wetterdienst (erstellt 29.4.2024 8:28 UTC)

Geobasisdaten © Bundesamt für Kartographie und Geodäsie (www.bkg.bund.de)



konnten die Werte in den obersten 30 cm Boden sinken. Am Sonntag lagen im Osten Brandenburgs und Sachsens, sowie in Mittelsachsen, der Querfurter Platte und im Regenschatten des Harzes die Werte zwischen 80 und 90 % nFK. In tieferen Schichten gab es kaum Veränderungen. In den Kammlagen der Gebirge bildete sich Schneedecken bis zu 21 cm aus (Montag Schmücke 21 cm). Die Tagesmittel der Bodentemperatur stiegen im Wochenverlauf anfangs langsam ab Freitag massiv an. In 5 cm Bodentiefe von 1 bis 9 °C auf 11 bis 18 °C, in 10 cm Tiefe von 1 bis 10 °C auf 10 bis 18 °C, in 20 cm Tiefe von 2 bis 11 °C auf 8 bis 15 °C und in 50 cm Bodentiefe von 5 bis 10 °C auf 6 bis 13 °C.

Pflanze: Durch die kühlen Temperaturen wurde die pflanzliche Entwicklung gebremst. Leichter Frost in 2 m Höhe und mäßiger Frost in Erdbodennähe zu Wochenbeginn besaß ein sehr großes Schadpotential im Obst und Weinbau. Viele Blüten und Fruchtansätze erfroren, besonders wenn kein Frostschutz stattfand. Ebenso wurden Feldkulturen durch den Frost geschädigt (Blüten des Rapses, erfrorene Blattspitzen beim Getreide, Erfrierungen bei dem Blattwerk der Frühkartoffeln). Schlaff hängende Blätter bei Bäumen und Sträuchern erholten sich nach dem Frost wieder. Mit Ende des Frostes flogen auch wieder die Bestäuber, besonders am Wochenende.

Arbeitsprozess: Zu Wochenbeginn bestand im Obst und Weinbau die Notwendigkeit Frostschutzmaßnahmen durchzuführen. Es fanden Frostschutzberegnungen statt und Frostschutzkerzen wurden besonders in der Nacht zum Montag betrieben. Blühende Erdbeeren wurden mit Fließ bedeckt, genauso wie empfindliche Kulturen im Gemüsebau. In der zweiten Hälfte der Woche konnte die Bedeckung wieder abgenommen werden. Erste Silageschnitte wurden durchgeführt. Die Bestellung von Mais wurde fortgeführt.

Ausblick: Der Mittwoch wird sonnig bis heiter und trocken sein. Am Donnerstag gibt es anfangs viel Sonnenschein. In Mitteldeutschland gesellen sich dann zunehmend Quellwolken dazu und Schauer und auch Gewitter sind möglich. Von Südwesten her breiten sich am Freitag Schauer und Gewitter aus, In Thüringen ist auch mit Starkregen und Hagelschauern zu rechnen. In Brandenburg wird es noch trocken bleiben. Ab der Nacht zum Samstag wird dann überall mit einzelnen Schauern und Gewittern gerechnet. Die Temperatur kann am Mittwoch und Donnerstag die 25-Grad-Grenze überschreiten, danach kühlt es etwas ab. Der Wind weht schwach bis mäßig, in Sachsen auch frisch. Ab Samstag dann abflauend.

Vorläufige Witterungsdaten der Berichtswoche 22.04.24 bis 28.04.24

Station	Hoehe in m	TMIT MITT	Diff Abwe	TMAX MITT	TMIN MITT	TERD MITT	SONN SUMM	in % v.No	NIED SUMM	in % v.No	VERD SUMM	MIWI MITT
Brandenburg												
Wiesenburg	187	7.6	-2.9	13.3	1.8	-1.2	47.5	101.6	(4.1)	(37.8)	15.1	2.5
Neuruppin	50	8.2	-2.2	14.4	1.4	-1.3	43.7	88.2	0.5	4.9	19.5	1.9
Angermuende	56	8.2	-2.3	13.2	2.3	0.1	40.2	79.7	2.2	22.1	16.6	2.7
Potsdam	81	8.6	-2.7	14.7	2.6	-0.7	48.4	95.7	1.7	16.5	18.8	3.4
Berlin-Schf.	47	8.1	-3.1	13.9	1.5	-1.5	44.1	88.6	4.3	42.6	17.2	3.0
Lindenberg	98	8.1	-3.2	13.3	2.4	0.1	43.0	85.8	3.3	33.9	17.7	2.6
Cottbus	69	8.3	-3.2	14.9	1.3	-1.6	40.0	81.3	5.8	53.2	21.4	2.1
Sachsen-Anhalt												
Seehausen	21	8.0	-2.6	14.4	2.1	0.2	38.6	77.3	6.7	70.5	18.4	2.7
Gardelegen	47	8.2	-2.6	13.9	2.6	1.0	42.5	91.5	7.1	72.1	17.1	2.3
Magdeburg	79	8.7	-2.6	14.5	2.7	-0.5	43.9	89.3	2.7	25.5	16.8	2.3
Harzgerode	404	5.9	-2.8	11.7	-0.6	-1.8	45.5	100.3	5.8	45.7	13.3	3.0
Jessnitz	74	8.4	-3.0	14.8	2.1	0.0	44.8	92.8	6.4	59.3	19.8	2.5
Wittenberg	105	8.1	-3.2	13.7	2.0	-0.4	44.9	93.3	2.3	24.0	17.8	2.4
Bernburg	84	8.3	-3.0	14.5	2.2	0.6	34.5	70.0	4.7	42.3	16.4	2.6
Kreipitzsch	246	7.5	-3.4	13.2	2.1	0.1	52.1	107.7	4.2	36.5	17.7	2.7
Thüringen												
Artern	164	8.1	-2.8	14.1	2.2	-1.2	40.7	85.7	3.8	33.5	17.8	2.6
Leinefelde	356	6.9	-2.7	12.1	2.0	-0.5	44.8	100.4	3.1	23.0	14.2	2.6
Erfurt-Binders.	312	7.3	-2.8	12.6	2.2	-0.2	48.9	105.7	2.0	16.2	15.6	4.0
Gera-Leumnitz	311	7.3	-2.9	13.0	1.7	-0.4	50.7	109.8	3.3	29.9	17.0	3.5
Meiningen	450	6.3	-3.5	11.5	1.3	-1.7	44.5	101.7	3.1	26.4	14.6	2.8
Neuhaus	845	3.6	-3.5	7.8	-0.2	-3.5	49.0	117.5	12.7	71.3	10.9	3.2
Sachsen												
Dresden-Klotzs.	227	8.2	-2.9	13.5	2.8	0.7	44.4	92.6	0.5	4.1	18.6	3.6
Goerlitz	238	7.8	-2.9	13.4	1.2	-1.3	45.5	92.5	1.7	14.5	18.2	2.8
Leipzig-Schkeu.	131	8.3	-2.7	14.3	2.6	-0.0	55.5	111.7	3.5	34.3	20.2	3.5
Oschatz	150	7.9	-3.1	14.4	1.2	-0.9	44.8	92.8	2.9	27.8	19.5	2.5
Plauen	386	6.8	-3.0	13.5	0.2	-1.3	45.0	105.8	1.1	9.7	18.6	2.5
Chemnitz	418	7.1	-3.0	12.2	2.5	-0.1	43.8	95.5	2.0	15.2	15.5	3.5
Nossen	308	7.7	-3.0	12.4	2.8	0.1	44.8	95.9	3.4	28.3	16.5	3.2
Dresden-Hoster.	114	8.7	-2.7	14.4	2.6	-0.2	43.6	93.4	0.9	7.1	19.7	3.4

TMIT = Wochenmittel der Lufttemperatur in 200 cm, °C
 DIFF = Abweichung vom vieljaehrigen Mittelwert, K
 TMAX = mittleres Maximum der Lufttemperatur in 200 cm, °C
 TMIN = mittleres Minimum der Lufttemperatur in 200 cm, °C
 TERD = mittleres Minimum der Lufttemperatur in Bodennaeh (5 cm), °C
 SONN = Wochensumme der Sonnenscheindauer, h
 in % = Wochensumme in % vom vieljaehrigen Mittelwert
 NIED = Wochensumme der Niederschlagshoehe, mm (Bezugszeitraum 0-24)
 VERD = Wochensumme der potentiellen Verdunstung ueber Gras, in mm
 MIWI = Wochenmittel der Windgeschwindigkeit, m/s

Vorläufige Witterungsdaten der Berichtswoche 22.04.24 bis 28.04.24

	Tagesmittel d. Lufttemp. in °C							Maximum der Lufttemperatur in °C						
	22.	23.	24.	25.	26.	27.	28.	22.	23.	24.	25.	26.	27.	28.
Wiesenburg	1.8	4.0	4.7	4.2	8.1	13.3	17.0	7.0	8.6	9.6	8.6	14.6	20.8	24.2
Neuruppin	2.9	3.9	5.8	5.2	9.3	13.7	16.4	8.0	8.6	10.8	10.8	16.5	21.6	24.2
Angermuende	2.7	4.2	6.6	6.0	9.0	13.0	16.2	5.9	8.3	9.8	10.0	14.6	20.6	23.2
Potsdam	2.8	5.0	6.5	5.2	9.6	14.1	17.2	7.5	11.8	10.6	10.3	15.8	21.9	25.0
Berlin-Schf.	2.4	4.7	6.1	5.0	8.9	13.1	16.5	6.1	10.4	10.0	10.3	15.3	21.3	23.6
Lindenberg	2.1	4.4	6.2	4.7	8.7	14.0	16.7	6.0	8.7	10.1	8.9	14.4	21.7	23.6
Cottbus	2.7	3.9	6.7	5.0	9.6	13.7	16.8	7.6	9.8	12.1	9.9	15.9	23.4	25.3
Seehausen	3.0	4.5	5.3	5.5	8.6	13.0	16.4	10.3	10.3	10.1	10.2	14.9	20.9	24.1
Gardelegen	3.2	4.7	5.6	5.4	8.6	12.8	17.1	8.9	10.3	8.8	9.8	14.7	20.8	24.1
Magdeburg	3.3	4.6	6.2	6.4	9.6	13.2	17.3	8.8	9.5	10.3	10.8	15.8	21.8	24.8
Harzgerode	0.9	1.8	3.5	3.4	7.2	10.6	14.1	5.9	6.6	7.6	8.5	13.1	18.9	21.3
Jessnitz	3.3	4.4	6.0	5.9	9.1	12.9	17.2	9.1	10.0	10.6	9.9	16.1	22.3	25.5
Wittenberg	2.3	3.9	5.6	5.1	9.0	13.3	17.2	6.7	8.5	9.7	10.6	15.3	21.2	24.1
Bernburg	3.0	4.6	5.8	6.0	9.1	12.7	16.7	8.8	10.8	10.2	10.3	15.3	21.1	24.9
Kreipitzsch	2.6	3.5	3.9	5.2	8.4	12.4	16.5	6.7	9.5	9.2	9.3	13.8	20.8	23.2
Artern	3.2	4.1	4.7	6.0	9.7	12.7	16.4	8.2	10.3	8.8	10.3	16.0	21.2	23.9
Leinefelde	2.2	3.4	3.8	4.1	8.3	12.1	14.6	6.7	8.6	8.0	9.0	13.2	18.7	20.5
Erfurt-Binders.	2.5	3.6	3.3	4.5	8.4	13.2	15.8	6.8	8.9	8.3	8.7	13.5	20.0	22.0
Gera-Leumnitz	2.3	3.5	3.7	4.2	8.7	13.1	15.9	6.5	9.6	8.5	8.1	14.6	20.8	22.8
Meiningen	1.6	3.5	2.4	4.0	6.8	11.4	14.1	6.0	9.0	6.8	7.7	12.2	18.8	19.8
Neuhaus	-1.3	0.5	-0.2	0.1	3.6	9.7	12.5	2.0	5.3	2.3	3.3	8.1	16.2	17.7
Dresden-Klotzs.	1.9	3.9	5.4	4.8	9.5	14.7	17.1	6.0	10.3	9.5	10.0	15.2	21.4	22.2
Goerlitz	2.1	4.2	5.8	4.4	8.8	14.1	15.5	5.3	10.8	10.4	9.5	14.9	20.9	22.2
Leipzig-Schkeu.	2.9	4.3	5.6	6.0	9.5	13.7	16.4	7.9	10.0	10.0	11.0	15.4	21.7	24.4
Oschatz	2.4	3.7	5.5	5.3	9.1	13.1	16.0	7.8	10.1	10.0	11.1	15.4	22.0	24.4
Plauen	1.5	2.5	3.4	4.3	8.4	12.6	14.6	7.0	10.5	8.8	9.9	13.9	21.2	23.2
Chemnitz	1.2	3.2	3.7	3.2	8.5	13.8	16.2	5.0	8.5	8.3	8.0	13.4	19.7	22.6
Nossen	1.4	3.9	4.9	4.1	9.3	14.1	16.3	5.8	9.6	8.3	7.6	14.0	20.0	21.7
Dresden-Hoster.	2.6	4.7	5.8	5.7	9.7	15.3	17.3	7.0	11.6	10.9	10.7	15.8	21.8	22.7

	Minimum der Lufttemperatur in °C							Sonnenscheindauer in h						
	22.	23.	24.	25.	26.	27.	28.	22.	23.	24.	25.	26.	27.	28.
Wiesenburg	-2.9	-0.9	1.2	0.6	1.4	4.0	9.0	5.5	6.6	2.2	4.5	8.2	11.3	9.2
Neuruppin	-2.2	-1.4	1.2	-0.8	0.3	4.9	7.7	5.7	6.6	4.0	3.3	5.7	11.8	6.6
Angermuende	-0.8	-0.5	3.3	1.5	2.7	3.1	6.8	1.8	3.9	1.6	5.1	9.8	9.4	8.6
Potsdam	-2.1	-1.5	2.9	1.4	3.1	5.2	9.0	5.8	9.0	0.4	3.2	8.3	11.8	9.9
Berlin-Schf.	-2.0	-1.9	2.0	0.7	2.2	1.3	8.4	4.1	7.9	0.8	3.8	8.4	11.7	7.4
Lindenberg	-3.1	-1.8	2.5	0.1	1.9	5.8	10.2	3.0	5.9	3.6	5.4	7.3	9.5	8.3
Cottbus	-2.1	-3.8	0.8	-0.6	2.3	3.8	8.4	3.9	6.9	4.6	3.2	6.2	7.1	8.1
Seehausen	-2.7	-2.1	2.0	2.5	2.4	3.8	8.5	4.3	6.0	3.6	2.0	4.9	11.7	6.1
Gardelegen	-2.1	-2.6	3.5	3.3	2.8	3.3	10.2	6.5	8.5	3.1	2.4	5.2	11.9	4.9
Magdeburg	-2.2	-2.1	4.1	2.9	2.6	3.1	10.4	7.2	4.2	4.1	4.5	5.8	11.4	6.7
Harzgerode	-4.1	-5.6	0.5	0.2	-0.1	-0.2	5.2	7.3	5.0	4.2	4.4	4.7	12.2	7.7
Jessnitz	-1.8	-3.2	2.4	3.6	3.3	1.9	8.6	3.2	9.6	4.2	4.6	4.1	9.0	10.1
Wittenberg	-2.1	-3.1	1.5	1.5	2.9	2.4	10.6	7.1	5.0	2.0	4.2	7.8	10.6	8.2
Bernburg	-2.4	-2.6	2.5	3.6	2.8	1.8	9.4	3.8	6.6	2.4	1.1	5.8	10.2	4.6
Kreipitzsch	-1.3	-3.1	0.2	2.5	3.0	3.8	9.3	6.8	9.9	4.9	5.2	7.4	8.6	9.3
Artern	-1.2	-2.9	1.0	3.4	3.4	2.8	8.6	6.7	7.3	3.5	2.7	5.4	10.3	4.8
Leinefelde	-1.5	-3.0	2.0	1.3	2.6	3.6	8.9	7.5	6.9	4.0	3.4	5.2	11.3	6.5
Erfurt-Binders.	-0.4	-3.4	0.1	1.9	2.7	4.6	9.6	5.7	11.1	3.8	3.3	7.0	9.7	8.3
Gera-Leumnitz	-2.2	-3.6	0.1	2.0	2.8	5.5	7.6	5.9	12.0	2.9	3.8	6.9	9.5	9.7
Meiningen	-1.7	-2.7	-0.9	1.9	0.8	3.0	8.8	4.1	10.8	3.0	1.8	5.2	11.7	7.9
Neuhaus	-3.6	-4.4	-1.7	-1.3	-1.7	3.0	8.3	4.7	10.2	3.4	3.5	5.5	12.0	9.7
Dresden-Klotzs.	-1.9	-3.5	1.7	1.6	2.4	7.5	12.1	4.5	8.9	3.3	4.7	3.3	9.5	10.2
Goerlitz	-2.4	-4.9	0.6	0.4	1.0	7.2	6.7	2.3	10.9	2.2	3.5	7.4	10.6	8.6
Leipzig-Schkeu.	-1.7	-2.2	2.9	3.2	3.7	4.8	7.6	8.2	10.7	3.3	4.9	8.3	11.0	9.1
Oschatz	-2.2	-3.7	1.6	1.5	2.5	3.0	6.0	3.2	9.6	4.2	4.6	4.1	9.0	10.1
Plauen	-3.5	-6.1	-1.4	1.3	2.8	3.4	4.9	4.4	6.1	3.6	4.9	6.3	10.8	8.9
Chemnitz	-1.6	-2.8	0.4	0.7	2.6	7.4	10.5	3.3	9.5	3.9	3.9	5.4	7.2	10.6
Nossen	-1.3	-2.4	2.0	0.8	3.6	7.3	9.7	3.9	9.2	3.8	4.7	3.7	9.3	10.2
Dresden-Hoster.	-2.3	-3.6	1.1	1.8	1.5	7.2	12.7	3.8	9.0	2.8	3.6	4.4	9.8	10.2

Vorläufige Witterungsdaten der Berichtswoche 22.04.24 bis 28.04.24

	Niederschlagshoehe							Haude Verdunstung						
	22.	23.	24.	25.	26.	in mm		22.	23.	24.	25.	26.	in mm	
Wiesenburg	(1.2)	(0.0)	(0.0)	2.9	.	.	0.0	0.6	1.6	1.3	0.7	2.5	3.7	4.7
Neuruppin	0.0	.	0.0	0.5	.	.	0.0	1.4	1.8	1.6	1.8	3.2	4.4	5.3
Angermuende	1.4	.	0.6	0.2	.	.	.	0.8	1.5	1.7	1.2	2.6	4.1	4.7
Potsdam	0.0	.	0.0	1.7	.	.	.	1.2	2.1	1.9	0.4	3.2	4.9	5.1
Berlin-Schf.	1.8	.	1.2	1.3	.	0.0	0.0	0.9	2.1	1.2	1.0	2.7	4.5	4.8
Lindenberg	0.0	0.0	0.3	3.0	.	.	.	0.9	1.6	2.1	0.9	2.5	4.7	5.0
Cottbus	0.1	.	2.1	3.6	0.0	0.0	.	1.5	1.9	2.3	0.6	3.0	5.7	6.4
Seehausen	0.0	0.0	3.9	2.8	0.0	.	0.0	1.6	1.8	1.4	1.5	2.3	4.1	5.7
Gardelegen	0.0	0.0	3.6	3.5	0.0	.	0.0	1.8	1.9	0.8	1.0	2.6	4.2	4.8
Magdeburg	0.0	.	2.0	0.7	.	.	.	1.3	1.7	1.1	0.9	2.6	4.1	5.1
Harzgerode	0.0	.	2.0	3.8	.	.	0.0	1.1	1.5	0.8	1.0	2.0	3.1	3.8
Jessnitz	.	.	.	6.4	.	.	.	1.3	1.9	1.7	1.3	2.7	4.3	6.6
Wittenberg	0.0	.	0.0	2.3	.	.	0.0	0.5	1.7	1.3	1.3	3.0	4.5	5.5
Bernburg	.	.	0.9	3.8	.	.	.	1.3	1.7	1.2	0.4	2.6	4.2	5.0
Kreipitzsch	.	.	2.7	1.5	0.0	.	.	1.3	1.9	1.7	0.8	2.2	4.6	5.2
Artern	0.0	.	3.0	0.3	.	0.5	.	1.2	2.2	0.4	1.5	3.1	4.3	5.1
Leinefelde	0.0	.	2.2	0.9	.	.	.	1.0	1.8	0.9	1.3	2.2	3.3	3.7
Erfurt-Binders	0.1	.	1.3	0.6	.	.	.	1.4	1.7	1.2	0.9	2.2	3.8	4.4
Gera-Leumnitz	0.0	.	0.2	3.1	0.0	0.0	.	1.3	2.0	1.3	0.7	2.3	4.2	5.2
Meiningen	0.7	.	2.1	0.3	0.0	.	.	1.4	1.9	0.8	1.3	1.8	3.6	3.8
Neuhaus	0.1	.	9.7	2.9	0.0	.	0.0	0.8	1.5	0.1	0.4	1.4	3.2	3.5
Dresden-Klotzs	0.1	.	0.0	0.4	0.0	0.0	.	1.1	2.2	1.4	1.5	2.9	4.9	4.6
Goerlitz	0.0	.	0.2	1.5	.	0.0	.	1.2	2.3	1.9	1.2	2.5	4.6	4.5
Leipzig-Schkeu	0.0	.	0.2	3.3	0.0	.	0.0	1.4	1.9	1.4	1.4	2.9	4.9	6.3
Oschatz	0.2	0.0	0.0	2.7	0.0	0.0	.	1.4	2.1	1.3	1.5	3.0	4.9	5.3
Plauen	0.0	0.0	0.5	0.6	0.0	0.0	0.0	1.2	2.2	0.8	1.7	2.3	4.9	5.5
Chemnitz	0.0	.	0.0	2.0	.	0.0	0.0	0.9	1.7	1.3	0.5	2.4	4.0	4.7
Nossen	0.1	.	.	3.2	.	0.1	.	1.2	1.8	1.2	0.7	2.6	4.5	4.5
Dresden-Hoster	0.4	.	0.1	0.4	.	.	.	1.5	2.4	1.2	1.8	3.1	5.0	4.7

	Bodentemperatur Tagesm. 5 cm							Bodentemperatur Tagesm. 20cm						
	22.	23.	24.	25.	26.	in °C		22.	23.	24.	25.	26.	in °C	
Wiesenburg	7.2	7.3	8.4	8.1	10.5	13.5	16.5	8.3	7.7	8.5	8.4	9.4	11.4	13.8
Neuruppin	6.9	8.1	9.0	9.7	12.5	15.9	16.2	7.8	8.3	8.9	9.4	10.7	13.3	14.2
Angermuende	5.3	6.5	7.0	7.9	9.7	12.8	14.6	6.4	7.0	7.3	7.9	8.8	10.9	12.6
Potsdam	8.1	10.8	10.3	9.5	12.8	15.7	18.6	9.2	10.0	10.7	9.9	11.4	13.7	16.2
Berlin-Schf.	5.7	8.4	8.3	7.6	11.3	14.5	16.4	6.9	8.0	8.6	8.3	9.8	11.8	13.7
Lindenberg	6.1	7.5	8.9	8.0	10.1	14.3	16.6	7.7	8.0	9.0	8.7	9.6	12.1	14.3
Cottbus	6.8	7.6	9.7	8.0	10.6	14.4	17.4	8.1	8.1	9.6	8.9	10.0	12.6	15.0
Seehausen	6.8	7.4	8.2	8.2	9.3	13.2	15.0	7.9	8.1	8.9	8.9	9.2	11.7	13.5
Gardelegen	8.6	9.8	9.7	9.1	10.2	14.6	16.5	9.2	9.9	10.3	9.7	10.0	12.8	14.7
Magdeburg	8.0	8.3	10.3	10.1	12.4	15.7	17.9	9.2	8.9	9.9	10.2	10.9	13.0	14.8
Harzgerode	5.2	5.3	6.1	6.4	7.4	10.8	13.5	6.4	6.2	6.7	6.8	7.2	8.8	11.0
Jessnitz	---	---	---	---	---	---	---	---	---	---	---	---	---	---
Wittenberg	7.0	7.4	8.5	8.4	10.9	13.7	16.7	8.2	7.8	8.8	8.8	10.2	12.2	14.8
Bernburg	9.4	9.5	11.0	10.5	11.6	15.0	17.7	10.5	10.0	10.8	10.8	11.0	12.5	14.5
Kreipitzsch	6.6	8.0	8.0	8.1	9.8	14.0	16.4	7.6	7.9	8.5	8.6	9.2	11.3	13.7
Artern	6.7	7.5	7.8	8.3	10.8	13.2	15.6	7.6	7.8	8.4	8.7	9.6	11.3	13.2
Leinefelde	6.1	6.7	6.9	6.7	8.4	11.2	13.4	6.7	6.8	7.4	7.3	7.8	9.7	11.5
Erfurt-Binders.	7.0	8.5	6.6	7.4	9.6	13.5	16.0	7.2	7.9	8.2	7.9	8.6	10.6	12.5
Gera-Leumnitz	6.1	8.0	7.4	7.3	9.6	13.9	15.9	7.1	7.6	8.1	7.9	8.8	11.5	13.6
Meiningen	4.1	6.5	5.6	6.3	7.6	11.3	13.5	5.7	6.3	6.9	6.8	7.3	9.1	11.2
Neuhaus	1.0	1.0	2.1	2.1	4.7	8.6	10.8	2.4	2.1	2.5	2.6	3.6	5.8	8.0
Dresden-Klotzs.	5.8	7.5	7.7	7.7	9.7	14.1	16.3	7.2	7.7	8.5	8.2	9.1	11.7	13.8
Goerlitz	5.8	8.5	9.4	7.6	10.1	14.1	15.1	7.2	8.1	9.6	8.8	9.4	12.0	13.4
Leipzig-Schkeu.	7.3	9.0	8.5	8.5	10.3	14.5	16.7	8.1	8.6	9.0	8.9	9.6	12.1	14.5
Oschatz	7.0	8.4	9.5	7.9	10.4	15.0	17.5	8.4	8.5	10.0	9.0	9.9	13.0	15.4
Plauen	6.6	7.3	7.0	8.1	10.1	13.7	14.4	7.3	7.5	7.8	8.0	9.0	11.1	12.6
Chemnitz	4.2	4.8	5.1	5.5	8.2	11.8	14.4	5.7	5.6	6.0	6.0	7.0	9.4	11.4
Nossen	7.1	8.5	8.0	7.3	10.1	14.8	16.5	8.5	8.5	9.0	8.2	9.2	12.3	14.0
Dresden-Hoster.	6.9	8.7	9.8	9.3	10.5	14.3	16.3	8.4	8.6	10.0	9.8	10.1	12.4	14.2