

# Agrarmeteorologischer Wochenbericht

für Brandenburg, Sachsen-Anhalt, Thüringen und Sachsen

herausgegeben vom Deutschen Wetterdienst, Abt. Agrarmeteorologie, Außenstelle Leipzig



Bezugspreis: jährlich 137,73 Euro incl. MwSt.  
bei Postbezug zzgl. Bearbeitungsgebühr  
Informationen zum Bezug  
über Internet unter  
[www.agrowetter.de/produkte](http://www.agrowetter.de/produkte)

Kärnerstraße 68  
04288 Leipzig  
Telefon: 069 8062 9896  
Telefax: 069 8062 9889  
E-Mail: [lw.leipzig@dwd.de](mailto:lw.leipzig@dwd.de)

Alle Rechte vorbehalten. Nachdruck, auch auszugsweise, verboten. Kein Teil des Werkes darf ohne schriftliche Einwilligung des Deutschen Wetterdienstes in irgendeiner Form (Fotokopie, Mikrofilm oder ein anderes Verfahren), auch nicht für Zwecke der Unterrichtsgestaltung, reproduziert oder unter Verwendung elektronischer Systeme verarbeitet, vervielfältigt oder verbreitet werden. Die Einspeisung in elektronische Systeme und die kommerzielle Nutzung der hier veröffentlichten Daten wird ausdrücklich untersagt.

Jahrgang: 2024

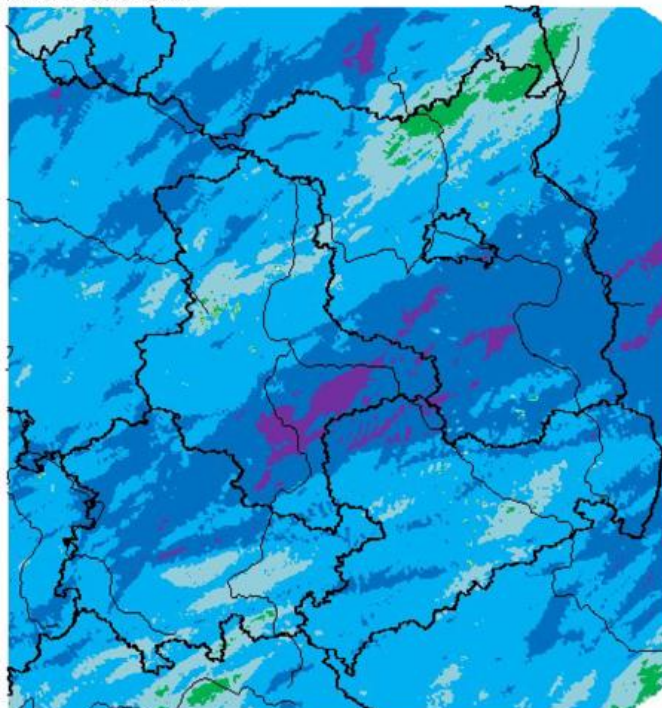
Woche: 17.6.24 bis 23.6.24

Nummer: 25

## Die Witterung und ihre Auswirkungen auf die Landwirtschaft

**Wetterlage:** Die Berichtsregion erlebte eine bewegte 25. Kalenderwoche. Von Montag bis Mittwoch lag die Region unter Tiefdruck, ehe am Donnerstag kurzzeitig zwischenhochdruck wetterwirksam wurde. Bereits am Freitag und Samstag lag die Region wieder unter Tiefdruck. Sonntag wanderte der Tiefdruckkomplex ostwärts ab und ein größeres Hochdruckgebiet erreichte die Region. Am Montag gelangt wärme feuchte Luft von Westen/Süden her in das Gebiet. Bei anfangs vielen Wolken regnete es in der ersten Tageshälfte beginnend in Thüringen und Sachsen und breitete sich dann in Sachsen und nach Brandenburg aus. Später gab es etwas Sonnenschein und teil starke Quellbewölkung. Örtlich fiel auch mal ein Schauer und im Landkreis Wittenberg gab es Gewitter. Insgesamt wurden am Montag 0 bis 11 mm Niederschlag registriert, die Sonne schien 3 bis 8 Stunden und dabei erwärmte sich die Luft auf 18 bis 26 °C. Auch am Dienstag wurde weiterhin warme und feuchte Luft in die Region getragen – viel Potential für Schauer und Gewitter. Angefangen hat der Dienstag noch freundlich ehe in mehreren Wellen und relativ schnell die Gewittercluster das Land von West nach Ost überzogen. In Schauer und Gewitternähe gab es teils starke Böen, besonders in der zweiten Tageshälfte. Eng begrenzt kam es zu Unwetter, teils mit Starkregen, Hagel und Windböen bis zur Stärke 9 Bft.. Vereinzelt bestand auch ein Potential für Tornados. An Stationen des Deutschen Wetterdienstes wurden 24-stündige

Wochensumme Niederschlag  
17.06. – 23.06.2024



0,5 2,0 5,0 10,0 25,0 50,0 mm

Deutscher Wetterdienst (erstellt 24.6.2024 9:28 UTC)  
Geobasisdaten © Bundesamt für Kartographie und Geodäsie ([www.bkg.bund.de](http://www.bkg.bund.de))



Niederschlagssummen bis zu 31 mm Lenzen und 33 mm Elsterheide-Bergen gemessen. Nach den Radolankarten gab es außerhalb der Messstation verbreitet höhere Niederschlagsmengen. In der Nacht zum Mittwoch ließen die Schauer nach, bevor von Westen her erneut leichter Regen aufzog. Eine Luftmassengrenze lag im Tagesverlauf über der Region. Die warme feuchte Luft wurde durch kühle trockene Luft nach Süden verdrängt. Dabei kam es bei vielen Wolken zu mehreren verbreiteten Niederschlagsereignissen. Insgesamt wurden Tagessummen des Niederschlages bis zu 11 mm registriert. Im Süden schien die Sonne kaum im Norden konnte sie sich immerhin noch bis zu 4 Stunden scheinen. Dort erreichte das Lufttemperaturmaxima Werte bis zu 21 °C, ansonsten blieben die Werte unter der 20-Grad-Grenze. In der zweiten Nachthälfte zum Donnerstag gelangte die kalte Luft unter Hochdruck und in der Mitte Mitteldeutschlands und dem Süden Brandenburgs bildete sich Nebel oder Hochnebel. Auf dem Brocken sank die Temperatur in Erdbodennähe in den Frostbereich. Nach Nebelauflösung konnte die Sonne ohne Störung scheinen, ehe vom Süden her wieder feuchtere Luft die Region erreichte und sich Wolken bildeten, aus denen auch etwas Regen fiel. Die feucht warme labil geschichtete Luftmasse gelangte am Freitag von und im Osten unter Hochdruck. Damit lag der westliche Teil der Berichtsregion unter einer Wolkendecke und im Osten konnte die länger scheinen, bevor sich im gesamten Berichtsregion starke Quellwolken bildeten (eine Kaltfront querte die Länder) aus denen es wieder teils starke Schauer und auch Gewitter gab. Niederschlag von 1 bis 34 mm wurden gemessen. Windböen bis zu 23 m/s (Nossen) wurden registriert. In Sachsen konnte Freitag örtlich Temperaturwerte über 30 °C gemessen werden (30,5 °C Görlitz, 30,2 °C Cottbus, 31,2 °C Bad Muskau). Bis Samstagvormittag zogen die Schauer nach Nordosten ab. Danach zeigte sich ein freundlicher Sonne-Wolken-Mix. Der Wind wehte örtlich mit mittleren Windgeschwindigkeiten über 5 m/s. Am Abend und in der Nacht zum Sonntag gab es in Thüringen noch einige Schauer. Bei 5 bis 10 Stunden Sonnenschein wurden 17 bis 24 °C gemessen. Anfangs gab am Sonntag im Süden noch ein paar Wolken, im Norden und in der Mitte wurde die Nacht mit wolkenlosem Himmel beendet. Bei viel Sonnenschein bildeten sich im Tagesverlauf einige Schönwetterwolken auf. Es blieb Niederschlagsfrei. Meist lösten sich die Wolken in der Nacht zum Montag auf, so dass ein wunderschöner runder Mond zu sehen war. Insgesamt war die 25. Kalenderwoche bei Wochenmittelwerten der Lufttemperatur von 14,8 bis 20,2 °C 0,6 bis 2,2 K zu warm. Die Sonne schien in der Woche 30 bis 53 Stunden. Das sind 63 bis 100 % des Normalen. In der Woche fielen 4,7 bis 67,4 mm Niederschlag mit meist schauerartigem Charakter. Das ergibt eine Normerfüllung von 36 bis 516 % (Zugrunde liegen die Werte der Wochenberichtsstationen).

**Boden:** Wochensummen der Niederschlagsmenge zwischen 4,7 bis 67,4 mm und Wochensummen der pot. Verdunstung

zwischen 10,8 und 29,1 mm ergaben eine klimatischen Wasserbilanz zwischen -18,9 und 45,0 mm. Zusammengefasst gibt es in der Berichtsregion 3 Gebiete mit einer positiven Bilanz. 1. der Landkreis Altmarkkreis-Salzwedel, 2. der äußerste Nordosten des Landkreises Görlitz und die Region südlich der Linie Harz-Berlin und nördlich der Linie Meiningen- Lausitz. Entsprechend entwickelte sich die Bodenfeuchte im Wochenverlauf. In den 3 Regionen mit einer nennenswerten positiven Bilanz lagen die Werte der Bodenfeuchte zu Wochenende über 90 % nFK in den obersten 10 cm Boden, auch in der Schicht bis 30 cm Tiefe konnte dort ein dezenter Anstieg des Bodenwasservorrates verzeichnet werden. In tieferen Schichten wurde dagegen noch keine Veränderung der Werte registriert. Die Tagesmittel der Bodentemperatur in 5 und 10 cm Tiefe lagen zu Wochenbeginn und Wochenende zwischen 15 und 24 °C. Erreichten am Dienstag die höchsten Werte zwischen 17 und 27 °C um dann leicht zu sinken und ab Freitag wieder leicht zusteigen. In 20 cm Bodentiefe lagen die Werte zu Wochenbeginn zwischen 14 und 22 °C, stiegen am Dienstag auf 15 bis 24 °C und bewegten sich schließlich über die Woche zwischen 15 und 23 °C. Die Werte in 50 cm Bodentiefe bewegten sich über die Woche zwischen 13 und 21 °C.

**Pflanze:** Die Wintergerste befand sich in der Woche zwischen Teig und Gelbreife, Winterweizen und Winterroggen befanden sich zwischen Milch- und Teigreife. Kartoffeln und Rüben hatten geschlossene Bestände. Der Mais befand sich im Längenwachstum, die Sonnenblumen bildeten die Knospen aus und der Winterraps steht kurz vor der Vollreife. Der Befall mit Läusen ist nach Aussage der Pflanzenschutzämter moderat. Die meteorologischen Bedingungen für pilzliche Infektion waren dagegen optimal. Durch ein warmes Frühjahr ist auch die Entwicklung des Maiszünslers dem Normalen etwas voraus. Aufgrund der örtlichen Stark- und Hagelniederschläge bildeten sich im Winterweizen Lager.

**Arbeitsprozess:** Soweit notwendig und erlaubt konnten unter Beachtung der meteorologischen Bedingungen notwendige Pflanzenschutzmaßnahmen durchgeführt werden. Auch die Heu- und Silagegewinnung konnte örtlich, aber besonders am Sonntag durchgeführt werden.

**Ausblick:** Am Mittwoch gelangt nun langsam feuchtere Luft in die Region. Es gibt einen Wechsel zwischen Sonne und Quellwolken und noch bleibt es meist trocken. Nur im Bergland sind ab dem Nachmittag Schauer und Gewitter möglich. Donnerstag wird es wolkig bis stark bewölkt sein. Im Tagesverlauf ziehen Schauer und Gewitter, teils kräftig und mit Starkregen auf. Auch am Freitag nimmt im Tagesverlauf die Bewölkung zu und vom Westen ziehen Schauer, teils mit Hagel, und teils kräftige Gewitter auf. Am Samstag ist Verschnaufpause – es wird freundlich und meist trocken sein. Aber bereits in der Nacht zum Sonntag zieht erneut Regen von Süden her auf, der sich am Sonntag nach Norden hin ausbreitet. Später sind es verbreitet Schauer und Gewitter. Die neue Woche beginnt mit wechselnder Bewölkung und einzelnen Schauern.

#### Vorläufige Witterungsdaten der Berichtswoche 17.6.24 bis 23.6.24

Station	Hoehe in m	TMIT MITT	Diff Abwe	TMAX MITT	TMIN MITT	TERD MITT	SONN SUMM	in % v.No	NIED SUMM	in % v.No	VERD SUMM	MIWI MITT
<b>Brandenburg</b>												
Wiesenburg	187	17.8	0.9	23.2	13.0	11.1	38.8	75.4	29.5	197.0	18.6	2.8
Neuruppin	50	17.9	1.2	23.3	11.8	9.2	39.3	75.2	4.7	36.2	22.1	1.9
Angermuende	56	18.1	0.9	23.2	12.2	9.9	47.2	88.3	10.6	76.9	24.4	2.8
Potsdam	81	18.4	0.7	23.7	13.8	11.0	44.4	80.3	23.5	154.7	18.4	3.5
Berlin-Schfeld	47	18.9	1.0	24.2	13.2	9.5	46.2	85.7	57.3	390.7	25.3	3.4
Lindenbergl	98	18.7	0.9	23.8	14.0	12.1	46.9	86.2	50.7	342.8	25.1	2.8
Cottbus	69	19.5	1.3	25.3	13.5	11.6	43.0	80.7	(27.2)	(195.8)	29.1	2.2
<b>Sachsen-Anhalt</b>												
Seehausen	21	18.1	0.8	23.5	11.7	10.5	43.8	81.9	14.0	102.7	21.0	2.8
Gardelegen	47	17.9	0.6	23.5	11.3	9.7	37.0	72.8	33.8	255.0	21.3	2.0
Magdeburg	79	18.4	0.9	23.6	12.7	9.5	41.9	77.6	14.7	114.6	21.6	2.0
Harzgerode	404	15.8	0.7	21.1	9.9	8.7	39.7	80.9	27.1	203.8	12.7	2.7
Jessnitz	74	18.5	0.6	24.4	12.8	11.3	47.2	89.9	(67.4)	(516.4)	22.4	2.8
Wittenberg	105	18.4	0.6	23.8	13.1	11.6	46.2	89.1	(45.1)	(323.6)	21.8	2.2
Bernburg	84	18.3	0.7	23.5	12.8	11.6	47.9	89.2	33.0	261.1	19.9	2.4
Kreipitzsch	246	17.8	0.6	22.7	12.7	11.9	38.7	74.0	26.9	180.5	19.4	2.5
<b>Thüringen</b>												
Artern	164	18.2	0.9	23.6	12.6	10.5	44.0	86.0	47.5	383.8	20.6	2.5
Leinefelde	356	16.6	0.9	21.4	11.9	10.5	42.5	88.2	26.3	164.4	10.8	2.5
Erfurt-Binders.	312	17.5	1.0	22.4	12.5	10.8	36.7	72.0	19.2	130.2	17.1	3.2
Gera-Leumnitz	311	18.0	1.3	23.4	12.7	10.8	38.5	77.2	10.0	60.1	20.5	3.1
Meiningen	450	16.9	0.9	21.9	11.5	10.0	30.4	62.6	24.3	159.9	14.2	2.8
Neuhaus	845	14.8	1.4	19.4	10.6	9.3	33.2	73.2	23.6	106.8	11.1	3.3
<b>Sachsen</b>												
Dresden-Klotzsch.	227	19.3	1.6	24.0	14.1	12.0	47.9	92.1	12.5	77.6	23.1	3.2
Goerlitz	238	19.3	2.1	24.7	13.7	12.2	53.2	100.2	30.7	175.4	23.9	2.7
Leipzig-Schkeu.	131	18.4	0.7	23.7	13.3	11.3	42.1	78.9	47.5	335.3	20.3	3.1
Oschatz	150	(18.6)	(1.1)	(24.3)	(12.6)	(10.5)	(50.7)	(96.4)	(33.4)	(240.2)	27.1	2.8
Plauen	386	18.1	1.7	23.8	12.3	11.1	40.5	85.8	20.3	118.0	21.5	2.2
Chemnitz	418	18.0	1.6	23.2	13.1	(11.3)	44.4	88.7	18.3	99.0	20.4	3.3
Nossen	308	18.6	1.4	23.6	13.8	10.7	49.4	97.2	23.3	139.9	21.8	3.1
Dresden-Hoster.	114	20.2	2.2	24.9	14.3	12.3	49.8	98.2	8.1	46.8	27.0	3.1

TMIT = Wochenmittel der Lufttemperatur in 200 cm, °C; DIFF = Abweichung vom vieljährigen Mittelwert, K ;TMAX = mittleres Maximum der Lufttemperatur in 200 cm, °C; TMIN = mittleres Minimum der Lufttemperatur in 200 cm, °C; TERD = mittleres Minimum der Lufttemperatur in Bodennähe (5 cm), °C; SONN = Wochensumme der Sonnenscheindauer, h; in % = Wochensumme in % vom vieljährigen Mittelwert; NIED = Wochensumme der Niederschlagshöhe, mm (Bezugszeitraum 0-24); VERD = Wochensumme der potentiellen Verdunstung über Gras, in mm; MIWI = Wochenmittel der Windgeschwindigkeit, m/s

## Vorläufige Witterungsdaten der Berichtswoche 17.6.24 bis 23.6.24

	Tagesmittel d. Lufttemp. in °C							Maximum der Lufttemperatur in °C						
	17.	18.	19.	20.	21.	22.	23.	17.	18.	19.	20.	21.	22.	23.
Wiesenburg	17.6	19.4	14.9	16.9	20.0	18.2	17.9	21.9	26.5	17.3	23.6	27.1	23.1	23.1
Neuruppin	18.2	18.4	15.8	16.4	19.5	18.9	18.0	23.9	25.2	20.0	23.0	25.4	22.9	22.7
Angermuende	18.6	19.3	15.5	17.0	19.8	18.8	17.4	24.5	25.5	19.1	22.8	25.8	22.1	22.6
Potsdam	18.8	19.6	15.8	17.3	20.0	18.8	18.6	24.3	27.4	18.0	23.6	26.4	22.7	23.2
Berlin-Schfeld	19.5	20.1	16.3	17.6	20.7	19.1	18.9	25.3	27.9	18.4	23.0	27.9	23.6	23.4
Lindenberg	19.1	20.3	15.7	16.8	21.7	18.8	18.2	24.2	27.8	17.8	22.2	29.4	22.9	22.2
Cottbus	19.8	21.5	16.3	18.2	22.6	19.2	18.8	25.7	30.0	19.3	23.8	30.2	23.7	24.2
Seehausen	18.5	18.3	16.1	16.7	20.0	18.7	18.1	24.8	25.2	21.1	23.0	24.9	23.0	22.7
Gardelegen	18.2	18.1	15.8	16.4	20.2	18.4	17.9	24.5	25.6	20.8	22.7	24.5	23.2	23.0
Magdeburg	18.3	19.8	15.9	17.3	20.3	18.9	18.5	24.1	26.1	19.7	23.3	23.7	24.2	24.0
Harzgerode	15.1	17.4	13.1	14.2	18.9	16.2	15.8	21.0	24.6	16.1	19.8	23.8	21.7	20.7
Jessnitz	18.6	19.8	15.6	17.2	20.5	19.0	18.6	25.0	28.6	18.3	23.7	26.6	24.1	24.6
Wittenberg	18.5	20.1	15.6	17.4	20.5	18.6	18.4	24.5	27.6	17.8	22.6	26.8	23.5	23.6
Bernburg	17.7	19.7	15.4	17.2	20.2	19.0	18.6	23.3	26.5	17.2	22.8	26.0	24.6	24.3
Kreipitzsch	17.8	19.4	14.7	15.9	20.3	18.0	18.6	23.9	27.1	17.0	21.4	25.3	21.7	22.8
Artern	18.1	19.2	15.6	16.1	20.3	18.9	18.9	24.8	27.2	18.3	21.5	25.1	23.6	24.8
Leinefelde	16.0	18.3	13.9	15.2	19.1	16.7	17.1	21.8	24.0	17.5	19.6	23.8	21.0	22.2
Erfurt-Binders.	17.8	19.5	14.5	15.8	19.4	17.4	18.1	22.9	26.8	17.3	21.0	24.9	21.6	22.2
Gera-Leumnitz	17.7	19.9	14.9	16.6	20.7	17.6	18.5	23.9	28.1	17.8	22.0	27.2	21.9	23.0
Meiningen	16.4	18.7	15.0	16.0	18.8	16.1	17.3	21.3	24.6	19.0	22.1	24.0	20.3	22.2
Neuhaus	13.4	17.1	13.7	13.8	17.5	13.2	14.9	17.8	23.2	18.5	18.3	21.2	17.4	19.4
Dresden-Klotzs.	19.5	21.6	16.0	17.7	22.3	18.8	19.1	25.0	28.3	18.1	22.0	28.3	23.0	23.5
Goerlitz	19.2	22.0	16.9	17.8	22.5	18.6	18.4	24.7	28.1	20.9	22.8	30.5	22.3	23.9
Leipzig-Schkeu.	18.8	19.7	15.1	16.5	21.0	18.9	18.8	25.1	27.6	17.4	22.1	27.0	23.7	23.3
Oschatz	(18.8)	(20.0)	(15.8)	(17.2)	(21.2)	(18.9)	(18.5)	(25.0)	(28.9)	(17.5)	(23.4)	(28.3)	(23.6)	(23.5)
Plauen	18.2	20.8	15.7	16.6	19.6	17.6	18.4	23.8	29.5	20.5	22.0	26.0	21.8	23.3
Chemnitz	17.5	20.3	15.0	16.7	21.2	17.2	17.9	23.6	28.1	17.9	21.6	27.0	21.7	22.3
Nossen	18.8	21.4	15.2	16.8	21.6	18.1	18.2	24.2	28.6	18.0	21.7	27.5	22.4	22.8
Dresden-Hoster.	19.9	23.1	17.2	18.7	23.4	19.6	19.3	24.7	28.7	19.7	23.3	29.0	24.0	25.2

	Minimum der Lufttemperatur in °C							Sonnenscheindauer in h						
	17.	18.	19.	20.	21.	22.	23.	17.	18.	19.	20.	21.	22.	23.
Wiesenburg	13.8	14.1	11.3	9.8	14.6	14.0	13.6	4.6	6.4	2.4	11.6	2.9	6.0	4.9
Neuruppin	11.9	10.3	11.0	8.6	13.0	15.2	12.7	7.0	5.4	1.1	13.3	2.4	5.1	5.0
Angermuende	13.8	12.6	10.6	8.6	13.2	14.2	12.2	6.0	7.1	1.9	13.1	4.3	5.5	9.3
Potsdam	14.8	14.6	11.8	10.4	15.6	14.8	14.9	7.1	7.3	2.6	11.9	4.2	4.6	6.7
Berlin-Schfeld	14.2	13.3	11.8	10.0	15.0	14.1	14.2	6.0	8.9	1.8	11.6	4.2	4.7	9.0
Lindenberg	15.4	14.0	12.6	11.8	16.0	14.7	13.7	6.0	9.8	1.1	6.8	7.2	6.7	9.3
Cottbus	14.5	13.2	11.8	12.6	15.3	13.9	12.9	5.4	9.5	0.2	5.7	8.4	7.0	6.8
Seehausen	12.6	10.8	9.3	7.9	14.4	15.5	11.7	6.6	7.7	4.1	11.0	5.3	3.8	5.3
Gardelegen	12.2	10.4	9.0	7.1	14.7	14.7	11.3	4.9	6.6	3.4	9.2	3.0	2.9	7.0
Magdeburg	13.4	13.2	10.7	8.8	15.4	14.5	13.0	6.8	7.5	2.6	8.5	2.7	5.9	7.9
Harzgerode	11.3	10.7	8.5	5.8	13.2	10.7	9.2	5.0	9.1	2.1	8.1	3.0	6.9	5.5
Jessnitz	13.7	12.9	11.1	9.9	16.1	13.8	12.3	3.8	11.7	0.0	8.0	6.0	6.1	11.6
Wittenberg	13.7	13.6	12.3	9.7	15.9	13.7	13.0	4.6	10.3	1.0	10.1	5.6	6.4	8.2
Bernburg	13.1	13.8	11.7	9.7	14.9	14.2	12.2	5.4	8.5	1.7	10.1	3.9	6.9	11.4
Kreipitzsch	13.5	12.7	10.1	11.0	14.9	13.3	13.6	4.8	11.4	0.0	3.1	5.8	6.6	7.0
Artern	14.2	11.9	10.9	9.5	14.3	14.5	12.9	3.4	10.7	0.0	6.1	5.9	8.0	9.9
Leinefelde	13.0	13.1	9.3	8.9	15.0	12.3	11.9	3.6	8.4	2.0	6.6	4.9	6.8	10.2
Erfurt-Binders.	14.1	13.5	9.7	8.8	15.0	12.9	13.4	5.9	11.3	0.0	4.2	4.4	5.2	5.7
Gera-Leumnitz	14.0	13.0	10.2	9.6	14.7	13.7	13.6	3.9	12.2	0.7	4.9	5.4	5.6	5.8
Meiningen	13.0	11.6	8.6	7.5	14.9	11.6	13.4	2.8	9.5	1.3	5.4	2.8	4.5	4.1
Neuhaus	10.6	11.8	9.6	8.4	13.3	9.0	11.4	2.6	10.5	1.1	3.9	4.1	4.8	6.2
Dresden-Klotzs.	14.5	15.9	12.4	11.6	15.7	13.7	15.0	5.4	13.4	0.1	6.1	7.5	8.2	7.2
Goerlitz	14.8	15.2	12.9	12.1	14.9	13.4	12.7	5.3	12.1	0.6	8.3	9.4	8.5	9.0
Leipzig-Schkeu.	15.0	13.0	11.4	10.2	16.6	14.1	12.8	4.6	10.9	0.1	3.9	6.3	9.1	7.2
Oschatz	(12.7)	(11.6)	(10.9)	(10.4)	(15.9)	(14.3)	(12.1)	(6.8)	(14.4)	(0.1)	(5.0)	(7.2)	(9.5)	(7.7)
Plauen	13.7	11.3	11.0	10.5	13.6	13.9	12.3	3.3	13.3	0.0	4.9	4.5	6.1	8.4
Chemnitz	13.4	13.6	11.3	10.0	16.1	13.2	14.1	4.9	11.5	0.1	5.9	5.9	8.6	7.5
Nossen	14.7	15.8	11.6	10.7	15.4	13.6	14.7	8.1	11.7	0.0	6.8	6.9	8.6	7.3
Dresden-Hoster.	14.1	15.3	14.1	13.2	15.5	14.3	13.4	6.9	10.7	0.0	7.9	7.2	8.6	8.5

Vorläufige Witterungsdaten der Berichtswoche 17.6.24 bis 23.6.24

	Niederschlagshoehe							Haude Verdunstung						
	17.	18.	19.	20.	21.	22.	23.	17.	18.	19.	20.	21.	22.	23.
Wiesenburg	7.5	7.4	2.2	0.0	4.9	7.5	.	1.2	5.3	0.3	4.0	0.2	3.8	3.8
Neuruppin	0.4	1.9	0.6	.	1.7	0.1	.	3.5	4.7	1.9	4.2	1.0	3.6	3.2
Angermuende	0.4	3.8	0.2	.	4.6	1.6	.	4.3	4.4	1.1	4.1	3.4	3.3	3.8
Potsdam	1.2	10.2	1.8	0.0	2.1	8.2	.	0.9	5.1	0.6	4.2	0.8	3.4	3.4
Berlin-Schfeld	2.1	21.7	2.2	0.0	16.1	15.2	.	4.2	5.7	0.7	4.0	3.3	3.8	3.6
Lindenberg	0.4	23.5	4.2	0.0	10.6	12.0	.	3.6	5.8	0.5	3.8	5.2	3.4	2.8
Cottbus	0.4	(16.6)	(4.2)	.	1.8	4.2	.	3.5	6.8	0.5	4.8	5.8	4.1	3.6
Seehausen	2.4	3.1	2.7	0.0	5.8	0.0	.	2.0	4.2	3.1	4.0	1.1	3.5	3.1
Gardelegen	0.0	20.2	1.2	.	12.4	0.0	.	4.2	4.3	1.6	3.9	1.0	3.1	3.2
Magdeburg	3.6	2.8	4.0	.	4.3	0.0	.	3.6	4.5	0.7	3.7	0.9	4.6	3.6
Harzgerode	8.8	4.5	5.4	0.0	5.4	3.0	.	0.4	3.2	0.3	2.2	1.2	3.0	2.4
Jessnitz	0.3	19.3	5.2	(.)	34.4	8.2	.	4.1	5.6	0.5	3.6	0.1	4.1	4.4
Wittenberg	(4.9)	5.7	4.2	0.0	15.4	14.9	.	3.9	5.9	0.3	3.6	0.1	3.9	4.1
Bernburg	3.8	4.6	3.0	.	5.7	15.9	.	2.8	4.5	0.3	3.2	0.8	4.1	4.2
Kreipitzsch	1.0	4.0	5.8	0.0	7.3	8.8	.	3.9	5.5	0.2	2.6	1.2	2.6	3.4
Artern	0.4	18.4	5.2	0.1	23.2	0.2	.	4.2	4.9	0.5	2.5	0.9	3.4	4.2
Leinefelde	10.6	1.8	8.0	0.2	5.2	0.5	.	1.1	0.8	0.3	2.0	1.4	2.4	2.8
Erfurt-Binders	1.6	0.6	7.6	0.1	1.3	8.0	-	3.2	4.4	0.1	2.3	1.3	2.5	3.3
Gera-Leumnitz	2.6	0.9	3.9	0.0	0.8	1.8	.	3.6	4.9	0.3	3.0	2.8	2.6	3.3
Meiningen	3.4	0.5	6.5	0.0	11.9	2.0	0.0	2.9	1.8	0.2	2.7	1.6	1.9	3.1
Neuhaus	7.0	10.6	3.1	.	0.1	2.8	.	1.1	3.6	0.2	1.3	1.4	1.3	2.2
Dresden-Klotzs	0.8	3.6	4.5	0.0	1.6	2.0	.	2.0	5.6	0.3	3.4	4.0	4.1	3.7
Goerlitz	11.4	4.5	3.2	0.0	6.2	5.4	.	0.9	5.9	0.5	3.5	5.8	3.2	4.1
Leipzig-Schkeu	0.1	18.2	3.7	0.0	7.0	18.5	.	3.7	5.8	0.3	2.6	0.3	4.3	3.3
Oschatz	(0.3)	(9.0)	(3.1)	(.)	(13.0)	(8.0)	(.)	4.3	5.9	0.5	4.4	4.0	4.1	3.9
Plauen	0.4	3.8	10.7	0.0	2.6	2.8	.	3.9	7.0	0.2	2.8	1.4	3.1	3.1
Chemnitz	1.5	4.5	5.9	.	2.5	3.9	0.0	3.1	5.8	0.2	3.0	1.8	3.4	3.1
Nossen	1.6	5.6	6.4	0.0	8.7	1.0	.	3.1	5.5	0.1	2.9	3.1	4.1	3.0
Dresden-Hoster	0.1	2.2	2.7	.	1.3	1.8	.	3.0	5.8	0.8	3.7	4.4	4.6	4.7

	Bodentemperatur Tagesm. 5 cm in °C							Bodentemperatur Tagesm. 20cm in °C						
	17.	18.	19.	20.	21.	22.	23.	17.	18.	19.	20.	21.	22.	23.
Wiesenburg	20.1	21.9	17.9	20.4	21.2	20.8	20.9	19.4	20.2	18.9	18.9	20.2	20.1	20.1
Neuruppin	22.2	22.7	18.6	22.6	22.2	21.9	22.7	20.1	20.7	19.6	20.0	21.2	20.9	21.3
Angermuende	20.7	22.1	17.8	21.2	21.7	19.5	20.3	19.6	20.3	19.2	19.3	20.8	20.0	19.6
Potsdam	22.5	23.5	19.2	22.1	22.6	21.1	22.9	21.9	22.1	20.3	20.4	22.1	21.1	21.6
Berlin-Schfeld	21.7	24.2	18.4	20.5	21.3	19.6	18.8	20.2	21.3	19.4	18.9	20.1	19.7	18.8
Lindenberg	21.9	23.7	18.4	20.6	22.6	20.4	20.0	20.5	21.6	19.8	19.5	21.2	20.8	20.1
Cottbus	23.3	25.3	19.4	20.6	23.6	21.4	21.8	22.4	23.6	21.0	20.1	22.3	21.8	21.4
Seehausen	21.4	21.0	18.2	20.6	21.6	20.5	20.8	20.9	20.6	19.4	19.5	21.1	20.6	20.6
Gardelegen	22.9	22.3	19.2	19.9	21.6	20.7	21.5	21.5	21.7	19.9	19.3	20.7	20.6	20.7
Magdeburg	22.9	23.1	18.6	21.5	21.2	21.6	22.5	20.7	20.9	19.7	19.3	20.2	20.2	20.5
Harzgerode	18.7	20.0	16.2	17.1	19.1	18.2	17.6	18.0	18.4	17.5	16.6	17.8	18.0	17.5
Jessnitz	----	----	----	----	----	----	----	----	----	----	----	----	----	----
Wittenberg	21.3	22.6	17.9	20.5	21.4	20.1	20.9	20.9	21.6	19.4	19.6	21.0	20.4	20.5
Bernburg	22.3	24.0	18.7	21.6	21.9	21.9	21.9	20.8	21.5	20.3	19.6	20.7	20.7	20.7
Kreipitzsch	20.8	23.8	17.8	18.5	20.7	19.5	21.1	20.0	21.5	20.0	18.3	19.7	19.5	20.0
Artern	20.6	22.0	18.0	18.7	20.6	19.8	21.6	20.0	20.6	19.7	18.5	19.4	19.7	20.1
Leinefelde	18.1	20.1	16.3	17.0	19.2	18.5	19.4	17.4	18.5	17.5	16.7	17.8	18.4	18.3
Erfurt-Binders.	19.8	23.6	17.9	18.5	20.3	19.4	21.5	18.2	19.7	19.4	17.9	19.0	18.9	19.4
Gera-Leumnitz	20.3	23.5	18.1	19.4	21.6	20.5	22.2	19.3	20.6	19.2	18.2	19.8	19.7	20.3
Meiningen	18.1	21.5	17.5	17.5	19.1	17.7	19.4	17.6	18.5	18.9	17.0	18.3	17.9	18.2
Neuhaus	14.6	17.1	15.7	15.8	17.5	15.7	16.6	13.9	15.1	15.5	14.7	16.0	15.6	15.5
Dresden-Klotzs.	21.9	25.4	18.2	19.1	22.5	20.4	22.1	20.4	22.3	20.2	18.6	20.5	20.2	20.8
Goerlitz	21.2	22.6	19.1	20.5	22.9	19.8	19.1	20.0	20.9	19.9	19.3	20.8	20.4	19.2
Leipzig-Schkeu.	21.5	24.0	18.2	18.9	21.3	20.3	20.8	20.1	21.8	19.5	18.3	20.0	19.8	20.0
Oschatz	----	----	----	----	----	----	----	----	----	----	----	----	----	----
Plauen	20.8	23.6	18.4	19.1	20.4	20.1	21.5	19.5	20.9	19.9	18.5	19.5	19.6	20.2
Chemnitz	18.7	22.5	17.3	18.2	20.3	18.8	19.7	17.7	19.5	18.5	17.1	18.7	18.4	18.4
Nossen	21.3	24.7	18.5	20.0	22.0	21.0	21.7	20.1	21.5	20.2	19.0	20.5	20.5	20.7
Dresden-Hoster.	23.5	26.5	20.8	21.5	24.5	22.6	24.1	21.9	23.7	22.2	20.8	22.6	22.4	22.8