

# Agrarmeteorologischer Wochenbericht

für Brandenburg, Sachsen-Anhalt, Thüringen und Sachsen

herausgegeben vom Deutschen Wetterdienst, Abt. Agrarmeteorologie, Außenstelle Leipzig



Bezugspreis: jährlich 137,73 Euro incl. MwSt.  
bei Postbezug zzgl. Bearbeitungsgebühr  
Informationen zum Bezug  
über Internet unter  
[www.agrowetter.de/produkte](http://www.agrowetter.de/produkte)

Kärnerstraße 68  
04288 Leipzig  
Telefon: 069 8062 9896  
Telefax: 069 8062 9889  
E-Mail: [lw.leipzig@dwd.de](mailto:lw.leipzig@dwd.de)

Alle Rechte vorbehalten. Nachdruck, auch auszugsweise, verboten. Kein Teil des Werkes darf ohne schriftliche Einwilligung des Deutschen Wetterdienstes in irgendeiner Form (Fotokopie, Mikrofilm oder ein anderes Verfahren), auch nicht für Zwecke der Unterrichtsgestaltung, reproduziert oder unter Verwendung elektronischer Systeme verarbeitet, vervielfältigt oder verbreitet werden. Die Einspeisung in elektronische Systeme und die kommerzielle Nutzung der hier veröffentlichten Daten wird ausdrücklich untersagt.

Jahrgang: 2024

Woche: 01.07.24 bis 07.07.24

Nummer: 27

## Die Witterung und ihre Auswirkungen auf die Landwirtschaft

### Wetterlage:

Nachdem die Vorwoche teilweise tropisch heiß war, stellte sich pünktlich zum Monatswechsel eine insgesamt etwas kühlere und unbeständigere Witterung ein. So war der Montag der 27. Kalenderwoche 2024 tiefdruckgeprägt und kühle Nordseeluft mit örtlich kräftigen Schauern bestimmte das Wetter bis zum Mittwoch. Auch am Donnerstag war es unbeständig und es kam wiederholt zu Niederschlag wobei die Höchstwerte der Lufttemperatur bis Mitte der Woche kaum die 20-Grad-Celsius-Marke erreichten und auch am Donnerstag und Freitag war der obere Temperaturanschlag nur zwischen 18 und 23 °C zu finden. Nachts war es mit 13 bis 8 °C angenehm frisch. Der Freitag brachte bei etwas mehr Sonnenschein als an den Vortagen weitgehend niederschlagsfreie Bedingungen und schon in der Nacht zum Sonnabend war die Zufuhr warmer Luft spürbar, denn die Minima lagen höher als in den vorherigen Nächten. Am Sonnabend selbst war es zunächst sonnig und die Temperatur erreichte rasch sommerlich und am frühen Nachmittag wurde gebietsweise die Grenze für einen heißen Tag erreicht. In der Warmluft entwickelte sich eine Konvergenzlinie, die erste Schauer und Gewitter brachte, die ostwärts durchschwenkten. Relativ rasch folgte am Nachmittag und Abend die Kaltfront mit nochmals linienhaft angeordneten Schauern und Gewittern. Mit Durchgang der Kaltfront sackte die Lufttemperatur in der nunmehr erneut einfließenden Meereskaltluft um 7 bis 11 K ab. Die Kaltluft kam unter Hochdruckeinfluss, so dass am Sonntag niederschlagsfreie Bedingungen mit ein paar garnierenden Quellwolken am Himmel das Wettergeschehen prägten und nachdem die Höchstwerte am Vortag in etlichen Regionen über die Grenze von 30 °C geklettert waren, sind am Sonntag noch 20 bis 24 °C gemessen worden.

Wie schon angedeutet, war die 27. Kalenderwoche zwischen 1,0 und 2,4 K zu kühl. Die Wechselhaftigkeit besonders an den Werktagen sorgte dafür, dass nur 50 bis 85 % der normalen Sonnenscheindauer erreicht wurden. Die allermeisten Regionen hatten einen Niederschlagsüberschuss zu verzeichnen, der bis zum Zweieinhalbfachen der normalen Wochenniederschlagssumme angewachsen war. Demgegenüber gab es aber auch in allen hier behandelten Bundesländern Regionen, in denen der Niederschlagsmesswert in der Wochensumme unterdurchschnittlich klein war.

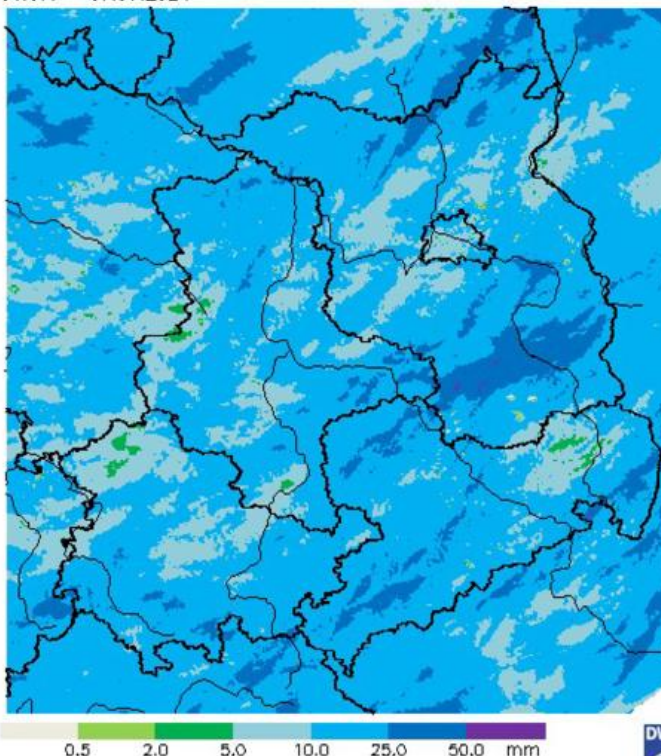
### Boden:

Die potenzielle Evapotranspiration summierte sich in der Berichtswoche zu 10 bis 25 mm. Angesichts der beschriebenen Niederschläge gab es damit sowohl Regionen mit leicht positiver als auch -meist gar nicht weit voneinander entfernt- leicht negativer klimatischer Wasserbilanz. Damit änderte sich an der Gesamtbodenfeuchte nicht viel, wenn auch in den oberen Bodenschichten etwas feuchtere Verhältnisse angetroffen werden konnten als in der Vorwoche. Dort, wo intensivere Niederschläge den Boden erreichten, war auch Oberflächenabfluss zu sehen. Großflächige Erosionsereignisse mit off-site-Schäden wurden nicht bekannt. Die Temperatur im Erdboden war ein Spiegel der Lufttemperatur darüber. Lediglich am Sonnabend konnte die Bodentemperatur dem raschen Anstieg der Lufttemperatur nicht folgen.

### Pflanze:

Die Wintergerste ist erntereif, auch der Winterrraps ging diese Woche verbreitet in die Vollreife. Der Winterweizen, die Sommergerste und der Hafer begannen vereinzelt mit der Gelbreife. Auch der Winterroggen befand sich in der Teig- bis Gelbreife. Vereinzelt wurden beim Mais die Fahnen geschoben. Hackfrüchte wie Kartoffeln und Zuckerrüben profitierten vom

Wochensumme Niederschlag  
01.07. – 07.07.2024



Deutscher Wetterdienst (erstellt 8.7.2024 8:26 UTC)  
Geobasisdaten © Bundesamt für Kartographie und Geodäsie ([www.bkg.bund.de](http://www.bkg.bund.de))



gebremsten Temperaturniveau, wengleich das Infektionsrisiko pilzlicher Schaderreger beachtet werden musste. Das Grünland zeigte frischen Aufwuchs. Die Brandgefahr in Wald und Flur bleibt gering.

#### Arbeitsprozess:

Wo es die Bedingungen zuließen, wurde Wintergerste und auch Winterrraps geerntet. In den Regionen, die nicht von Hagelschlag oder anderen Kalamitäten betroffen waren, sind normale bis überdurchschnittliche Ertrags- und Qualitätsmesswerte erzielt worden.

#### Ausblick:

In den nächsten Tagen wechseln sich Hoch- und Tiefdruck ab. Mehrere Luftmassengrenzen und Fronten queren die Berichtsregion. So wird der Dienstag noch freundlich mit einem Sonne- Quellwolken-Mix. Es bleibt trocken. Am Mittwoch nimmt die Bewölkung relativ schnell zu und Schauer und Gewitter, teils mit Unwetterpotential stehen auf der Tagesordnung. Am Donnerstag wird es dann wieder bei einem Sonne-Wolken-Mix meist trocken bleiben, ehe in der Nacht zum Freitag erste Schauer und Gewitter beginnen. Nur in Sachsen kann es am Donnerstag schon einzelne Schauer geben. Am Freitag und Samstag wird es dann bei wechselnder Bewölkung immer wieder schauern und gewittern. Zum Sonntag hin lassen die Schauer nach und am Montag wird freundliches Hochdruckwetter erwartet. Die Höchstwerte der Lufttemperatur liegen bis Freitag zwischen 26 und 31 °C, danach zwischen 22 und 26 °C, am Sonnabend in Brandenburg und Sachsen auch darüber. Die Tiefstwerte liegen am Dienstag zwischen 17 und 12, dann bis Samstag zwischen 20 und 15 °C und ab Sonntag erneut zwischen 17 und 12 °C. Der Wind weht schwach bis mäßig in Schauer und Gewitternähe stark böig aus anfangs südlichen Richtungen, am Donnerstag aus West bis Südwest, dann aus verschiedenen Richtungen und ab Samstag aus westlichen Richtungen.

#### Vorläufige Witterungsdaten der Berichtswoche 01.07.24 bis 07.07.24

Station	Hoehe in m	TMIT MITT	Diff Abwe	TMAX MITT	TMIN MITT	TERD MITT	SONN SUMM	in % v.No	NIED SUMM	in % v.No	VERD SUMM	MIWI MITT
<b>Brandenburg</b>												
Wiesenburg	187	15.8	-2.1	20.5	11.4	9.9	39.8	77.2	22.8	157.9	17.9	3.6
Neuruppin	50	16.0	-1.8	21.4	11.0	9.7	38.4	73.7	(34.3)	259.5	16.1	2.4
Angermuende	56	16.5	-1.5	21.5	11.8	10.6	38.5	72.1	(20.0)	149.6	18.9	3.7
Potsdam	81	17.0	-1.7	22.0	12.4	10.6	43.7	79.1	11.4	76.9	19.7	4.4
Berlin-Schf.	47	17.0	-1.8	21.9	12.1	10.0	39.7	73.5	(21.5)	148.7	20.2	4.4
Lindenberg	98	16.9	-1.7	21.5	12.9	11.3	44.9	82.5	29.7	207.9	19.5	3.3
Cottbus	69	17.7	-1.4	23.0	12.7	10.9	39.6	74.4	30.3	226.9	21.8	2.7
<b>Sachsen-Anhalt</b>												
Seehausen	21	16.2	-2.0	21.3	12.1	10.8	40.9	75.9	31.7	237.4	18.1	3.6
Gardelegen	47	15.8	-2.4	20.8	10.7	9.2	32.7	64.1	14.8	114.6	18.6	2.9
Magdeburg	79	16.7	-1.8	22.2	12.0	9.5	34.9	64.3	12.5	98.7	20.9	3.0
Harzgerode	404	13.7	-2.3	18.6	8.6	7.2	30.4	61.9	14.3	111.2	10.7	3.6
Jessnitz	74	16.8	-2.0	22.0	12.1	10.4	33.0	62.8	18.9	150.7	19.0	3.6
Wittenberg	105	16.5	-2.2	21.2	11.9	10.6	36.3	69.9	20.4	149.6	19.4	2.8
Bernburg	84	16.4	-2.2	21.5	11.4	10.6	33.3	61.8	15.0	123.9	19.1	3.7
Kreipitzsch	246	15.8	-2.4	21.2	11.1	10.1	31.2	59.6	7.5	52.1	16.7	3.3
<b>Thüringen</b>												
Artern	164	16.2	-2.0	21.3	11.4	9.3	32.7	63.7	12.1	102.0	16.1	3.7
Leinefelde	356	14.5	-2.2	18.9	10.4	8.5	29.8	61.8	16.9	108.8	13.6	3.2
Erfurt-Binders.	312	15.2	-2.2	19.9	10.8	9.3	29.8	58.4	11.4	80.7	11.8	4.8
Gera-Leumnitz	311	16.0	-1.7	21.3	11.5	10.3	29.2	58.7	10.9	66.6	15.2	4.3
Meiningen	450	14.3	-2.6	18.7	10.4	9.2	25.5	52.6	26.5	177.4	12.6	2.9
Neuhaus	845	11.7	-2.6	15.4	8.5	7.6	27.1	59.9	32.5	153.1	7.2	3.8
<b>Sachsen</b>												
Dresden-Klotzs.	227	17.0	-1.6	22.3	12.6	11.4	39.7	76.5	18.1	116.1	21.0	4.1
Goerlitz	238	17.1	-1.0	22.7	12.5	11.3	37.7	71.1	21.7	127.4	20.6	3.5
Leipzig-Schkeu.	131	16.6	-2.1	22.0	11.9	9.7	33.3	62.3	18.5	135.6	19.5	4.5
Oschatz	150	(17.0)	(-1.5)	(22.2)	(11.9)	9.9	44.1	83.9	(28.1)	209.9	20.6	3.5
Plauen	386	15.4	-1.8	21.3	10.8	10.0	28.3	60.2	28.2	166.0	13.9	2.5
Chemnitz	418	(15.3)	(-2.0)	(20.5)	(11.3)	10.2	30.7	61.6	(21.7)	120.9	17.5	4.4
Nossen	308	16.1	-2.0	21.1	12.0	10.5	38.0	74.9	22.0	135.5	20.2	4.2
Dresden-Hoster.	114	(18.0)	(-0.9)	23.2	12.8	11.0	34.6	68.5	15.6	91.9	22.8	3.7

TMIT = Wochenmittel der Lufttemperatur in 200 cm, °C

DIFF = Abweichung vom vieljaehrigen Mittelwert, K

TMAX = mittleres Maximum der Lufttemperatur in 200 cm, °C

TMIN = mittleres Minimum der Lufttemperatur in 200 cm, °C

TERD = mittleres Minimum der Lufttemperatur in Bodennaeh (5 cm), °C

SONN = Wochensumme der Sonnenscheindauer, h

in % = Wochensumme in % vom vieljaehrigen Mittelwert

NIED = Wochensumme der Niederschlagshoehe, mm (Bezugszeitraum 0-24)

VERD = Wochensumme der potentiellen Verdunstung ueber Gras, in mm

MIWI = Wochenmittel der Windgeschwindigkeit, m/s

## Vorläufige Witterungsdaten der Berichtswoche 01.07.24 bis 07.07.24

	Tagesmittel d. Lufttemp. in °C							Maximum der Lufttemperatur in °C						
	1.	2.	3.	4.	5.	6.	7.	1.	2.	3.	4.	5.	6.	7.
Wiesenburg	15.8	13.6	13.8	13.8	15.8	20.5	17.2	18.9	16.6	17.5	18.4	20.0	30.0	22.2
Neuruppin	16.2	14.7	14.6	14.3	15.6	19.0	17.3	19.8	17.4	17.9	19.0	21.5	30.9	23.4
Angermuende	16.9	15.0	15.0	14.8	15.9	20.3	17.9	20.4	19.0	17.8	19.4	21.3	30.2	22.5
Potsdam	16.8	14.9	14.9	15.2	16.4	21.7	18.8	19.5	18.2	18.7	19.3	23.0	31.6	23.9
Berlin-Schf.	17.1	15.1	15.1	15.3	16.7	21.7	18.3	20.2	18.0	18.2	19.6	22.4	31.9	22.7
Lindenberg	17.2	14.7	14.6	14.8	16.7	21.9	18.4	21.5	18.1	17.7	19.4	21.4	30.7	21.7
Cottbus	17.8	15.8	15.5	15.5	17.6	22.9	18.8	24.0	18.7	18.5	20.9	23.4	32.6	23.0
Seehausen	15.8	14.7	14.7	14.6	16.2	20.3	17.1	19.8	18.4	18.8	19.6	20.8	28.7	22.8
Gardelegen	15.8	14.4	14.1	14.4	15.0	19.9	16.9	19.7	18.0	17.9	19.7	20.1	27.8	22.3
Magdeburg	16.5	14.9	14.8	15.1	17.1	20.5	18.1	21.3	18.5	19.2	20.7	20.9	30.8	23.7
Harzgerode	14.2	12.3	11.7	12.2	13.5	17.4	14.8	17.9	15.8	15.1	16.6	17.6	26.6	20.3
Jessnitz	16.9	15.1	14.8	14.8	16.8	21.5	17.7	21.0	17.7	19.0	21.0	21.5	30.3	23.2
Wittenberg	16.7	14.5	14.5	14.6	16.6	21.2	17.7	20.2	17.2	17.5	19.5	21.0	30.2	22.9
Bernburg	16.6	14.8	14.4	14.5	16.6	20.4	17.5	20.5	17.5	18.0	20.8	20.9	30.0	23.0
Kreipitzsch	16.1	14.5	13.2	14.0	16.1	19.6	16.8	20.5	18.3	16.8	19.9	20.7	29.6	22.5
Artern	16.6	14.8	13.7	15.0	16.2	20.1	17.3	20.2	17.7	17.0	19.9	21.4	30.0	23.1
Leinefelde	14.4	13.1	11.9	13.5	14.7	18.5	15.2	17.8	15.9	15.1	17.7	19.0	26.1	20.5
Erfurt-Binders.	15.2	14.0	12.3	14.1	15.7	19.4	16.0	18.6	17.8	16.0	18.0	20.1	27.3	21.4
Gera-Leumnitz	15.9	14.9	13.5	13.7	16.6	19.7	17.4	19.5	18.8	17.0	19.4	21.6	30.1	22.4
Meiningen	14.5	13.1	11.9	12.8	15.2	17.3	15.6	17.9	16.1	16.2	16.5	19.4	24.5	20.3
Neuhaus	11.8	10.3	9.5	9.9	12.2	15.7	12.5	14.0	12.8	12.8	13.9	14.6	23.0	16.7
Dresden-Klotzsch.	16.8	15.4	14.6	14.5	17.0	22.2	18.4	22.3	19.3	18.2	20.6	22.5	31.4	22.1
Goerlitz	17.7	15.4	14.9	15.0	16.5	22.3	18.1	23.4	18.6	18.9	21.8	22.6	32.0	21.7
Leipzig-Schkeu.	16.3	15.0	14.1	14.9	16.9	21.1	17.6	21.2	18.4	18.5	21.2	21.5	30.2	22.9
Oschatz	(16.8)	(15.0)	(15.0)	(14.8)	(17.7)	(22.2)	(17.8)	(22.2)	(17.9)	(18.7)	(19.7)	(22.6)	(31.3)	(22.8)
Plauen	15.7	14.6	13.5	13.0	15.7	18.9	16.5	20.0	19.2	17.8	20.1	21.1	29.6	21.1
Chemnitz	(14.9)	14.0	12.9	13.1	16.0	20.2	16.1	(17.4)	17.8	16.6	20.5	19.6	30.6	21.0
Nossen	15.8	14.5	13.6	13.5	16.6	21.2	17.5	20.2	17.6	17.7	19.5	20.3	30.6	21.5
Dresden-Hoster.	18.1	16.9	15.5	15.4	17.5	(22.7)	19.6	23.2	19.6	20.0	22.0	22.7	31.8	22.9

	Minimum der Lufttemperatur in °C							Sonnenscheindauer in h						
	1.	2.	3.	4.	5.	6.	7.	1.	2.	3.	4.	5.	6.	7.
Wiesenburg	12.5	11.3	10.7	9.7	9.8	13.3	12.2	3.1	1.5	1.7	3.0	6.7	9.3	14.5
Neuruppin	12.8	12.6	12.3	9.5	9.0	9.9	10.9	1.2	0.5	0.2	6.3	6.4	10.7	13.1
Angermuende	12.6	11.9	12.5	11.9	10.1	11.3	12.2	0.9	1.6	1.1	4.8	7.7	10.0	12.4
Potsdam	13.5	12.9	12.1	11.0	9.3	14.5	13.7	2.6	1.6	2.7	4.7	8.6	10.3	13.2
Berlin-Schf.	12.3	12.7	12.0	11.5	9.7	14.3	12.3	1.9	2.0	1.8	3.3	7.4	10.4	12.9
Lindenberg	13.3	12.8	12.0	12.0	10.5	15.1	14.9	4.3	2.1	0.6	4.2	10.0	12.3	11.4
Cottbus	13.5	13.0	12.9	11.6	10.7	15.1	12.4	4.5	1.8	2.5	3.5	6.5	11.6	9.2
Seehausen	13.4	12.6	12.2	10.7	10.4	13.1	12.0	3.9	0.8	2.2	4.0	7.5	8.3	14.2
Gardelegen	12.8	12.0	11.8	7.7	6.1	13.4	10.9	2.3	1.1	0.0	3.0	6.6	6.4	13.3
Magdeburg	13.4	12.2	12.0	10.2	11.1	13.0	12.3	2.5	0.6	0.5	4.5	5.8	7.8	13.2
Harzgerode	10.8	9.2	8.3	6.8	7.3	8.7	8.9	3.3	0.1	1.4	3.7	2.6	7.2	12.1
Jessnitz	13.4	12.9	10.9	10.0	10.0	15.0	12.2	1.4	0.2	1.2	2.5	5.4	7.4	14.9
Wittenberg	12.7	12.5	10.9	10.5	9.7	14.6	12.1	3.6	1.2	1.6	3.2	5.4	8.1	13.2
Bernburg	13.2	11.8	11.2	10.2	10.4	12.1	11.0	3.6	0.3	2.3	1.5	5.2	6.6	13.8
Kreipitzsch	12.5	11.9	9.4	9.5	11.2	12.5	10.9	3.7	0.1	1.5	3.0	4.3	7.1	11.5
Artern	13.3	11.0	10.4	10.5	10.4	12.8	11.5	2.0	0.0	1.1	3.8	5.9	7.0	12.9
Leinefelde	11.4	9.9	9.3	9.7	10.2	13.3	9.2	2.0	0.0	0.9	4.2	3.9	6.3	12.5
Erfurt-Binders.	12.3	11.2	9.3	10.7	10.4	12.1	9.8	2.2	0.6	1.9	3.2	3.6	6.5	11.8
Gera-Leumnitz	12.9	11.9	10.3	10.1	11.8	12.1	11.7	2.2	0.1	2.1	1.2	5.6	7.8	10.2
Meiningen	10.9	10.5	9.5	9.4	11.5	10.9	10.4	2.3	0.4	0.3	2.5	2.1	6.6	11.3
Neuhaus	8.2	8.1	7.3	7.4	9.5	10.6	8.1	1.8	0.0	3.1	0.4	3.2	8.5	10.1
Dresden-Klotzsch.	12.3	12.2	11.1	11.0	11.2	15.7	14.6	3.0	2.5	5.4	4.2	4.6	11.3	8.7
Goerlitz	13.6	12.5	11.7	10.1	9.6	14.7	15.2	3.9	2.4	6.2	3.9	5.6	11.9	3.8
Leipzig-Schkeu.	12.8	11.9	9.4	11.1	11.7	14.5	12.1	3.0	0.4	1.1	4.8	4.7	7.3	12.0
Oschatz	(12.8)	(12.1)	(10.9)	(11.6)	(11.0)	(14.7)	(10.4)	4.3	2.1	6.3	3.8	6.4	9.9	11.3
Plauen	12.2	11.3	10.7	8.3	11.4	11.6	10.3	1.7	1.9	2.5	2.2	3.7	9.1	7.2
Chemnitz	(11.7)	11.1	10.0	9.1	10.7	14.3	12.4	1.7	1.8	2.6	2.6	4.2	8.3	9.5
Nossen	12.1	11.6	10.0	10.3	11.6	14.6	13.7	2.7	1.1	6.8	2.8	4.1	10.7	9.8
Dresden-Hoster.	14.5	13.9	12.5	11.0	10.2	13.1	14.3	2.7	2.8	5.2	4.0	2.9	10.9	6.1

**Vorläufige Witterungsdaten der Berichtswoche 01.07.24 bis 07.07.24**

	Niederschlagshoeh							Haude Verdunstung						
	1.	2.	3.	4.	5.	6.	7.	1.	2.	3.	4.	5.	6.	7.
Wiesenburg	10.8	2.8	0.0	6.9	.	2.3	.	1.3	0.6	2.2	0.2	3.2	6.0	4.4
Neuruppin	3.1	1.5	0.1	2.5	(.)	27.1	.	1.6	1.1	2.0	1.1	3.4	2.8	4.1
Angermuende	3.7	2.8	.	(8.0)	.	5.5	.	1.7	0.4	1.7	1.5	3.3	6.4	3.9
Potsdam	8.1	2.6	0.0	0.6	.	0.1	.	0.4	0.9	2.0	1.0	3.4	7.0	5.0
Berlin-Schf.	7.8	3.0	0.0	1.3	(0.0)	9.4	0.0	0.9	0.5	1.9	1.8	3.9	7.0	4.2
Lindenberg	11.1	1.8	1.7	10.5	.	4.6	.	0.3	0.3	2.4	2.0	3.6	7.0	3.9
Cottbus	14.6	0.7	0.0	3.8	.	11.2	.	0.3	1.0	1.9	2.6	4.2	7.0	4.8
Seehausen	13.6	2.7	0.2	8.0	.	7.2	.	1.2	1.0	2.4	0.4	3.2	5.8	4.1
Gardelegen	6.4	3.4	0.0	1.3	.	3.7	.	2.1	0.8	2.5	1.9	2.6	4.5	4.2
Magdeburg	5.1	1.3	0.0	2.3	.	3.8	.	2.2	1.5	2.8	1.0	3.1	5.4	4.9
Harzgerode	6.0	1.2	0.0	4.4	0.0	2.7	.	1.9	0.7	1.1	0.6	2.1	0.5	3.8
Jessnitz	12.5	1.1	0.1	4.4	0.0	0.8	.	1.0	1.4	1.9	1.4	3.5	5.2	4.6
Wittenberg	6.9	0.6	.	7.5	0.0	5.4	.	1.5	0.9	2.1	0.2	3.5	6.6	4.6
Bernburg	2.0	0.4	.	7.8	.	4.8	.	2.0	1.4	2.3	0.5	3.4	4.6	4.9
Kreipitzsch	4.5	1.0	0.0	0.8	.	1.2	.	1.4	1.7	1.8	0.5	2.6	4.6	4.1
Artern	2.7	2.3	0.1	3.4	.	3.6	.	2.6	1.4	1.0	0.7	3.0	2.9	4.5
Leinefelde	10.2	2.1	0.6	4.0	0.0	0.0	.	1.7	0.8	1.4	0.9	2.4	2.8	3.6
Erfurt-Binders	7.9	1.4	0.1	1.5	.	0.5	.	1.4	1.5	1.0	0.7	2.5	0.8	3.9
Gera-Leumnitz	5.2	1.0	0.3	2.0	0.0	2.4	.	1.3	2.3	1.6	2.0	3.2	1.0	3.8
Meiningen	10.3	5.2	4.3	5.6	.	1.1	.	1.9	1.3	1.4	0.5	2.7	0.8	4.0
Neuhaus	9.2	3.6	2.1	11.3	0.0	6.3	.	0.6	0.9	1.4	0.4	1.2	0.4	2.3
Dresden-Klotzs	4.8	0.4	0.7	4.0	.	8.2	0.0	0.3	2.2	2.0	2.4	3.4	6.8	3.9
Goerlitz	2.8	1.0	0.2	4.8	0.0	12.9	0.0	0.6	2.1	2.4	2.5	3.3	7.0	2.7
Leipzig-Schkeu	10.4	2.4	0.0	4.8	.	0.9	.	0.9	1.7	2.2	1.3	3.3	5.6	4.5
Oschatz	(10.9)	(1.1)	(.)	(10.0)	(.)	(6.1)	(.)	0.3	1.4	2.1	1.3	3.8	7.0	4.7
Plauen	16.7	0.7	2.2	1.2	0.0	7.4	.	1.4	2.1	1.9	1.9	2.4	0.9	3.3
Chemnitz	(4.6)	(1.1)	1.9	1.9	2.6	9.6	0.0	1.0	1.7	1.8	2.0	2.4	5.4	3.2
Nossen	6.3	2.0	1.2	2.2	.	10.3	.	0.7	2.2	2.2	2.1	3.2	6.4	3.4
Dresden-Hoster	3.4	0.1	1.4	10.3	.	0.4	0.0	0.7	2.5	2.0	2.9	3.7	7.0	4.0

	Bodentemperatur Tagesm. 5 cm							Bodentemperatur Tagesm. 20cm						
	1.	2.	3.	4.	5.	6.	7.	1.	2.	3.	4.	5.	6.	7.
Wiesenburg	19.7	16.6	16.9	16.6	17.6	21.6	21.2	21.0	18.3	17.6	17.3	17.4	19.7	20.3
Neuruppin	19.9	17.6	17.2	17.4	17.3	21.7	20.0	21.3	19.2	18.3	18.0	17.8	19.8	20.1
Angermuende	19.8	17.4	16.9	16.5	16.4	20.1	19.1	21.5	19.3	18.3	17.7	17.2	18.5	19.3
Potsdam	21.2	18.4	18.8	18.5	20.4	25.0	25.2	22.4	19.7	19.2	19.1	19.5	22.8	23.9
Berlin-Schf.	----	----	16.5	16.8	18.6	23.5	19.6	----	----	17.5	17.3	17.8	20.7	19.9
Lindenberg	20.8	17.4	17.4	17.6	18.6	22.7	19.7	22.0	19.3	18.4	18.4	18.7	20.9	20.5
Cottbus	21.7	18.3	17.9	18.1	20.0	25.3	21.6	23.0	20.1	19.1	19.0	19.3	23.0	22.3
Seehausen	18.6	16.8	16.5	16.2	16.0	19.7	18.6	20.3	18.4	17.6	17.3	16.7	18.8	19.0
Gardelegen	19.5	17.1	16.4	16.2	16.9	20.8	21.0	21.1	18.6	17.5	17.0	16.9	19.6	20.1
Magdeburg	19.4	16.7	18.4	17.5	20.2	22.8	23.0	21.5	19.0	18.4	18.3	18.6	20.5	20.7
Harzgerode	17.9	14.9	14.7	13.8	15.1	18.5	19.4	19.6	17.3	16.2	15.5	15.4	17.0	17.9
Jessnitz	----	----	----	----	----	----	----	----	----	----	----	----	----	----
Wittenberg	19.2	16.6	16.4	16.5	18.4	21.7	20.5	20.9	18.2	17.4	17.2	18.0	20.7	20.4
Bernburg	20.6	16.6	17.3	16.7	17.9	20.6	21.3	22.5	19.7	18.5	17.9	17.8	19.1	19.8
Kreipitzsch	18.8	16.2	16.1	15.6	18.1	20.9	20.6	20.7	18.3	17.4	16.8	17.4	19.5	19.8
Artern	18.9	16.4	16.1	15.8	16.5	20.4	20.3	20.9	18.7	17.6	17.0	16.8	18.6	19.2
Leinefelde	17.5	15.3	14.9	15.1	16.1	18.7	19.2	19.2	16.9	15.9	15.8	16.0	17.6	18.1
Erfurt-Binders.	17.5	15.5	15.2	15.3	16.6	19.8	20.0	19.9	17.9	17.0	16.6	16.7	18.1	18.6
Gera-Leumnitz	18.8	16.5	16.3	15.4	18.0	20.3	20.4	20.0	17.6	16.9	16.2	16.9	18.8	19.1
Meiningen	17.2	14.9	14.8	14.1	16.0	17.9	19.0	19.5	17.3	16.4	15.5	16.0	17.1	17.8
Neuhaus	15.2	13.0	13.5	12.1	13.8	16.1	15.3	16.4	14.7	14.2	13.2	13.6	14.8	15.0
Dresden-Klotzs.	19.4	16.8	17.4	16.4	17.4	22.3	19.9	20.8	18.4	17.9	17.5	17.2	20.1	19.8
Goerlitz	21.5	18.4	19.7	19.4	17.4	23.2	20.3	22.6	19.8	19.6	19.7	18.3	20.7	20.8
Leipzig-Schkeu.	19.1	16.2	16.1	15.5	17.3	20.3	20.8	20.3	17.8	17.0	16.4	16.8	18.8	19.6
Oschatz	----	----	----	----	----	----	----	----	----	----	----	----	----	----
Plauen	19.4	17.5	18.0	16.1	17.3	19.7	19.3	20.9	18.9	18.5	17.4	17.5	18.7	19.1
Chemnitz	----	(15.2)	16.1	15.0	15.6	18.4	(17.5)	----	16.9	16.4	15.9	15.7	17.1	17.4
Nossen	20.0	17.1	17.2	16.4	17.8	21.5	20.1	21.4	18.7	17.9	17.4	17.4	19.6	19.6
Dresden-Hoster.	21.6	19.5	19.8	18.5	18.4	23.5	23.9	23.4	20.9	20.4	19.8	18.8	21.4	22.8