

Agrarmeteorologischer Wochenbericht

für Brandenburg, Sachsen-Anhalt, Thüringen und Sachsen

herausgegeben vom Deutschen Wetterdienst, Abt. Agrarmeteorologie, Außenstelle Leipzig



Bezugspreis: jährlich 137,73 Euro incl. MwSt.
bei Postbezug zzgl. Bearbeitungsgebühr
Informationen zum Bezug
über Internet unter
www.agrowetter.de/produkte

Kärnerstraße 68
04288 Leipzig
Telefon: 069 8062 9896
Telefax: 069 8062 9889
E-Mail: lw.leipzig@dwd.de

Alle Rechte vorbehalten. Nachdruck, auch auszugsweise, verboten. Kein Teil des Werkes darf ohne schriftliche Einwilligung des Deutschen Wetterdienstes in irgendeiner Form (Fotokopie, Mikrofilm oder ein anderes Verfahren), auch nicht für Zwecke der Unterrichtsgestaltung, reproduziert oder unter Verwendung elektronischer Systeme verarbeitet, vervielfältigt oder verbreitet werden. Die Einspeisung in elektronische Systeme und die kommerzielle Nutzung der hier veröffentlichten Daten wird ausdrücklich untersagt.

Jahrgang: 2024

Woche: 08.07.24 bis 14.07.24

Nummer: 28

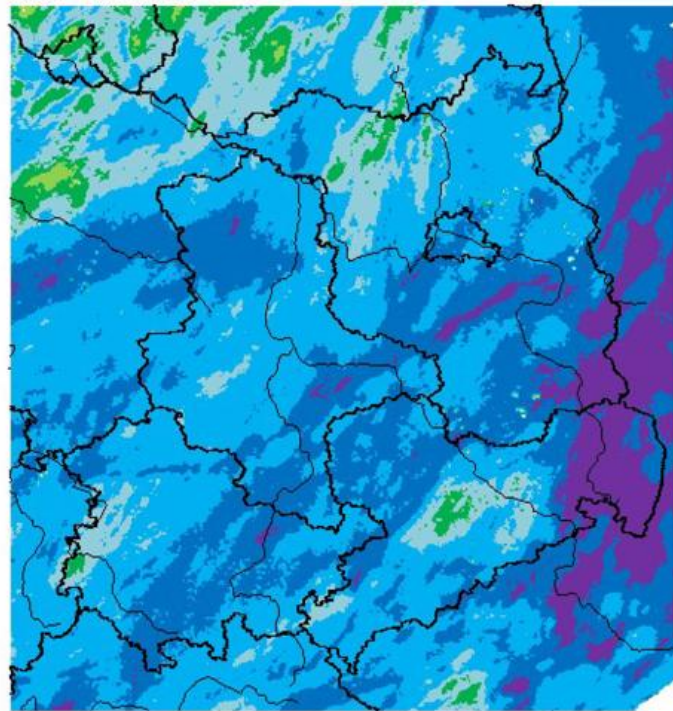
Die Witterung und ihre Auswirkungen auf die Landwirtschaft

Wetterlage: Begonnen hat die 28. Kalenderwoche unter Hochdruckeinfluss. Die über der Region liegende Meeresluft wurde erwärmt und so wurden mit 9 bis 15 Stunden Sonnenschein 21 bis 28 °C erreicht. Im Tagesverlauf bildeten sich in der feuchten Luft einige Wolken aus, aus denen hier und da etwas Niederschlag (meist nicht Messbar) fiel. Auch der Dienstag wurde von Hochdruck beeinflusst. Sonne pur und mit einer südwestlichen Strömung schwül heiße Luft stellten für Flora und Fauna eine belastende Situation entstehen. Es wurden Maximumwerte der Lufttemperatur bis zu 33 °C (Oschatz) gemessen. Eine Luftmassengrenze querte die Region in der Nacht zum Mittwoch. Am Mittwoch selbst folgten dann zwei Kaltfronten jeweils von West nach Ost ziehend. Trotzdem sanken die Temperaturwerte in der Nacht nicht weit ab und in Cottbus wurde eine „Tropische Nacht“ registriert. Im Tagesverlauf bildeten sich teils starke Quellwolken aus und in mehreren Wellen überzogen Schauer- und Gewittercluster die Berichtsregion. Teilweise hatten die Ereignisse Unwetterpotential mit Hagel, Starkregen und schweren Sturmböen (Bft. 10 Angermünde). Niederschlagsmengen bis zu 38 mm (Berichtsstationen) bzw. 46 mm (Niederschlagsmessstation Dürrhennersdorf) wurden als 24 Stundensumme gemessen. Viel Abkühlung brachten die Gewitter und Schauer nicht. Im Osten der Berichtsregion wurden Höchstwerte bis zu 35 °C (Bad Muskau 34,8 °C) erfasst. Die Nacht zum Donnerstag war örtlich wieder eine „Tropische Nacht“, so sanken in Coschen die Temperaturwerte nicht unter 20,1 °C. Anderenorts gab es Donnerstagsmorgen Nebel oder Dunst. Im Tagesverlauf überquerten mehrere Fronten die Berichtsregion und es kam immer wieder zu Schauern und Gewittern, die wieder örtlich mit Starkregencharakter und Windböen einhergingen. Diesmal brachten die Frondurchgänge eine merkbare Abkühlung und die gemessenen Höchstwerte der Lufttemperatur lagen zwischen 22 und 29 °C. Feuchtwarme Luft unter Tiefdruck verursachte am Freitag viele Schauer und Gewitter mit teils Unwetterpotential. Niederschlagsmengen zwischen 1 und 28 mm wurden gemessen. Die Temperatur erreichte Werte bis zu 32 °C (Treuenbritzen). Markant war das Tagemittel der relativen Luftfeuchte, die an diesem Tag nicht unter 77 % lag. Dieses war wieder sehr belastend für Tier, Pflanzen und Menschen. Der erste Wochenendtag war relativ kühl, eine in der Nacht zum Samstag heranziehende Kaltfront brachte die kühlere Luft mit. Temperaturwerte von 17 bis 26 °C bei 5 bis 11 Stunden Sonne wurden registriert. Nichts desto Trotz fiel der Niederschlag örtlich mit Starkregencharakter, besonders in der sächsischen Schweiz und Oberlausitzer Berg- und Hügelland. Hochdruck übernahm am Sonntag die Wetterregie. Bei einem Sonne-Wolken-Mix wurde die Luft auf 20 bis 27 °C erwärmt. Hier und da gab es einzelne eng begrenzte Schauer, auch mit Starkregencharakter.

Insgesamt war die 28. Kalenderwoche bei Wochenmittelwerten der Lufttemperatur von 17,1 bis 22,4 °C 1,1 bis 3,2 K zu warm. Die Sonne schien in der Woche 49 bis 68 Stunden. Das sind 92 bis 132 % des Normalen. In der Woche fielen wieder verbreitet mit schauerartigem Charakter 6 bis 57 mm an den Wetterstationen dieses Berichtes. Damit wurden die langjährigen Mittelwerte zu 32 bis 348 % erreicht. Werden die Niederschlagsstationen bzw. alle Klimastationen der Region in die Betrachtung mit einbezogen gab es in Ostthüringen eine Wochenniederschlagssumme bis zu 64,6 mm (Jena), im Ostsächsischen Teich- und Heidefeld bis zu 85,2 mm (Bad Muskau) und in der sächsischen Schweiz und im Oberlausitzer Berg- und Hügelland 98,6 mm (Kubschütz).

Boden: Die klimatische Wasserbilanz fächerte sich bei Wochenniederschlagssummen von 5,7 bis 57,1 mm und einer Wochenverdunstungssumme von 2,4 bis 33,9 mm auf Werte zwischen -24,4 und 27,7 mm auf (Datengrundlage: die Messwerte der Wochenberichtsstationen). Zu Wochenbeginn lagen die Werte der Bodenfeuchte in den obersten 30 cm Boden in Sachsen, dem südlichen und mittleren Brandenburg, im Regenschatten des Harzes und im mittleren Sachsen-Anhalt zwischen 20 und 90 % nFK. Im Rest der Region lagen die Werte über 90 % nFK. Ab Mittwoch vergrößerten sich die Flächen

Wochensumme Niederschlag
08.07. – 14.07.2024



0,5 2,0 5,0 10,0 25,0 50,0 mm

Deutscher Wetterdienst (erstellt 15.7.2024 8:28 UTC)
Geobasisdaten © Bundesamt für Kartographie und Geodäsie (www.bkg.bund.de)



so sanken in Coschen die Temperaturwerte nicht unter 20,1 °C.

mit gesättigtem Boden in dieser Schicht. Zum Wochenende gab es nur einen Streifen vom Harz über Berlin zum Oderbruch, in Mittelsachsen und in der Region der Grenze zwischen den 3 Ländern (Sachsen, Sachsen-Anhalt und Thüringen) Werte zwischen 20 und 90 % nFK. In tieferen Schichten wurde kaum eine Verlagerung des Bodenwassers festgestellt. Die Tagesmittel der Bodentemperatur in 5, 10 und 20 cm Tiefe stiegen in den ersten zwei Tage der Woche stark an und lagen Dienstag teils in der Nähe der 30 Grad-Grenze. Ab Wochenmitte bis zum Wochenende sanken die Werte und verweilten folgend im Bereich zwischen 17 und 24 °C. In 50 cm Tiefe lagen die Werte im Wochenverlauf zwischen 15 und 22 °C.

Aufgrund etlicher Starkregenereignissen kam es vereinzelt zu Bodenverlagerungen.

Pflanze: Das Wintergetreide befindet sich weiterhin in der Gelbreife, genauso wie das Sommergetreide die teils die Gelbreife erreicht hat. Der Winterraps ist erntereif. Der Mais schiebt die Fahne bzw. weit entwickelte Bestände fangen an zu blühen. Durch vermehrte Starkniederschläge bildeten sich in den Beständen Lager aus. Ebenso konnten sich Schadpilze gut entwickeln. Allgemein bestand in der Woche wieder wüchsiges Wetter. Vereinzelt begann die Robinie ein zweites Mal zu blühen.

Arbeitsprozess: Anfang der Woche konnte noch geerntet werden. Auch das Stroh wurde in Ballen gepresst und teils abtransportiert. Ebenso fand nach der Ernte eine flache Bodenbearbeitung statt um Lichtkeimer zum Aufgehen anzuregen. Wirtschaftsdünger wurde am Feldrand zum Ausbringen bereitgelegt. Ab Mittwoch waren durch vermehrte Schauer und Gewitter kaum Feldarbeiten möglich.

Ausblick: Bis einschließlich Samstag wird es freundliches bis sonniges Sommerwetter geben. Die Maximumwerte werden verbreitet die 30-Grad-Grenze erreichen bzw. überschreiten. In der Nacht zum Sonntag und am Sonntag selbst wird es verursacht durch eine Störung Schauer und Gewitter geben, aber bereits am Montag beruhigt sich alles wieder und es wird bei wechselnder Bewölkung nur noch vereinzelt schauern. Die Temperaturen bleiben im sommerlich warmen Bereich. Der Wind weht anfangs schwach aus verschiedenen Richtungen ab Sonntag auch mäßig aus erst östlichen später westlichen Richtungen.

Vorläufige Witterungsdaten der Berichtswoche 8.7.24 bis 14.7.24

Station	Hoehe in m	TMIT MITT	Diff Abwe	TMAX MITT	TMIN MITT	TERD MITT	SONN SUMM	in % v.No	NIED SUMM	in % v.No	VERD SUMM	MIWI MITT
Brandenburg												
Wiesenburg	187	20.4	2.0	25.6	15.6	13.3	59.7	116.7	36.6	219.5	26.8	2.8
Neuruppin	50	20.3	2.0	26.2	14.0	12.4	50.8	96.1	7.6	62.3	30.7	1.8
Angermuende	56	20.5	1.9	26.4	14.5	13.1	49.2	92.0	16.8	111.5	25.6	2.4
Potsdam	81	21.0	1.9	26.6	16.3	14.1	53.7	97.2	56.0	342.6	29.0	3.1
Berlin-Schfeld	47	21.3	2.0	26.8	15.7	12.9	55.0	102.6	24.8	161.9	29.1	3.1
Lindenberg	98	21.7	2.6	27.0	16.4	15.2	67.5	124.5	57.1	347.8	29.4	2.8
Cottbus	69	22.2	2.7	28.7	15.9	14.2	64.3	120.3	41.3	264.7	31.9	1.9
Sachsen-Anhalt												
Seehausen	21	(20.0)	(1.3)	(26.2)	(13.5)	12.6	50.0	95.6	(19.0)	130.9)	25.7	2.6
Gardelegen	47	19.8	1.1	25.6	13.0	12.1	50.0	100.1	46.9	326.8	25.1	1.9
Magdeburg	79	21.1	2.1	26.6	14.8	12.1	51.2	96.8	16.0	119.8	27.4	2.0
Harzgerode	404	18.4	1.8	24.4	11.2	10.3	52.9	108.5	12.0	81.6	24.8	2.8
Jessnitz	74	21.2	1.9	27.5	15.3	14.0	69.7	133.2	38.1	259.3	32.1	2.6
Wittenberg	105	21.3	2.0	26.6	15.6	14.4	62.1	120.2	40.5	271.8	31.8	2.2
Bernburg	84	21.0	1.8	27.1	14.9	14.1	60.9	114.5	19.7	137.5	27.8	2.5
Kreipitzsch	246	20.2	1.5	26.6	14.2	12.9	59.8	114.6	32.6	196.9	29.2	2.3
Thüringen												
Artern	164	21.0	2.2	27.1	14.8	12.5	64.8	128.0	23.6	168.4	33.1	2.5
Leinefelde	356	19.1	1.9	24.5	13.3	11.6	56.8	118.1	21.6	123.6	21.5	2.3
Erfurt-Binders.	312	20.1	2.1	25.6	14.0	12.7	60.4	118.9	26.6	158.8	28.3	3.3
Gera-Leumnitz	311	20.6	2.4	27.2	14.4	12.8	59.4	118.5	19.0	108.5	32.5	2.9
Meiningen	450	19.1	1.7	24.4	13.3	12.2	57.0	116.9	13.5	84.2	25.9	2.4
Neuhaus	845	17.1	2.3	21.6	12.7	9.7	54.4	118.8	36.9	148.2	19.7	2.8
Sachsen												
Dresden-Klotz.	227	22.1	3.0	27.9	16.2	14.9	67.5	128.7	5.7	32.0	29.4	3.0
Goerlitz	238	21.4	2.8	28.3	14.8	14.3	63.7	119.7	32.4	170.5	30.2	2.2
Leipzig-Schkeu.	131	21.3	2.1	27.1	15.4	13.5	66.0	124.6	28.2	177.9	32.8	2.9
Oschatz	150	(21.3)	(2.2)	(27.7)	(14.2)	11.8	63.6	120.8	(23.5)	151.0)	33.6	2.1
Plauen	386	20.2	2.5	27.1	12.9	12.1	68.2	142.3	8.5	47.4	32.2	1.9
Chemnitz	418	(21.0)	(3.2)	(27.0)	(15.3)	13.6	64.5	127.1	(10.7)	(52.9)	26.5	2.8
Nossen	308	21.7	3.1	27.9	15.9	13.5	63.4	123.9	5.8	32.2	29.8	2.9
Dresden-Hoster.	114	22.4	3.1	29.1	16.0	14.1	67.5	131.7	9.5	51.9	33.9	2.6

TMIT = Wochenmittel der Lufttemperatur in 200 cm, °C

DIFF = Abweichung vom vieljährigen Mittelwert, K

TMAX = mittleres Maximum der Lufttemperatur in 200 cm, °C

TMIN = mittleres Minimum der Lufttemperatur in 200 cm, °C

TERD = mittleres Minimum der Lufttemperatur in Bodennähe (5 cm), °C

SONN = Wochensumme der Sonnenscheindauer, h

in % = Wochensumme in % vom vieljährigen Mittelwert

NIED = Wochensumme der Niederschlagshöhe, mm (Bezugszeitraum 0-24)

VERD = Wochensumme der potentiellen Verdunstung über Gras, in mm

MIWI = Wochenmittel der Windgeschwindigkeit, m/s

Vorläufige Witterungsdaten der Berichtswoche 8.7.24 bis 14.7.24

	Tagesmittel d. Lufttemp. in °C							Maximum der Lufttemperatur in °C						
	8.	9.	10.	11.	12.	13.	14.	8.	9.	10.	11.	12.	13.	14.
Wiesenburg	20.4	24.0	22.9	20.5	19.6	16.9	18.8	26.0	31.5	28.5	23.9	24.0	22.0	23.5
Neuruppin	18.8	23.9	23.3	21.1	20.5	16.9	17.9	24.9	30.9	28.0	26.1	26.9	22.0	24.4
Angermuende	18.9	23.3	23.3	22.0	20.6	17.3	18.4	25.8	30.7	30.4	26.0	26.1	21.3	24.2
Potsdam	20.9	24.9	23.1	21.8	20.0	17.5	18.8	27.0	32.1	30.1	26.8	23.6	22.4	24.4
Berlin-Schfeld	19.9	24.6	24.1	22.6	20.4	18.1	19.5	26.5	30.9	30.2	27.2	24.8	23.0	25.3
Lindenberg	20.6	25.6	24.9	22.3	20.5	17.9	20.3	26.5	31.3	30.7	27.4	24.9	22.5	25.6
Cottbus	20.5	25.8	25.6	22.6	21.3	18.7	20.8	27.7	32.8	32.2	27.8	29.4	24.1	27.0
Seehausen	18.9	23.7	(22.3)	20.9	19.8	16.6	18.1	26.0	31.6	(27.8)	25.9	25.2	21.8	25.3
Gardelegen	18.5	24.4	21.8	20.6	19.2	16.7	17.2	25.0	31.5	27.1	25.2	24.9	21.7	24.0
Magdeburg	20.4	25.6	23.4	21.4	20.4	17.8	19.0	26.4	32.2	28.0	26.3	25.0	23.4	25.0
Harzgerode	17.1	22.4	20.2	19.3	18.2	15.3	16.1	24.3	29.4	26.1	24.3	22.8	20.7	23.3
Jessnitz	19.7	24.1	23.2	22.0	20.9	18.3	19.9	26.8	31.9	30.6	27.9	25.6	23.4	26.0
Wittenberg	20.3	25.1	23.7	21.9	20.4	17.8	19.9	26.4	31.1	29.6	27.1	23.3	23.3	25.3
Bernburg	20.2	24.4	22.8	21.5	20.3	18.0	19.6	27.0	31.5	29.2	27.2	24.8	23.5	26.2
Kreipitzsch	19.6	23.0	21.4	21.4	19.8	17.7	18.2	26.4	30.8	28.6	26.6	25.6	23.3	24.8
Artern	19.8	24.6	22.4	21.9	20.2	18.4	19.9	27.3	31.7	29.2	27.4	24.9	23.4	26.0
Leinefelde	18.2	23.2	20.8	19.5	18.7	15.8	17.4	23.8	30.1	24.8	24.2	24.9	20.7	22.8
Erfurt-Binders.	19.4	23.7	21.5	21.3	19.4	16.9	18.5	25.2	30.5	27.3	25.8	24.8	21.7	23.9
Gera-Leumnitz	19.6	23.7	22.2	21.8	20.4	17.9	18.5	26.5	31.5	30.3	27.3	25.0	23.9	26.0
Meiningen	17.8	22.4	20.6	19.7	19.3	16.0	17.8	23.8	28.9	25.5	24.2	24.8	20.5	23.3
Neuhaus	15.8	20.7	19.2	17.6	17.5	13.6	15.6	20.9	26.5	23.7	21.9	21.2	17.0	20.1
Dresden-Klotzs.	20.6	24.4	25.8	22.6	22.1	19.0	20.1	26.4	30.5	31.8	27.5	29.9	24.0	25.4
Goerlitz	20.7	24.1	23.7	21.4	20.9	18.7	20.3	27.0	31.5	32.7	28.4	27.7	23.9	26.8
Leipzig-Schkeu.	20.5	24.2	23.4	22.0	20.9	18.3	19.6	26.7	31.2	29.7	27.2	25.6	23.7	25.5
Oschatz	(21.2)	(25.2)	(23.6)	(22.2)	(20.2)	(17.9)	(19.0)	(28.7)	(33.0)	(29.8)	(27.9)	(24.8)	(23.8)	(26.1)
Plauen	18.4	22.5	21.9	21.3	21.2	17.9	18.4	25.8	30.8	28.7	27.6	28.4	22.6	25.6
Chemnitz	(19.5)	24.3	24.3	21.1	21.4	17.6	19.1	(26.5)	29.7	30.0	26.7	27.8	22.9	25.6
Nossen	20.1	24.5	24.8	22.2	21.3	18.5	20.3	26.5	31.2	30.8	27.2	29.7	23.2	26.7
Dresden-Hoster.	20.9	24.4	25.5	23.4	22.4	20.0	20.3	27.8	31.7	32.7	28.6	30.6	25.5	26.6

	Minimum der Lufttemperatur in °C							Sonnenscheindauer in h						
	8.	9.	10.	11.	12.	13.	14.	8.	9.	10.	11.	12.	13.	14.
Wiesenburg	13.4	16.5	18.3	18.3	15.9	13.1	13.9	11.6	14.8	7.8	10.2	1.8	7.3	6.2
Neuruppin	10.2	16.5	18.3	16.7	15.8	11.3	9.5	8.6	12.0	7.4	7.8	0.0	5.2	9.8
Angermuende	10.8	15.0	17.6	17.9	16.8	12.7	10.8	9.2	10.7	8.9	7.9	0.9	3.9	7.7
Potsdam	13.7	17.2	19.1	18.7	17.6	13.6	14.2	9.1	13.9	7.5	8.8	0.5	6.8	7.1
Berlin-Schfeld	10.8	16.9	19.7	19.0	18.4	13.0	12.3	11.5	12.6	8.8	8.0	0.8	6.0	7.3
Lindenberg	13.0	18.8	19.2	18.9	17.9	13.6	13.6	13.1	14.6	8.9	8.3	3.7	7.2	11.7
Cottbus	10.9	15.3	20.8	18.9	18.2	14.5	12.6	13.5	14.4	8.0	6.6	4.3	6.9	10.6
Seehausen	10.4	16.0	(18.3)	15.2	13.9	11.0	9.8	8.4	11.6	3.2	9.7	1.4	3.2	12.5
Gardelegen	9.7	15.0	18.0	14.9	14.0	10.6	8.9	7.9	13.3	3.5	7.7	1.0	6.1	10.5
Magdeburg	11.2	15.3	19.7	17.6	14.7	12.8	12.0	8.5	14.5	5.6	6.7	0.4	6.6	8.9
Harzgerode	6.3	11.9	15.8	15.7	13.1	8.9	6.9	10.2	15.0	5.0	5.4	0.3	8.4	8.6
Jessnitz	10.3	13.9	18.6	18.8	16.8	14.3	14.1	14.2	14.6	8.0	10.6	2.9	9.8	9.6
Wittenberg	11.1	17.6	18.0	18.1	17.3	13.6	13.4	14.0	14.4	6.4	8.7	2.6	7.4	8.6
Bernburg	10.9	13.3	19.3	18.0	15.4	13.9	13.5	11.4	14.9	6.6	8.3	2.2	9.5	8.0
Kreipitzsch	10.6	12.9	17.6	17.7	16.2	12.8	11.8	12.5	15.2	6.6	8.0	3.6	8.1	5.8
Artern	10.8	14.6	17.8	17.5	15.6	14.3	13.1	13.7	14.9	5.4	7.9	1.6	12.0	9.3
Leinefelde	9.9	14.9	17.0	17.0	13.0	11.6	9.9	8.4	14.6	4.2	7.0	4.7	8.7	9.2
Erfurt-Binders.	10.5	13.7	17.8	17.1	14.0	13.2	11.7	12.3	14.4	3.0	8.8	1.1	12.5	8.3
Gera-Leumnitz	11.0	13.7	17.4	17.4	17.0	13.3	11.2	13.1	14.6	6.1	7.2	3.0	7.7	7.7
Meiningen	9.2	14.1	16.5	15.8	14.6	11.9	11.1	12.2	14.6	3.9	5.9	3.8	7.2	9.4
Neuhaus	9.1	14.3	15.8	14.4	14.0	10.9	10.2	14.6	14.7	4.7	4.3	0.7	6.5	8.9
Dresden-Klotzs.	13.1	15.3	19.7	19.3	17.9	14.7	13.7	14.4	14.9	8.0	7.5	7.0	6.6	9.1
Goerlitz	13.5	12.6	17.8	16.1	15.2	14.8	13.6	13.3	15.3	7.7	5.2	5.8	7.1	9.3
Leipzig-Schkeu.	11.9	14.7	19.0	18.3	17.3	14.0	12.9	13.7	15.0	7.3	7.8	4.3	10.0	7.9
Oschatz	(12.3)	(13.7)	(17.0)	(16.5)	(16.3)	(12.4)	(11.0)	13.8	14.8	7.9	7.2	2.4	10.4	7.1
Plauen	8.9	11.8	16.9	16.1	15.1	11.6	9.9	14.7	14.6	5.8	7.7	4.6	10.8	10.0
Chemnitz	(12.1)	16.6	17.9	17.5	17.1	12.9	13.0	14.0	14.3	6.9	7.2	5.3	7.7	9.1
Nossen	13.5	15.3	19.3	18.4	16.5	14.1	14.2	13.4	14.9	7.8	8.5	4.6	6.2	8.0
Dresden-Hoster.	12.7	15.0	19.5	19.2	17.2	15.7	12.6	13.3	14.7	7.0	6.9	9.1	7.3	9.2

Vorläufige Witterungsdaten der Berichtswoche 8.7.24 bis 14.7.24

	Niederschlagshoehe							Haude Verdunstung						
	8.	9.	10.	11.	12.	13.	14.	8.	9.	10.	11.	12.	13.	14.
Wiesenburg	.	.	13.4	0.0	21.5	0.5	1.2	5.1	7.0	4.3	2.3	1.3	3.2	3.6
Neuruppin	.	.	6.7	0.1	0.0	0.8	.	4.6	7.0	4.7	4.2	3.2	2.8	4.2
Angermuende	0.0	.	15.3	0.0	1.3	0.2	0.0	4.4	6.5	2.0	4.3	2.9	2.3	3.2
Potsdam	.	.	37.5	0.1	16.9	1.1	0.4	6.1	7.0	4.4	4.4	0.4	3.2	3.5
Berlin-Schfeld	.	.	12.5	0.3	10.7	1.3	0.0	5.5	7.0	4.0	4.2	0.5	3.6	4.3
Lindenberg	.	.	34.7	0.0	20.2	2.2	.	5.8	7.0	4.3	3.6	1.1	2.6	5.0
Cottbus	.	.	4.0	1.1	27.1	9.1	.	6.1	7.0	5.8	3.2	1.2	3.7	4.9
Seehausen	0.0	0.0	(0.5)	11.9	6.6	.	0.0	4.1	7.0	3.9	1.9	2.2	2.4	4.2
Gardelegen	.	.	1.5	24.8	20.1	.	0.5	4.2	7.0	3.3	1.7	1.9	2.8	4.2
Magdeburg	0.0	.	0.9	3.4	10.8	.	0.9	5.4	7.0	4.1	2.3	1.3	3.7	3.6
Harzgerode	0.0	.	8.1	0.1	3.8	0.0	0.0	4.6	6.8	3.0	2.1	1.3	2.8	4.2
Jessnitz	.	.	20.8	0.6	16.7	0.0	.	5.0	7.0	4.7	4.8	1.9	3.9	4.8
Wittenberg	.	.	11.2	0.2	28.4	0.7	.	5.8	7.0	5.4	4.4	1.0	3.8	4.4
Bernburg	.	.	6.1	0.1	13.5	.	.	5.9	7.0	3.3	2.0	1.2	3.7	4.7
Kreipitzsch	.	.	8.1	0.7	22.0	1.8	.	4.6	6.8	4.3	3.6	2.4	3.2	4.3
Artern	.	.	2.9	1.6	19.1	0.0	0.0	6.3	7.0	5.0	5.0	1.3	3.8	4.7
Leinefelde	.	.	14.3	2.4	4.9	0.0	0.0	3.8	6.1	1.0	1.8	1.9	3.1	3.8
Erfurt-Binders	.	.	9.2	0.0	17.0	0.4	0.0	5.3	6.4	3.6	4.4	2.0	2.8	3.8
Gera-Leumnitz	.	.	1.7	0.1	15.2	1.8	0.2	5.4	7.0	5.1	4.2	1.5	3.7	5.6
Meiningen	0.0	.	6.9	3.8	2.7	0.1	0.0	4.7	6.1	2.1	2.7	2.9	3.0	4.4
Neuhaus	.	.	10.1	2.0	24.8	0.0	0.0	3.4	5.2	2.1	2.6	1.3	1.8	3.3
Dresden-Klotzs	.	.	0.0	0.1	1.3	3.3	1.0	5.6	6.8	6.5	2.2	2.2	3.8	2.3
Goerlitz	.	.	6.6	0.2	9.9	15.7	0.0	5.4	7.0	2.8	4.6	2.7	2.8	4.9
Leipzig-Schkeu	.	.	3.0	0.5	24.3	0.4	0.0	5.8	7.0	6.0	4.3	1.8	3.3	4.6
Oschatz	(.)	(.)	(2.0)	(0.5)	(19.5)	(1.5)	(.)	6.8	7.0	5.3	5.1	0.3	4.0	5.1
Plauen	.	.	0.3	1.3	0.6	6.3	.	5.1	6.5	4.5	3.8	3.9	3.3	5.1
Chemnitz	(.)	.	0.0	3.7	1.7	5.0	0.3	4.9	5.9	6.3	0.9	0.6	3.8	4.1
Nossen	.	.	.	1.9	1.4	2.5	.	5.6	7.0	6.2	1.6	1.6	3.5	4.3
Dresden-Hoster	.	.	3.8	0.1	0.9	3.1	1.6	6.3	7.0	7.0	3.5	3.3	4.4	2.4

	Bodentemperatur Tagesm. 5 cm							Bodentemperatur Tagesm. 20cm						
	8.	9.	10.	11.	12.	13.	14.	8.	9.	10.	11.	12.	13.	14.
Wiesenburg	23.4	22.5	26.1	24.1	23.0	20.9	20.8	21.5	24.4	25.4	23.7	21.6-999.9	22.6	
Neuruppin	21.1	25.7	24.5	23.9	22.1	21.3	22.3	20.2	22.5	23.3	23.0	22.0	21.4	21.4
Angermuende	21.3	25.0	24.4	23.8	21.1	18.8	20.3	19.9	22.3	23.4	23.4	21.9	20.2	19.9
Potsdam	25.6	29.2	26.6	26.1	22.7	21.7	22.6	24.3	26.6	26.5	25.5	23.6	22.2	22.2
Berlin-Schfeld	22.6	27.2	25.2	23.8	21.8	19.0	21.0	20.4	23.4	23.9	23.0	21.8	20.1	20.1
Lindenberg	22.5	27.3	26.8	25.1	22.3	20.4	22.3	21.0	24.0	25.3	24.5	23.0	21.2	21.5
Cottbus	24.6	29.0	28.7	26.2	24.3	21.9	23.9	22.8	26.1	27.5	26.1	24.7	22.7	23.1
Seehausen	20.7	24.8	(23.1)	23.2	21.0	18.2	20.3	20.1	22.7	(23.8)	23.2	21.7	19.8	19.9
Gardelegen	23.1	26.6	25.7	24.4	21.5	20.1	21.2	21.8	24.0	24.8	24.0	22.1	20.7	20.8
Magdeburg	24.6	29.5	27.1	25.9	22.3	19.5	21.7	21.9	24.2	25.0	24.2	22.8	20.8	20.6
Harzgerode	20.7	24.8	22.4	21.6	20.0	18.8	20.3	19.0	21.0	21.6	20.9	20.2	19.1	19.4
Jessnitz	----	----	----	----	----	----	----	----	----	----	----	----	----	----
Wittenberg	23.9	27.2	26.3	25.1	22.2	20.8	23.2	22.3	25.3	25.8	24.8	22.9	21.4	22.4
Bernburg	25.2	29.0	26.3	25.5	22.8	20.9	22.6	21.7	24.5	25.3	24.2	23.2	21.7	21.4
Kreipitzsch	23.5	26.9	23.9	23.5	21.6	20.1	20.6	21.3	23.7	24.0	22.7	21.9	20.9	20.4
Artern	22.2	25.4	24.1	24.3	21.3	19.3	21.7	20.3	22.3	23.3	23.0	22.2	20.5	20.7
Leinefelde	20.5	24.4	22.6	22.1	20.2	18.2	19.8	19.1	21.3	22.0	21.3	20.5	18.9	19.0
Erfurt-Binders.	22.9	26.1	22.8	24.2	20.8	20.0	22.2	19.9	22.0	22.4	21.9	21.4	20.2	20.6
Gera-Leumnitz	23.7	27.1	25.2	25.5	22.9	20.5	21.3	20.9	23.5	24.0	23.4	22.7	21.0	20.3
Meiningen	21.8	24.8	22.5	21.9	20.4	19.1	21.5	19.3	21.5	22.1	21.2	20.6	19.6	20.1
Neuhaus	18.0	21.1	19.6	20.1	18.6	17.2	17.5	15.8	18.0	18.7	18.4	18.2	17.4	16.8
Dresden-Klotzs.	24.1	27.5	27.9	27.0	25.6	22.1	23.1	21.4	24.3	25.8	25.4	25.1	22.6	22.4
Goerlitz	22.3	24.5	24.4	23.1	22.3	20.9	21.7	21.0	22.5	23.6	22.8	22.2	20.9	21.3
Leipzig-Schkeu.	24.1	27.1	25.6	25.2	22.0	20.6	21.9	21.3	23.9	24.4	23.7	22.1	21.0	20.9
Oschatz	----	----	----	----	----	----	----	----	----	----	----	----	----	----
Plauen	21.4	24.9	24.3	24.6	24.1	22.1	22.6	19.6	22.0	23.0	22.9	23.0	22.2	21.5
Chemnitz	(18.1)	24.3	24.4	23.4	22.4	19.7	20.0	(17.6)	20.9	22.5	22.0	21.5	20.3	19.4
Nossen	23.0	26.9	27.6	25.6	23.9	22.0	23.5	20.8	23.5	25.1	24.5	23.5	22.1	22.1
Dresden-Hoster.	25.1	27.8	27.4	26.3	26.2	24.2	24.9	23.2	25.0	25.8	25.1	25.2	24.0	23.9