

Agrarmeteorologischer Wochenbericht für Brandenburg, Sachsen-Anhalt, Thüringen und Sachsen

herausgegeben vom Deutschen Wetterdienst, Abt. Agrarmeteorologie, Außenstelle Leipzig



Bezugspreis: jährlich 137,73 Euro incl. MwSt.
bei Postbezug zzgl. Bearbeitungsgebühr
Informationen zum Bezug
über Internet unter
www.agrowetter.de/produkte

Kärnerstraße 68
04288 Leipzig
Telefon: 069 8062 9896
Telefax: 069 8062 9889
E-Mail: lw.leipzig@dwd.de

Alle Rechte vorbehalten. Nachdruck, auch auszugsweise, verboten. Kein Teil des Werkes darf ohne schriftliche Einwilligung des Deutschen Wetterdienstes in irgendeiner Form (Fotokopie, Mikrofilm oder ein anderes Verfahren), auch nicht für Zwecke der Unterrichtsgestaltung, reproduziert oder unter Verwendung elektronischer Systeme verarbeitet, vervielfältigt oder verbreitet werden. Die Einspeisung in elektronische Systeme und die kommerzielle Nutzung der hier veröffentlichten Daten wird ausdrücklich untersagt.

Jahrgang: 2024

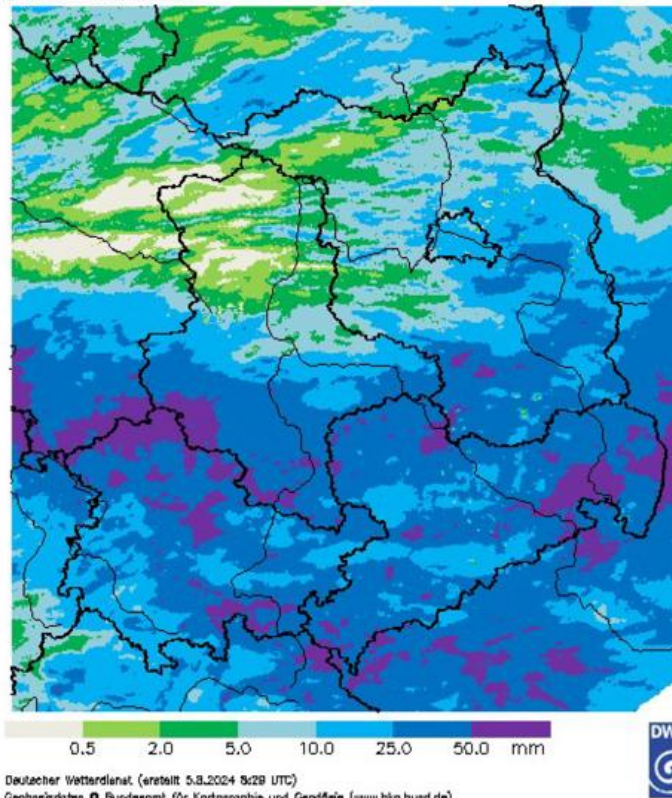
Woche: 29.7.24 bis 4.8.24

Nummer: 31

Die Witterung und ihre Auswirkungen auf die Landwirtschaft

Wetterlage: Die 31. Kalenderwoche 2024 war hinsichtlich der Witterung zweigeteilt. Vom Wochenbeginn bis zur Wochenmitte herrschte niederschlagsfreier Hochdruckeinfluss bei Sonnenscheindauern, die nahe an den astronomisch möglichen Werten für diese Zeit des Jahres lagen. Dabei erreichte die Lufttemperatur am Montag sommerliche Werte, während dann von Dienstag bis Donnerstag gebietsweise Höchstwerte oberhalb der Grenze zu heißen Tagen mit mindestens 30 °C erreicht wurden. Ausgelöst wurde die Witterung durch ein großräumiges Hochdruckgebiet über Mitteleuropa, das sich aber am Mittwoch abschwächte und über Deutschland bildete sich ein kleinräumiges, thermisches Gewittertief, das in der Nacht zum Donnerstag punktuell die ersten Schauer und Gewitter auslöste. Am Donnerstag selbst war zunächst infolge der nächtlichen Abkühlung die Schauer- und Gewittertätigkeit gebremst worden, lebte aber am Donnerstagabend von Thüringen her auf und breitete sich bis in Teile Brandenburgs aus, die bis dahin weitgehend niederschlagsfrei geblieben waren. Das kleine Gewittertief lenkte rückseitig deutlich kühlere Luft in das Berichtsgebiet. Der Temperaturunterschied der Höchstwerte zwischen Donnerstag und Freitag betrug 5 bis 10 K und an dieser Luftmassengrenze kam es zu teils extrem kräftigen Schauern und Gewittern, teils mit Hagel und erosionsauslösendem Starkregen und starken Böen. Die einfließende kühlere Luft kam am Sonnabend unter Zwischenhocheinfluss und bei einem Sonne-Wolken-Mix waren tagsüber die Schauer die Ausnahme, aber im Laufe der Nacht zum Sonntag lebte im Zuge der Annäherung einer Kaltfront von Westen her die Schauerartigkeit wieder auf und gestaltete den Sonntag erneut schauerartig und gebietsweise gewittrig mit teils extrem intensiven, örtlich erosionsauslösenden Schauer oder von Hagel begleiteten Gewittern. Nach Abzug der Kaltfront im Laufe des Sonntagabends nach Osten beruhigte sich das Wetter. Nach Höchstwerten zwischen 19 und 24 °C am Freitag, waren am Sonnabend sonnenscheinbedingt Maxima um 26 °C gemessen worden. Das Schauerwetter am Sonntag dämpfte die Lufttemperatur wieder etwas ab, so dass 22 bis 25 °C gemessen worden waren.

Wochensumme Niederschlag
29.07. – 04.08.2024



Insgesamt war auch die 31. Kalenderwoche des Jahres zu warm. Die geringste Abweichung wurde mit 0,4 bis 1,0 K zwischen der Uckermark und der Niederlausitz gemessen, während es in Thüringen und Teilen Sachsen-Anhalts Abweichungen bis über 2 K gab. Die Sonnenscheindauer war überdurchschnittlich. Es wurden verbreitet 120 bis 155 Prozent der normalen Wochensumme erreicht. Der schauerartige Niederschlagscharakter streute die Niederschlagsverteilung scheinbar zufällig über das Berichtsgebiet. Während in der Altmark stellenweise nicht mal 1 mm und damit kaum 4 Prozent der üblichen Wochensumme registriert wurden, waren es anderenorts 50 bis über 80, im Raum Nordhausen bis über 100 mm. Das ist das Vier- bis Sechsfache des Normalwertes.

Boden: Den Wochensummen des Niederschlages standen Werte der potenziellen Verdunstung zwischen 15 und 35 mm gegenüber. Damit war in vielen Regionen eine negative Klimatische Wasserbilanz zu verzeichnen. An einigen Orten mit hohen Niederschlagssummen kann aber auch von positiven KWB-Werten ausgegangen werden. Dort sind die Bodenfeuchtwerte insbesondere in der obersten Bodenschicht stellenweise stark angestiegen, während ansonsten bestenfalls von einer Konservierung der Bodenwasservorräte ausgegangen werden kann. Mancherorts waren die beschriebenen Schauerereignisse am Freitag und Sonntag so heftig, dass es zu Wassererosionsereignissen gekommen ist. Einzelne Landstriche melden insbesondere bei Flächen mit einer erfolgten Stoppelbearbeitung on-site-, aber örtlich auch off-site-Schäden. Die Temperaturen des Erdbodens bewegten sich in den oberen 20 cm aufgrund der hohen Globalstrahlungswerte bis zum Donnerstag deutlich über den Lufttemperaturwerten. Es sind Unterschiede zwischen den Mittelwerten der Luft- und Erdbodentemperatur von 2 bis 5 K in der Schicht bis 20 cm Tiefe festgestellt worden. Bis 50 cm Tiefe gingen die Unterschiede

zurück und bei gedämpfterer Amplitude sind die dortigen Wochenmittelwerte ein Spiegel der Lufttemperaturwerte.

Pflanze: Die Getreide sind nun alle reif und auch weitgehend geerntet. Die Stoppelfelder begrünten sich insbesondere nach dem Regen durch das Auflaufen von Ausfallsamen. Der Mais blüht und setzt Fruchtkörper an bzw. entwickeln sich die Kolben gut. Vereinzelt begann die Milchreife. Auch die Zuckerrüben entwickelten sich gut, wobei der Befall mit Blattkrankheiten stellenweise beachtenswert war. Bei frühen und mittelfrühen Kartoffeln begann die Welke des Blattapparates. Dort, wo der Spätfrost im April nur geringe Verluste ausgelöst hatte, waren frühe Äpfel und Birnen pflückreif. Die ersten reifen Holunderdolden wurden auch gesehen, so dass sich die phänologische Entwicklung allmählich ins Frühherbstliche wechselt.

Arbeitsprozess: In der ersten Wochenhälfte und bis in den Donnerstag hinein waren verbreitet Erntearbeiten zu sehen oder es ging an die Stoppelbearbeitung oder die Zwischenfruchtaussaat. Dies wurde durch die Witterung ab Freitag zunächst unterbrochen. Das gilt genauso für einen weiteren Grünlandschnitt. Bei den Kartoffeln wurde der Welkeprozess des Krautes teilweise chemisch oder mechanisch unterstützt.

Ausblick: Der Mittwoch wird noch freundlich beginnen. In der 2. Tageshälfte ziehen von Westen her Wolken, Schauer und Gewitter, teils mit Unwettercharakter auf. In der Nacht zum Donnerstag zieht alles relativ schnell nach Osten ab. Danach wird der Donnerstag bei einem Sonne-Wolken-Mix trocken bleiben. Am Freitag werden wieder mehr Wolken erwartet und besonders im Norden des Gebietes kommt es zu Schauer und einzelnen Gewitter. Eine ähnliche Zweiteilung zeigt sich am Wochenende. Nach Norden hin gibt es Wolken und etwas Regen, nach Süden hin wird es heiter bis sonnig und trocken sein. Die neue Woche beginnt mit viel Sonnenschein, doch schon im Tagesverlauf ziehen Wolken und folgend Schauer und Gewitter auf. Auch am Dienstag wird bei wechselnder Bewölkung mit Schauer und Gewittergerechnet. Der Wind weht schwach bis mäßig aus von Donnerstag bis Sonntag West bis Südwest, danach aus Süd bis Südwest bis West. Donnerstag steigen die Temperaturwerte nur auf 23 bis 26 °C, ansonsten auf 25 bis 30 °C. Am Montag sind auch Werte darüber möglich.

Vorläufige Witterungsdaten der Berichtswoche 29.7.24 bis 4.8.24

Station	Höhe in m	TMIT MITT	Diff Abwe	TMAX MITT	TMIN MITT	TERD MITT	SONN SUMM	in % v.No	NIED SUMM	in % v.No	VERD SUMM	MIWI MITT
Brandenburg												
Wiesenburg	187	20.6	2.1	26.1	15.2	13.5	73.3	147.2	8.8	52.2	29.3	2.4
Neuruppin	50	19.5	1.1	25.7	12.7	10.7	64.9	126.7	6.6	56.3	30.0	1.5
Angermünde	56	19.1	0.4	25.2	12.7	11.2	63.4	122.2	12.3	83.9	27.0	2.4
Potsdam	81	20.6	1.5	26.5	15.3	12.9	72.1	134.4	10.9	70.6	29.1	2.9
Berlin-Schönf.	47	20.6	1.2	26.0	14.8	12.6	64.6	124.5	22.3	159.7	29.8	2.7
Lindenberg	98	20.2	1.0	25.2	15.3	13.5	68.8	131.0	21.0	134.7	27.5	2.1
Cottbus	69	20.3	0.8	26.5	14.2	12.6	64.5	122.8	(38.5	245.9)	30.6	1.7
Sachsen-Anhalt												
Seehausen	21	19.8	1.1	26.4	12.2	11.2	72.9	146.9	0.6	4.3	30.2	2.1
Gardelegen	47	19.9	1.2	26.3	11.7	10.6	65.5	137.1	2.7	19.6	30.6	1.5
Magdeburg	79	21.2	2.1	27.4	14.1	11.9	68.3	135.2	23.7	174.3	34.9	1.7
Harzgerode	404	18.6	1.9	25.2	11.8	10.9	60.7	127.8	60.8	441.1	25.5	2.4
Jessnitz	74	20.8	1.4	27.3	14.3	12.8	72.1	142.1	14.6	101.4	31.1	2.3
Wittenberg	105	20.7	1.3	26.6	14.9	13.5	65.4	129.5	9.6	67.4	31.6	2.1
Bernburg	84	21.1	1.7	27.8	14.1	13.1	75.6	147.6	29.0	200.6	32.3	2.2
Kreipitzsch	246	20.4	1.6	26.8	13.9	12.3	67.1	131.3	47.7	298.4	29.8	2.1
Thüringen												
Artern	164	21.2	2.2	27.9	14.6	11.7	74.8	152.9	48.0	360.1	33.2	2.2
Leinefelde	356	19.5	2.1	25.7	13.4	11.9	70.7	151.0	40.8	246.9	26.5	1.9
Erfurt-Binders.	312	20.2	2.0	26.1	14.1	13.0	66.0	134.1	48.6	305.0	26.7	2.6
Gera-Leumnitz	311	20.4	2.0	26.6	14.3	12.7	66.9	135.8	30.6	182.1	31.0	2.5
Meiningen	450	19.7	2.2	25.8	13.8	12.4	58.8	123.8	23.8	153.6	26.3	2.0
Neuhaus	845	17.4	2.3	22.1	13.1	10.1	57.3	126.4	85.0	360.0	18.8	2.4
Sachsen												
Dresden-Klotzs.	227	20.5	1.3	26.3	14.4	13.3	64.9	125.7	32.0	171.9	30.9	2.6
Görlitz	238	19.9	1.2	25.9	13.9	12.7	60.9	116.0	74.5	391.9	30.1	2.1
Leipzig-Schkeu.	131	21.1	1.7	27.1	15.2	13.1	70.8	138.3	49.9	315.0	30.6	2.5
Oschatz	150	(20.7	1.5)	(27.4)	(14.1)	11.8	73.2	144.4	(28.1	179.2)	31.7	2.0
Plauen	386	19.7	1.9	27.0	12.9	12.1	67.1	142.0	25.6	147.5	31.7	2.0
Chemnitz	418	19.9	1.8	25.8	14.4	12.0	66.1	132.4	22.3	106.4	29.8	2.5
Nossen	308	20.5	1.7	26.5	14.9	12.4	70.6	140.9	30.9	170.3	31.3	2.4
Dresden-Hoster.	114	20.8	1.4	27.6	13.9	12.1	64.5	128.4	57.5	305.7	33.6	2.5

TMIT = Wochenmittel der Lufttemperatur in 200 cm, °C

DIFF = Abweichung vom vieljährigen Mittelwert, K

TMAX = mittleres Maximum der Lufttemperatur in 200 cm, °C

TMIN = mittleres Minimum der Lufttemperatur in 200 cm, °C

TERD = mittleres Minimum der Lufttemperatur in Bodennähe (5 cm), °C

SONN = Wochensumme der Sonnenscheindauer, h

in % = Wochensumme in % vom vieljährigen Mittelwert

NIED = Wochensumme der Niederschlagshöhe, mm (Bezugszeitraum 0-24)

VERD = Wochensumme der potentiellen Verdunstung über Gras, in mm

MIWI = Wochenmittel der Windgeschwindigkeit, m/s

Vorläufige Witterungsdaten der Berichtswoche 29.7.24 bis 4.8.24

	Tagesmittel d. Lufttemp. in °C							Maximum der Lufttemperatur in °C						
	29.	30.	31.	1.	2.	3.	4.	29.	30.	31.	1.	2.	3.	4.
Wiesenburg	17.9	21.2	23.7	22.9	19.1	20.4	18.9	23.4	27.9	30.2	28.1	23.6	26.0	23.8
Neuruppin	17.8	19.3	21.6	21.2	18.3	19.4	18.9	24.3	27.5	28.6	28.1	21.4	25.9	24.1
Angermünde	17.5	19.1	21.2	20.0	17.9	18.9	19.0	23.4	26.7	28.3	27.2	22.4	24.7	23.7
Potsdam	18.1	20.8	23.4	22.9	19.4	20.4	19.4	24.4	28.4	30.1	28.9	22.3	25.8	25.5
Berlin-Schönf.	18.4	20.4	23.2	22.5	19.6	20.4	19.7	24.2	27.9	29.3	28.2	22.5	25.5	24.2
Lindenberg	17.7	20.5	23.4	22.6	18.9	20.0	18.5	23.3	27.6	28.7	27.6	20.9	24.7	23.4
Cottbus	17.7	20.3	23.2	23.9	18.2	20.1	18.7	23.9	29.4	30.6	29.5	21.6	25.9	24.3
Seehausen	18.1	20.1	21.7	20.9	18.8	20.1	19.1	24.6	28.8	28.4	28.4	22.2	27.4	25.2
Gardelegen	17.1	20.0	21.4	22.0	19.0	20.3	19.4	24.8	29.2	28.9	28.4	21.9	27.1	23.9
Magdeburg	18.6	21.8	23.2	23.7	19.6	21.5	20.1	25.0	30.1	31.0	29.5	24.1	27.9	24.2
Harzgerode	15.9	19.0	21.0	20.9	17.4	18.8	17.4	23.3	27.9	28.5	26.7	21.8	25.6	22.4
Jessnitz	17.8	20.5	23.2	23.7	19.2	20.9	20.0	24.6	29.2	31.5	29.4	23.9	27.4	24.9
Wittenberg	17.8	20.6	23.5	23.3	19.0	21.0	19.9	24.5	28.2	30.3	28.7	23.4	26.4	24.8
Bernburg	18.5	21.4	23.2	23.7	19.6	21.3	19.7	26.1	30.3	31.8	29.4	25.0	28.4	23.4
Kreipitzsch	17.5	20.9	23.5	22.2	19.0	20.6	18.9	23.6	29.6	31.5	28.5	22.7	26.9	24.7
Artern	18.8	21.6	23.8	23.3	19.9	21.3	19.5	25.4	30.9	32.3	30.5	24.1	27.8	24.6
Leinefelde	17.8	21.0	21.7	20.7	18.3	19.5	17.5	25.0	28.3	28.6	28.3	22.6	26.0	21.1
Erfurt-Binders.	17.9	21.6	23.4	21.1	19.0	20.1	18.2	23.6	29.2	30.2	28.0	22.6	26.0	23.4
Gera-Leumnitz	17.7	21.5	23.8	21.8	18.4	20.7	18.8	24.1	30.0	31.6	28.7	21.7	26.8	23.6
Meiningen	18.3	20.6	22.5	20.2	18.7	19.5	17.8	25.1	27.5	29.7	26.7	22.9	25.5	23.2
Neuhaus	15.7	18.8	21.4	18.6	15.4	16.6	15.1	21.0	24.7	27.2	25.1	17.6	20.2	19.2
Dresden-Klotzs.	18.5	21.3	24.1	24.2	16.9	19.8	18.9	23.6	29.7	31.6	30.2	19.7	25.0	24.0
Görlitz	17.3	20.2	23.8	24.2	16.7	19.0	18.1	23.2	28.6	31.2	31.1	19.0	24.7	23.7
Leipzig-Schkeu.	18.5	21.4	24.3	23.9	19.0	20.8	19.6	24.1	29.3	31.6	29.6	22.9	26.7	25.5
Oschatz	(18.3)	(20.7)	(23.9)	(23.8)	(18.3)	(20.2)	(20.0)	(25.3)	(31.2)	(32.1)	(29.2)	(22.9)	(25.8)	(25.3)
Plauen	16.7	20.0	23.2	20.8	17.8	19.9	19.3	24.1	30.0	32.4	29.5	21.6	26.5	24.7
Chemnitz	17.1	21.5	24.0	21.8	17.1	19.7	18.3	22.6	29.2	31.1	29.0	19.8	24.9	24.0
Nossen	18.1	22.1	24.7	23.3	16.8	20.1	18.7	24.1	30.1	32.0	30.6	20.0	25.2	23.4
Dresden-Hoster.	18.4	21.4	24.6	24.4	17.8	19.9	19.2	24.8	30.8	33.4	31.6	20.7	26.8	25.1

	Minimum der Lufttemperatur in °C							Sonnenscheindauer in h						
	29.	30.	31.	1.	2.	3.	4.	29.	30.	31.	1.	2.	3.	4.
Wiesenburg	12.2	12.9	17.1	17.1	17.0	15.1	15.1	14.7	14.6	10.5	12.7	3.0	13.3	4.5
Neuruppin	11.3	9.1	13.4	13.2	14.5	11.8	15.9	14.7	14.3	9.4	12.4	0.2	9.1	4.8
Angermünde	11.5	9.6	12.6	12.5	13.9	12.1	16.5	12.0	13.8	12.4	12.2	0.8	8.9	3.3
Potsdam	12.0	13.3	17.2	16.7	17.7	14.1	15.8	15.1	14.6	10.2	13.6	0.1	12.2	6.3
Berlin-Schönf.	12.1	11.0	14.9	17.3	17.0	14.4	16.7	13.8	13.8	10.3	11.3	0.2	10.7	4.5
Lindenberg	12.0	12.3	17.6	18.3	16.2	15.2	15.3	13.4	14.5	12.1	11.4	0.0	12.9	4.5
Cottbus	11.0	10.2	13.1	18.8	15.6	15.3	15.2	13.3	14.0	12.4	11.2	1.0	10.4	2.2
Seehausen	11.4	9.8	13.6	11.7	14.6	11.0	13.6	14.8	14.7	8.7	13.9	1.0	12.5	7.3
Gardelegen	8.9	8.9	12.9	13.4	15.2	11.4	11.2	14.4	12.6	8.6	11.8	0.4	12.2	5.5
Magdeburg	11.1	11.4	15.3	16.1	16.0	14.6	14.3	14.0	13.8	9.0	10.4	3.7	11.6	5.8
Harzgerode	8.7	7.6	12.9	13.4	14.2	11.9	13.6	14.2	14.1	7.6	9.3	4.9	7.3	3.3
Jessnitz	11.0	10.7	14.0	17.2	16.5	14.3	16.4	14.7	14.6	10.3	11.4	4.7	12.6	3.8
Wittenberg	10.5	11.0	16.3	18.3	16.6	15.1	16.3	14.1	14.1	10.7	9.2	2.1	10.8	4.4
Bernburg	11.8	10.8	15.0	16.9	15.0	13.9	15.1	14.7	14.4	9.7	12.2	6.4	10.8	7.4
Kreipitzsch	11.2	10.5	14.6	15.6	16.4	14.5	14.8	14.3	13.7	11.3	9.0	3.9	11.2	3.7
Artern	12.3	10.5	15.6	16.9	16.6	14.9	15.6	14.1	14.0	12.0	10.1	5.6	12.5	6.5
Leinefelde	9.9	12.4	14.6	14.3	15.3	13.5	14.1	14.3	14.1	10.9	8.6	6.4	11.6	4.8
Erfurt-Binders.	10.7	11.9	14.3	16.1	16.2	14.9	14.9	14.5	14.4	12.8	8.2	2.4	9.9	3.8
Gera-Leumnitz	11.0	10.1	15.0	17.1	16.0	15.5	15.6	13.0	13.7	13.0	9.2	2.6	11.0	4.4
Meiningen	10.4	11.9	14.9	15.6	15.5	14.2	13.9	13.7	13.9	10.5	5.4	5.7	7.2	2.4
Neuhaus	10.6	12.2	15.4	14.9	13.4	14.1	11.2	14.6	14.4	11.2	6.2	2.6	5.7	2.6
Dresden-Klotzs.	12.0	11.1	15.1	19.1	14.0	14.2	15.5	14.0	14.5	13.4	10.4	1.1	8.2	3.3
Görlitz	11.6	9.7	14.7	18.5	13.8	14.8	14.3	13.3	14.5	12.6	8.0	0.0	9.1	3.4
Leipzig-Schkeu.	12.9	12.4	16.0	18.0	15.5	14.8	16.5	14.8	14.2	11.6	11.1	4.6	9.1	5.4
Oschatz	(10.5)	(9.3)	(13.0)	(18.6)	(16.2)	(15.3)	(16.0)	14.5	14.5	12.6	12.7	2.7	11.9	4.3
Plauen	9.0	7.8	12.8	16.3	14.3	14.2	15.8	14.6	14.3	13.4	8.0	3.3	9.2	4.3
Chemnitz	12.0	11.3	16.3	17.8	14.8	14.6	14.2	13.5	14.3	13.4	9.3	2.5	8.7	4.4
Nossen	12.9	12.0	15.9	18.8	14.7	14.8	15.2	14.3	14.5	13.5	11.2	1.7	10.5	4.9
Dresden-Hoster.	11.5	10.0	13.5	18.5	14.9	14.1	14.9	13.9	13.7	12.5	9.1	0.5	10.6	4.2

Vorläufige Witterungsdaten der Berichtswoche 29.7.24 bis 4.8.24

	Niederschlagshöhe							Haude Verdunstung						
	29.	30.	31.	1.	2.	3.	4.	29.	30.	31.	1.	2.	3.	4.
Wiesenburg	.	.	0.2	.	2.0	0.1	6.5	4.1	5.9	6.5	4.4	2.9	4.2	1.3
Neuruppin	1.3	5.3	4.4	5.4	5.8	5.1	2.5	4.4	2.4
Angermünde	12.3	3.9	4.8	5.3	4.5	2.9	3.4	2.2
Potsdam	.	.	0.0	.	0.0	.	10.9	4.1	5.9	5.6	5.5	2.5	4.4	1.1
Berlin-Schömf.	0.0	22.3	4.2	5.8	6.4	4.8	2.8	4.0	1.8
Lindenberg	.	.	0.0	.	0.0	.	21.0	3.6	5.7	6.0	4.3	2.2	3.8	1.9
Cottbus	.	.	0.0	(.)	(10.0)	(.)	(28.5)	4.1	7.0	7.0	5.7	0.6	3.9	2.3
Seehausen	0.0	0.6	-	4.5	6.4	5.0	4.7	2.4	4.1	3.1
Gardelegen	0.0	0.0	2.7	4.6	6.0	5.0	4.9	2.2	4.5	3.4
Magdeburg	.	.	0.0	4.6	8.5	.	10.6	4.9	6.8	6.7	5.5	3.2	4.7	3.1
Harzgerode	.	.	0.2	24.4	33.4	0.6	2.2	4.4	5.7	4.7	4.0	2.3	3.3	1.1
Jessnitz	.	.	0.3	1.3	9.3	1.4	2.3	4.6	6.6	7.0	5.0	2.3	4.3	1.3
Wittenberg	.	.	1.5	0.0	5.9	0.2	2.0	4.8	6.2	7.0	4.4	2.4	4.3	2.5
Bernburg	.	.	0.2	1.0	5.4	18.3	4.1	4.9	6.7	6.1	5.1	3.1	4.7	1.7
Kreipitzsch	.	.	.	1.9	25.2	20.0	0.6	4.0	6.5	6.7	4.8	2.0	4.0	1.8
Artern	0.0	.	0.0	16.8	25.0	4.3	1.9	4.9	7.0	7.0	5.6	2.6	4.6	1.5
Leinefelde	.	.	.	13.3	15.2	8.8	3.5	4.2	6.0	4.6	4.4	2.2	3.7	1.4
Erfurt-Binders	.	.	0.0	3.7	37.1	6.9	0.9	4.0	6.6	5.8	3.8	1.5	3.8	1.2
Gera-Leumnitz	.	.	5.8	0.2	12.8	8.9	2.9	4.1	7.0	7.0	5.1	1.3	4.2	2.3
Meiningen	.	.	0.0	10.3	4.9	7.8	0.8	4.3	5.8	5.6	2.1	1.9	4.2	2.4
Neuhaus	.	.	15.8	28.2	10.7	27.1	3.2	3.4	4.7	5.3	2.2	0.5	1.1	1.6
Dresden-Klotzs	.	.	0.1	0.2	19.1	.	12.6	4.0	7.0	7.0	5.9	0.5	3.8	2.7
Görlitz	.	.	0.0	5.8	55.1	.	13.6	4.1	6.4	7.0	6.1	0.1	3.9	2.5
Leipzig-Schkeu	.	.	.	12.5	29.7	2.9	4.8	4.6	6.5	7.0	5.8	1.7	4.3	0.7
Oschatz	(.)	(.)	(0.4)	(1.1)	(24.0)	(.)	(2.6)	4.8	7.0	7.0	5.4	0.9	3.9	2.7
Plauen	.	.	1.4	14.5	4.5	1.3	3.9	4.4	7.0	7.0	4.3	1.8	3.8	3.4
Chemnitz	.	.	2.2	5.3	12.7	.	2.1	4.0	7.0	7.0	5.4	0.6	3.6	2.2
Nossen	.	.	0.3	1.6	23.3	.	5.7	4.2	7.0	7.0	6.3	0.8	3.7	2.3
Dresden-Hoster	.	.	0.7	0.4	28.5	0.0	27.9	4.9	7.0	7.0	6.9	0.5	4.2	3.1

	Bodentemperatur Tagesm. 5 cm							Bodentemperatur Tagesm. 20cm						
	29.	30.	31.	1.	2.	3.	4.	29.	30.	31.	1.	2.	3.	4.
Wiesenburg	21.6	24.8	26.7	27.4	23.2	25.9	22.3	21.0	22.8	24.8	25.6	24.0	24.1	23.4
Neuruppin	21.4	23.6	24.7	25.6	22.5	23.8	21.8	20.5	22.0	23.3	23.9	23.0	22.7	22.5
Angermünde	18.9	21.6	23.2	23.8	21.0	21.9	20.3	19.1	20.4	22.1	22.9	21.8	21.6	21.3
Potsdam	23.2	26.2	28.0	29.2	25.1	27.0	23.7	22.3	24.5	26.3	27.4	25.8	25.7	24.8
Berlin-Schömf.	19.0	22.0	24.5	26.1	21.4	24.0	21.1	19.2	20.4	22.4	23.9	22.2	22.4	21.6
Lindenberg	20.2	22.4	25.0	26.7	21.2	25.0	21.4	20.5	21.6	23.3	24.9	22.8	23.3	22.4
Cottbus	21.3	24.5	27.1	29.0	21.7	24.6	21.9	21.3	23.0	25.0	27.0	24.2	23.5	23.0
Seehausen	21.2	23.2	24.4	24.1	22.4	23.5	22.4	20.6	22.3	23.7	23.7	23.1	22.9	23.0
Gardelegen	21.7	24.2	25.3	26.2	23.8	25.6	23.8	20.8	22.7	24.3	24.8	24.2	24.2	24.3
Magdeburg	21.0	23.1	25.7	27.6	22.5	23.9	21.2	20.5	21.2	23.0	24.3	23.4	22.5	22.1
Harzgerode	19.1	21.2	23.2	24.7	20.5	21.2	19.4	19.2	19.8	21.6	22.6	21.3	20.9	20.6
Jessnitz	----	----	----	----	----	----	----	----	----	----	----	----	----	----
Wittenberg	21.6	23.8	25.9	25.9	21.5	24.2	22.2	21.3	22.8	24.9	25.3	22.9	23.4	23.0
Bernburg	22.8	23.1	25.5	28.2	23.8	26.2	22.6	22.1	22.3	23.4	25.1	24.8	24.2	23.9
Kreipitzsch	21.0	23.2	26.1	26.2	21.9	22.9	20.5	20.8	21.6	23.7	24.7	23.0	22.3	21.7
Artern	21.7	23.6	25.7	26.4	22.1	22.5	20.5	20.9	21.9	23.6	24.6	23.4	22.4	22.0
Leinefelde	20.8	22.9	24.6	24.2	21.2	22.2	19.8	20.1	21.2	23.1	23.4	21.9	21.6	20.9
Erfurt-Binders.	22.3	25.0	27.2	25.9	21.3	23.1	20.0	20.7	22.1	23.8	24.3	22.4	22.1	21.5
Gera-Leumnitz	20.6	22.5	25.5	24.7	20.9	22.5	20.9	20.3	21.1	23.2	23.6	21.7	21.4	21.2
Meiningen	21.4	23.6	25.7	24.4	21.2	21.6	19.9	20.3	21.8	23.5	23.8	22.2	21.5	21.0
Neuhaus	18.4	19.6	21.8	20.7	17.8	18.5	18.1	17.6	18.2	19.6	20.0	18.7	18.1	18.2
Dresden-Klotzs.	21.2	24.4	27.3	29.0	20.2	20.9	20.1	20.6	22.5	25.0	26.7	23.1	21.1	20.8
Görlitz	20.6	23.2	25.6	26.7	18.9	20.6	20.2	20.5	21.8	23.6	24.8	21.4	20.4	20.7
Leipzig-Schkeu.	22.5	24.8	27.7	28.8	21.6	23.3	21.2	21.3	22.9	25.1	26.6	23.1	22.6	22.0
Oschatz	----	----	----	----	----	----	----	----	----	----	----	----	----	----
Plauen	20.5	22.9	25.8	24.3	20.6	21.5	21.1	20.7	21.7	23.9	24.3	22.0	21.4	21.7
Chemnitz	20.7	23.0	25.8	26.1	20.0	21.0	20.1	19.9	21.0	23.0	24.1	21.5	20.3	20.3
Nossen	22.8	25.0	27.4	28.0	20.5	22.1	21.2	21.7	23.0	24.6	25.6	22.7	21.4	21.5
Dresden-Hoster.	24.9	26.6	28.8	29.2	22.1	22.5	21.9	24.1	24.9	26.4	27.4	24.4	22.6	22.3