

Agrarmeteorologischer Wochenbericht für Brandenburg, Sachsen-Anhalt, Thüringen und Sachsen

herausgegeben vom Deutschen Wetterdienst, Abt. Agrarmeteorologie, Außenstelle Leipzig



Bezugspreis: jährlich 137,73 Euro incl. MwSt.
bei Postbezug zzgl. Bearbeitungsgebühr
Informationen zum Bezug
über Internet unter
www.agrowetter.de/produkte

Kärnerstraße 68
04288 Leipzig
Telefon: 069 8062 9896
Telefax: 069 8062 9889
E-Mail: lw.leipzig@dwd.de

Alle Rechte vorbehalten. Nachdruck, auch auszugsweise, verboten. Kein Teil des Werkes darf ohne schriftliche Einwilligung des Deutschen Wetterdienstes in irgendeiner Form (Fotokopie, Mikrofilm oder ein anderes Verfahren), auch nicht für Zwecke der Unterrichtsgestaltung, reproduziert oder unter Verwendung elektronischer Systeme verarbeitet, vervielfältigt oder verbreitet werden. Die Einspeisung in elektronische Systeme und die kommerzielle Nutzung der hier veröffentlichten Daten wird ausdrücklich untersagt.

Jahrgang: 2024

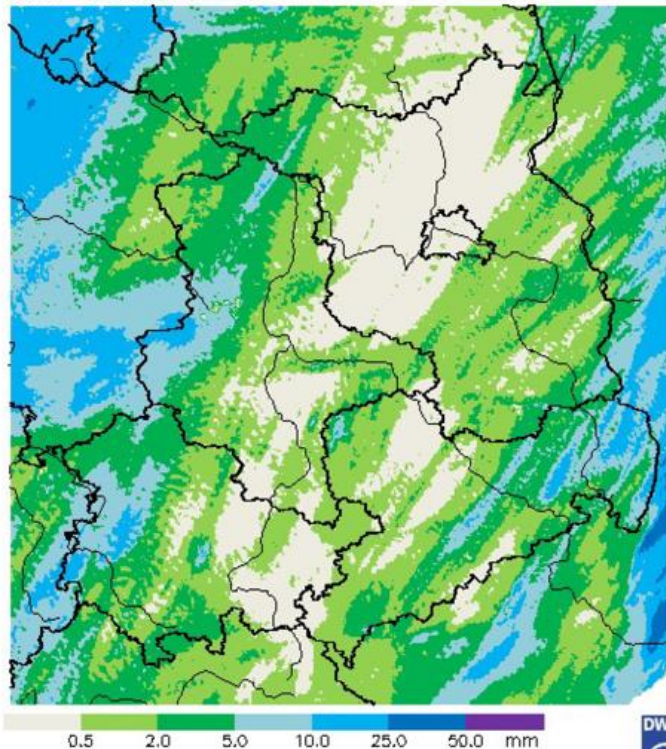
Woche: 19.8.24 bis 25.8.24

Nummer: 34

Die Witterung und ihre Auswirkungen auf die Landwirtschaft

Wetterlage: Mit Abzug der letzten Schauer in Richtung Polen breitete sich im gesamten Berichtsgebiet am Montag niederschlagsfreier Hochdruckeinfluss aus, der auch noch den Dienstag ausfüllte, wobei sich nachmittags aber schon von Westen her die Wolken verdichteten. Dabei waren die Höchstwerte der Lufttemperatur am Montag zwischen 20 und 25 °C gemessen worden und nur im Spreewald gab es einen Sommertag. Nach morgendlichen Tiefstwerten zwischen 13 und 8 °C stiegen die Maxima am Dienstag auf 24 bis 29 °C. In der Nacht zum Mittwoch schwenkte eine Kaltfront von Westen heran und überquerte mit mehreren Schauerstaffeln das Berichtsgebiet. Dabei waren die Niederschläge wieder sehr unterschiedlich verteilt. So kam in Thüringen kaum ein Tropfen Regen vom Himmel, aber in Ostsachsen sind in kurzer Zeit beträchtliche Mengen von mehr als 10 mm/h aufgetreten. Bei der dichten Bewölkung gingen die nächtlichen Temperaturminima nur auf Werte zwischen 21 und 16 °C zurück. Im Süden Brandenburgs und im Berliner Raum gab es eine tropische Nacht. Am Mittwoch waren zunächst noch einzelne Schauer unterwegs. Dabei sind nördlich des Harzes und im Westerzgebirge Mengen bis 4 mm gefallen. Ansonsten waren die Niederschlagsmengen marginal. Im Tagesverlauf stellte sich störungsfreier Hochdruckeinfluss bei wechselnder Bewölkung ein und die Höchstwerte stiegen auf 20 bis 24 °C. In der Nacht zum Donnerstag war es wolzig oder gering bewölkt und niederschlagsfrei. Die Tiefstwerte gingen auf 14 bis 9 °C zurück. Der Donnerstag selbst war wechselnd bewölkt. Nur in den nördlichen und mittleren Regionen Sachsen-Anhalts und Brandenburgs kam es zu minimalem Regen infolge einer schwachen Warmfront, die über Norddeutschland ostwärts zog. Dabei wurde auch etwas Warmluft advehiert, so dass Höchstwerte zwischen 22 und 26 °C gemessen werden konnten. In der Nacht zum Freitag war es wolzig und trocken und die Temperatur ging auf 16 bis 10 °C zurück. Ehe das heranziehende Tiefdruckgebiet etwas Bewegung in die Wetterküche brachte, gestaltete sich der Freitag sonnenscheinreich und heiß. Es wurden Höchstwerte der Lufttemperatur von 23 bis 32 °C gemessen. Aus den sich im Tagesverlauf gebildeten Quellwolken fielen hier und da ein paar Tropfen. Bemerkenswert ist dagegen der auffrischende Wind mit mittleren Windgeschwindigkeiten zwischen 3 und 7 m/s (Erfurt-Bindersleben 6,9 m/s) und Windspitzen bis zu 8 Bft. Das am Samstag im Westen gelegene Tiefdruckgebiet tangierte die Berichtsregion nur leicht und so gab es im späteren Tagesverlauf Regen von Westen her und je weiter östlicher die Wolken zogen lösten sie sich auf. Messbarer Niederschlag wurde nur in Thüringen und im Harz registriert. Vorher konnte die Sonne ihre volle Kraft ausspielen und bei 11 bis 13 Stunden Sonnenschein stieg die Temperatur auf Werte über 30 °C. Spitzenreiter ist Oschatz mit 35,0 °C. Der weiterhin mäßige teils frische und böige Wind, wie am Vortag initiierte eine hohe Verdunstungsrate. Eine Kaltfront die die Berichtsregion in der Nacht zum Sonntag querte sorgte dann doch noch für etwas Niederschlag. Danach klarte der Himmel auf und die Temperatur sank auf Werte zwischen 15 und 7 °C. Bei einem Sonne-Wolken-Mix, wobei es in Sachsen die Wolken die Überhand behielten (0 bis 2 Stunden Sonnenschein), stiegen die Temperaturwerte in der nun kühlen Luftmasse auf 20 bis 27 °C.

Wochensumme Niederschlag
19.08. – 25.08.2024



Deutscher Wetterdienst (aktuell 25.8.2024 9:28 UTC)
Geobasisdaten © Bundesamt für Kartographie und Geodäsie (www.bkg.bund.de)



Insgesamt war die 34. Kalenderwoche bei Wochenmittelwerten der Lufttemperatur von 16 bis 21 °C 1,4 bis 2,9 K zu warm. Die Sonne schien in der Woche 51 bis 73 Stunden. Das entspricht 117 bis 167 % des Normalen. In der Woche fielen 0 bis 8 mm Niederschlag. Das bedeutet die Erwartungen wurden verbreitet nur bis zur Hälfte des Normalen erfüllt. Etwas mehr Niederschlag gab es nur im Raum Seehausen und Dresden-Klotzsche.

Boden: Bei Wochenniederschlagsmengen zwischen 0 und 8 mm und Wochensummen der Verdunstung zwischen 20 und 38 mm ergab es für die gesamte Berichtsregion eine negative klimatischen Wasserbilanz zwischen 16 und 38 mm. Entsprechend waren zum Wochenende die Werte der Bodenfeuchte in den obersten 10 cm Boden in Sachsen-Anhalt, Brandenburg sowie im nördlichen Sachsen und im östlichen Thüringen verbreitete unter die 50 bis 40 % nFK Marke gesunken.

Örtlich lagen die Werte auch unter 10 % nFK. Gleiches gilt für die Schicht bis 30 cm Bodentiefe. Die Schicht darunter konnte noch einen Bodenwasservorrat über 40 % nFK vorweisen. Die Tagesmittel der Bodentemperatur in 5, 10 und 20 cm Tiefe bewegten sich mit leichtem Auf- und Abwärtstrend zwischen 17 und 28 °C, wobei der Samstag die höchsten Werte vorweisen konnte. In 50 cm Bodentiefe bewegten sich die Werte zwischen 18 und 24 °C.

Pflanze: Die Entwicklung und das Wachstum der Kulturen gestaltete sich in dieser Woche im Berichtsgebiet sehr unterschiedlich. Dort wo Niederschlag gefallen war konnte gedrillter Winterraps aufgehen und auch die Zwischenfrüchte konnten sich etablieren. In den trockenen Gebieten standen besonders der Mais und die Rüben unter Druck. Der Mais verfärbte sich relativ schnell gelb. Auffällig war in Rübenbeständen vielerorts Nester mit ungesunder dunkler Verfärbung. Ansonsten verfärbten sich die Früchte des Weins und auch die Hagebutten bekommen ihre rote Farbe. Der Schwarze Holunder zeigt reife Dolden.

Arbeitsprozess: Letzte Getreidebestände wurden geerntet. Es konnten Feldhygienearbeiten und die Aussaat von Zwischenfrüchten und Winterraps durchgeführt werden. Zur Bonitur von Rapsschädlingen wurde von den Pflanzenschutzämtern das Aufstellen von Gelbschalen empfohlen. Kartoffeln wurden geerntet.

In Sachsen mussten Aufräumarbeiten nach dem Starkniederschlagsereignisses am Sonntag der Vorwoche durchgeführt werden.

Ausblick: Am Donnerstag wird feuchtere Luft die Region erreichen. Anfangs wird es noch sonnig sein, folgend bilden sich zunehmend Quellwolken und die Schauer und Gewitterneigung steigt an. Es wird noch einmal sehr heiß. In der Nacht zum Freitag nähert sich vom Westen her eine Kaltfront und überquert am Tag das Berichtsgebiet. Es wird zu etwas Regen und im Süden zu Gewittern kommen. Die Temperaturen werden ab Freitag nicht mehr die 30 °C- Grenze überschreiten. Ab dem Wochenende ist bei einem freundlichen Sonne-Wolken-Mix vereinzelt mit leichten Schauern zu rechnen.

Vorläufige Witterungsdaten der Berichtswoche 19.8.24 bis 25.8.24

Station	Höhe in m	TMIT MITT	Diff Abwe	TMAX MITT	TMIN MITT	TERD MITT	SONN SUMM	in % v.No	NIED SUMM	in % v.No	VERD SUMM	MIWI MITT
Brandenburg												
Wiesenburg	187	20.3	2.9	26.6	13.5	11.2	64.3	147.0	0.0	0.0	32.8	3.6
Neuruppin	50	19.9	2.6	26.5	12.0	9.8	50.9	117.3	(0.4)	(3.6)	33.8	2.3
Angermünde	56	20.3	2.7	25.8	13.3	11.4	52.1	115.9	3.8	31.6	32.8	3.6
Potsdam	81	20.9	2.9	27.2	14.4	11.5	61.1	130.7	0.3	2.4	36.3	4.3
Berlin-Schönf.	47	21.0	2.8	26.7	13.0	10.2	57.1	125.5	2.7	24.3	35.6	4.4
Lindenberg	98	20.4	2.3	25.8	14.2	11.9	62.7	136.1	5.8	47.7	32.6	3.2
Cottbus	69	20.9	2.6	27.3	12.5	10.4	55.1	119.4	0.8	6.3	34.0	2.4
Sachsen-Anhalt												
Seehausen	21	19.9	2.4	26.3	12.5	10.9	54.2	125.5	7.6	62.8	33.2	3.6
Gardelegen	47	19.6	2.1	26.3	11.0	9.4	50.9	122.4	4.2	36.9	34.6	2.9
Magdeburg	79	20.9	2.8	26.7	13.6	10.2	65.3	148.4	2.5	20.9	35.5	2.9
Harzgerode	404	17.8	2.1	23.6	10.2	9.0	64.7	153.9	2.8	23.3	27.8	4.0
Jessnitz	74	20.4	2.2	27.1	12.6	10.8	63.4	144.0	0.7	5.7	33.8	3.7
Wittenberg	105	20.7	2.5	27.0	13.0	11.1	62.2	139.7	0.7	5.8	34.9	2.8
Bernburg	84	20.7	2.3	27.0	13.0	11.8	66.7	150.5	0.8	6.4	35.5	3.5
Kreipitzsch	246	20.0	2.3	25.9	12.7	10.8	61.1	137.5	0.3	2.4	31.8	3.3
Thüringen												
Artern	164	20.5	2.5	26.7	12.7	9.3	71.3	167.5	0.7	6.5	34.5	3.4
Leinefelde	356	18.3	1.8	23.5	11.9	9.4	68.4	166.6	3.3	23.6	26.0	2.9
Erfurt-Binders.	312	19.3	2.1	24.6	12.8	10.0	73.3	170.5	0.2	1.6	29.3	4.8
Gera-Leumnitz	311	20.0	2.7	26.5	12.6	11.1	60.7	140.5	0.1	0.7	33.0	4.1
Meiningen	450	17.8	1.4	23.3	10.9	9.3	65.9	159.7	2.1	15.8	25.9	3.1
Neuhaus	845	15.9	1.8	20.8	11.2	8.3	62.8	157.6	3.9	19.3	19.8	4.1
Sachsen												
Dresden-Klotzs.	227	20.6	2.5	26.4	14.2	12.5	59.4	131.8	8.3	53.7	30.3	3.7
Görlitz	238	19.9	2.3	25.9	13.4	11.6	56.5	123.1	(5.4)	(34.7)	25.1	3.2
Leipzig-Schkeu.	131	20.9	2.6	27.1	13.8	11.0	68.0	152.2	1.2	9.1	34.4	4.3
Oschatz	150	(20.6)	(2.6)	(27.7)	(11.2)	8.9	65.7	150.7	(0.6)	(4.6)	38.3	3.3
Plauen	386	18.9	2.3	25.4	11.1	9.8	52.4	127.4	1.5	10.2	30.6	2.5
Chemnitz	418	19.5	2.3	25.1	13.6	10.9	57.6	132.6	0.8	4.5	28.7	4.0
Nossen	308	20.6	2.8	26.6	14.8	11.8	59.1	134.9	2.7	17.4	32.0	3.6
Dresden-Hoster.	114	20.5	2.2	27.0	13.2	11.6	57.6	131.9	5.3	33.8	31.0	3.4

TMIT = Wochenmittel der Lufttemperatur in 200 cm, °C

DIFF = Abweichung vom vieljährigen Mittelwert, K

TMAX = mittleres Maximum der Lufttemperatur in 200 cm, °C

TMIN = mittleres Minimum der Lufttemperatur in 200 cm, °C

TERD = mittleres Minimum der Lufttemperatur in Bodennähe (5 cm), °C

SONN = Wochensumme der Sonnenscheindauer, h

in % = Wochensumme in % vom vieljährigen Mittelwert

NIED = Wochensumme der Niederschlagshöhe, mm (Bezugszeitraum 0-24)

VERD = Wochensumme der potentiellen Verdunstung über Gras, in mm

MIWI = Wochenmittel der Windgeschwindigkeit, m/s

Vorläufige Witterungsdaten der Berichtswoche 19.8.24 bis 25.8.24

	Tagesmittel d. Lufttemp. in °C							Maximum der Lufttemperatur in °C						
	19.	20.	21.	22.	23.	24.	25.	19.	20.	21.	22.	23.	24.	25.
Wiesenburg	17.7	21.0	18.7	18.1	22.2	24.7	19.6	22.7	28.4	22.7	23.6	29.2	32.8	26.6
Neuruppin	17.3	19.7	18.7	17.6	22.1	24.2	19.4	23.9	26.5	22.7	24.0	30.2	32.0	26.1
Angermünde	18.2	19.5	19.1	17.7	22.5	24.7	20.3	23.4	26.5	23.0	22.6	29.3	31.1	25.0
Potsdam	18.6	20.7	19.5	18.5	23.1	25.4	20.5	23.8	28.1	23.5	25.2	30.7	33.1	26.0
Berlin-Schönf.	19.3	20.2	19.8	18.3	23.2	25.2	20.8	23.6	27.1	23.9	24.3	30.7	32.7	24.7
Lindenberg	19.0	20.7	19.2	17.4	22.3	24.2	20.2	23.3	26.6	22.4	23.2	30.0	31.1	24.0
Cottbus	18.6	20.6	19.9	18.0	22.8	25.4	21.0	24.2	27.9	24.0	25.2	31.4	33.3	24.9
Seehausen	16.8	19.9	17.9	18.7	22.9	25.1	18.2	23.9	28.0	22.1	24.1	29.7	32.9	23.7
Gardelegen	15.6	19.5	17.8	18.2	22.6	25.3	17.9	23.7	28.0	22.5	24.6	29.8	32.2	23.2
Magdeburg	17.9	21.2	19.2	19.6	23.0	26.3	19.2	23.6	28.7	22.4	25.1	30.5	33.3	23.6
Harzgerode	15.4	18.2	15.7	15.8	20.1	23.2	16.4	20.3	25.9	19.3	22.1	26.9	30.0	20.7
Jessnitz	18.2	20.5	19.3	18.0	22.0	24.7	20.0	23.6	28.4	23.1	24.6	30.0	33.4	26.3
Wittenberg	18.4	20.9	19.7	18.1	22.4	25.2	20.3	23.4	28.0	23.6	24.5	30.4	33.5	25.8
Bernburg	18.3	21.0	19.0	18.9	22.5	25.5	19.4	24.7	28.3	22.9	25.1	29.7	33.4	24.6
Kreipitzsch	18.1	20.1	18.1	17.7	21.7	25.2	19.1	22.7	27.3	22.0	24.4	29.1	33.0	22.7
Artern	18.5	20.4	19.0	18.2	22.0	25.9	19.4	23.8	28.6	22.6	24.9	29.6	33.8	23.6
Leinefelde	15.8	18.6	16.4	16.7	20.4	23.6	16.6	20.5	25.0	19.7	22.2	26.4	29.9	20.7
Erfurt-Binders.	17.6	19.2	17.5	16.9	21.2	24.4	18.0	21.7	25.9	21.3	23.0	27.3	31.1	21.7
Gera-Leumnitz	18.3	20.4	18.9	17.2	21.2	24.9	19.4	22.9	27.1	22.9	24.3	29.1	33.6	25.4
Meiningen	16.2	17.7	16.6	15.5	18.5	23.0	17.0	21.0	23.1	19.9	21.6	26.4	30.9	20.2
Neuhaus	13.7	16.5	14.0	13.6	17.8	21.2	14.6	17.8	21.9	17.3	18.4	22.9	27.3	20.1
Dresden-Klotzs.	18.3	20.9	19.5	18.0	22.3	25.3	20.2	23.0	26.9	22.2	24.0	30.4	31.4	27.0
Görlitz	17.6	19.9	19.1	17.3	21.1	(24.0)	20.5	22.9	26.8	22.9	23.0	27.4	(30.9)	27.1
Leipzig-Schkeu.	18.6	21.3	19.3	18.4	22.5	25.7	20.3	22.9	27.5	23.2	24.7	30.5	33.8	27.1
Oschatz	(18.8)	(21.6)	(19.9)	(17.6)	(21.6)	(24.7)	(20.1)	(24.8)	(29.7)	(23.3)	(25.1)	(31.6)	(35.0)	(24.7)
Plauen	16.9	19.0	18.0	16.3	20.2	23.2	18.7	22.4	25.5	22.3	23.7	28.3	32.1	23.3
Chemnitz	16.6	20.0	18.0	16.8	21.2	25.1	18.6	21.0	25.7	21.1	22.5	28.2	32.0	25.5
Nossen	17.9	20.7	18.9	18.1	23.1	26.0	19.7	22.8	26.7	22.3	23.7	30.2	32.9	27.7
Dresden-Hoster.	18.7	20.8	19.9	17.9	21.6	24.5	20.3	24.1	27.5	23.2	25.0	30.7	31.9	26.4

	Minimum der Lufttemperatur in °C							Sonnenscheindauer in h						
	19.	20.	21.	22.	23.	24.	25.	19.	20.	21.	22.	23.	24.	25.
Wiesenburg	13.4	12.3	13.3	12.1	15.2	15.2	13.3	8.2	12.0	8.1	9.4	11.1	12.8	2.7
Neuruppin	11.8	9.7	11.3	11.5	15.0	15.3	9.4	6.5	12.2	4.2	4.3	8.3	12.0	3.4
Angermünde	11.8	10.9	13.9	13.0	16.3	15.7	11.7	8.1	12.5	5.6	2.9	7.1	12.0	3.9
Potsdam	14.5	13.0	12.5	12.7	15.9	17.5	14.7	9.2	12.4	6.2	5.2	10.2	13.4	4.5
Berlin-Schönf.	12.1	10.8	12.2	12.0	15.2	15.8	12.9	8.1	12.5	6.4	4.2	10.0	13.0	2.9
Lindenberg	15.3	13.9	12.3	12.4	14.4	16.7	14.1	9.9	13.0	8.0	4.5	11.1	13.2	3.0
Cottbus	12.4	11.0	11.3	11.4	13.4	14.8	13.2	5.1	11.3	7.9	5.6	9.9	12.7	2.6
Seehausen	9.9	8.8	12.5	13.0	17.5	17.1	8.7	5.9	11.7	7.2	3.9	5.3	12.3	7.9
Gardelegen	8.8	7.5	9.6	10.7	16.4	15.6	8.1	3.2	11.2	7.0	5.0	6.3	10.5	7.7
Magdeburg	12.0	11.1	14.2	13.9	14.9	18.1	11.1	8.7	10.4	8.6	8.1	10.9	11.4	7.2
Harzgerode	9.1	8.0	9.0	8.6	14.7	14.6	7.2	7.0	11.0	7.6	10.2	8.1	12.8	8.0
Jessnitz	12.2	10.9	11.3	11.6	13.7	15.8	12.9	9.4	11.6	8.4	10.1	9.8	13.0	1.1
Wittenberg	12.0	11.5	11.5	11.4	13.0	16.6	15.0	8.0	11.9	8.0	8.0	10.5	12.7	3.1
Bernburg	12.6	10.3	12.8	13.0	14.5	16.6	11.5	7.5	11.6	9.9	10.8	9.1	13.1	4.7
Kreipitzsch	13.7	11.7	10.9	11.0	13.8	15.8	12.3	9.8	5.5	8.7	10.1	10.7	12.6	3.7
Artern	12.6	10.8	11.6	11.6	13.5	16.8	11.8	12.3	10.0	10.8	11.2	11.2	12.6	3.2
Leinefelde	12.2	10.9	11.0	10.6	13.5	16.2	9.2	7.0	10.0	8.9	10.8	11.6	13.2	6.9
Erfurt-Binders.	13.9	12.2	11.5	10.2	14.0	16.6	11.4	12.3	7.7	10.3	12.3	11.8	13.0	5.9
Gera-Leumnitz	14.4	11.9	11.7	11.1	12.4	14.5	12.5	9.3	6.2	8.7	9.9	11.7	12.7	2.2
Meiningen	11.6	11.0	10.8	9.1	9.5	13.5	10.8	6.8	8.6	9.3	11.1	12.0	12.8	5.3
Neuhaus	11.0	11.7	9.0	8.9	13.5	14.2	9.8	7.5	8.5	6.9	10.4	12.7	13.1	3.7
Dresden-Klotzs.	15.1	13.3	13.1	12.7	13.7	17.2	14.2	5.4	10.7	8.2	8.9	11.8	13.3	1.1
Görlitz	13.8	12.7	12.7	11.1	14.6	15.1	13.8	3.6	11.6	7.6	6.6	11.7	13.2	2.2
Leipzig-Schkeu.	13.7	12.1	13.1	12.7	14.8	16.1	14.2	9.3	10.2	9.7	10.4	10.9	13.2	4.3
Oschatz	(12.1)	(11.1)	(10.0)	(10.0)	(10.2)	(13.7)	(11.0)	8.7	11.7	8.6	10.4	11.5	13.1	1.7
Plauen	12.2	11.3	10.3	9.5	11.7	12.2	10.8	5.4	2.9	8.1	9.8	12.8	13.0	0.4
Chemnitz	13.4	12.0	12.5	11.8	14.7	17.3	13.4	4.6	9.3	8.1	10.5	11.3	13.3	0.5
Nossen	14.4	13.1	13.6	13.3	16.0	18.9	14.3	5.6	9.9	7.3	10.6	12.2	13.0	0.5
Dresden-Hoster.	14.4	13.0	12.5	12.1	12.6	14.1	13.6	4.3	11.8	8.0	9.2	11.4	12.9	0.0

Vorläufige Witterungsdaten der Berichtswoche 19.8.24 bis 25.8.24

	Niederschlagshöhe							Haude Verdunstung						
	19.	20.	21.	22.	23.	24.	25.	19.	20.	21.	22.	23.	24.	25.
Wiesenburg	.	.	0.0	0.0	.	.	0.0	3.5	4.7	3.6	4.1	6.6	7.0	3.3
Neuruppin	.	.	0.0	.	0.4	.	0.0	4.2	4.7	3.6	4.3	7.0	6.6	3.4
Angermünde	.	.	3.8	.	.	.	0.0	3.4	4.6	3.6	3.4	6.8	6.5	4.5
Potsdam	.	.	0.0	.	.	.	0.3	4.0	5.2	4.2	5.0	7.0	7.0	3.9
Berlin-Schönf.	.	0.0	2.7	0.0	.	.	0.0	3.4	4.6	4.4	4.6	7.0	7.0	4.6
Lindenberg	.	.	5.8	.	.	.	0.0	3.6	4.2	3.5	3.8	7.0	7.0	3.5
Cottbus	0.0	.	0.8	.	.	.	0.0	3.6	4.2	4.1	4.7	6.8	7.0	3.6
Seehausen	.	5.9	0.0	0.0	0.0	.	1.7	3.3	5.1	3.4	3.7	6.6	7.0	4.1
Gardelegen	.	0.8	0.3	0.0	0.0	.	3.1	3.8	5.1	3.8	3.9	7.0	6.9	4.1
Magdeburg	.	0.0	1.8	0.0	.	.	0.7	3.7	5.0	4.1	4.6	7.0	7.0	4.1
Harzgerode	.	.	0.1	0.0	.	2.0	0.7	2.2	3.7	2.7	3.6	6.1	6.1	3.4
Jessnitz	0.7	3.2	4.8	3.9	4.5	7.0	7.0	3.4
Wittenberg	.	.	0.7	.	.	.	0.0	3.3	5.0	4.4	4.4	7.0	7.0	3.8
Bernburg	.	.	0.4	.	.	.	0.4	3.9	5.2	4.1	4.7	7.0	7.0	3.6
Kreipitzsch	0.0	.	0.3	3.4	4.0	3.4	4.3	6.6	7.0	3.1
Artern	0.5	0.2	3.6	5.1	3.8	4.8	6.5	7.0	3.7
Leinefelde	.	.	0.0	.	.	3.2	0.1	2.3	3.0	2.9	3.6	5.2	5.9	3.1
Erfurt-Binders	0.0	0.0	0.2	3.0	3.4	3.0	3.7	5.7	7.0	3.5
Gera-Leumnitz	0.0	0.1	3.7	3.9	3.9	4.6	6.7	7.0	3.2
Meiningen	2.1	0.0	2.5	2.3	2.7	3.6	5.4	6.6	2.8
Neuhaus	0.8	.	.	0.0	.	.	3.1	1.8	2.1	2.0	2.7	4.1	5.3	1.8
Dresden-Klotzs	2.9	0.0	5.3	.	.	.	0.1	3.3	4.0	3.9	4.2	5.8	6.9	2.2
Görlitz	0.4	.	4.9	.	.	(.)	0.1	2.7	2.8	3.7	3.4	4.5	6.1	1.9
Leipzig-Schkeu	.	.	1.1	.	.	0.0	0.1	3.5	4.8	4.2	4.6	7.0	7.0	3.3
Oschatz	(.)	(.)	(0.6)	(.)	(.)	(.)	(.)	4.4	5.6	4.6	5.1	7.0	7.0	4.6
Plauen	1.2	0.0	0.2	.	.	.	0.1	2.9	3.1	4.0	4.3	6.1	7.0	3.2
Chemnitz	0.1	0.0	0.5	.	.	.	0.2	2.5	3.4	3.5	3.6	6.3	7.0	2.4
Nossen	0.0	1.6	0.3	.	.	.	0.8	3.4	3.7	3.9	4.1	7.0	7.0	2.9
Dresden-Hoster	0.7	0.1	4.4	.	.	.	0.1	3.0	4.2	4.3	4.4	5.9	6.9	2.3

	Bodentemperatur Tagesm. 5 cm in °C							Bodentemperatur Tagesm. 20cm in °C						
	19.	20.	21.	22.	23.	24.	25.	19.	20.	21.	22.	23.	24.	25.
Wiesenburg	23.2	24.9	24.1	22.8	24.5	26.7	24.5	23.2	23.6	24.4	22.8	23.5	24.9	24.7
Neuruppin	21.6	23.9	22.8	21.4	23.9	26.2	23.9	21.7	22.3	23.0	21.4	22.4	24.1	24.0
Angermünde	21.7	22.2	20.3	19.1	21.8	24.8	22.1	21.9	21.7	21.6	19.8	20.9	22.9	22.7
Potsdam	25.4	25.6	25.5	23.8	25.7	27.8	25.1	25.4	24.9	25.6	23.9	24.7	26.2	25.6
Berlin-Schönf.	23.0	24.2	21.7	20.2	23.5	26.7	22.6	22.8	22.7	22.5	20.4	21.8	24.0	23.1
Lindenberg	22.7	24.5	21.2	20.2	23.0	25.9	22.5	23.7	23.6	23.1	21.0	22.3	24.0	23.4
Cottbus	21.8	23.1	22.4	21.0	23.9	26.9	23.9	23.8	23.1	23.5	21.6	22.9	25.0	24.6
Seehausen	20.2	21.6	19.2	19.5	23.1	25.2	21.3	20.7	21.3	21.1	19.6	22.0	23.8	22.8
Gardelegen	19.8	22.0	22.1	21.9	24.2	26.0	22.5	20.2	21.1	22.4	21.5	22.9	24.3	23.5
Magdeburg	21.6	23.7	22.0	22.2	23.9	26.6	22.9	21.7	22.0	22.6	21.4	22.2	23.6	23.4
Harzgerode	19.9	20.9	19.9	19.8	20.6	23.2	20.4	20.7	20.5	21.0	19.9	20.3	21.3	21.4
Jessnitz	----	----	----	----	----	----	----	----	----	----	----	----	----	----
Wittenberg	22.5	23.5	23.4	22.0	23.7	26.4	23.6	23.0	22.8	23.9	22.3	23.2	25.0	24.4
Bernburg	24.1	26.5	24.9	24.4	25.1	28.5	24.8	24.1	24.2	25.0	23.7	23.8	25.0	25.1
Kreipitzsch	22.8	23.0	22.3	21.0	22.3	25.0	22.0	22.6	22.4	22.8	21.2	21.6	23.0	22.9
Artern	22.2	23.3	22.7	22.0	22.7	25.1	22.8	22.6	22.4	23.1	22.0	22.2	23.1	23.4
Leinefelde	18.7	20.3	19.3	19.7	20.9	23.6	20.0	20.0	20.0	20.3	19.6	20.2	21.8	21.3
Erfurt-Binders.	20.1	21.1	20.4	20.0	21.1	24.0	22.1	21.3	21.0	21.3	20.4	20.7	21.8	22.2
Gera-Leumnitz	23.0	24.1	23.5	22.3	23.1	25.7	22.6	22.7	22.9	23.3	22.0	22.2	23.6	23.2
Meiningen	18.5	19.3	19.1	19.1	20.2	23.3	20.1	20.1	19.7	20.1	19.6	20.0	21.4	21.6
Neuhaus	17.2	18.1	17.4	16.5	17.5	20.0	17.7	18.0	17.8	18.1	17.0	17.2	18.3	18.6
Dresden-Klotzs.	20.0	21.6	19.8	19.6	22.5	25.2	21.8	21.7	21.4	21.3	19.8	21.3	23.2	22.6
Görlitz	19.9	21.9	19.8	17.8	20.0	22.3	20.7	22.3	21.7	21.5	19.3	19.8	21.8	21.9
Leipzig-Schkeu.	23.1	24.4	22.8	22.0	23.0	25.6	23.1	22.9	23.1	23.2	21.8	22.3	23.7	23.4
Oschatz	----	----	----	----	----	----	----	----	----	----	----	----	----	----
Plauen	19.5	20.5	19.9	19.3	21.0	23.7	21.1	21.2	20.7	21.1	20.1	20.6	22.0	21.9
Chemnitz	19.0	20.8	19.8	19.4	21.2	23.4	20.5	20.2	20.0	20.4	19.4	20.1	21.5	21.3
Nossen	21.4	22.6	21.4	21.5	23.6	26.5	21.5	22.0	21.7	22.0	20.9	21.9	23.6	22.9
Dresden-Hoster.	22.0	23.3	21.6	21.6	23.8	26.2	22.7	23.3	22.9	22.8	21.5	22.6	24.2	23.6

Wochensummen des Niederschlages in mm

Kalenderwoche (KW):

30 bis 34

Brandenburg	KW 30	KW 31	KW 32	KW 33	KW 34
Baruth	47,1	6,7	0,1	0,0	0,4
Berge	73,2	10,2	11,2	9,7	0,1
Coschen	24,0	22,6	1,1	8,2	3,9
Doberlug-Kirchhain	22,4	27,5	0,9	3,7	0,4
Grünow	21,3	26,8	6,8	8,2	0,0
Holzdorf	16,7	27,7	1,8	3,1	0,6
Klettwitz	10,8	37,9	0,4	12,1	2,5
Kyritz	39,6	3,9	8,7	5,8	0,3
Langenlippsdorf	47,9	27,0	3,3	1,1	1,9
Lenzen	18,2	6,3	19,8	12,4	2,3
Lübben-Blumenfelde	41,4	26,0	0,0	5,1	2,3
Manschnow	56,5	12,0	10,8	3,4	0,8
Marnitz	9,4	12,7	20,9	10,8	1,6
Menz	19,8	7,3	14,5	6,8	0,2
Müncheberg	46,2	19,6	4,5	3,9	1,4
Wittstock - Rote Mühle	29,5	3,3	14,5	2,8	0,4
Wusterwitz	53,8	2,3	2,0	6,0	0,4
Zehdenick	35,3	12,0	8,1	3,6	0,0
Heckelberg	31,3	19,0	6,2	3,4	0,1

Sachsen	KW 30	KW 31	KW 32	KW 33	KW 34
Altgeringswalde	14,9	32,5	0,7	17,9	4,3
Bertsdorf-Hörnitz	8,5	27,3	6,1	18,5	7,7
Dippoldiswalde-Reinsberg	9,8	50,1	2,2	97,4	11,7
Aue	15,0	27,4	13,8	23,7	3,8
Garsebach	10,1	38,8	0,3	43,1	2,7
Bad Muskau	34,9	25,0	2,0	30,0	4,7
Klitzschen (b. Torgau)	25,6	40,0	0,2	9,1	0,3
Kubschütz (Lausitz)	7,7	117,5	1,9	50,2	8,0
Leipzig-Holzhausen	24,7	35,7	1,0	1,2	0,4
Lichtenhain-Mittelndorf	8,1	72,1	1,4	11,0	1,1
Marienberg	29,3	34,6	2,1	23,7	12,6
Nossen	8,4	30,9	0,9	13,2	2,7
Sohland (Spree)	9,9	65,3	0,0	39,7	1,7
Dresden-Hosterwitz	6,1	57,4	5,1	99,5	5,3
Deutschneudorf	15,1	53,8	1,4	36,7	3,1
Bad Elster	11,6	38,1	0,4	8,0	1,3
Lichtentanne	14,7	33,6	2,4	18,4	5,8
Treuen	18,9	35,5	1,9	17,1	3,7
Zinnwald	17,7	43,6	13,2	44,4	9,2
Fichtelberg	15,6	28,9	5,1	66,8	9,7

Wochensummen des Niederschlages in mm

Kalenderwoche (KW): **30 bis 34**

Thüringen	KW 30	KW 31	KW 32	KW 33	KW 34
Dachwig	46,9	83,9	1,1	16,4	1,3
Jena	23,5	29,2	0,9	2,1	0,2
Kleiner Inselsberg	48,4	26,8	0,9	24,3	8,0
Moorgrund-Gräfendorf-N.	35,3	29,5	0,9	17,4	2,0
Mühlhausen-Görmar	33,0	47,3	1,1	5,5	3,8
Neuhaus/Rennweg	28,5	85,0	0,4	9,7	3,9
Olbersleben	27,1	56,5	1,0	1,7	0,5
Schmalkalden	44,0	61,3	0,3	33,5	2,1
Schleiz	13,2	60,7	0,4	16,6	0,1
Schmieritz-Weltwitz	27,6	27,3	4,1	19,4	0,5
Schwarzburg	24,3	59,8	1,9	27,9	2,7
Artern	18,0	48,0	1,9	3,2	0,7
Tegkwitz	26,1	41,3	0,3	3,3	1,2
Weimar-Schöndorf	23,8	23,2	0,3	1,1	0,1
Waltershausen	31,7	33,0	0,2	10,2	9,6
Langenwetzendorf	14,1	32,5	5,9	5,1	0,6
Birx	34,8	31,5	1,8	18,7	6,3
Bad Lobenstein	16,3	68,6	1,7	28,1	1,0
Veilsdorf	39,5	28,1	0,3	11,6	2,1
Rockendorf	28,9	32,5	0,9	8,9	1,2
Bad Berka	31,2	41,6	0,8	16,1	0,4

Sachsen-Anhalt	KW 30	KW 31	KW 32	KW 33	KW 34
Bernburg	56,4	29,0	0,9	0,5	0,8
Demker	55,0	2,8	3,2	3,3	1,1
Drewitz (b. Burg)	46,8	3,4	1,5	6,6	0,8
Genthin	44,1	0,2	3,2	1,2	0,9
Köthen	25,9	34,0	0,6	0,4	0,5
Osterfeld	14,3	44,9	1,7	1,7	1,1
Pabstorf	42,8	20,4	1,7	4,5	14,0
Schierke	46,0	42,5	1,2	8,5	10,6
Ummendorf	33,3	15,1	3,1	6,2	6,5
Wernigerode	47,0	28,0	0,0	9,6	6,3
Zeitz	23,2	31,4	1,8	1,0	0,5
Jeßnitz	21,7	14,6	2,0	26,3	0,7
Quedlinburg	39,5	38,3	0,4	15,2	3,0
Mehringen	52,9	51,2	0,6	1,7	0,6
Brocken	40,6	58,0	4,4	8,3	11,3
Stiege	50,9	78,9	4,6	7,5	3,9
Querfurt-Mühle Loderslebe	20,8	43,0	0,4	0,2	0,6
Kreipitzsch (b. Bad Kösen)	24,8	47,7	0,3	0,5	0,3
Bad Lauchstädt	18,9	32,4	0,0	0,2	0,2
Halle-Döllnitz	15,6	27,5	0,0	0,0	0,0