

Agrarmeteorologischer Wochenbericht für Brandenburg, Sachsen-Anhalt, Thüringen und Sachsen

herausgegeben vom Deutschen Wetterdienst, Abt. Agrarmeteorologie, Außenstelle Leipzig



Bezugspreis: jährlich 137,73 Euro incl. MwSt.
bei Postbezug zzgl. Bearbeitungsgebühr
Informationen zum Bezug
über Internet unter
www.agrowetter.de/produkte

Kärnerstraße 68
04288 Leipzig
Telefon: 069 8062 9896
Telefax: 069 8062 9889
E-Mail: lw.leipzig@dwd.de

Alle Rechte vorbehalten. Nachdruck, auch auszugsweise, verboten. Kein Teil des Werkes darf ohne schriftliche Einwilligung des Deutschen Wetterdienstes in irgendeiner Form (Fotokopie, Mikrofilm oder ein anderes Verfahren), auch nicht für Zwecke der Unterrichtsgestaltung, reproduziert oder unter Verwendung elektronischer Systeme verarbeitet, vervielfältigt oder verbreitet werden. Die Einspeisung in elektronische Systeme und die kommerzielle Nutzung der hier veröffentlichten Daten wird ausdrücklich untersagt.

Jahrgang: 2024

Woche: 2.9.24 bis 8.9.24

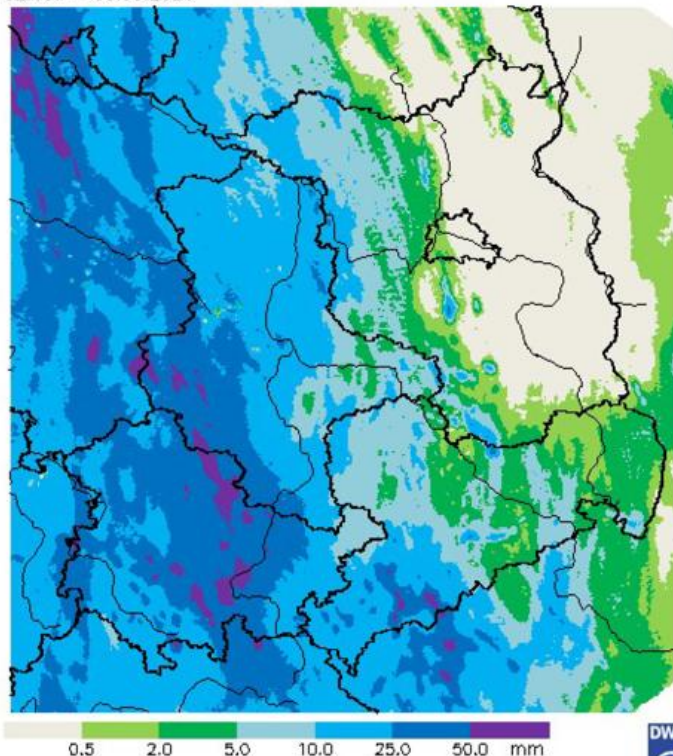
Nummer: 36

Die Witterung und ihre Auswirkungen auf die Landwirtschaft

Wetterlage: Begonnen hat die allgemein sonnescheinreiche, heiße und relativ trockene 36. Kalenderwoche kühl. Nach einer verbreiteten klaren Nacht zum Montag sanken die Tiefstwerte auf 8 bis 16 °C, am Erdboden besonders Brandenburg auch in den einstelligen Bereich (Müncheberg 3,1 °C). Die Berichtsregion liegt am Montag unter schwachem Hochdruckeinfluss. Mit Unterstützung von 8 bis 13 Stunden Sonnenschein erwärmt sich die Luft auf 25 bis 30 °C. In Sachsen und Thüringen bilden sich aufgrund einer Störung südwestlich der Region örtlich starke Quellwolken und es treten Schauer und auch Gewitter vereinzelt auf. Punktuell können Niederschlagssummen bis 43 mm gemessen werden (Stadttilm 43 mm, Tannenberg 38 mm). In Brandenburg und Sachsen-Anhalt blieb es trocken. Am Dienstag gelangte die Region zunehmend unter Tiefdruckeinfluss und es floss sehr feuchte und warme Subtropikluft ein. Besonders in Thüringen und Sachsen bildeten sich ein paar mehr Wolken, so dass die Sonne insgesamt 4 bis 12 Stunden scheinen konnte. Örtlich bildeten sich teils mächtige Quellwolken aus denen punktuell wieder teilweise starke Schauer fielen (31 mm Raschau und 25 mm Großenhain beide Sachsen). Die Höchstwerte der Lufttemperatur stiegen bis auf 37 °C an (36,6 °C Bollberg (Thüringen)). Von Nordosten breitete sich zunehmend ein Hochdruckgebiet aus und die heiße Luft wurde zunehmend trockener. Nichtsdestotrotz gab es in Mitteldeutschland örtlich noch einmal Schauer und Gewitter. Teilweise war die Nacht zum Mittwoch in Brandenburg und Sachsen tropisch (20,1 °C Berlin, 20,3 °C Lindenberg/ 21,2 °C Kubschütz, 20,8 °C Lichtenhain). Bei wieder 6 bis 12 Stunden Sonnenschein erwärmte sich die Luft auf 27 bis 35 °C. Am Donnerstag wurde mit einer östlichen Strömung weiterhin warme bis heiße und trockene Luft in die Region geführt. Windspitzen bis zur Stärke 8 Bft. in Böen wurden gemessen. Ebenso lagen die Werte der mittleren Windgeschwindigkeit örtlich über der 5 m/s Grenze. In Thüringen bildete sich in den Morgenstunden örtlich leichter Nebel, der sich aber schnell wieder auflöste. Andererseits gab es woanders wieder eine „tropische Nacht“ (Berlin, Menz, Kyritz, Wittenberg und Chemnitz) Danach gab es überall bei wolkenlosem Himmel viel Sonnenschein und Höchstwerte bis zu 34 °C wurden gemessen. In der zweiten Tageshälfte bildeten sich ein paar Wolken im Landkreis Meißen, dem südlichen Landkreis Görlitz, bei Zwickau und im Osten Thüringens auch etwas stärkere Quellwolken, die auch einige Schauer entließen. Auch am Freitag wurde mit einer östlichen Strömung sehr warme trockene Luft in die Region geführt und in Treuen konnte eine weitere „tropische Nacht“ registriert werden. In Thüringen und im Vogtland, sowie im Norden Brandenburgs gab es in den Morgenstunden ein paar Wolken und ein paar Tropfen. Ansonsten zogen im Tagesverlauf Wolken auf und im Südwesten Thüringens regnete es leicht. Bei 5 bis 12 Stunden Sonnenschein, stieg die Temperatur auf Werte zwischen 25 und 32 °C. Trocken, sonnescheinreich und heiß war auch der Samstag, noch beeinflusste Hoch „QUENTIN“ im Osten liegend das Wetter der Berichtsregion. Die Sonne schien 10 bis 12 Stunden und die Luft erwärmte sich auf 26 bis 32 °C. Bevor am Sonntag in der zweiten Tageshälfte eine Kaltfront die Berichtsregion von Westen her erreichte, war der Tag freundlich und heiß. Die Tageshöchstwerte stiegen im Tagesverlauf trotz nachmittäglichen Wolkenaufzug bis auf Werte zwischen 25 bis 33 °C. Am Abend in Thüringen und weiter östlich dann in der Nacht zum Montag begann es teils schauerartig zu regnen. Bis zum Messtermin 00 Uhr UTC fielen in Mitteldeutschland bis zu 50 mm Niederschlag.

Insgesamt war die 36. Kalenderwoche bei Wochenmitteltemperaturen zwischen 20,1 bis 24,4 °C 6,5 bis 8,4 K zu warm. Die Sonne schien in der Woche 57 bis 81 Stunden. Das sind 132 bis 179 % des Normalen. In Brandenburg fiel in der Woche kein bzw. „nicht messbarer“ Niederschlag. In Mitteldeutschland wurden für die Woche Niederschlagsmengen zwischen 0 und 52,8 mm ermittelt, wobei auch hier im Osten Sachsens so gut wie kein Niederschlag fiel. Ansonsten fiel der Niederschlag hauptsächlich am Sonntag bei einem Ereignis welches über den Messzeitraum stattfand. Der langjährige Mittelwert wurde an Stationen mit Niederschlag zu 7 bis 375 % erfüllt.

Wochensumme Niederschlag
02.09. – 08.09.2024



Deutscher Wetterdienst (erstellt 9.9.2024 8:28 UTC)
Geobasisdaten © Bundesamt für Kartographie und Geodäsie (www.bkg.bund.de)



Boden: Bei Wochensummen des Niederschlages zwischen 0,0 und 52,8 mm und Wochenverdunstungssummen zwischen 29,0 und 47,4 mm ergab sich für die Berichtsregion eine klimatische Wasserbilanz zwischen -47,3 und 23,8 mm, wobei es nur an zwei Stationen eine positive Bilanz gab (Harzgerode, Neuhaus a. R.). Die obersten 10 cm Boden trockneten im Wochenverlauf weiter aus. Verbreitet lagen die Werte der Bodenfeuchte in weiten Teilen Brandenburgs, Sachsen-Anhalts und Sachsens im Bereich 0 bis 10 % nFK. In der Tiefe 0 bis 30 cm lagen die Werte um ca. 10 % nFK höher. In der Bodenschicht 30 bis 60 cm Tiefe vergrößerten sich die Flächen mit Bodenfeuchtwerten zwischen 30 und 50 % nFK. Die Tagesmittel der Bodentemperatur in 5 und 10 cm Tiefe bewegten sich im Wochenverlauf zwischen 20 und 27 °C, in 20 cm Bodentiefe zwischen 20 und 26 °C und in 50 cm Bodentiefe zwischen 18 und 24 °C. Aufgrund des sehr trockenen Oberbodens wurde bei Feldarbeiten und Wind (speziell von Mittwoch bis Freitag) wertvoller Boden durch entstandene Staubwolken verlagert.

Pflanze: Dort wo Regen gefallen war, konnte der Winterraps und die Zwischenfrucht aufgehen. Teilweise litten die Keimlinge danach unter der andauernden Hitze und Trockenheit. So wie ebenfalls die Rüben- und Maisbestände. Der Mais reifte sehr schnell ab und die die Trockenmassewerte stiegen sehr, teils zu schnell an. Andererseits war durch die Trockenheit und Hitze der Schädlingsbefall moderat. Die Stieleiche und die Rosskastanie ließen erste reife Früchte fallen. Wie in der Vorwoche gab es reife Früchte bei der Hundsrose und dem Weißdorn. Äpfel, Birnen, Sonnenblumen, Hopfen und der Wein wurden erntereif. Aufgrund der Trockenheit warfen verschiedene Baumarten (Äpfel, Robinien, Kastanien, Linden usw.) ihre Blätter ab. Vereinzelt trieben Bäume auch eine zweite Blüte bzw. trieben neue Blätter aus (Kastanie in Merseburg).

Arbeitsprozess: In der 36. Kalenderwoche wurde Silomais, Rüben und Sonnenblumen geerntet. Auch Kartoffeln konnten nach vorheriger Beregnung besonders in den trockenen Regionen gerodet werden. Neben der Obsternte begann die Lese des Saale-Unstrut Weines und der Hopfen wurde von den Feldern geholt. Vereinzelt fanden Dünge- und Feldhygienearbeiten statt. In Brandenburg wurde ganz im Norden das erste Wintergerstenfeld bestellt. Dafür war bzw. näherte sich die Rapsaussaart ihrem Ende. Zum Ende der Woche kam es zu mehreren Wald- und Feldbränden.

Ausblick: Wechselhaftes Wetter zeichnet sich für die nächsten Tage an. In Sachsen und den angrenzenden Regionen wird es bis Dienstag recht regnerisch, ansonsten bleibt es bis auf einzelne Schauer bei einem Sonne-Wolken-Mix meist trocken. Die Temperaturen bewegen sich unterhalb der 20-Grad-Grenze, am Samstag in höheren Lagen auch unterhalb der 10-Grad-Grenze. Die morgentlichen Tiefstwerte bewegen sich zwischen 10 und 5 °C. In der Nacht zum Donnerstag und Freitag sind in Erdbodennähe falls die Wolkendecke in der Nacht aufreißt Werte zwischen 1 und 5 °C möglich. Der Wind weht schwach bis mäßig, teils mit starken Böen aus West bis Nordwest.

Vorläufige Witterungsdaten der Berichtswoche 2.9.24 bis 8.9.24

Station	Höhe in m	TMIT MITT	Diff Abwe	TMAX MITT	TMIN MITT	TERD MITT	SONN SUMM	in % v.No	NIED SUMM	in % v.No	VERD SUMM	MIWI MITT
Brandenburg												
Wiesenburg	187	24.0	8.4	32.1	16.5	13.9	79.4	175.0	0.0	0.0	46.8	4.1
Neuruppin	50	23.5	8.0	31.1	16.3	13.3	80.8	178.5	0.0	0.0	46.9	2.3
Angermünde	56	23.1	7.3	31.1	14.9	12.5	80.6	172.6	(0.0)	(0.0)	45.9	3.2
Potsdam	81	23.8	7.7	31.8	17.1	13.4	80.2	165.4	0.0	0.0	45.7	4.4
Berlin-Schönhof.	47	23.8	7.5	31.4	16.3	13.1	81.4	172.8	0.0	0.0	46.4	4.4
Lindenberg	98	24.1	7.9	30.5	18.1	16.5	80.7	169.3	0.0	0.0	44.5	3.7
Cottbus	69	24.0	7.7	31.6	16.3	13.8	79.1	165.0	0.0	0.0	45.9	2.9
Sachsen-Anhalt												
Seehausen	21	22.8	7.0	31.4	13.5	11.8	80.1	179.3	0.0	0.0	46.0	2.9
Gardelegen	47	22.5	6.8	31.1	13.5	12.0	72.3	167.7	0.8	6.9	44.6	1.9
Magdeburg	79	23.8	7.5	32.0	15.4	12.3	73.8	161.7	2.1	16.8	47.4	2.1
Harzgerode	404	20.9	6.8	28.8	13.5	12.6	74.1	170.2	44.4	374.7	37.8	2.8
Jessnitz	74	23.3	7.0	31.8	15.2	13.1	80.1	175.1	0.0	0.0	46.7	3.6
Wittenberg	105	24.4	8.1	31.5	17.7	16.5	73.5	159.1	3.3	27.0	47.4	2.7
Bernburg	84	23.4	6.9	31.5	15.3	14.2	79.7	172.9	3.3	26.0	46.0	3.2
Kreipitzsch	246	23.0	7.1	30.9	16.2	14.0	70.7	152.6	(10.9)	(82.9)	44.1	3.1
Thüringen												
Artern	164	23.5	7.3	31.9	16.1	12.8	71.8	162.3	16.3	149.1	46.7	3.2
Leinefelde	356	21.5	6.7	28.1	15.5	13.9	67.4	158.4	23.3	166.2	32.2	2.7
Erfurt-Binders.	312	22.3	6.9	29.8	15.5	13.5	66.8	149.9	25.9	206.7	36.9	3.0
Gera-Leumnitz	311	23.3	7.8	31.5	15.7	13.9	72.0	160.5	3.3	22.2	46.5	3.5
Meiningen	450	21.6	7.1	28.3	15.5	13.7	56.7	132.3	18.7	137.4	33.8	2.4
Neuhaus	845	20.1	7.8	25.8	15.5	12.0	61.4	148.1	52.8	263.4	29.0	2.6
Sachsen												
Dresden-Klotzs.	227	24.4	8.2	31.2	17.8	15.8	79.8	170.2	0.0	0.0	44.2	4.0
Görlitz	238	23.2	7.5	30.1	15.1	13.1	79.2	165.5	0.0	0.0	41.0	2.8
Leipzig-Schkeu.	131	24.0	7.6	31.7	16.5	14.4	78.5	169.4	0.0	0.0	46.4	3.6
Oschatz	150	(23.8)	(7.6)	(32.1)	(15.6)	12.6	79.2	174.9	(0.0)	(0.0)	47.3	2.6
Plauen	386	21.3	6.5	30.2	13.1	12.0	67.2	157.0	19.0	124.8	43.2	1.6
Chemnitz	418	23.2	7.8	29.4	17.6	14.4	68.9	152.6	3.3	17.6	37.9	2.4
Nossen	308	24.0	8.0	31.0	17.4	15.0	76.8	168.9	1.1	6.8	43.6	3.2
Dresden-Hoster.	114	23.8	7.4	31.4	15.8	13.1	78.5	173.0	0.0	0.0	44.8	3.7

TMIT = Wochenmittel der Lufttemperatur in 200 cm, °C

DIFF = Abweichung vom vieljährigen Mittelwert, K

TMAX = mittleres Maximum der Lufttemperatur in 200 cm, °C

TMIN = mittleres Minimum der Lufttemperatur in 200 cm, °C

TERD = mittleres Minimum der Lufttemperatur in Bodennähe (5 cm), °C

SONN = Wochensumme der Sonnenscheindauer, h

in % = Wochensumme in % vom vieljährigen Mittelwert

NIED = Wochensumme der Niederschlagshöhe, mm (Bezugszeitraum 0-24)

VERD = Wochensumme der potentiellen Verdunstung über Gras, in mm

MIWI = Wochenmittel der Windgeschwindigkeit, m/s

Vorläufige Witterungsdaten der Berichtswoche 2.9.24 bis 8.9.24

	Tagesmittel d. Lufttemp. in °C								Maximum der Lufttemperatur in °C							
	2.	3.	4.	5.	6.	7.	8.	2.	3.	4.	5.	6.	7.	8.		
Wiesenburg	20.5	24.3	26.7	24.9	23.0	23.7	24.6	28.5	32.5	35.1	32.5	30.8	32.3	32.7		
Neuruppin	18.7	23.8	26.0	25.2	23.2	23.0	24.8	26.3	32.3	34.2	31.8	30.2	30.9	32.2		
Angermünde	18.5	23.1	25.2	24.5	23.0	22.6	24.8	26.6	31.6	33.5	31.4	30.5	31.5	32.4		
Potsdam	19.8	24.3	26.1	25.3	23.2	23.4	24.7	27.7	32.8	35.0	32.0	30.5	32.0	32.5		
Berlin-Schönf.	19.6	24.2	25.7	25.4	23.1	23.2	25.3	27.2	33.0	34.1	31.7	30.3	31.3	32.2		
Lindenberg	20.4	24.8	26.3	24.8	23.0	24.2	25.4	27.2	32.6	32.5	30.2	28.5	30.8	31.7		
Cottbus	21.2	24.2	25.9	25.1	22.2	23.7	25.7	28.7	34.1	33.9	31.3	28.7	32.1	32.6		
Seehausen	18.2	22.7	25.6	24.6	23.1	21.9	23.5	26.7	32.0	33.8	32.3	30.5	31.9	32.4		
Gardelegen	19.4	22.1	24.1	24.7	23.2	22.1	22.1	27.6	31.6	33.1	32.1	30.3	31.8	31.4		
Magdeburg	21.5	23.8	24.9	25.6	24.4	23.2	23.4	29.4	32.3	33.7	33.1	31.0	31.8	33.0		
Harzgerode	18.5	21.2	21.5	22.9	21.6	20.2	20.2	27.0	28.9	29.7	29.8	28.3	29.0	28.8		
Jessnitz	20.7	23.5	25.3	24.7	23.3	22.1	23.2	29.3	32.4	34.1	32.1	30.4	31.6	32.5		
Wittenberg	21.6	24.7	26.1	25.6	23.7	24.2	25.0	29.2	32.4	33.9	31.5	30.2	31.1	32.3		
Bernburg	20.9	24.0	23.8	24.8	23.9	23.1	23.3	29.0	31.9	33.3	31.9	30.6	31.5	32.1		
Kreipitzsch	21.3	23.8	22.9	24.6	23.3	22.9	22.0	28.7	30.8	31.5	31.8	31.2	30.9	31.1		
Artern	21.7	24.3	23.9	25.5	24.1	22.9	21.8	29.5	32.3	32.8	33.3	31.7	31.8	31.6		
Leinefelde	20.7	22.1	21.3	23.1	22.1	21.3	19.8	27.7	28.5	26.9	29.9	27.5	28.3	27.7		
Erfurt-Binders.	21.2	22.8	21.4	23.6	23.8	22.6	20.5	28.6	29.5	29.2	32.2	30.6	29.2	29.3		
Gera-Leumnitz	21.9	23.3	23.7	25.1	23.7	22.5	22.7	29.6	30.9	32.7	33.7	30.8	30.9	31.8		
Meiningen	21.7	21.5	21.1	23.8	22.8	21.6	19.0	27.9	28.7	26.8	30.9	28.1	28.4	27.4		
Neuhaus	19.7	20.1	20.4	21.2	20.5	19.9	19.2	24.5	25.2	27.2	27.2	25.3	25.7	25.3		
Dresden-Klotzs.	21.9	24.8	26.6	25.4	23.1	23.8	25.5	29.3	33.0	33.9	31.1	29.2	30.3	31.4		
Görlitz	20.8	24.4	25.1	23.5	21.2	22.8	24.5	29.0	32.2	32.0	29.3	26.7	30.6	30.8		
Leipzig-Schkeu.	21.4	24.7	25.8	25.3	23.5	23.3	23.9	29.3	32.4	34.1	32.1	30.6	31.4	31.7		
Oschatz	(21.9)	(24.3)	(26.0)	(24.8)	(22.4)	(22.8)	(24.3)	(30.2)	(33.5)	(35.1)	(31.7)	(29.8)	(32.0)	(32.7)		
Plauen	20.8	22.1	20.9	22.5	22.1	19.9	20.8	29.0	31.0	32.5	30.9	29.1	29.0	30.1		
Chemnitz	21.3	22.3	24.4	25.1	23.0	22.5	23.5	27.6	28.9	31.3	30.4	28.5	28.7	30.6		
Nossen	21.5	24.3	25.9	25.0	22.7	23.8	24.5	29.9	30.5	33.4	31.2	29.9	30.0	31.8		
Dresden-Hoster.	21.8	24.4	26.2	24.6	22.2	22.9	24.8	29.9	32.9	33.7	31.2	29.7	30.7	31.5		

	Minimum der Lufttemperatur in °C								Sonnenscheindauer in h							
	2.	3.	4.	5.	6.	7.	8.	2.	3.	4.	5.	6.	7.	8.		
Wiesenburg	12.3	16.4	19.6	18.4	16.8	15.0	16.9	12.5	10.6	12.2	12.0	12.0	10.6	9.5		
Neuruppin	11.5	15.6	18.5	18.9	17.1	14.0	18.3	11.6	10.6	11.6	12.1	12.1	11.7	11.1		
Angermünde	10.7	14.2	16.8	17.2	16.1	13.4	16.0	11.2	11.9	11.9	12.0	11.3	11.3	11.0		
Potsdam	12.0	17.1	19.1	19.5	18.2	15.4	18.4	11.6	10.5	11.8	12.2	12.0	11.4	10.7		
Berlin-Schönf.	10.9	17.0	17.6	19.4	16.8	13.8	18.4	11.4	11.4	12.1	12.1	12.0	11.5	10.9		
Lindenberg	13.8	17.9	20.3	19.6	17.8	17.7	19.8	11.3	11.2	12.1	12.3	12.1	10.9	10.8		
Cottbus	13.5	17.6	16.2	19.5	15.3	14.5	17.4	12.0	10.3	12.0	11.9	11.9	10.4	10.6		
Seehausen	8.3	14.0	17.7	15.0	13.5	12.0	14.3	11.7	11.8	11.4	12.1	12.0	11.5	9.6		
Gardelegen	11.1	13.0	15.8	14.7	14.1	12.2	13.3	10.2	11.2	9.3	11.8	11.2	11.3	7.3		
Magdeburg	12.7	15.3	17.0	17.1	16.7	14.0	15.1	10.8	10.9	9.7	11.5	11.0	11.3	8.6		
Harzgerode	9.9	14.4	14.7	16.5	15.0	11.7	12.3	11.8	11.4	8.1	10.9	11.6	11.6	8.7		
Jessnitz	12.7	16.4	17.1	15.9	15.8	13.5	14.8	12.0	11.5	11.5	12.0	11.9	11.2	10.0		
Wittenberg	14.1	18.3	18.8	20.0	17.8	16.5	18.6	11.3	10.4	10.1	11.1	10.9	9.5	10.2		
Bernburg	12.9	16.3	17.0	16.9	16.1	13.3	14.7	12.1	10.9	10.7	12.1	11.9	12.0	10.0		
Kreipitzsch	13.7	17.1	16.9	18.0	16.4	15.5	15.5	11.4	9.2	7.2	11.0	11.5	11.6	8.8		
Artern	14.1	16.9	16.5	17.9	17.8	14.7	15.1	10.8	10.7	7.9	11.3	11.5	11.3	8.3		
Leinefelde	14.2	15.4	15.4	17.0	17.7	14.4	14.1	11.2	11.6	10.4	11.3	6.1	11.8	5.0		
Erfurt-Binders.	14.7	16.5	15.5	15.5	17.6	14.4	14.3	10.4	11.0	7.5	11.2	9.1	11.9	5.7		
Gera-Leumnitz	13.7	17.0	16.2	16.8	16.8	14.2	15.4	10.8	8.4	8.3	11.5	11.8	11.9	9.3		
Meiningen	15.3	15.0	15.9	17.2	17.6	14.1	13.4	10.3	7.9	6.3	10.3	4.8	11.6	5.5		
Neuhaus	15.6	15.8	17.1	15.7	15.9	15.5	12.7	8.1	6.0	8.0	11.3	8.5	12.1	7.4		
Dresden-Klotzs.	13.4	17.3	19.5	19.2	17.6	16.6	20.7	10.9	11.4	12.1	12.0	11.9	11.5	10.0		
Görlitz	12.6	15.8	16.1	16.8	14.4	14.2	16.0	12.1	11.2	12.2	11.0	12.1	10.6	10.0		
Leipzig-Schkeu.	13.7	18.1	17.7	18.2	17.3	14.2	16.6	12.2	10.7	10.4	11.9	11.4	12.0	9.9		
Oschatz	(14.2)	(16.6)	(17.3)	(17.0)	(15.3)	(13.2)	(15.9)	12.1	9.4	11.6	12.0	12.0	12.0	10.1		
Plauen	12.8	15.0	13.8	14.0	13.3	10.7	11.9	10.5	5.7	10.3	10.6	9.9	12.0	8.2		
Chemnitz	14.5	18.8	16.8	20.6	18.4	17.1	17.2	8.9	3.9	11.1	11.7	12.0	12.3	9.0		
Nossen	13.3	18.3	18.6	19.7	16.0	17.8	18.4	10.9	8.4	11.9	11.9	11.9	12.2	9.6		
Dresden-Hoster.	13.8	16.6	17.5	16.5	14.2	13.8	18.0	10.5	11.7	11.7	11.5	11.8	11.9	9.4		

Vorläufige Witterungsdaten der Berichtswoche 2.9.24 bis 8.9.24

	Niederschlagshöhe							Haude Verdunstung						
	2.	3.	4.	5.	6.	7.	8.	2.	3.	4.	5.	6.	7.	8.
Wiesenburg	.	0.0	0.0	5.5	6.6	7.0	7.0	7.0	7.0	6.7
Neuruppin	5.3	6.6	7.0	7.0	7.0	7.0	7.0
Angermünde	(.)	5.3	5.8	7.0	7.0	7.0	6.8	7.0
Potsdam	5.1	6.2	7.0	7.0	7.0	7.0	6.4
Berlin-Schönf.	4.6	6.9	7.0	7.0	6.9	7.0	7.0
Lindenberg	4.4	6.6	7.0	7.0	6.1	6.4	7.0
Cottbus	5.0	7.0	7.0	7.0	5.9	7.0	7.0
Seehausen	.	.	0.0	.	.	.	0.0	4.9	6.1	7.0	7.0	7.0	7.0	7.0
Gardelegen	.	.	0.0	.	.	.	0.8	4.9	5.8	6.9	7.0	7.0	7.0	6.0
Magdeburg	2.1	5.6	6.8	7.0	7.0	7.0	7.0	7.0
Harzgerode	.	.	1.2	.	.	.	43.2	4.1	5.0	5.3	6.3	6.1	5.6	5.4
Jessnitz	5.2	6.5	7.0	7.0	7.0	7.0	7.0
Wittenberg	.	2.6	0.7	5.6	6.8	7.0	7.0	7.0	7.0	7.0
Bernburg	.	.	2.4	.	.	.	0.9	5.1	6.3	6.7	7.0	7.0	7.0	6.9
Kreipitzsch	(.)	(.)	10.9	4.8	6.7	5.3	7.0	7.0	7.0	6.3
Artern	.	.	0.0	.	.	.	16.3	5.3	6.7	7.0	7.0	7.0	7.0	6.7
Leinefelde	23.3	3.9	4.6	2.7	6.3	5.3	5.5	3.9
Erfurt-Binders	1.0	.	0.2	.	.	.	24.7	4.5	4.8	2.4	7.0	7.0	6.0	5.2
Gera-Leumnitz	0.0	3.3	5.2	6.6	7.0	7.0	7.0	6.8	6.9
Meiningen	.	0.0	5.9	.	0.0	.	12.8	4.5	4.7	2.9	7.0	5.9	5.8	3.0
Neuhaus	.	.	2.7	.	.	.	50.1	2.8	3.4	3.7	5.5	4.9	4.6	4.1
Dresden-Klotzs	4.4	7.0	7.0	6.5	6.5	5.8	7.0
Görlitz	4.3	6.9	6.9	5.9	5.0	6.0	6.0
Leipzig-Schkeu	4.9	6.5	7.0	7.0	7.0	7.0	7.0
Oschatz	(.)	(0.0)	(.)	(.)	(.)	(.)	(.)	5.7	6.8	7.0	7.0	6.8	7.0	7.0
Plauen	.	.	15.0	.	0.0	.	4.0	4.5	6.4	7.0	7.0	6.5	6.0	5.8
Chemnitz	.	2.8	0.5	2.7	3.5	7.0	6.7	6.4	5.3	6.3
Nossen	0.2	0.9	5.1	5.3	7.0	6.4	6.7	6.1	7.0
Dresden-Hoster	4.6	7.0	7.0	6.5	6.3	6.4	7.0

	Bodentemperatur Tagesm. 5 cm							Bodentemperatur Tagesm. 20cm						
	2.	3.	4.	5.	6.	7.	8.	2.	3.	4.	5.	6.	7.	8.
Wiesenburg	24.4	26.2	27.6	26.6	25.8	25.5	25.9	23.8	24.7	26.0	25.8	25.3	24.9	25.0
Neuruppin	22.6	25.6	27.0	25.9	25.1	25.1	26.6	22.4	23.6	25.2	25.0	24.5	24.1	24.9
Angermünde	20.8	23.7	24.8	24.2	23.8	23.9	25.1	20.5	22.0	23.5	23.4	23.3	23.1	23.8
Potsdam	24.1	26.2	27.5	26.7	25.8	25.6	26.5	23.9	24.8	26.0	25.8	25.4	24.9	25.4
Berlin-Sch.feld	23.2	26.5	27.0	26.1	25.1	25.2	27.3	22.4	24.0	25.0	24.8	24.1	23.7	25.0
Lindenberg	23.9	26.8	27.4	26.4	25.3	26.1	27.2	23.2	24.8	25.8	25.5	24.9	24.9	25.7
Cottbus	24.8	26.8	27.1	26.6	25.4	25.9	27.2	24.2	25.6	26.0	26.0	25.3	25.0	25.8
Seehausen	20.1	23.0	24.9	23.9	23.1	22.9	24.0	20.6	22.0	23.7	23.7	23.1	22.8	23.4
Gardelegen	22.0	24.3	25.7	25.2	24.8	24.5	24.4	21.9	23.0	24.4	24.5	24.4	23.9	24.1
Magdeburg	23.6	25.6	26.4	25.5	25.0	24.6	24.9	22.2	23.1	23.9	23.9	23.7	23.1	23.4
Harzgerode	21.8	23.1	23.2	23.2	22.8	22.9	22.7	20.9	21.8	22.3	22.3	22.3	22.2	22.1
Jessnitz	----	----	----	----	----	----	----	----	----	----	----	----	----	----
Wittenberg	24.3	26.7	26.3	26.0	25.1	25.1	26.5	24.0	25.5	25.9	25.6	25.0	24.7	25.4
Bernburg	24.7	27.3	27.4	26.2	26.4	26.4	26.9	23.3	24.8	25.7	25.3	25.3	25.0	25.3
Kreipitzsch	24.1	25.4	24.7	24.9	24.7	24.5	24.3	23.0	23.9	23.9	23.7	23.8	23.5	23.6
Artern	23.5	25.1	25.3	24.9	24.3	24.0	23.7	22.8	23.6	24.1	24.2	24.0	23.6	23.5
Leinefelde	22.4	23.5	24.2	24.0	22.8	23.5	22.2	21.4	22.3	23.0	23.2	22.6	22.6	22.3
Erfurt-Binders.	24.4	25.2	24.5	24.4	25.0	24.8	22.7	22.5	23.2	23.4	23.0	23.4	23.3	22.9
Gera-Leumnitz	25.2	26.1	25.8	25.9	25.7	25.2	25.5	24.0	24.7	24.7	24.7	24.8	24.4	24.5
Meiningen	24.5	24.5	23.5	22.9	22.8	23.6	22.1	23.4	23.6	23.6	22.8	22.6	22.9	22.8
Neuhaus	20.7	21.1	21.3	20.8	21.0	20.4	20.0	19.7	20.0	20.3	20.2	20.1	20.0	19.9
Dresden-Klotzs.	24.6	26.7	27.0	26.0	25.0	24.7	26.1	23.7	24.9	25.6	25.3	24.7	24.1	24.8
Goerlitz	23.8	25.6	25.2	24.1	23.1	23.9	24.6	22.9	23.9	24.2	23.8	23.1	23.1	23.6
Leipzig-Schkeu.	24.1	26.4	26.8	25.8	25.0	25.0	26.1	22.9	24.5	25.3	24.9	24.4	24.1	24.7
Oschatz	----	----	----	----	----	----	----	----	----	----	----	----	----	----
Plauen	23.3	23.9	23.0	21.2	21.2	21.3	21.5	22.7	23.2	23.1	21.8	21.7	21.3	21.4
Chemnitz	23.2	23.0	23.3	23.9	23.3	23.4	24.0	22.3	22.4	22.2	22.7	22.7	22.5	22.8
Nossen	25.2	26.1	26.5	26.4	25.5	25.5	26.5	24.0	24.5	24.6	24.8	24.4	24.2	24.5
Dresden-Hoster.	25.7	27.1	27.3	26.2	25.4	25.0	26.1	24.8	25.5	25.9	25.6	25.0	24.5	25.0