

Agrarmeteorologischer Wochenbericht

für Brandenburg, Sachsen-Anhalt, Thüringen und Sachsen

herausgegeben vom Deutschen Wetterdienst, Abt. Agrarmeteorologie, Außenstelle Leipzig



Bezugspreis: jährlich 137,73 Euro incl. MwSt.
bei Postbezug zzgl. Bearbeitungsgebühr
Informationen zum Bezug
über Internet unter
www.agrowetter.de/produkte

Kärnerstraße 68
04288 Leipzig
Telefon: 069 8062 9896
Telefax: 069 8062 9889
E-Mail: lw.leipzig@dwd.de

Alle Rechte vorbehalten. Nachdruck, auch auszugsweise, verboten. Kein Teil des Werkes darf ohne schriftliche Einwilligung des Deutschen Wetterdienstes in irgendeiner Form (Fotokopie, Mikrofilm oder ein anderes Verfahren), auch nicht für Zwecke der Unterrichtsgestaltung, reproduziert oder unter Verwendung elektronischer Systeme verarbeitet, vervielfältigt oder verbreitet werden. Die Einspeisung in elektronische Systeme und die kommerzielle Nutzung der hier veröffentlichten Daten wird ausdrücklich untersagt.

Jahrgang: 2024

Woche: 16.09.24 bis 22.09.24

Nummer: 38

Die Witterung und ihre Auswirkungen auf die Landwirtschaft

Wetterlage:

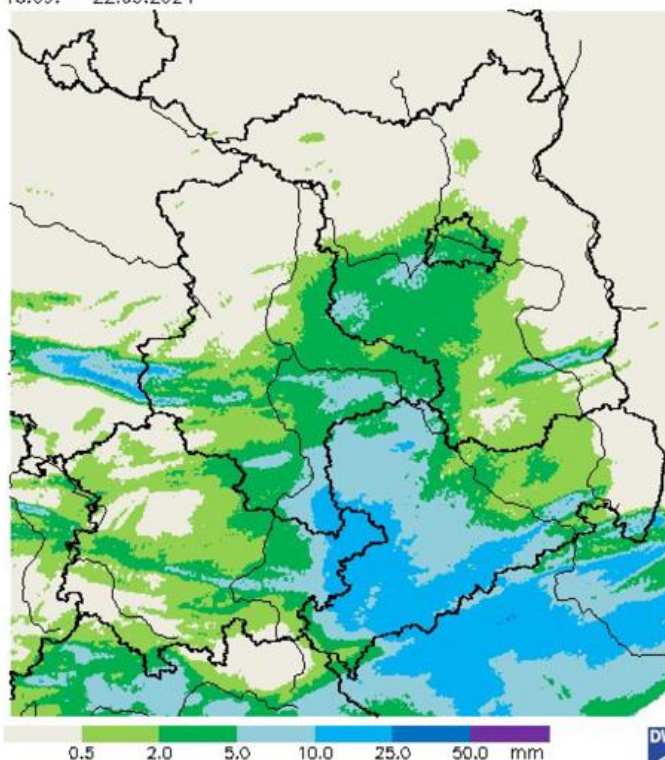
Ein Tief über Südeuropa und ein Hoch über Großbritannien bis Russland leiteten mit einer nördlichen Strömung am Montag mäßig warme Luft in die Berichtsregion. In der ersten Tageshälfte gab es noch Regen und Sprühregen der nach und nach Richtung Westen abzog. Abends schauerte es in der östlichen Gebirgsregion Sachsen noch etwas. Es wurden für den Montag Niederschlagsmengen zwischen 0,0 und 27,7 mm gemessen. Bei keinem bzw. etwas Sonnenschein konnten Maximalwerte zwischen 9 und 21 °C registriert werden, wobei die 21 °C in Seehausen mit 4 Stunden Sonnenschein erreicht wurden. Bevor in der Nacht zum Dienstag zunehmend Hochdruck die Wetterregie übernahm gab es im Osten Thüringens und in Westsachsen noch etwas Sprühregen. Ansonsten bildete sich in den Dienstagmorgenstunden örtlich Nebel oder Dunst. Die nördliche Strömung blieb der Berichtsregion erhalten und trocknete die Luftmasse weiter aus. Im Tiefland konnte sich die Luft somit mit 4 bis 11 Stunden Sonnenschein auf 19 bis 25 °C erwärmen. Auch am Mittwoch war Hochdruck wetterbestimmend. In der Nacht zum Mittwoch bildete sich verbreitet Dunst oder Hochnebel. Nach dessen Auflösung schien die Sonne fast ungestört 6 bis 11 Stunden. Wieder wurden Höchstwerte der Lufttemperatur zwischen 18 und 26 °C erreicht. In der Nacht zum Donnerstag und am Donnerstag wurde das freundliche Hochdruckwetter durch eine Störung in Form eines Kaltlufttropfens in der Höhe gestört. Quellwolken bildeten sich und es schauerte 0 bis 2 mm Niederschlag wurden gemessen. Zwischen den Quellwolken lugte die Sonne immer mal durch und konnte so 4 bis 9 Stunden in Brandenburg, Thüringen und Sachsen-Anhalt scheinen und in Sachsen sogar 8 bis 11 Stunden. Dabei erwärmte sich die Luft wieder auf 17 bis 25 °C. Am Freitag und Samstag sorgte Hoch „SERKAN“ für freundliches spätsommerliches Wetter. An den beiden letzten Sommertagen blieb es trocken, die Sonne schien 9 bis 12 Stunden, Wolken waren an diesen Tagen eine Rarität. Die mäßig warme Festlandsluft wurde auf 19 bis 25 °C erwärmt. Auch am Sonntag gab es noch einmal 9 bis 12 Stunden Sonnenschein, ehe am späten Nachmittag von Thüringen her langsam einige Wolken aufzogen. Maximum Werte zwischen 21 und 26 °C wurden für den ersten Herbsttag gemessen.

Insgesamt war die 38. Kalenderwoche bei Wochenmittelwerten der Lufttemperatur von 12,5 bis 17,6 °C 1,3 bis 3,6 K zu warm. Die Sonne schien in der Woche 42 bis 63 Stunden. Das entspricht 137 bis 180 % des Normalen. In der Woche fielen 0 bis 28 mm Niederschlag, wobei der Großteil des Niederschlages am Montag fiel. In Sachsen mit Ausnahme der Region um Görlitz und im Raum Gera wurde das Niederschlagsoll erfüllt mit 113 bis 196 %. Im Rest der Berichtsregion lag die Sollerfüllung bei 0 bis 76 %.

Boden:

Wochenniederschlagssummen zwischen 0,0 und 28,0 mm und Wochenverdunstungssummen zwischen 10,5 und 25,9 mm ergaben eine klimatische Wasserbilanz von -25,7 bis +12,3 mm. Nur an den Stationen Chemnitz und Nossen war die Bilanz positiv, wobei auch hier die Hauptmenge an Niederschlag am Montag fiel. Entsprechend trocknete der Boden überall ab. Der Bodenwasservorrat sank im Wochenverlauf um ca. 20 % nFK. In der Bodenschicht 0 bis 30 cm lagen die Werte der Bodenfeuchte im Raum Berlin, im westlichen Havelland und in der östlichen Uckermark lagen die Werte örtlich unter 20 % nFK. Die Tagesmittel der Temperaturen zeigten in allen Tiefen bis 50 cm einen leichten Aufwärtstrend im Wochenverlauf, so stiegen die Werte in 5 und 10 cm Tiefe von 9 bis 16 °C auf 14 bis 19 °C, in 20 cm Tiefe von 11 bis 16 °C auf ebenfalls 14 bis 19 °C und in 50 cm Tiefe von 13 bis 17 °C auf 14 bis 18 °C.

Wochensumme Niederschlag
16.09. – 22.09.2024



Deutscher Wetterdienst (erstellt 23.9.2024 8:17 UTC)

Geobasisdaten © Bundesamt für Kartographie und Geodäsie (www.bkg.bund.de)



Pflanze:

Der Winterraps und die Wintergerste gingen auf bzw. entwickelten sich genauso wie die Zwischenfrüchte in der 38. Kalenderwoche gut. Kastanien- und Eichenbäume warfen ihre reifen Früchte ab. Einige Linden und Birken verfärbten bereits ihre Blätter.

Arbeitsprozess:

Die Silo-, Körnermais-, Hopfen- und Rübenernte wurden fortgeführt, genauso die Kartoffelernte unter erleichterten Bedingungen, da der Boden nun für die Rodung geeigneter war. Vereinzelt wurde noch ein Grünlandschnitt durchgeführt. Maisstoppeln wurden nach der Ernte gebrochen, ebenso fanden flache und tiefe Bodenbearbeitungen (Pflug) statt. Die Weinlese läuft auf Hochtouren um die Trauben vor dem nächsten Regen ohne pilzliche Belastung einzufahren.

Ausblick:

Bis einschließlich Samstag liegt die Berichtsregion unter Tiefdruckeinfluss. Viele Wolken stehen auf der Tagesordnung Mittwoch und Donnerstag werden regnerisch. Ab Freitag fällt der Niederschlag mehr als Schauer. Am Freitag treten örtlich auch Gewitter auf. Der Sonntag und Montag gestalten sich bei einem Sonne-Wolken-Mix, bis auf einzelne Schauer in den Gebirgen meist trocken. Ab Dienstag steigt die Schauerneigung wieder an. Die Höchstwerte bewegen sich bis Freitag zwischen 16 und 21 örtlich auch 23 °C, danach werden 12 bis 17 °C erwartet. Die Tiefstwerte liegen bis Freitag zwischen 15 und 10 °C und danach zwischen 8 und 3 °C. Wenn es in den Nächten besonders am Wochenende und in der Nacht zum Montag, aufklart kann die Temperatur in Erdbodennähe in die Nähe der Null-Grad-Grenze sinken. Der Wind weht schwach bis mäßig, am Freitag und Samstag auch frisch mit örtlich stürmischen Böen aus Richtungen mit südlicher Komponente.

Vorläufige Witterungsdaten der Berichtswoche 16.09.24 bis 22.09.24

Station	Hoehe in m	TMIT MITT	Diff Abwe	TMAX MITT	TMIN MITT	TERD MITT	SONN SUMM	in % v.No	NIED SUMM	in % v.No	VERD SUMM	MIWI MITT
Brandenburg												
Wiesenburg	187	16.6	3.2	22.7	12.0	10.2	55.5	160.2	7.8	66.2	22.1	4.4
Neuruppin	50	16.9	3.5	23.6	12.2	9.3	54.8	164.4	0.2	2.0	25.9	2.3
Angermünde	56	16.7	3.0	23.8	11.1	9.5	58.5	167.3	2.0	19.8	25.6	3.2
Potsdam	81	17.2	3.3	23.8	12.4	9.8	58.5	158.5	7.6	71.5	25.9	4.1
Berlin-Schf.	47	17.3	3.3	23.5	12.0	9.5	56.9	157.9	(7.3)	73.8	23.9	4.4
Lindenberg	98	17.6	3.6	22.8	13.3	11.9	59.3	162.0	6.0	57.7	21.5	3.2
Cottbus	69	16.7	2.7	23.7	11.1	8.7	59.8	165.8	7.9	75.9	24.6	2.4
Sachsen-Anhalt												
Seehausen	21	(16.6)	(3.0)	(24.0)	(10.5)	8.1	57.1	165.7	(0.0)	(0.0)	25.7	3.1
Gardelegen	47	16.3	2.7	23.4	10.4	8.9	52.5	159.7	0.0	0.0	23.6	2.2
Magdeburg	79	17.2	3.0	23.6	11.8	9.6	51.3	147.3	0.2	2.0	24.3	2.5
Harzgerode	404	13.9	1.9	19.3	9.4	8.4	48.0	143.1	1.8	14.8	13.1	3.5
Jessnitz	74	16.7	2.6	23.2	11.8	9.9	56.5	163.9	7.6	70.0	23.6	3.7
Wittenberg	105	17.5	3.4	23.2	13.0	11.8	54.0	153.7	3.1	29.1	24.6	3.5
Bernburg	84	16.8	2.5	23.5	11.5	10.0	53.0	153.2	4.1	38.4	23.9	3.8
Kreipitzsch	246	15.8	2.2	21.4	11.6	9.9	49.0	143.5	3.8	35.7	17.7	3.9
Thüringen												
Artern	164	16.6	2.6	22.4	11.7	8.4	53.1	161.3	4.1	42.3	20.0	3.8
Leinefelde	356	15.0	2.2	20.6	10.2	8.0	57.5	178.1	0.4	3.0	17.6	2.8
Erfurt-Binders.	312	15.6	2.4	20.7	11.0	9.0	47.4	139.3	0.3	3.0	17.4	3.1
Gera-Leumnitz	311	15.6	2.3	21.3	10.9	9.5	49.7	145.6	14.6	113.1	17.3	3.7
Meiningen	450	15.3	3.0	20.3	10.6	8.2	55.6	174.1	0.6	5.0	18.2	4.0
Neuhaus	845	12.5	2.3	16.7	9.3	7.1	42.1	136.7	4.7	22.1	10.5	3.4
Sachsen												
Dresden-Klotzs.	227	16.5	2.5	21.9	11.5	9.2	63.2	179.0	13.4	113.1	19.5	3.9
Goerlitz	238	15.9	2.4	22.2	9.5	7.9	64.4	180.0	4.9	40.5	19.1	2.4
Leipzig-Schkeu.	131	16.5	2.3	22.2	12.0	10.4	56.5	159.3	13.7	127.2	20.2	3.6
Oschatz	150	(16.4)	(2.4)	(23.4)	(10.4)	(8.5)	60.4	175.5	(16.9)	153.5)	24.0	2.7
Plauen	386	13.9	1.3	20.7	8.2	6.8	47.8	148.6	15.5	126.7	17.7	2.2
Chemnitz	418	15.2	2.0	20.7	10.5	7.7	55.9	162.3	28.0	195.7	15.7	3.0
Nossen	308	15.7	2.1	21.2	10.8	7.9	59.6	172.1	19.8	153.8	18.2	2.7
Dresden-Hoster.	114	16.0	1.8	22.7	10.1	8.0	60.7	176.8	14.1	121.0	21.3	3.6

TMIT = Wochenmittel der Lufttemperatur in 200 cm, °C

DIFF = Abweichung vom vieljaehrigen Mittelwert, K

TMAX = mittleres Maximum der Lufttemperatur in 200 cm, °C

TMIN = mittleres Minimum der Lufttemperatur in 200 cm, °C

TERD = mittleres Minimum der Lufttemperatur in Bodennaeh (5 cm), °C

SONN = Wochensumme der Sonnenscheindauer, h

in % = Wochensumme in % vom vieljaehrigen Mittelwert

NIED = Wochensumme der Niederschlagshoehe, mm (Bezugszeitraum 0-24)

VERD = Wochensumme der potentiellen Verdunstung ueber Gras, in mm

MIWI = Wochenmittel der Windgeschwindigkeit, m/s

Vorläufige Witterungsdaten der Berichtswoche 16.09.24 bis 22.09.24

	Tagesmittel d. Lufttemp. in °C							Maximum der Lufttemperatur in °C						
	16.	17.	18.	19.	20.	21.	22.	16.	17.	18.	19.	20.	21.	22.
Wiesenburg	13.1	17.6	17.6	17.5	17.0	16.6	16.9	16.2	23.0	23.2	23.6	23.4	24.5	24.7
Neuruppin	15.7	18.4	17.9	17.9	17.2	16.0	15.5	18.1	24.4	25.2	24.5	24.4	24.0	24.7
Angermuende	15.9	18.3	17.7	18.1	16.4	14.9	15.3	18.2	24.6	24.5	25.4	24.8	24.3	24.9
Potsdam	14.6	18.9	18.5	18.2	16.9	16.4	17.0	17.0	25.4	25.8	24.8	23.9	24.6	25.3
Berlin-Schf.	15.3	19.2	18.8	18.0	17.0	16.1	16.5	17.9	25.0	25.3	24.0	24.1	23.7	24.8
Lindenberg	15.9	18.4	18.7	17.9	17.3	16.8	17.9	18.4	24.2	24.4	22.0	22.9	23.3	24.2
Cottbus	16.2	17.5	17.2	17.5	16.8	15.6	16.1	19.0	25.0	25.9	23.2	23.1	24.2	25.4
Seehausen	15.7	17.6	17.1	17.7	(16.2)	(16.1)	(15.9)	21.2	23.4	25.1	24.5	(24.4)	(24.6)	(24.8)
Gardelegen	14.6	17.5	17.2	18.0	17.4	14.9	14.4	18.8	23.2	23.7	23.9	23.8	24.8	25.3
Magdeburg	14.7	18.3	18.1	18.4	18.2	16.5	16.0	18.4	24.0	24.0	24.1	24.5	25.1	25.4
Harzgerode	11.3	14.3	15.0	14.9	14.4	13.3	14.0	13.1	18.5	18.7	20.1	20.0	21.6	23.3
Jessnitz	13.6	18.7	18.5	18.6	16.8	15.5	15.0	16.4	23.9	24.5	23.7	23.7	24.5	25.8
Wittenberg	13.8	18.8	18.7	18.5	17.8	17.9	16.7	16.5	24.8	25.2	24.0	23.3	24.4	24.5
Bernburg	13.9	18.1	17.9	17.7	17.2	16.6	16.2	16.4	24.5	25.1	24.4	23.6	24.8	25.7
Kreipitzsch	11.8	16.5	17.0	16.9	16.1	16.1	16.4	13.9	21.4	22.6	22.0	22.1	23.7	24.1
Artern	13.8	17.3	17.3	17.3	17.0	16.7	16.5	15.9	22.4	23.2	23.3	23.2	24.4	24.7
Leinefelde	11.7	15.4	15.8	15.6	15.4	15.2	16.1	14.1	21.2	21.7	20.5	21.0	21.8	23.6
Erfurt-Binders.	12.3	15.7	16.3	16.1	15.8	16.3	16.6	13.8	20.5	21.4	21.3	21.7	22.9	23.2
Gera-Leumnitz	10.8	16.2	16.9	16.3	15.9	16.2	16.7	13.1	21.2	22.8	21.8	22.3	24.4	23.7
Meiningen	11.2	14.8	16.9	16.0	16.1	16.1	16.2	13.1	19.0	21.6	20.0	22.4	22.5	23.2
Neuhaus	7.2	11.8	13.7	12.4	12.9	14.0	15.2	8.6	14.4	17.9	16.6	18.5	19.8	20.9
Dresden-Klotz.	13.0	17.3	17.5	16.9	16.4	17.4	17.0	16.2	22.6	24.5	22.4	22.0	23.0	22.9
Goerlitz	15.0	16.8	16.8	15.6	15.2	15.3	16.3	17.8	23.5	24.4	21.8	20.5	23.4	23.8
Leipzig-Schkeu.	12.9	17.8	17.6	17.6	16.5	16.5	16.5	15.5	22.9	24.0	22.9	22.5	23.7	23.9
Oschatz	(13.0)	(17.9)	(18.2)	(18.1)	(16.6)	(15.8)	(15.1)	(15.9)	(23.5)	(25.5)	(24.2)	(23.7)	(25.3)	(25.6)
Plauen	10.3	14.8	15.5	14.5	13.3	13.7	15.0	12.3	18.8	22.2	22.0	22.2	22.8	24.4
Chemnitz	10.7	15.5	16.2	15.1	15.5	16.3	17.0	14.0	19.8	22.6	21.2	21.6	22.3	23.4
Nossen	11.8	16.4	16.9	16.1	15.7	16.4	16.9	14.8	21.7	23.7	21.5	21.6	22.1	22.9
Dresden-Hoster.	13.5	17.4	16.6	16.6	16.2	15.7	15.9	17.3	23.7	24.8	22.8	23.1	23.6	23.4

	Minimum der Lufttemperatur in °C							Sonnenscheindauer in h						
	16.	17.	18.	19.	20.	21.	22.	16.	17.	18.	19.	20.	21.	22.
Wiesenburg	10.2	14.5	13.6	14.5	12.2	9.4	9.5	0.0	8.0	8.6	5.1	11.3	11.3	11.2
Neuruppin	13.2	14.1	13.7	14.5	11.4	9.6	8.6	0.0	8.0	7.6	5.4	11.3	11.4	11.1
Angermuende	13.8	15.3	14.7	11.6	9.0	5.9	7.1	0.7	8.6	6.6	8.4	11.5	11.4	11.3
Potsdam	11.8	14.9	14.2	13.3	11.9	10.4	10.3	0.0	9.0	9.2	6.3	11.5	11.7	10.8
Berlin-Schf.	12.6	15.2	14.6	13.3	11.7	8.1	8.6	0.0	9.4	8.4	5.9	11.1	11.1	11.0
Lindenberg	13.6	14.5	14.3	14.9	12.3	11.2	12.1	0.0	9.1	9.0	6.5	11.6	11.7	11.4
Cottbus	13.1	12.1	10.7	12.7	12.2	7.3	9.3	0.0	8.3	10.5	8.2	11.0	10.9	10.9
Seehausen	11.6	12.4	11.4	11.6	8.7	(9.4)	(8.6)	4.3	6.5	6.8	6.1	11.2	11.2	11.0
Gardelegen	11.8	13.9	13.5	14.0	8.1	6.0	5.4	1.0	6.3	6.4	5.3	11.2	11.2	11.1
Magdeburg	12.2	14.9	14.3	14.5	10.8	8.3	7.7	0.8	6.5	6.5	5.3	10.9	10.9	10.4
Harzgerode	9.6	11.1	12.4	12.6	8.3	5.7	6.4	0.2	5.4	5.7	3.3	11.2	11.4	10.8
Jessnitz	11.1	15.8	14.0	15.4	10.4	8.5	7.6	0.0	7.8	8.3	6.8	11.2	11.3	11.1
Wittenberg	10.8	15.2	14.1	14.8	12.8	11.6	11.6	0.0	8.9	7.9	5.8	10.5	10.5	10.4
Bernburg	11.8	14.2	14.0	13.4	11.0	8.2	8.1	0.0	6.9	6.9	5.7	11.2	11.4	10.9
Kreipitzsch	10.1	13.0	13.9	13.4	11.5	10.0	9.5	0.0	5.4	6.0	6.3	9.8	11.0	10.5
Artern	11.9	13.5	13.3	13.4	10.8	10.3	8.9	0.0	6.7	6.4	7.5	10.9	11.0	10.6
Leinefelde	9.7	11.2	9.8	11.3	10.7	8.7	9.7	0.0	8.9	7.8	7.8	11.4	11.4	10.2
Erfurt-Binders.	10.5	13.0	13.3	12.8	9.1	10.1	8.5	0.0	3.8	6.4	4.9	10.0	11.4	10.9
Gera-Leumnitz	9.3	12.9	12.8	12.2	9.7	9.8	9.6	0.0	4.8	6.9	7.3	9.5	10.4	10.8
Meiningen	9.2	11.4	12.2	13.1	10.7	8.1	9.3	0.1	5.5	10.8	8.7	9.9	11.2	9.4
Neuhaus	6.3	8.6	11.1	9.8	8.7	9.4	10.9	0.0	0.1	6.3	4.2	10.3	11.2	10.0
Dresden-Klotz.	10.0	13.0	10.3	11.0	11.5	12.6	12.1	0.0	7.8	11.1	9.4	11.6	11.7	11.6
Goerlitz	10.4	11.7	10.1	10.0	9.5	6.7	8.1	0.0	11.1	10.8	7.5	11.7	11.7	11.6
Leipzig-Schkeu.	10.5	15.1	12.9	14.1	11.6	10.7	8.8	0.0	7.4	7.5	7.8	11.2	11.7	10.9
Oschatz	(10.4)	(13.4)	(11.7)	(13.6)	(10.3)	(7.0)	(6.6)	0.0	7.2	8.4	10.5	11.5	11.6	11.2
Plauen	8.6	10.9	11.1	8.4	5.7	6.0	6.7	0.0	1.8	6.6	8.8	8.7	11.3	10.6
Chemnitz	8.5	13.1	10.2	10.7	9.8	10.7	10.7	0.0	3.5	9.7	9.0	10.9	11.6	11.2
Nossen	9.2	13.7	10.9	11.0	11.0	10.3	9.2	0.1	6.1	8.9	11.0	10.9	11.4	11.2
Dresden-Hoster.	10.7	11.9	10.7	10.4	9.7	8.6	8.5	0.0	7.4	10.3	9.7	11.1	11.2	11.0

Vorläufige Witterungsdaten der Berichtswoche 16.09.24 bis 22.09.24

	Niederschlagshoehe							Haude Verdunstung						
	16.	17.	18.	19.	20.	21.	22.	16.	17.	18.	19.	20.	21.	22.
Wiesenburg	7.8	.	.	0.0	.	.	.	0.8	2.7	2.4	3.3	4.5	4.4	4.0
Neuruppin	0.2	1.2	3.1	3.3	3.8	5.1	4.9	4.5
Angermuende	2.0	0.7	3.0	3.0	4.4	5.1	4.7	4.7
Potsdam	7.6	0.6	3.7	4.0	3.7	4.7	4.6	4.6
Berlin-Schf.	7.3	.	.	.	(.)	.	.	0.5	3.6	3.8	2.9	4.8	4.1	4.2
Lindenberg	6.0	.	0.0	0.0	.	.	.	0.5	3.1	2.9	2.7	4.3	3.8	4.2
Cottbus	7.5	0.0	0.4	0.7	3.5	4.3	2.9	4.2	4.4	4.6
Seehausen	0.0	.	.	.	(.)	(.)	(.)	2.9	2.4	3.1	3.3	5.0	5.0	4.0
Gardelegen	0.0	1.7	2.6	2.5	3.2	4.8	4.5	4.3
Magdeburg	0.2	.	.	0.0	.	.	.	1.5	2.9	2.7	2.9	5.1	4.6	4.6
Harzgerode	1.5	0.2	0.0	0.1	.	.	.	0.7	1.1	1.0	1.2	2.5	3.0	3.6
Jessnitz	7.6	0.0	0.9	2.9	3.4	3.2	4.2	4.3	4.7
Wittenberg	3.1	0.8	3.4	3.6	3.3	4.3	4.7	4.5
Bernburg	1.7	.	.	2.4	.	.	.	1.1	3.2	3.4	3.2	4.1	4.3	4.6
Kreipitzsch	3.8	0.4	1.9	2.4	3.0	2.7	3.5	3.8
Artern	1.9	.	.	2.2	.	.	.	1.2	2.2	2.3	3.0	3.3	3.8	4.2
Leinefelde	0.3	.	.	0.1	.	.	.	1.2	2.6	2.5	2.0	2.6	2.8	3.9
Erfurt-Binders	0.3	0.0	.	0.0	.	.	.	1.3	1.7	2.0	2.4	2.7	3.3	4.0
Gera-Leumnitz	14.6	0.0	.	0.0	.	.	.	0.2	1.8	2.7	2.5	2.6	3.9	3.6
Meiningen	0.6	.	.	0.0	.	.	.	1.0	1.6	2.8	2.2	3.6	3.6	3.4
Neuhaus	3.6	1.1	.	0.0	.	.	.	0.0	.5	1.3	1.2	2.0	2.6	2.9
Dresden-Klotz	13.4	0.0	2.5	3.7	3.1	2.7	4.1	3.4
Goerlitz	4.9	0.5	2.8	3.8	2.2	2.9	3.3	3.6
Leipzig-Schkeu	12.6	.	.	1.1	.	.	.	0.8	2.4	3.0	2.9	3.3	3.8	4.0
Oschatz	(14.9)	(.)	(2.0)	(.)	(.)	(.)	(.)	0.1	2.8	3.9	3.8	4.4	4.6	4.4
Plauen	15.5	0.0	0.2	1.4	2.3	3.4	2.8	3.5	4.1
Chemnitz	27.7	0.1	0.0	0.2	.	.	.	0.0	1.4	2.5	1.7	2.9	3.9	3.3
Nossen	19.8	0.0	2.2	3.3	2.8	2.6	3.9	3.4
Dresden-Hoster	14.1	0.1	3.1	3.7	3.3	3.0	4.4	3.7

	Bodentemperatur Tagesm. 5 cm in °C							Bodentemperatur Tagesm. 20cm in °C						
	16.	17.	18.	19.	20.	21.	22.	16.	17.	18.	19.	20.	21.	22.
Wiesenburg	14.1	17.7	18.3	18.5	18.0	18.1	17.8	14.8	16.8	17.8	18.3	18.1	18.0	17.9
Neuruppin	15.9	19.7	19.8	20.0	18.7	17.8	18.2	16.1	18.1	18.8	19.4	18.8	18.1	18.1
Angermuende	15.5	18.5	18.7	19.0	16.8	16.0	16.4	15.4	17.3	18.1	18.6	17.4	16.5	16.4
Potsdam	15.4	19.1	19.2	19.5	17.9	17.1	17.3	16.0	18.2	18.7	19.2	18.3	17.5	17.4
Berlin-Schf.	15.1	18.3	19.1	18.7	17.2	16.6	17.2	15.3	17.3	18.2	18.5	17.5	16.9	17.0
Lindenberg	15.8	18.4	19.0	17.7	16.1	16.5	18.0	15.7	17.5	18.5	18.4	17.3	17.1	17.9
Cottbus	15.6	17.1	17.4	17.1	16.3	16.2	17.2	15.3	16.8	17.3	17.4	16.8	16.4	17.0
Seehausen	15.6	17.7	17.4	18.1	----	----	----	15.5	17.2	17.3	17.9	----	----	----
Gardelegen	15.0	18.5	18.4	19.0	18.6	17.9	17.9	15.3	17.3	18.0	18.4	18.5	18.0	17.9
Magdeburg	14.3	18.2	18.6	18.7	18.4	17.6	17.9	15.2	16.6	17.6	18.0	18.1	17.7	17.7
Harzgerode	11.8	14.7	15.8	15.2	15.6	15.7	16.8	13.1	14.1	15.3	15.5	15.5	15.7	16.2
Jessnitz	----	----	----	----	----	----	----	----	----	----	----	----	----	----
Wittenberg	14.1	18.2	18.9	19.1	18.5	18.3	18.2	14.9	17.3	18.4	19.0	18.7	18.4	18.4
Bernburg	14.4	19.0	19.7	19.5	18.7	19.0	19.4	16.2	17.2	18.6	19.1	18.8	18.7	19.0
Kreipitzsch	12.1	15.6	16.3	16.4	16.3	16.4	16.7	13.6	14.9	16.0	16.3	16.1	16.3	16.4
Artern	13.0	16.0	16.5	16.0	16.4	16.7	16.9	14.6	15.3	16.3	16.5	16.5	16.8	17.1
Leinefelde	11.6	15.0	15.4	15.2	15.8	16.1	16.9	12.8	14.3	15.3	15.5	15.8	16.1	16.6
Erfurt-Binders.	13.0	16.3	16.6	16.2	16.7	17.2	17.6	15.1	15.7	16.5	16.6	16.6	17.0	17.3
Gera-Leumnitz	11.7	15.4	16.1	15.9	15.7	16.2	16.9	12.9	14.5	15.6	15.9	15.8	16.1	16.4
Meiningen	10.9	14.1	15.9	15.8	15.7	16.3	16.8	12.8	13.7	15.4	16.1	16.0	16.4	16.8
Neuhaus	9.0	11.6	13.8	12.8	12.6	13.6	14.0	10.6	11.3	12.9	13.2	12.8	13.3	13.7
Dresden-Klotz	13.0	16.7	16.4	16.6	17.4	17.4	18.1	12.9	15.7	16.2	16.5	17.2	17.3	17.7
Goerlitz	14.3	17.2	17.3	16.1	15.2	15.6	16.0	13.7	16.1	16.9	16.7	16.1	15.9	16.3
Leipzig-Schkeu.	13.0	17.3	17.2	17.1	16.6	16.8	17.8	13.9	16.2	16.8	17.0	16.7	16.6	17.1
Oschatz	----	----	----	----	----	----	----	----	----	----	----	----	----	----
Plauen	11.5	14.7	15.1	14.4	14.4	14.9	15.5	12.9	14.4	15.1	15.0	14.9	15.2	15.4
Chemnitz	11.4	14.5	14.6	14.0	14.2	14.3	15.2	11.8	13.8	14.4	14.5	14.3	14.5	14.9
Nossen	12.2	16.7	16.8	16.6	16.5	16.0	17.0	12.6	15.2	16.2	16.5	16.6	16.3	16.5
Dresden-Hoster.	13.4	17.3	17.1	16.6	17.4	17.0	17.4	13.5	16.2	16.8	16.8	17.2	17.1	17.2