

Agrarmeteorologischer Wochenbericht

für Brandenburg, Sachsen-Anhalt, Thüringen und Sachsen

herausgegeben vom Deutschen Wetterdienst, Abt. Agrarmeteorologie, Außenstelle Leipzig



Bezugspreis: jährlich 137,73 Euro incl. MwSt.
bei Postbezug zzgl. Bearbeitungsgebühr
Informationen zum Bezug
über Internet unter
www.agrowetter.de/produkte

Kärnerstraße 68
04288 Leipzig
Telefon: 069 8062 9896
Telefax: 069 8062 9889
E-Mail: hw.leipzig@dwd.de

Alle Rechte vorbehalten. Nachdruck, auch auszugsweise, verboten. Kein Teil des Werkes darf ohne schriftliche Einwilligung des Deutschen Wetterdienstes in irgendeiner Form (Fotokopie, Mikrofilm oder ein anderes Verfahren), auch nicht für Zwecke der Unterrichtsgestaltung, reproduziert oder unter Verwendung elektronischer Systeme verarbeitet, vervielfältigt oder verbreitet werden. Die Einspeisung in elektronische Systeme und die kommerzielle Nutzung der hier veröffentlichten Daten wird ausdrücklich untersagt.

Jahrgang: 2024

Woche: 23.9.24 bis 29.9.24

Nummer: 39

Die Witterung und ihre Auswirkungen auf die Landwirtschaft

Wetterlage:

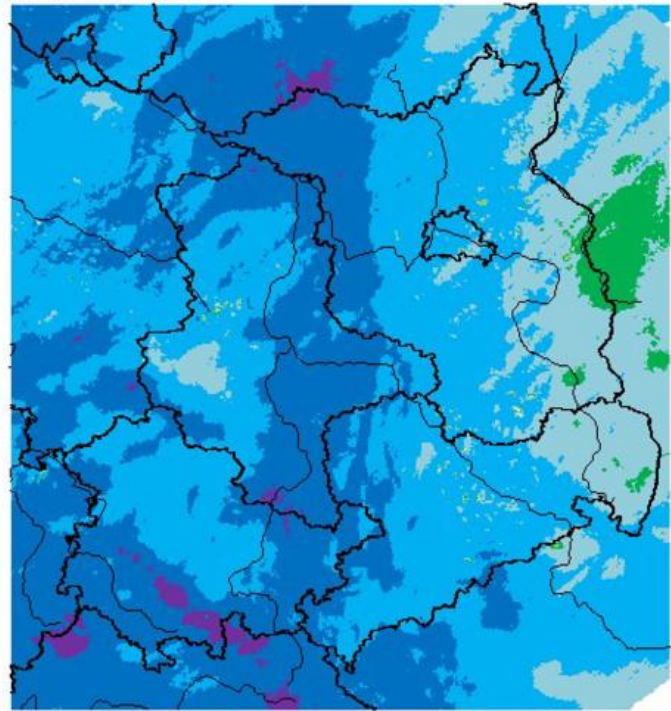
Die 39. Kalenderwoche 2024 zeigte sich frühherbstlich, wobei der Wochenbeginn nochmals einen spätsommerlichen Anstrich mit Höchstwerten der Lufttemperatur zwischen 21 und 26 °C hatte. Zu verdanken war das der Warmluftadvektion eines Tiefs, dessen Kaltfront erst am Nachmittag von Westen in das Berichtgebiet hereinzog und dabei punktuell kräftige Schauer, bisweilen auch Gewitter auslöste. Besonders im südlichen Sachsen-Anhalt waren dabei Mengen über 20 mm aufgetreten. In den Folgetagen setzte sich das unbeständige Wetter fort. Immer wieder überquerten Tiefausläufer die Region und brachten gebietsweise schauerartigen Regen, der punktuell größere Niederschlagsmengen brachte. Nur in Sachsen waren der Mittwoch und der Freitag weitgehend niederschlagsfrei, was hauptsächlich auf die Leewirkung der Mittelgebirge zurückgeführt werden kann und sich am Freitag auch in Thüringen und im Süden Sachsen-Anhalts bemerkbar machte. In der eingeflossenen Kaltluft erreichte die Temperatur von Dienstag bis Freitag noch Höchstwerte zwischen 16 und 21 °C. Die nächtlichen Tiefstwerte sanken auf 15 bis 10 °C. Nachdem am Freitag auch in höheren Luftschichten allmählich Kaltluft einzufließen begann, bildeten sich am Sonnabend verbreitet Schauer oder auch kurze Gewitter. In der nun hochreichenden Kaltluft waren am Sonnabend und Sonntag nur noch Höchstwerte zwischen 11 und 16 °C zu erleben. In der Nacht zum Sonntag stieg der Luftdruck. Das Wetter beruhigte sich und die Bewölkung bekam größere Lücken, so dass in ungünstigen Lagen in der Nacht zum Sonntag die Tiefstwerte in Bodennähe verbreitet unter 5 °C, mancherorts sogar in den leichten Frostbereich zurückgingen. Am Sonntag war es bei wechselnder Bewölkung niederschlagsfrei und die Sonne zeigte sich häufig, aber die Höchsttemperatur blieb auch Vortagesniveau.

Insgesamt war die 39. Kalenderwoche trotz der einströmenden Kaltluft zwischen 0,8 und 2,0 K zu mild. Im Gebirge lag die Abweichung nur im Bereich von etwa 0,5 K. Die Sonnenscheindauer erreichte in vielen Gebieten den Korridor von +/- 10 Prozent um die klimatologischen Normalwerte. In Teilen Sachsens und Brandenburgs wurden sogar zwischen 20 und 40 Prozent mehr Sonnenstunden gezählt. Demgegenüber sind es in Südthüringen Werte gewesen, die 20 Prozent unter der Norm lagen. Das überwiegend schauer geprägte Niederschlagsgeschehen liefert ein uneinheitliches Bild, aber in nahezu allen Regionen waren die Wochensummen des Regens überdurchschnittlich. Dabei gibt es Landstriche, die nahezu das Fünffache der üblichen Niederschlagssumme zu verkraften hatten. Nur kleine Regionen im Osten Sachsens und Südosten Brandenburgs bekamen geringe Niederschlagsmengen zwischen 30 und 60 Prozent ab.

Boden:

Die Wochensumme der potenziellen Evapotranspiration erreichte Werte zwischen 8 und 16 mm und lag damit nur in Teilen Niederschlesiens unter der Wochenniederschlagssumme. Die Klimatische Wasserbilanz war also in den allermeisten Regionen positiv und so füllten sich die Bodenwasserspeicher weiter. Teilweise war durch die Intensität der Niederschläge und die Menge der Gesamtsumme bei den Ereignissen örtlich Erosion zu sehen, aber es wurden keine off-site-Schäden bekannt. Einschränkungen in der Befahrbarkeit der Flächen gab es aber gleichwohl. Die Temperatur im Erdboden ging in allen Schichten zurück. Während am Anfang der Woche in 10 cm Tiefe noch Tagesmittelwerte zwischen 15 und 18 °C zu Buche schlugen, waren es am Sonntag nur noch 10 bis 13 °C. In 50 cm Tiefe war zu Wochenbeginn das gleiche Ausgangsniveau zu beschreiben, aber der Rückgang erfolgte nur auf 13 bis 16 °C.

Wochensumme Niederschlag
23.09. – 29.09.2024



0,5 2,0 5,0 10,0 25,0 50,0 mm

Deutscher Wetterdienst (erstellt 30.9.2024 8:17 UTC)
Geobasisdaten © Bundesamt für Kartographie und Geodäsie (www.bkg.bund.de)



Pflanze:

Der Winterraps ist teils schon in der Rosettenbildung. Wintergerste, Winterroggen und auch schon die ersten Winterweizenbestände laufen auf. Das ist etwas früher als klimatologisch normal, aber die Bedingungen sind günstig, was man auch für die Entwicklung der Zwischenfruchtbestände sagen kann, die -wenn unmittelbar nach der Ernte der Vorfrüchte gesät- inzwischen verbreitet üppige Bestände gebildet haben. Ganz allmählich zeigen sich die ersten herbstlichen Farbveränderungen bei den Bäumen. Hier sind Kirschen und Birken Vorreiter, aber auch die Ulmenblätter bekommen einen anderen Farbton.

Arbeitsprozess:

Die Rodung von Kartoffeln und auch der Zuckerrüben schreitet voran oder nimmt Fahrt auf, während die Ernte von Zwiebel und Hopfen weitgehend abgeschlossen sind. Beim Silomais sind auch die meisten Bestände geerntet und in den Weinanbaugebieten wird die Lese fortgesetzt, wobei die Niederschlagstätigkeit in der Berichtswoche gebietsweise für alle vorherigen Erntearbeiten Unterbrechungen brachte. Vereinzelt wurden Feldhygiene- und Pflanzenschutzmaßnahmen durchgeführt. Teilweise wurde das Saatbeet vorbereitet und weitere Wintergetreide ausgesät.

Ausblick:

Bei einfließender Höhenkaltluft und zyklonalen Bedingungen in Bodennähe bilden sich bis in den Donnerstag hinein immer wieder dichte Wolken, die gebietsweise schauerartigen Regen auslösen. Dazwischen gibt es kurze freundliche Abschnitte, die auch ein paar Sonnenstrahlen bereithalten können. Im Laufe des Donnerstags wird das Tiefdruckwetter von einem herbstlichen Hochdruckgebiet abgelöst, das dann über das Wochenende wirksam werden wird. Es bleibt aber beim Zustrom kühlerer Luft, obgleich die geringe Bewölkung recht viel Sonnenschein zulässt, der dann die Luft auch etwas erwärmen kann. In den Frühstunden muss mit Dunst oder Nebel gerechnet werden. Die Höchsttemperatur erreicht am Dienstag nochmals Werte zwischen 13 und 18 Grad C. In den Folgetagen bis zum Sonnabend werden 11 bis 16 Grad C vorherrschen. Der Sonntag und Montag bringen erneut 14 bis 18 Grad C. In den Nächten kühlt es auf 9 bis 4 Grad C ab. In ungünstigen Lagen ist am kommenden Wochenende in Bodennähe leichter Nachtfrost möglich. Der Wind weht am Dienstag schwach bis mäßig aus östlichen Richtungen. Von Mittwoch bis Freitag dreht er bei ähnlicher Geschwindigkeit auf Nord bis Nordost, wobei bis dahin in Schauernähe kräftige Böen möglich sind. Ab dem Wochenende wird ein schwacher Wind aus unterschiedlichen Richtungen erwartet.

Vorläufige Witterungsdaten der Berichtswoche 23.9.24 bis 29.9.24

Station	Höhe in m	TMIT MITT	Diff Abwe	TMAX MITT	TMIN MITT	TERD MITT	SONN SUMM	in % v.No	NIED SUMM	in % v.No	VERD SUMM	MIWI MITT
Brandenburg												
Wiesenburg	187	13.8	1.6	17.6	10.6	8.5	33.3	114.1	23.9	215.7	10.7	3.9
Neuruppin	50	13.4	0.9	18.2	9.1	7.6	33.7	120.4	18.3	197.4	11.8	2.4
Angermünde	56	13.8	1.3	18.7	9.4	7.9	40.1	139.4	12.2	133.7	12.8	3.9
Potsdam	81	14.3	1.5	18.9	10.4	8.0	34.2	110.6	17.6	175.7	12.3	4.8
Berlin-Schönf.	47	14.4	1.6	19.0	9.9	7.4	31.6	105.9	12.9	137.4	13.0	5.0
Lindenberg	98	14.6	1.8	18.6	10.8	9.3	38.4	126.5	9.3	96.6	12.7	3.9
Cottbus	69	14.7	1.9	19.7	10.0	7.6	32.8	108.6	5.3	55.2	15.1	3.0
Sachsen-Anhalt												
Seehausen	21	(13.5)	(1.0)	(18.2)	(9.2)	8.1	30.2	104.2	(40.5)	378.8)	12.9	3.3
Gardelegen	47	13.7	1.2	18.2	9.4	8.0	31.2	113.5	22.3	218.8	11.5	3.2
Magdeburg	79	14.9	1.8	19.0	10.9	8.2	29.5	100.6	31.1	333.8	13.4	3.0
Harzgerode	404	(12.0)	(1.0)	(16.0)	(8.5)	7.8	27.3	96.4	(31.1)	279.8)	8.5	4.5
Jessnitz	74	14.5	1.5	19.2	10.5	8.5	33.4	115.2	47.0	491.3	13.9	3.8
Wittenberg	105	14.4	1.5	18.8	10.6	8.9	28.1	95.3	39.7	408.2	12.7	3.0
Bernburg	84	14.7	1.5	19.2	10.9	9.5	32.8	112.8	25.2	278.3	14.3	3.9
Kreipitzsch	246	13.9	1.4	18.3	10.8	9.4	31.3	109.9	66.5	704.2	13.5	3.9
Thüringen												
Artern	164	14.3	1.5	19.1	10.6	8.5	31.5	117.1	18.0	216.7	14.1	4.0
Leinefelde	356	12.8	1.0	16.5	10.0	8.8	22.8	85.4	25.3	206.5	8.4	3.5
Erfurt-Binders.	312	13.3	1.2	17.4	9.7	7.9	29.9	104.8	16.7	183.5	10.9	5.6
Gera-Leumnitz	311	13.8	1.6	17.8	10.5	9.0	27.0	92.9	25.4	231.8	13.1	5.1
Meiningen	450	12.1	0.8	15.7	8.6	7.7	22.6	87.5	43.7	372.2	8.6	3.5
Neuhaus	845	9.6	0.4	12.5	7.1	5.6	20.6	81.6	86.6	400.7	3.8	4.6
Sachsen												
Dresden-Klotzs.	227	14.6	1.7	18.6	10.9	9.2	29.0	96.4	16.0	139.4	13.6	4.4
Görlitz	238	14.4	2.0	18.4	10.6	8.7	33.1	107.7	4.0	36.3	11.8	4.7
Leipzig-Schkeu.	131	14.6	1.6	19.0	11.0	8.8	31.7	105.3	38.1	423.1	13.7	5.2
Oschatz	150	(14.4)	(1.5)	(19.0)	(10.1)	8.2	36.7	125.5	(19.1)	187.6)	14.8	3.6
Plauen	386	13.0	1.4	17.6	9.3	7.9	35.1	129.1	26.1	240.4	12.6	2.8
Chemnitz	418	13.4	1.3	17.4	10.3	8.5	30.3	101.2	19.3	143.0	11.8	5.8
Nossen	308	14.3	1.8	18.1	11.2	9.1	33.9	115.1	11.5	97.2	13.2	4.5
Dresden-Hoster.	114	15.0	1.8	19.4	10.6	8.3	26.8	92.5	12.3	112.5	15.0	4.3

TMIT = Wochenmittel der Lufttemperatur in 200 cm, °C

DIFF = Abweichung vom vieljährigen Mittelwert, K

TMAX = mittleres Maximum der Lufttemperatur in 200 cm, °C

TMIN = mittleres Minimum der Lufttemperatur in 200 cm, °C

TERD = mittleres Minimum der Lufttemperatur in Bodennähe (5 cm), °C

SONN = Wochensumme der Sonnenscheindauer, h

in % = Wochensumme in % vom vieljährigen Mittelwert

NIED = Wochensumme der Niederschlagshöhe, mm (Bezugszeitraum 0-24)

VERD = Wochensumme der potentiellen Verdunstung über Gras, in mm

MIWI = Wochenmittel der Windgeschwindigkeit, m/s

Vorläufige Witterungsdaten der Berichtswoche 23.9.24 bis 29.9.24

	Tagesmittel d. Lufttemp. in °C							Maximum der Lufttemperatur in °C						
	23.	24.	25.	26.	27.	28.	29.	23.	24.	25.	26.	27.	28.	29.
Wiesenburg	18.7	14.7	14.2	15.5	14.8	10.5	8.5	24.9	17.0	16.4	18.4	18.1	14.6	13.8
Neuruppin	15.2	13.7	14.6	15.4	15.0	10.9	8.7	25.1	16.0	18.3	17.9	19.6	15.3	15.5
Angermünde	15.9	14.6	14.9	15.7	15.7	11.0	8.5	24.5	19.5	18.7	18.4	19.4	15.6	15.0
Potsdam	18.0	14.6	14.9	16.1	15.6	11.7	9.2	25.8	17.6	18.5	18.8	20.0	16.0	15.7
Berlin-Schönf.	17.0	14.6	15.3	16.7	16.4	12.1	9.0	25.1	17.2	18.4	19.7	20.7	16.4	15.8
Lindenberg	17.7	14.7	15.9	16.3	16.5	12.1	9.0	24.1	17.4	19.4	19.1	19.1	16.4	14.5
Cottbus	16.6	14.5	16.9	17.2	17.2	12.7	8.0	25.3	17.8	21.1	20.3	21.6	16.9	14.7
Seehausen	(15.5)	(14.3)	14.6	15.6	15.2	10.7	8.7	(24.9)	(16.3)	18.2	18.8	18.6	15.3	15.5
Gardelegen	16.0	14.9	14.7	15.8	15.0	10.6	8.7	25.9	17.3	18.0	19.0	18.0	14.5	14.9
Magdeburg	18.1	16.0	15.6	16.8	15.8	11.4	10.4	25.7	18.7	18.6	19.7	19.1	15.5	16.0
Harzgerode	15.4	13.5	13.3	(13.7)	12.4	8.4	7.1	22.2	17.2	15.8	(16.0)	15.4	12.2	13.0
Jessnitz	16.5	15.3	16.2	16.9	16.3	11.7	8.4	25.9	18.3	19.1	20.1	20.1	16.0	14.9
Wittenberg	17.7	14.8	15.7	16.5	15.9	11.3	8.9	25.5	17.7	18.1	19.6	19.9	15.6	15.0
Bernburg	17.8	15.7	15.6	16.8	15.5	11.8	9.8	26.3	19.1	18.3	19.8	19.1	15.9	15.7
Kreipitzsch	17.2	14.9	15.6	15.9	14.7	10.4	8.8	25.3	18.0	18.1	19.5	18.4	14.8	14.1
Artern	16.7	15.6	15.9	16.4	15.3	11.0	9.1	25.0	19.5	19.2	20.0	19.5	15.3	15.1
Leinefelde	16.3	13.8	14.0	14.6	13.0	9.3	8.3	21.2	18.0	16.2	17.5	15.9	13.3	13.7
Erfurt-Binders.	16.6	14.4	14.7	15.5	13.9	9.8	8.0	22.5	18.2	17.6	19.1	17.6	13.5	13.1
Gera-Leumnitz	17.9	14.6	15.1	15.7	14.6	10.2	8.2	24.9	17.6	18.0	19.3	17.8	14.0	13.1
Meiningen	15.2	13.1	13.4	13.7	12.5	9.1	7.4	20.6	15.8	16.1	16.6	16.1	12.4	12.4
Neuhaus	14.5	10.5	10.6	11.2	9.1	6.0	5.0	18.6	12.3	12.6	13.3	11.6	10.0	9.4
Dresden-Klotzs.	17.4	14.4	16.7	16.1	16.4	11.8	9.1	24.2	18.2	20.5	19.9	19.9	14.4	13.1
Görlitz	17.2	14.5	16.5	16.3	16.2	11.5	8.4	23.2	18.0	20.4	18.6	20.6	14.6	13.2
Leipzig-Schkeu.	17.9	15.3	16.3	16.6	16.0	11.2	8.7	25.0	17.8	19.6	20.2	19.7	15.8	14.8
Oschatz	(17.4)	(14.4)	(16.1)	(16.6)	(16.8)	(11.4)	(7.8)	(26.0)	(17.3)	(19.2)	(19.8)	(20.3)	(16.1)	(14.4)
Plauen	15.9	14.2	14.8	15.0	14.1	9.7	7.2	23.9	17.7	17.8	18.1	18.3	14.1	13.3
Chemnitz	17.8	14.1	15.2	15.5	14.2	9.6	7.7	24.3	17.0	18.7	17.9	18.3	12.9	12.6
Nossen	18.5	14.8	16.2	16.0	15.6	10.8	8.5	24.5	17.1	20.1	18.9	19.2	13.8	13.1
Dresden-Hoster.	17.1	14.5	17.4	16.8	17.1	13.0	9.0	24.8	18.5	21.8	19.6	21.3	15.7	14.2
	Minimum der Lufttemperatur in °C							Sonnenscheindauer in h						
	23.	24.	25.	26.	27.	28.	29.	23.	24.	25.	26.	27.	28.	29.
Wiesenburg	13.6	12.5	12.4	13.2	11.8	6.0	5.0	9.7	1.5	0.0	0.0	6.6	6.9	8.6
Neuruppin	7.1	10.6	11.8	12.5	10.8	6.5	4.5	9.5	0.5	2.4	0.1	4.5	8.6	8.1
Angermünde	7.7	12.0	12.5	12.6	11.0	6.7	3.3	9.5	3.6	2.7	0.2	7.7	8.6	7.8
Potsdam	11.1	12.6	12.1	13.2	11.8	6.7	5.6	9.4	1.3	0.4	0.0	6.6	7.9	8.6
Berlin-Schönf.	9.6	11.0	13.0	13.9	13.1	4.8	3.8	9.0	1.9	0.3	0.0	6.4	6.4	7.6
Lindenberg	11.9	12.4	13.5	13.5	13.2	6.9	4.0	9.1	3.1	2.2	0.0	6.5	8.0	9.5
Cottbus	10.1	10.1	12.8	14.8	14.1	5.1	3.0	8.5	2.6	3.2	0.0	6.6	4.5	7.4
Seehausen	(7.1)	11.7	11.8	12.8	11.3	6.5	3.4	4.7	0.0	2.3	0.0	6.8	7.3	9.1
Gardelegen	6.2	11.7	12.1	13.9	11.7	5.9	4.6	6.6	1.1	1.7	0.0	6.4	6.7	8.7
Magdeburg	9.9	13.8	12.9	14.3	12.7	6.8	6.1	6.9	0.9	0.5	0.0	5.9	6.1	9.2
Harzgerode	8.0	12.2	12.0	(12.0)	9.7	3.4	2.3	8.5	1.8	0.1	0.1	5.6	6.6	4.6
Jessnitz	8.8	12.8	14.5	14.8	13.1	6.1	3.2	9.7	1.6	0.2	0.0	5.8	8.1	8.0
Wittenberg	9.3	12.7	14.1	14.1	13.4	6.5	3.9	8.9	0.7	0.3	0.0	5.3	5.9	7.0
Bernburg	9.9	13.9	14.2	14.6	12.8	6.6	4.1	9.4	1.5	0.7	0.0	4.4	9.0	7.8
Kreipitzsch	11.1	13.4	14.1	13.7	11.8	6.7	5.0	8.2	2.2	0.9	0.1	6.1	4.9	8.9
Artern	9.8	14.2	13.8	13.3	12.2	6.2	4.8	8.6	3.2	1.3	0.1	3.5	6.8	8.0
Leinefelde	11.6	12.8	12.5	12.6	9.7	6.2	4.6	3.2	1.9	1.2	0.0	5.0	5.8	5.7
Erfurt-Binders.	10.2	13.1	12.3	13.4	11.2	5.3	2.3	5.0	2.5	1.6	0.1	7.7	4.5	8.5
Gera-Leumnitz	12.1	13.0	13.3	13.2	11.3	6.0	4.8	8.3	1.2	2.0	0.1	6.8	3.4	5.2
Meiningen	10.1	11.9	12.1	11.8	9.9	4.0	0.7	4.4	1.0	0.3	0.0	2.5	5.4	9.0
Neuhaus	11.3	9.6	9.4	9.5	6.7	2.1	1.0	7.1	0.2	0.1	0.0	1.1	3.8	8.3
Dresden-Klotzs.	11.4	12.3	13.3	13.5	12.9	7.1	5.5	8.5	2.0	2.8	0.0	5.9	2.5	7.3
Görlitz	12.7	10.2	13.7	14.5	12.5	7.0	3.9	9.2	3.6	4.8	0.1	7.3	2.2	5.9
Leipzig-Schkeu.	12.1	14.1	14.4	14.4	12.7	5.4	4.1	9.6	1.5	0.8	0.0	9.0	3.9	6.9
Oschatz	(10.0)	(12.5)	(13.1)	(14.0)	(14.0)	(5.4)	(1.4)	9.6	3.0	4.0	0.0	9.0	3.5	7.6
Plauen	9.6	12.8	12.7	12.7	10.8	3.5	3.2	10.0	2.2	3.7	0.0	8.4	4.5	6.3
Chemnitz	12.3	12.7	12.8	13.3	10.6	5.1	5.3	7.3	2.5	4.4	0.0	7.9	3.0	5.2
Nossen	13.3	13.4	14.2	13.4	12.2	6.4	5.2	9.3	3.1	5.2	0.0	7.3	2.9	6.1
Dresden-Hoster.	10.9	11.7	13.0	14.7	12.9	6.2	4.6	9.0	1.8	4.1	0.0	4.9	1.5	5.5

Vorläufige Witterungsdaten der Berichtswoche 23.9.24 bis 29.9.24

	Niederschlagshöhe							Haude Verdunstung						
	23.	24.	25.	26.	27.	28.	29.	23.	24.	25.	26.	27.	28.	29.
Wiesenburg	.	20.5	1.1	2.0	0.2	0.1	.	4.1	0.6	0.6	1.1	1.6	1.4	1.3
Neuruppin	.	7.5	4.2	2.1	3.0	1.5	.	4.1	0.2	1.0	1.0	1.9	1.5	2.1
Angermünde	.	4.1	1.6	2.2	3.4	0.9	.	4.1	0.3	1.5	1.1	2.6	1.4	1.8
Potsdam	.	9.1	6.6	0.5	1.4	0.0	.	4.6	0.3	0.9	1.2	2.3	0.9	2.1
Berlin-Schönf.	.	7.9	2.6	1.7	0.6	0.1	.	4.2	0.3	0.4	1.4	2.9	1.7	2.1
Lindenberg	.	4.9	0.1	2.3	1.6	0.4	.	3.7	0.3	1.7	1.3	2.2	1.7	1.8
Cottbus	.	2.4	0.0	1.8	0.9	0.2	.	4.1	0.6	2.1	1.7	2.8	2.1	1.7
Seehausen	(0.5)	(21.0)	4.6	10.0	3.2	1.2	.	4.1	0.3	1.2	1.5	2.1	1.6	2.1
Gardelegen	0.0	11.6	2.4	6.1	2.0	0.2	.	4.3	0.5	1.4	1.1	2.0	0.7	1.5
Magdeburg	0.0	19.0	3.0	7.9	0.3	0.9	.	4.2	1.3	1.3	1.5	2.3	0.9	1.9
Harzgerode	0.9	7.0	3.3	(17.1)	1.5	1.3	.	2.7	1.3	0.8	0.9	0.8	1.0	1.0
Jessnitz	1.8	40.7	1.1	2.9	.	0.5	.	4.0	0.8	1.7	1.5	2.4	1.9	1.6
Wittenberg	.	25.8	7.0	4.6	0.0	2.3	.	4.6	0.8	1.0	1.3	2.4	0.9	1.7
Bernburg	0.1	21.5	2.7	0.9	.	.	.	4.6	1.5	1.3	1.5	2.1	1.6	1.7
Kreipitzsch	24.2	30.9	0.1	9.5	.	1.8	.	4.7	1.3	1.5	1.3	2.1	1.0	1.6
Artern	1.9	6.7	2.4	5.8	0.2	1.0	.	3.6	1.8	1.7	1.6	2.2	1.3	1.9
Leinefelde	1.1	3.5	7.4	11.2	0.4	1.7	.	1.9	0.4	0.8	1.2	1.5	1.1	1.5
Erfurt-Binders	0.1	6.1	0.6	9.0	.	0.9	.	2.3	1.4	1.5	1.1	1.9	1.0	1.7
Gera-Leumnitz	0.0	21.1	0.0	3.3	.	1.0	.	4.0	1.3	1.4	1.3	2.1	1.7	1.3
Meiningen	0.2	3.8	2.0	33.3	0.3	4.1	.	2.1	1.3	1.0	0.4	1.8	0.5	1.5
Neuhaus	0.4	23.2	5.2	51.3	1.1	5.4	.	1.3	0.2	0.2	0.1	0.7	0.3	1.0
Dresden-Klotzs	.	12.2	.	3.4	.	0.4	.	3.5	1.1	2.2	1.8	2.5	1.1	1.4
Görlitz	.	1.6	.	2.1	0.0	0.3	.	3.0	0.8	2.0	1.1	2.2	1.2	1.5
Leipzig-Schkeu	0.0	35.2	0.0	2.7	.	0.2	.	3.8	1.0	1.8	1.9	2.4	1.2	1.6
Oschatz	(2.9)	(10.0)	(.)	(3.9)	(.)	(2.3)	(.)	4.3	0.7	2.1	1.5	2.7	2.0	1.5
Plauen	3.7	18.8	0.0	2.6	0.0	1.0	0.0	3.3	1.7	1.7	1.1	1.6	1.6	1.6
Chemnitz	.	13.7	.	4.3	.	1.3	.	3.8	1.0	1.6	1.1	1.7	1.3	1.3
Nossen	.	8.4	.	2.8	.	0.3	.	3.9	0.7	2.1	1.5	2.3	1.4	1.3
Dresden-Hoster	.	9.3	0.0	2.9	0.0	0.1	.	3.5	1.5	2.5	1.3	2.8	1.6	1.8

	Bodentemperatur Tagesm. 5 cm							Bodentemperatur Tagesm. 20cm						
	23.	24.	25.	26.	27.	28.	29.	23.	24.	25.	26.	27.	28.	29.
Wiesenburg	18.6	16.2	15.4	15.2	14.3	12.2	10.1	18.3	17.5	16.1	15.7	15.4	14.1	12.1
Neuruppin	18.2	15.6	15.8	15.2	14.9	12.8	11.1	18.1	17.2	16.5	16.0	15.9	14.6	12.9
Angermünde	17.0	15.2	14.8	14.5	14.5	11.7	9.8	16.8	16.3	15.6	15.2	15.3	13.8	11.8
Potsdam	18.5	15.9	15.6	15.6	15.1	12.9	10.5	18.0	17.1	16.1	15.9	15.8	14.4	12.2
Berlin-Schönf.	17.8	15.2	15.4	15.4	14.8	12.7	11.1	17.3	16.5	15.8	15.7	15.6	14.3	12.7
Lindenberg	18.8	15.6	15.7	15.2	14.9	12.4	10.7	18.6	17.4	16.6	16.0	16.1	14.6	12.9
Cottbus	18.4	15.5	16.4	15.6	15.8	13.9	11.3	17.8	16.8	16.6	16.2	16.4	15.2	13.1
Seehausen	----	(15.9)	14.9	15.0	14.3	11.6	9.7	----	(16.7)	15.7	15.5	15.3	13.6	11.6
Gardelegen	18.2	16.5	15.0	15.1	13.9	12.0	10.4	18.0	17.6	15.8	15.5	15.0	13.7	11.9
Magdeburg	18.9	16.5	15.5	15.5	14.0	11.9	11.3	18.0	17.8	16.4	16.1	15.6	14.4	13.0
Harzgerode	17.5	15.2	14.3	(12.8)	12.3	10.4	9.2	16.7	16.5	15.3	(14.6)	14.0	12.8	11.3
Jessnitz	----	----	----	----	----	----	----	----	----	----	----	----	----	----
Wittenberg	18.5	16.1	15.6	15.4	14.7	12.5	10.3	18.4	17.4	16.3	15.8	15.5	14.1	11.9
Bernburg	20.1	16.9	15.8	15.5	14.1	12.9	11.2	19.3	18.8	16.9	16.4	15.9	14.9	13.4
Kreipitzsch	17.4	15.5	14.8	14.6	13.1	11.4	10.5	16.9	16.5	15.6	15.2	14.6	13.3	12.0
Artern	17.2	16.1	15.4	15.1	13.9	11.7	10.5	17.3	17.2	16.4	16.0	15.5	14.1	12.7
Leinefelde	17.1	15.8	15.0	14.3	12.6	11.1	10.3	16.9	16.7	15.8	15.1	14.2	13.0	11.8
Erfurt-Binders	17.9	15.6	14.4	14.3	12.4	11.0	10.2	17.6	17.2	16.0	15.5	14.9	13.7	12.6
Gera-Leumnitz	17.8	15.6	15.1	14.6	13.7	11.8	10.3	17.2	16.5	15.6	15.1	14.7	13.4	11.9
Meiningen	16.8	14.7	13.8	13.6	12.1	10.3	9.2	17.0	16.6	15.3	14.7	14.2	12.8	11.5
Neuhaus	14.4	12.4	11.7	11.6	10.4	9.4	7.4	14.0	13.6	12.5	12.1	11.7	10.9	9.4
Dresden-Klotzs	18.6	15.4	15.4	14.8	14.3	12.4	11.1	18.2	17.0	16.0	15.5	15.3	14.0	12.8
Görlitz	16.7	14.4	15.6	14.9	15.5	12.1	10.7	16.7	15.8	15.8	15.6	15.9	14.5	12.8
Leipzig-Schkeu	18.9	15.8	15.4	15.2	14.4	12.1	11.0	17.9	16.9	16.0	15.6	15.3	13.8	12.2
Oschatz	----	----	----	----	----	----	----	----	----	----	----	----	----	----
Plauen	16.4	15.0	14.7	13.9	13.7	12.3	10.2	16.2	15.9	15.3	14.7	14.6	13.9	12.3
Chemnitz	16.1	14.4	14.2	13.8	12.9	10.9	9.5	15.7	15.3	14.6	14.2	13.9	12.6	11.2
Nossen	18.3	15.3	15.8	14.7	14.3	12.2	10.5	17.3	16.4	15.9	15.4	15.2	14.0	12.4
Dresden-Hoster	18.4	15.9	16.6	15.5	15.4	13.6	11.6	17.9	17.0	16.8	16.2	16.2	15.1	13.5