

Agrarmeteorologischer Wochenbericht

für Brandenburg, Sachsen-Anhalt, Thüringen und Sachsen

herausgegeben vom Deutschen Wetterdienst, Abt. Agrarmeteorologie, Außenstelle Leipzig



Bezugspreis: jährlich 137,73 Euro incl. MwSt.
bei Postbezug zzgl. Bearbeitungsgebühr
Informationen zum Bezug
über Internet unter
www.agrowetter.de/produkte

Kärnerstraße 68
04288 Leipzig
Telefon: 069 8062 9896
Telefax: 069 8062 9889
E-Mail: lw.leipzig@dwd.de

Alle Rechte vorbehalten. Nachdruck, auch auszugsweise, verboten. Kein Teil des Werkes darf ohne schriftliche Einwilligung des Deutschen Wetterdienstes in irgendeiner Form (Fotokopie, Mikrofilm oder ein anderes Verfahren), auch nicht für Zwecke der Unterrichtsgestaltung, reproduziert oder unter Verwendung elektronischer Systeme verarbeitet, vervielfältigt oder verbreitet werden. Die Einspeisung in elektronische Systeme und die kommerzielle Nutzung der hier veröffentlichten Daten wird ausdrücklich untersagt.

Jahrgang: 2024

Woche: 21.10.24 bis 27.10.24

Nummer: 43

Die Witterung und ihre Auswirkungen auf die Landwirtschaft

Wetterlage:

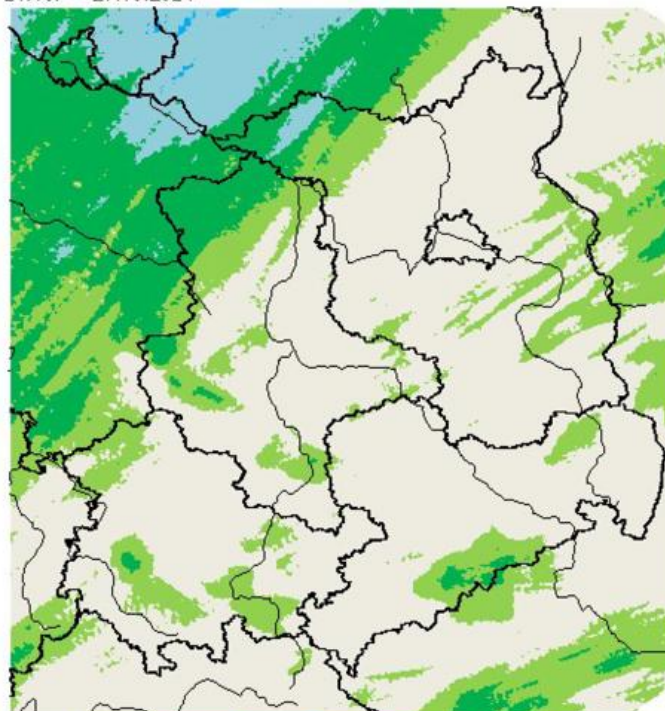
Ein Tief über dem Nordmeer lenkte milde Luft in die Berichtsregion. Der Nordwesten und Westen Sachsen-Anhalts wurde von den Fronten noch tangiert, so dass es dort etwas Regen gab (0 bis 2mm). Im Tagesverlauf gab noch einzelne leichte Schauer. Die Mengen lagen unter 1mm. Insgesamt schien die Sonne am Montag maximal 3 Stunden. In der milden Luftmasse stiegen die Temperaturwerte auf örtlich über 20 °C. In der Nacht zum Dienstag sorgte ein Tief mit seiner Kaltfront für wiederum etwas Regen in Form von meist leichten Schauern, die bis zum Vormittag Mitteldeutschland überzogen (Mengen bis zu 2mm wurden gemessen). Die Sonne konnte bis zu 5 Stunden scheinen. Dabei wurden Temperaturmaxima zwischen 11 und 19 °C registriert. Von Mittwoch bis Freitag lag die Region unter einem stabilen Hochdruckgebiet. In den Nächten bildete sich örtlich Nebel. Dort, wo die Nacht klar blieb sanken die Werte am Erdboden leicht in den Frostbereich. Im Harz gab es sogar am Donnerstag in 2 m Höhe leichten Frost. Die Sonne konnte je nach Nebelauflösung 4 bis 9 Stunden scheinen, dabei wurden Temperaturhöchstwerte am Mittwoch bis zu 16 °C, am Donnerstag bis zu 17 °C und am Freitag bis zu 21 °C erreicht. Es blieb, bis auf ein paar Nebelnässen an allen drei Tagen trocken. Am Samstag drängte ein Tief von Westen her in die Region. Doch vorher begann der Tag wieder mit Nebel. Nach dessen Auflösung wurde es freundlich und ab dem Nachmittag zogen von Westen her Wolken auf. In Thüringen regnete es leicht. In weiterhin milder Luft und mit Unterstützung von bis zu 9 Stunden Sonnenschein stiegen die Temperaturwerte wieder auf örtlich über 20 °C (Aue 21,6 °C). Am Sonntag gab es etwas Bewegung in der Wetterküche. Der Norden wurde im Tagesverlauf zunehmend von Tiefdruck beeinflusst. Der Süden blieb unter Hochdruck. Der Tag begann verbreitet mit Nebel und Hochnebel aus dem auch etwas Sprühregen fiel. Sachsen-Anhalt und Thüringen blieben unter einer trüben Hochnebeldecke, nur kurz konnte sich die Sonne hier durchsetzen. In Brandenburg und Thüringen schien die Sonne dagegen 2 bis 8 Stunden. Trotzdem gab es im Flachland Sonnenscheinunabhängig Temperaturwerte zwischen 13 und 18 °C.

Insgesamt war die 43. Kalenderwoche bei Wochenmittelwerten der Lufttemperatur von 9,2 bis 12,5 °C 2,2 bis 4,3 K zu warm. Die Sonne schien in der Woche 15 bis 47 Stunden. Das sind 100 bis 228 % des Normalen. Die Niederschlagssummen der Woche belaufen sich auf 0,0 bis 3,9 mm, wobei es im Norden und Westen Sachsen-Anhalt am meisten regnete. Der langjährige Mittelwert wurde zwischen 0 und 38 % erfüllt.

Boden:

Die klimatische Wasserbilanz war bei Wochenniederschlagssummen von 0,0 bis 3,9 mm und Wochensummen der potentiellen Verdunstung von 4,3 bis 10,1 mm überall im Berichtsgebiet negativ mit Werten zwischen 10,0 und 3,6 mm. Die Krume und der Boden bis 30 cm Tiefe konnte im Wochenverlauf etwas abtrocknen. In tieferen Schichten gab es keine Veränderungen der Werte der Bodenfeuchte. Die Tagesmittel der Bodentemperatur in 5, 10 und 20 cm Tiefe

Wochensumme Niederschlag
21.10. – 27.10.2024



0,5 2,0 5,0 10,0 25,0 50,0 mm

Deutscher Wetterdienst (erstellt 28.10.2024 8:17 UTC)
Geobasisdaten © Bundesamt für Kartographie und Geodäsie (www.bkg.bund.de)



bewegten zwischen 9 und 15 °C, wobei sie bis Mittwoch leicht sanken und dann wieder auf das Ausgangsniveau anstiegen. In 50 cm Bodentiefe lagen die Werte zwischen 10 und 14 °C.

Pflanze:

Auch in der 43. Kalenderwoche war das Wetter noch wüchsig, so dass sich die Winterungen, das Grünland, Zwischenfrüchte und auch das Unkraut gut entwickelten. Laut Pflanzenschutzämtern bestand ein hoher Befall von Blattläusen in den Beständen. Viele Laubbäume verfärbten ihre Blätter. Zum Ende der Woche konnte ebenso der Blattfall vieler Laubbäume beobachtet werden, unter anderen auch der Blattfall der Stieleiche, damit steht die Region kurz vor dem phänologischen Winter.

Arbeitsprozess:

Letzter Körnermais wurde geerntet. Die Rübenrodung und der Abtransport nahmen seinen Fortgang. Verbreitet fanden Feldarbeiten, wie Pflanzenschutzmaßnahmen und Bestellung des Winterweizens statt. Maisstoppelfelder wurden umgebrochen.

Ausblick:

Verbreitet bleibt die Berichtsregion unter Hochdruckeinfluss. Bis zum Wochenende tangiert ein Tiefdruckgebiet den Norden des Gebietes. Dort ziehen Wolkenfelder durch, dazwischen gibt es auch immer mal sonnige Phasen. Ansonsten bleibt es meist neblig, trüb. Hier und da kann es etwas Sprühregen geben. Ab dem Wochenende wird es nach Nebelauflösung einen Sonne Wolken Mix geben. Die Temperaturen sinken leicht ab und bei klaren Nächten muss ab dem Wochenende örtlich mit Frost und Frost in Bodennähe gerechnet werden. Der Wind weht schwach bis mäßig aus westlichen, später auch östlichen Richtungen.

Vorläufige Witterungsdaten der Berichtswoche 21.10.24 bis 27.10.24

Station	Hoehe in m	TMIT MITT	Diff Abwe	TMAX MITT	TMIN MITT	TERD MITT	SONN SUMM	in % v.No	NIED SUMM	in % v.No	VERD SUMM	MIWI MITT
Brandenburg												
Wiesenburg	187	11.6	3.9	16.7	7.6	4.0	40.8	216.5	0.1	0.9	8.3	2.6
Neuruppin	50	10.5	2.4	16.4	5.7	3.5	32.3	187.0	0.0	0.0	6.9	1.5
Angermünde	56	10.7	2.7	16.0	6.5	4.3	34.3	195.6	0.1	1.2	7.0	2.4
Potsdam	81	11.6	3.4	17.0	7.5	4.8	42.5	213.2	0.2	2.0	7.6	3.7
Berlin-Schfeld	47	11.3	3.0	17.1	5.9	3.4	39.8	210.0	0.1	1.1	8.1	2.9
Lindenberg	98	11.6	3.3	16.4	7.6	5.2	43.9	224.4	0.3	3.2	6.9	2.7
Cottbus	69	11.0	2.5	17.8	5.1	2.2	41.6	208.3	0.0	0.0	9.9	2.0
Sachsen-Anhalt												
Seehausen	21	11.4	3.2	16.6	6.8	5.4	32.6	181.0	3.9	38.0	7.5	2.6
Gardelegen	47	11.1	2.8	17.3	5.3	3.2	39.1	227.7	1.6	16.9	8.8	1.6
Magdeburg	79	12.4	3.7	18.3	7.5	4.0	39.8	206.4	1.1	12.5	9.7	1.9
Harzgerode	404	10.5	3.7	16.1	5.1	3.9	41.5	218.9	1.0	9.3	7.4	2.9
Jessnitz	74	11.5	2.8	17.9	6.4	4.1	39.0	205.8	0.1	1.0	10.1	2.4
Wittenberg	105	(11.6)	(3.3)	(17.1)	(6.4)	(4.1)	39.5	205.1	(0.0)	(0.0)	9.0	2.0
Bernburg	84	11.9	3.1	17.8	6.8	4.7	39.8	203.9	0.4	4.6	9.6	1.9
Kreipitzsch	246	11.6	3.3	16.9	6.8	4.9	32.7	169.8	0.1	1.1	8.0	2.1
Thüringen												
Artern	164	11.8	3.4	17.4	6.2	3.7	31.5	185.2	0.5	6.2	9.4	1.9
Leinefelde	356	11.7	4.1	16.6	7.3	4.7	35.3	208.8	0.7	5.6	7.9	2.1
Erfurt-Binders.	312	11.3	3.5	16.0	6.1	3.7	34.8	182.5	0.0	0.0	6.9	3.4
Gera-Leumnitz	311	11.6	3.7	16.4	7.4	5.2	36.1	179.8	0.0	0.0	7.1	3.4
Meiningen	450	9.9	3.0	13.2	5.7	4.3	15.1	99.8	0.9	7.5	4.5	2.3
Neuhaus	845	9.2	4.3	12.9	6.5	4.2	23.7	147.1	0.6	2.6	4.3	3.5
Sachsen												
Dresden-Klotzs.	227	12.1	3.7	16.8	7.8	6.1	42.6	205.2	0.0	0.0	8.1	4.0
Goerlitz	238	11.4	3.4	15.7	6.9	5.0	46.6	221.5	0.0	0.0	7.3	4.0
Leipzig-Schkeu.	131	12.1	3.5	17.6	7.4	4.8	44.8	219.4	0.4	4.5	9.3	3.4
Oschatz	150	(10.7)	(2.2)	(17.8)	(4.6)	(2.6)	42.9	211.5	(0.0)	(0.0)	9.7	1.9
Plauen	386	11.1	3.7	(15.7)	7.8	6.4	28.3	160.5	0.4	4.0	6.8	2.6
Chemnitz	418	11.6	3.8	16.7	7.1	4.1	42.2	200.2	1.3	10.1	7.2	2.6
Nossen	308	12.1	3.8	17.1	7.8	4.9	44.1	217.9	0.5	4.4	8.4	2.8
Dresden-Hoster.	114	12.5	3.5	17.0	8.4	6.7	40.9	209.4	0.0	0.0	9.6	4.1

- TMIT = Wochenmittel der Lufttemperatur in 200 cm, °C
- DIFF = Abweichung vom vieljährigen Mittelwert, K
- TMAX = mittleres Maximum der Lufttemperatur in 200 cm, °C
- TMIN = mittleres Minimum der Lufttemperatur in 200 cm, °C
- TERD = mittleres Minimum der Lufttemperatur in Bodennähe (5 cm), °C
- SONN = Wochensumme der Sonnenscheindauer, h
- in % = Wochensumme in % vom vieljährigen Mittelwert
- NIED = Wochensumme der Niederschlagshöhe, mm (Bezugszeitraum 0-24)
- VERD = Wochensumme der potentiellen Verdunstung über Gras, in mm
- MIWI = Wochenmittel der Windgeschwindigkeit, m/s

Vorläufige Witterungsdaten der Berichtswoche 21.10.24 bis 27.10.24

	Tagesmittel d. Lufttemp. in °C							Maximum der Lufttemperatur in °C						
	21.	22.	23.	24.	25.	26.	27.	21.	22.	23.	24.	25.	26.	27.
Wiesenburg	15.2	12.2	9.6	9.4	11.6	12.9	10.6	19.0	15.4	15.7	14.8	17.9	19.3	14.7
Neuruppin	15.2	12.3	8.5	8.3	9.6	9.9	9.9	18.7	15.9	14.9	15.2	16.9	17.9	15.3
Angermuende	15.6	12.4	8.6	7.8	9.7	10.4	10.5	18.7	16.5	13.6	14.9	15.3	17.1	15.8
Potsdam	15.8	12.3	10.0	9.6	11.1	11.8	10.7	19.0	16.5	16.3	15.8	17.1	18.5	15.6
Berlin-Schfeld	15.8	12.0	9.0	8.9	11.0	11.2	10.9	18.5	18.0	16.2	15.7	17.5	18.0	15.7
Lindenberg	14.9	12.2	9.1	10.0	11.6	11.9	11.3	17.7	17.1	15.3	14.3	17.2	17.5	15.5
Cottbus	15.1	12.8	7.2	9.0	11.5	10.5	10.9	19.3	19.2	15.8	16.3	19.2	18.7	16.2
Seehausen	15.5	12.7	10.2	9.3	10.5	10.8	10.7	18.0	15.4	16.4	16.0	17.3	18.4	14.7
Gardelegen	15.4	12.4	8.9	8.8	10.4	11.5	10.2	18.1	15.8	16.3	17.0	18.8	19.9	15.5
Magdeburg	16.3	13.1	10.5	9.9	13.1	13.1	11.1	19.7	17.0	16.6	17.3	20.7	19.3	17.7
Harzgerode	14.4	10.8	6.8	7.5	12.1	11.5	10.5	17.4	14.6	14.4	14.1	17.7	18.9	15.9
Jessnitz	15.9	11.8	7.9	9.2	12.5	11.3	11.8	20.7	16.5	16.0	16.7	19.1	19.3	16.7
Wittenberg	15.7	11.8	9.0	10.6	11.6	11.8	(10.8)	19.0	16.8	15.5	16.0	18.1	18.2	(16.0)
Bernburg	16.0	12.4	9.6	8.7	12.8	12.5	11.1	19.4	17.2	16.3	16.7	19.6	19.1	16.4
Kreipitzsch	15.6	12.4	7.9	8.6	12.8	11.8	11.9	20.2	15.9	14.4	14.2	18.7	19.0	15.8
Artern	16.6	12.7	7.8	9.0	13.0	11.4	11.9	21.3	16.7	14.6	14.4	19.2	19.3	16.5
Leinefelde	15.5	11.4	7.7	9.3	13.2	13.0	11.9	19.8	15.6	14.0	14.4	18.6	18.9	14.8
Erfurt-Binders.	15.8	11.9	7.5	8.3	12.5	11.6	11.4	19.8	15.5	13.0	12.5	18.8	17.1	15.2
Gera-Leumnitz	14.8	12.6	8.1	9.0	13.2	11.3	12.3	16.8	17.7	12.8	15.1	17.7	18.1	16.4
Meiningen	13.1	10.1	7.1	9.5	9.8	8.8	10.6	15.9	13.0	13.9	12.7	11.2	13.2	12.8
Neuhaus	11.3	8.8	6.3	8.4	9.4	11.6	8.6	13.6	11.3	9.7	12.5	13.8	17.9	11.2
Dresden-Klotzs.	14.1	12.5	8.5	11.2	12.7	12.6	13.3	18.2	17.1	13.2	16.9	18.0	17.6	16.5
Goerlitz	13.0	12.7	8.1	8.0	12.5	12.8	12.9	14.5	16.8	13.9	15.5	15.7	17.6	15.9
Leipzig-Schkeu.	15.9	12.7	9.1	9.7	13.1	12.2	11.9	20.7	16.8	16.0	15.5	19.2	18.7	16.6
Oschatz	(16.1)	(11.8)	(7.0)	(8.7)	(10.0)	(10.9)	(10.3)	(19.9)	(17.6)	(16.0)	(17.0)	(18.9)	(18.8)	(16.1)
Plauen	14.5	12.3	7.2	9.2	11.9	10.5	11.9	(17.8)	16.9	13.1	13.2	17.0	15.4	16.3
Chemnitz	15.0	12.7	8.2	10.0	11.9	12.0	11.7	17.2	17.5	12.6	15.8	19.6	18.4	15.6
Nossen	15.7	13.2	8.7	10.2	12.7	12.2	11.9	18.4	17.7	12.8	17.0	20.2	18.0	15.9
Dresden-Hoster.	14.6	12.5	7.7	11.2	13.5	13.5	14.2	17.7	16.7	14.8	17.4	17.5	17.4	17.8

	Minimum der Lufttemperatur in °C							Sonnenscheindauer in h						
	21.	22.	23.	24.	25.	26.	27.	21.	22.	23.	24.	25.	26.	27.
Wiesenburg	13.5	7.1	6.1	4.2	6.5	8.6	7.1	1.0	1.6	8.1	8.9	9.0	9.1	3.1
Neuruppin	12.8	7.2	3.5	1.6	4.6	4.9	5.0	1.1	2.7	2.6	8.3	7.3	6.2	4.1
Angermuende	13.3	9.0	3.8	2.6	5.5	5.0	6.6	0.0	1.4	2.7	7.3	8.7	8.7	5.5
Potsdam	13.3	7.6	6.5	4.1	6.4	7.8	6.9	0.4	3.2	7.9	8.5	8.8	9.1	4.6
Berlin-Schfeld	13.6	5.6	3.1	2.4	5.3	5.3	6.2	0.0	2.5	6.9	8.6	8.7	8.5	4.6
Lindenberg	12.7	7.3	4.9	6.2	7.6	7.5	7.3	0.3	3.3	7.9	9.2	9.2	8.8	5.2
Cottbus	12.9	4.8	2.4	1.8	5.0	4.7	4.1	1.4	3.0	6.3	8.4	8.6	8.6	5.3
Seehausen	13.5	9.3	3.7	3.0	6.1	5.0	7.2	0.8	4.7	4.6	8.2	8.7	5.1	0.5
Gardelegen	12.7	7.0	3.2	0.6	3.8	5.4	4.5	0.3	4.3	8.1	8.8	8.8	8.7	0.1
Magdeburg	13.6	8.1	5.4	2.4	7.9	7.9	7.3	0.3	4.3	8.4	8.6	8.5	8.4	1.3
Harzgerode	13.0	3.8	0.8	-0.9	7.4	5.9	5.5	0.4	5.1	9.0	8.9	8.9	8.8	0.4
Jessnitz	13.7	4.3	3.2	1.3	8.4	7.0	7.2	0.4	0.9	8.4	8.9	8.9	8.9	2.6
Wittenberg	13.4	5.7	3.9	4.8	6.1	6.1	(4.8)	0.5	1.9	8.8	8.8	8.1	8.5	2.9
Bernburg	12.6	6.2	3.8	3.1	7.3	7.2	7.2	1.8	3.2	8.9	6.4	8.9	8.9	1.7
Kreipitzsch	13.8	5.8	3.4	3.1	8.4	6.4	6.9	2.7	0.2	7.3	3.9	8.5	8.4	1.7
Artern	13.8	5.7	2.7	2.6	6.8	6.5	5.5	2.4	3.1	4.7	5.6	8.9	6.5	0.3
Leinefelde	13.6	4.7	3.1	4.4	8.5	8.1	8.6	1.8	3.1	6.1	6.9	8.6	8.8	0.0
Erfurt-Binders.	13.8	3.8	2.3	4.3	6.0	7.0	5.4	3.4	0.4	9.2	3.5	9.0	8.7	0.6
Gera-Leumnitz	12.9	7.2	4.1	2.4	10.1	7.3	8.1	0.5	1.5	7.0	7.6	8.9	8.8	1.8
Meiningen	11.0	4.6	0.7	2.8	7.4	5.4	7.8	2.7	0.9	8.4	0.0	0.0	3.1	0.0
Neuhaus	9.9	4.1	4.0	5.7	7.4	7.1	7.0	0.1	0.0	6.9	2.7	4.9	9.0	0.1
Dresden-Klotzs.	11.8	7.1	4.9	2.6	9.8	8.6	9.7	1.4	1.5	7.0	7.5	9.3	9.0	6.9
Goerlitz	11.0	6.6	2.6	0.4	7.6	9.6	10.4	1.2	3.9	7.5	8.7	9.1	9.1	7.1
Leipzig-Schkeu.	14.0	6.8	3.8	3.5	8.8	8.3	6.6	3.1	2.6	8.7	9.1	9.4	9.3	2.6
Oschatz	(13.9)	(3.8)	(1.5)	(0.7)	(2.5)	(5.1)	(4.6)	1.1	1.3	9.0	7.4	9.0	9.0	6.1
Plauen	11.8	8.2	3.9	4.2	8.9	7.8	10.1	1.3	1.4	4.6	3.7	7.0	8.0	2.3
Chemnitz	12.6	7.0	5.4	4.1	6.1	7.4	6.9	0.2	1.7	6.3	8.2	9.6	9.4	6.8
Nossen	13.6	8.1	5.7	3.8	7.8	7.9	7.4	2.0	1.9	7.5	7.2	9.1	9.1	7.3
Dresden-Hoster.	12.6	5.4	3.8	3.4	11.4	10.5	11.5	1.5	1.3	5.5	6.9	8.9	8.9	7.9

Vorläufige Witterungsdaten der Berichtswoche 21.10.24 bis 27.10.24

	Niederschlagshoehe							Haude Verdunstung						
	21.	22.	23.	24.	25.	26.	27.	21.	22.	23.	24.	25.	26.	27.
Wiesenburg	0.0	0.0	0.1	1.1	0.9	1.4	1.3	1.6	1.4	0.6
Neuruppin	0.0	0.0	0.0	0.7	1.2	1.0	1.3	1.2	1.2	0.3
Angermuende	0.0	0.0	0.1	1.1	0.9	0.8	1.1	1.1	1.2	0.8
Potsdam	0.2	0.0	1.1	1.1	1.1	1.3	1.2	1.1	0.7
Berlin-Schfeld	0.0	0.0	0.1	1.0	1.0	1.1	1.3	1.5	1.3	0.9
Lindenberg	0.3	.	.	0.0	.	.	.	0.6	0.8	0.7	1.2	1.5	1.3	0.8
Cottbus	0.0	0.0	1.2	1.3	0.9	1.6	2.1	1.8	1.0
Seehausen	2.1	1.8	.	.	.	0.0	0.0	0.5	1.3	1.2	1.6	1.3	1.1	0.5
Gardelegen	0.9	0.7	0.0	0.2	1.4	1.5	2.0	1.7	1.6	0.4
Magdeburg	1.1	1.1	1.3	1.7	1.6	2.1	1.4	0.5
Harzgerode	0.9	.	.	.	0.0	0.0	0.1	0.8	1.0	1.2	0.9	1.3	1.4	0.8
Jessnitz	0.1	1.7	1.2	1.0	1.7	1.8	1.7	1.0
Wittenberg	0.0	0.0	(0.0)	1.2	1.1	1.4	1.4	1.5	1.3	1.1
Bernburg	0.4	1.1	1.3	1.5	1.5	1.9	1.5	0.8
Kreipitzsch	.	0.1	0.0	1.3	1.0	1.1	0.8	1.6	1.5	0.7
Artern	.	0.1	.	.	.	0.1	0.3	1.7	1.4	1.1	1.0	1.8	1.6	0.8
Leinefelde	0.3	0.0	.	.	0.0	0.0	0.4	1.2	1.0	1.2	0.9	1.4	1.6	0.6
Erfurt-Binders	0.0	0.0	1.6	0.8	1.0	0.3	1.7	0.8	0.7
Gera-Leumnitz	0.0	0.0	0.0	1.0	0.7	0.8	0.9	1.3	1.5	0.9
Meiningen	0.0	0.7	0.0	.	.	0.2	.	0.7	0.7	1.3	0.6	0.3	0.6	0.3
Neuhaus	0.0	0.5	.	.	.	0.0	0.1	0.4	0.1	0.7	0.3	0.7	2.0	0.1
Dresden-Klotzs	0.0	0.0	0.0	1.0	0.7	0.9	1.3	1.6	1.4	1.2
Goerlitz	0.0	0.0	0.0	0.9	0.8	1.0	1.3	0.9	1.4	1.0
Leipzig-Schkeu	0.1	.	.	.	0.0	.	0.3	1.6	1.1	1.4	1.2	1.7	1.4	0.9
Oschatz	(.)	(.)	(.)	(.)	(.)	(.)	(.)	1.2	1.1	1.3	1.6	1.8	1.6	1.1
Plauen	0.0	0.4	1.3	0.5	0.8	0.7	1.4	1.3	0.8
Chemnitz	0.0	1.3	0.0	0.9	0.2	0.8	0.7	2.1	1.6	0.9
Nossen	0.5	1.2	0.6	0.8	1.0	2.5	1.3	1.0
Dresden-Hoster	0.0	1.2	0.9	1.2	1.6	1.6	1.5	1.6

	Bodentemperatur Tagesm. 5 cm							Bodentemperatur Tagesm. 20cm						
	21.	22.	23.	24.	25.	26.	27.	21.	22.	23.	24.	25.	26.	27.
Wiesenburg	14.2	12.2	9.8	9.2	10.6	11.6	10.0	13.5	13.1	11.1	10.2	11.0	11.7	11.0
Neuruppin	14.2	12.1	9.3	9.3	9.8	10.2	9.6	13.3	13.2	11.0	10.4	10.7	10.8	10.6
Angermuende	13.4	11.9	9.4	8.4	9.0	9.6	9.9	12.2	12.5	10.7	9.5	9.5	9.7	9.9
Potsdam	13.9	11.8	8.4	7.8	8.5	8.9	8.7	12.8	12.7	9.9	8.9	9.2	9.5	9.3
Berlin-Schfeld	13.8	11.8	9.6	9.3	10.5	10.9	10.3	13.1	12.8	10.8	10.2	10.7	11.0	10.8
Lindenberg	13.5	11.6	9.1	9.2	10.5	11.0	10.5	12.9	12.8	10.9	10.4	11.0	11.4	11.3
Cottbus	13.1	12.1	8.4	8.4	9.5	9.5	9.6	12.5	12.6	10.3	9.3	10.0	10.1	9.9
Seehausen	14.1	12.3	10.5	9.2	10.0	10.3	9.8	13.7	13.2	11.5	10.3	10.6	10.6	10.6
Gardelegen	14.3	12.7	10.3	9.2	10.4	11.2	9.7	13.8	13.4	11.3	10.2	10.8	11.3	10.8
Magdeburg	14.8	12.3	10.0	9.1	11.3	11.9	10.0	13.7	13.6	11.7	10.8	11.4	12.1	11.5
Harzgerode	13.4	11.4	8.6	8.5	11.1	11.2	10.2	12.7	12.6	10.4	9.5	10.9	11.3	10.8
Jessnitz	---	---	---	---	---	---	---	---	---	---	---	---	---	---
Wittenberg	14.2	12.6	10.0	10.3	11.5	11.7	(8.6)	13.6	13.2	11.0	10.6	11.5	11.8	(10.6)
Bernburg	14.6	12.9	10.7	10.3	12.1	12.3	11.0	14.0	13.9	12.4	11.6	12.0	12.4	12.1
Kreipitzsch	14.2	11.6	8.7	9.0	11.8	11.5	10.8	13.4	12.9	10.5	9.7	11.2	11.6	11.0
Artern	14.0	12.1	9.2	9.6	11.3	11.0	10.9	13.4	13.4	11.6	10.8	11.8	11.8	11.6
Leinefelde	14.2	11.7	8.4	9.1	11.8	11.3	11.1	13.4	13.1	10.4	9.8	11.6	11.8	11.5
Erfurt-Binders.	14.0	11.7	8.7	9.4	11.3	11.2	10.8	13.4	13.2	11.2	10.6	11.5	11.8	11.5
Gera-Leumnitz	13.2	11.9	8.9	9.6	12.0	11.1	11.3	12.8	12.5	10.7	10.2	11.7	11.7	11.4
Meiningen	12.7	10.3	7.4	8.7	9.8	8.9	10.2	12.8	12.3	10.2	9.9	10.8	10.3	10.5
Neuhaus	10.9	9.1	7.0	9.0	9.9	8.8	9.5	10.5	10.2	8.5	8.9	9.8	9.3	9.5
Dresden-Klotzs.	13.1	12.0	9.4	10.1	11.7	11.9	12.5	12.7	12.7	11.0	10.6	11.7	12.0	12.3
Goerlitz	11.6	12.0	9.3	9.2	10.9	11.9	11.9	11.9	12.3	11.1	10.3	11.0	11.9	11.8
Leipzig-Schkeu.	14.8	12.5	10.2	10.1	12.5	12.1	11.6	14.2	13.6	11.5	10.9	12.2	12.3	11.8
Oschatz	---	---	---	---	---	---	---	---	---	---	---	---	---	---
Plauen	12.8	11.9	9.7	9.8	11.6	10.8	11.3	12.4	12.3	11.3	10.6	11.7	11.5	11.5
Chemnitz	12.7	11.5	8.7	9.5	10.2	10.5	10.5	12.3	12.2	10.5	10.0	10.4	10.7	10.6
Nossen	13.3	11.7	9.5	9.6	11.2	11.4	11.0	12.7	12.5	10.9	10.3	11.0	11.5	11.1
Dresden-Hoster.	13.2	12.3	9.7	10.3	11.9	12.1	13.1	13.0	13.0	11.4	11.0	12.2	12.4	12.9