

Agrarmeteorologischer Wochenbericht

für Brandenburg, Sachsen-Anhalt, Thüringen und Sachsen

herausgegeben vom Deutschen Wetterdienst, Abt. Agrarmeteorologie, Außenstelle Leipzig



Bezugspreis: jährlich 137,73 Euro incl. MwSt.
bei Postbezug zzgl. Bearbeitungsgebühr
Informationen zum Bezug
über Internet unter
www.agrowetter.de/produkte

Kärnerstraße 68
04288 Leipzig
Telefon: 069 8062 9896
Telefax: 069 8062 9889
E-Mail: lw.leipzig@dwd.de

Alle Rechte vorbehalten. Nachdruck, auch auszugsweise, verboten. Kein Teil des Werkes darf ohne schriftliche Einwilligung des Deutschen Wetterdienstes in irgendeiner Form (Fotokopie, Mikrofilm oder ein anderes Verfahren), auch nicht für Zwecke der Unterrichtsgestaltung, reproduziert oder unter Verwendung elektronischer Systeme verarbeitet, vervielfältigt oder verbreitet werden. Die Einspeisung in elektronische Systeme und die kommerzielle Nutzung der hier veröffentlichten Daten wird ausdrücklich untersagt.

Jahrgang: 2024

Woche: 16.12.24 bis 22.12.24

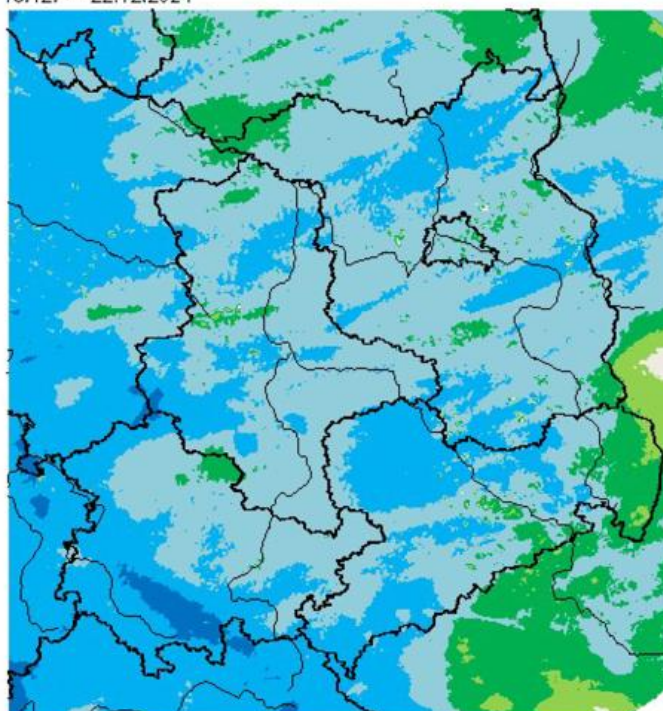
Nummer: 51

Die Witterung und ihre Auswirkungen auf die Landwirtschaft

Wetterlage: Mild und windig waren die Charaktere der ersten Wochenhälfte, ehe in der Nacht zum Freitag mit einer Kaltfront etwas kühlere Luft die Berichtsregion erreichte. Zu Wochenbeginn lag die Berichtsregion zwischen einem Tief über Nordeuropa und einem Hoch über Südeuropa. Mit einer lebhaften westlichen bis südwestlichen Strömung (Windspitzen bis zur Stärke 8 Bft und starker Wind im Mittel wurden gemessen) wurde milde feuchte Luft in die Region geführt. Am Montag wurden Tagesmaxima bis 12 °C und am Dienstag Werte bis zu 11 °C registriert. Aus der dichten Wolkendecke fiel meist Niederschlag in Form von Sprühregen oder leichtem Regen bis zu 2 mm. Am Dienstag konnte die Wolkendecke im Tagesverlauf von Südwesten her örtlich auflockern. Am Mittwoch überzog ein Frontensystem eines Tiefs über Nordeuropa die Region. Weiterhin wurde milde feuchte Luft herangeführt. In den westlichen Teilen der Berichtsregion konnte ab und zu mal die Sonne scheinen, nichts desto trotz fiel im Tagesverlauf etwas Sprühregen. Die Luft erwärmte sich auf 9 bis 13 °C. Ein Sturmtief mit Kern über Skandinavien beeinflusste am Donnerstag das Wettergeschehen. Die dazu gehörige Kaltfront überzog Mitteldeutschland und Brandenburg im Tagesverlauf. Vorher wurden in der erst noch milden Luft Temperaturwerte von 10 bis 15 °C im Tiefland gemessen. An der Front kam es verbreitet zu Regenschauern, in der Nacht zu Freitag im Gebirge zu Schneeschauern (1 bis 18 mm). Der Wind erreichte die Windstärke 8 Bft. in Böen. Am Freitagmorgen wurden in den Bergen Schneedecken zwischen 1 und 5 cm registriert, für den Fichtelberg sogar 23 cm. Hochdruck löste am Freitag den Tiefdruck ab und so gab es neben Wolken auch etwas Sonnenschein. In den Morgenstunden sank die Temperatur in Erdbodennähe verbreitet in die Nähe der Nullgradgrenze und in Sachsen und Thüringen auch verbreitet darunter. In der nun kühleren Luftmasse wurden Temperaturwerte von 4 bis 7 °C gemessen. An der Station Neuhaus wurde ein Frosttag registriert. Auch der Freitag verging nicht ohne Niederschlag. Doch schon am Samstag zog ein neues Tiefdruckgebiet mit seinen Fronten von Nordwesten heran. Zu Tagesbeginn gab es hier und da noch etwas Sonnenschein und leichten Frost in Bodennähe, ehe sich die Wolkendecke im Tagesverlauf verdichtete und es wieder begann zu regnen bzw. in den Bergen zu schneien. In der nun wieder milden Luft wurden 4 bis 9 °C gemessen. Auch am Sonntag überzog ein Tief mit einer Okklusionsfront die Region und bescherte ihr Niederschlagsmengen von 1 bis 23 mm. In der Nacht zum Montag fiel oberhalb von 400 m Schnee. Höchstwerte der Lufttemperatur von 6 bis 9 °C in den Bergen um die 2 °C standen für Sonntag zu Buche. Ebenso lebte der Wind wieder auf und blies besonders in Sachsen mit starken Böen.

Die 51. Kalenderwoche war bei Wochenmittelwerten der Lufttemperatur von 4,7 bis 8,0 °C im Tiefland, 4,4 bis 6,2 K zu warm. Auch in höheren Lagen war die Woche auf einem etwas niedrigerem Niveau zu warm. Die Sonne schien in der Woche in Sachsen und Brandenburg 1 bis 9 Stunden. Das entspricht 13 bis 80 % des Normalen. In Sachsen-Anhalt und Thüringen konnte die Sonne 3 bis 12 Stunden scheinen. Das entspricht 35 bis 107 % des Normalen. In der Woche fielen 4 bis 42 mm Niederschlag. Das sind 41 bis 320 % des langjährigen Wertes.

Wochensumme Niederschlag
16.12. – 22.12.2024



0,5 2,0 5,0 10,0 25,0 50,0 mm

Deutscher Wetterdienst (erstellt 23.12.2024 8:17 UTC)
Geobasisdaten © Bundesamt für Kartographie und Geodäsie (www.bkg.bund.de)



Boden: Bei Wochenniederschlagssummen von 4,0 bis 42,2 mm und Wochenverdunstungssummen von 0,3 bis 5,5 mm waren die Werte der klimatischen Wasserbilanz bis auf den Raum Dresden überall positiv mit Werten zwischen 0,0 und 41,9 mm. Im Raum Dresden lagen die Werte der klimatischen Wasserbilanz zwischen -0,3 und -1,0 mm. Bis zu einer Tiefe von 30 cm sind die Böden im Berichtsgebiet gesättigt. Auch in tieferen Schichten schritt die Auffüllung des Bodenwasservorrates voran. Die Tagesmittel der Bodentemperatur bewegten sich in der Woche zwischen 3 und 8 °C und sanken erst ab Freitag in den oberen 20 cm Boden leicht ab. Am Freitag- und Samstagmorgen kann es auch leichten Frost in der Krume gegeben haben. Am Montag konnte in den Bergen noch eine dünne Schneedecke gemessen werden, die jedoch im Wochenverlauf abschmolz und erst ab Freitag konnte sich in den Bergen wieder eine neue Schneedecke von 1 bis 6 (auf dem Fichtelberg 23) cm bilden.

Pflanze: Hasel- und Erlenblüten begannen sich hier und da zu strecken, öffneten aber aufgrund fehlender Sonne noch nicht ihre Blüten. Ansonsten befand sich die Vegetation weitgehend in Ruhe.

Arbeitsprozess: Es herrschte pflanzenbauliche Winterruhe, aber noch liegen mancherorts Zuckerrübenmieten an den Feldrändern, die in die Fabriken gebracht wurden. In höheren Lagen verursachte der stark böige Wind Bruchschäden im Wald, die gesichert werden mussten.

Ausblick: Das alte Jahr verabschiedet sich mit ruhigem winterlichem Hochdruckwetter bei einer feuchten Grundschicht. So zeigt sich in den Tagen über das Weihnachtsfest kaum mal die Sonne. Dichte hochnebelartige Wolken überwiegen und gebietsweise herrscht ganztägig Nebel. Aus dem Hochnebel kann es hie und da etwas nassen. So zeigt sich das Wetter bis zum Jahreswechsel und auch darüber hinaus wird sich zunächst wenig ändern.

Vorläufige Witterungsdaten der Berichtswoche 16.12.24 bis 22.12.24

Station	Hoehe in m	TMIT MITT	Diff Abwe	TMAX MITT	TMIN MITT	TERD MITT	SONN SUMM	in % v.No	NIED SUMM	in % v.No	VERD SUMM	MIWI MITT
Brandenburg												
Wiesenburg	187	6.6	5.4	8.4	4.0	3.1	8.4	79.8	16.6	145.6	3.1	6.3
Neuruppin	50	7.2	6.0	9.2	4.4	3.1	6.2	68.1	11.8	114.5	2.8	4.1
Angermünde	56	7.5	6.0	9.2	5.1	3.9	3.5	36.8	8.4	99.7	2.7	6.2
Potsdam	81	7.3	5.8	9.3	4.4	2.1	4.2	38.1	6.8	65.6	3.3	7.2
Berlin-Schf.	47	7.6	6.0	9.7	4.7	3.3	2.3	21.9	7.0	78.1	4.2	7.7
Lindenberg	98	7.4	6.1	9.2	4.5	3.3	1.4	12.8	8.0	85.4	3.9	6.5
Cottbus	69	8.0	6.2	10.0	5.0	3.4	3.7	32.6	5.6	59.2	4.8	4.9
Sachsen-Anhalt												
Seehausen	21	7.8	5.8	9.9	5.4	4.3	6.8	74.3	9.5	89.7	3.1	5.5
Gardelegen	47	7.8	5.6	10.0	5.1	3.8	3.3	35.2	7.3	72.5	3.1	5.4
Magdeburg	79	8.0	5.8	10.4	4.8	2.9	12.2	104.4	8.3	93.8	3.9	5.0
Harzgerode	404	5.3	4.7	7.3	2.5	2.0	12.1	106.9	17.3	165.5	2.4	7.1
Jessnitz	74	7.7	5.4	10.0	4.4	2.6	10.9	100.1	8.1	80.7	4.0	6.1
Wittenberg	105	7.4	5.7	9.5	4.2	3.1	4.6	41.2	8.2	76.7	3.9	4.7
Bernburg	84	7.5	5.4	10.0	3.8	2.3	12.4	106.4	7.5	92.5	3.7	5.9
Kreipitzsch	246	6.5	4.7	8.7	3.0	1.7	9.7	87.2	7.8	95.4	3.7	5.6
Thüringen												
Artern	164	7.2	5.4	9.6	3.7	2.4	7.0	67.0	4.4	60.5	3.6	5.9
Leinefelde	356	5.8	4.7	8.1	3.2	2.2	4.1	43.8	19.2	142.7	2.0	5.5
Erfurt-Binders.	312	5.9	4.9	8.5	2.4	1.1	11.9	104.8	6.0	86.9	3.2	8.0
Gera-Leumnitz	311	6.1	5.0	8.1	2.9	1.8	6.9	52.7	5.1	59.4	3.4	6.9
Meiningen	450	4.7	4.5	6.8	2.1	1.5	3.3	40.7	16.9	127.3	2.0	4.3
Neuhaus	845	1.5	3.2	3.0	-0.8	-0.8	3.8	38.8	42.2	147.6	0.3	6.0
Sachsen												
Dresden-Klotzs.	227	7.2	5.6	9.4	3.5	2.0	3.8	27.8	4.0	40.7	4.3	6.4
Goerlitz	238	6.4	5.5	8.0	4.0	3.0	5.3	40.8	4.0	41.2	2.8	6.9
Leipzig-Schkeu.	131	7.1	5.2	9.5	3.4	2.1	9.0	72.9	9.9	128.7	3.7	7.3
Oschatz	150	(7.4)	(5.4)	(9.4)	(4.2)	(2.9)	8.3	(66.3)	(8.2)	82.3	4.0	5.7
Plauen	386	5.3	4.5	7.3	2.6	1.3	3.4	33.4	29.7	319.8	3.0	4.3
Chemnitz	418	5.4	4.4	7.4	1.8	0.4	4.7	33.9	9.0	76.7	3.0	8.6
Nossen	308	6.5	4.9	8.5	2.7	1.4	5.4	42.5	5.2	48.8	4.1	7.1
Dresden-Hoster.	114	7.9	5.7	10.6	3.7	1.8	3.0	23.7	4.5	45.5	5.5	6.1

TMIT = Wochenmittel der Lufttemperatur in 200 cm, °C
 DIFF = Abweichung vom vieljaehrigen Mittelwert, K
 TMAX = mittleres Maximum der Lufttemperatur in 200 cm, °C
 TMIN = mittleres Minimum der Lufttemperatur in 200 cm, °C
 TERD = mittleres Minimum der Lufttemperatur in Bodennaehе (5 cm), °C
 SONN = Wochensumme der Sonnenscheindauer, h
 in % = Wochensumme in % vom vieljaehrigen Mittelwert
 NIED = Wochensumme der Niederschlagshoehe, mm (Bezugszeitraum 0-24)
 VERD = Wochensumme der potentiellen Verdunstung ueber Gras, in mm
 MIWI = Wochenmittel der Windgeschwindigkeit, m/s

Vorläufige Witterungsdaten der Berichtswoche 16.12.24 bis 22.12.24

	Tagesmittel d. Lufttemp. in °C							Maximum der Lufttemperatur in °C						
	16.	17.	18.	19.	20.	21.	22.	16.	17.	18.	19.	20.	21.	22.
Wiesenburg	9.2	8.0	7.9	9.2	3.8	3.7	4.3	10.1	8.5	10.9	12.5	4.9	5.7	6.3
Neuruppin	9.6	8.7	8.1	9.5	4.8	4.4	5.0	10.6	9.6	12.0	13.4	6.2	6.3	6.4
Angermuende	9.9	8.8	8.6	10.2	5.3	4.3	5.3	11.0	9.5	12.2	12.4	6.3	6.1	6.7
Potsdam	9.7	8.8	8.6	10.2	4.7	4.5	4.9	11.1	9.4	11.7	13.3	6.0	6.7	6.9
Berlin-Schf.	10.1	9.2	8.8	10.7	5.0	4.3	5.4	11.9	10.2	11.9	13.4	6.7	6.7	7.0
Lindenberg	9.6	9.1	8.6	10.5	5.0	3.8	5.3	11.5	9.5	11.5	13.2	5.9	6.1	6.8
Cottbus	10.1	9.6	9.5	11.1	5.3	4.5	5.8	11.8	10.3	12.2	14.1	6.8	6.8	7.9
Seehausen	10.0	9.2	9.0	10.3	5.0	5.9	5.5	10.9	9.9	12.1	14.1	5.9	8.3	8.2
Gardelegen	9.8	8.9	9.2	10.2	4.8	6.1	5.5	10.6	9.7	12.4	14.3	5.9	8.6	8.4
Magdeburg	10.6	8.9	9.5	10.5	5.0	5.7	5.7	11.8	10.2	12.9	14.4	6.9	8.0	8.8
Harzgerode	7.9	6.7	7.1	7.6	2.1	2.6	2.8	9.2	8.2	9.4	10.8	3.7	4.5	5.6
Jessnitz	9.6	9.0	9.1	10.6	4.9	4.9	5.7	10.7	11.1	11.9	14.0	6.7	7.6	8.1
Wittenberg	9.8	9.0	8.5	10.2	4.5	4.3	5.4	11.2	10.1	11.4	13.6	6.4	6.7	7.3
Bernburg	10.4	8.6	8.5	9.9	4.5	5.2	5.4	11.6	11.1	11.6	13.7	6.5	7.6	7.9
Kreipitzsch	8.7	7.7	8.3	9.4	3.2	3.8	4.3	9.6	9.3	11.2	12.6	5.1	6.2	7.0
Artern	9.1	8.4	8.4	10.1	4.4	4.8	5.2	10.2	10.2	11.6	14.2	6.2	6.9	7.7
Leinefelde	8.3	7.2	7.7	8.1	2.6	3.6	3.4	9.4	8.9	10.1	11.7	4.0	5.6	6.7
Erfurt-Binders.	8.3	6.2	7.9	8.9	2.6	3.7	3.9	9.3	8.3	11.0	12.3	5.0	5.9	7.4
Gera-Leumnitz	8.2	7.6	7.6	8.9	3.3	3.1	4.2	9.2	8.9	9.9	12.0	4.6	5.7	6.4
Meiningen	7.0	6.0	5.9	7.1	2.2	2.0	2.7	7.8	7.4	9.7	9.7	3.6	3.8	5.7
Neuhaus	2.9	2.6	2.9	4.4	-1.2	-1.0	-0.2	3.7	3.4	5.3	6.5	-0.5	0.7	1.8
Dresden-Klotzsch.	8.6	8.7	9.0	10.5	4.1	4.1	5.3	9.6	9.5	13.2	13.4	5.4	6.6	8.0
Goerlitz	8.6	8.5	7.1	9.1	4.1	2.7	4.4	9.4	9.7	9.7	10.5	5.5	4.7	6.8
Leipzig-Schkeu.	8.9	8.4	8.8	10.2	3.9	4.3	5.0	9.7	10.3	11.9	13.5	6.3	7.0	7.6
Oschatz	(9.5)	(8.9)	(9.6)	(10.8)	(3.7)	(4.0)	(5.2)	(10.5)	(9.9)	(12.6)	(13.7)	(5.1)	(6.7)	(7.5)
Plauen	6.4	6.3	7.1	8.4	2.9	2.5	3.5	7.6	7.6	9.7	10.9	4.7	4.4	6.0
Chemnitz	6.4	6.4	7.8	8.9	2.5	2.5	3.5	7.4	7.6	10.8	11.3	3.6	4.9	6.5
Nossen	7.6	7.8	8.9	10.0	3.2	3.3	4.4	8.7	8.7	11.6	12.7	4.5	5.9	7.2
Dresden-Hoster.	10.0	9.7	9.2	10.7	5.1	4.6	6.3	11.2	10.8	13.3	14.6	6.6	8.4	9.3

	Minimum der Lufttemperatur in °C							Sonnenscheindauer in h						
	16.	17.	18.	19.	20.	21.	22.	16.	17.	18.	19.	20.	21.	22.
Wiesenburg	8.2	5.7	5.1	4.2	1.9	1.1	2.0	0.4	1.0	1.5	0.9	2.9	0.0	1.7
Neuruppin	8.4	7.5	4.0	5.1	1.8	1.7	2.1	0.0	0.0	0.0	1.5	4.5	0.0	0.2
Angermuende	8.5	7.5	5.5	5.4	3.5	2.2	3.3	0.2	0.0	0.0	0.5	2.0	0.4	0.4
Potsdam	8.2	6.7	5.5	4.9	1.6	1.6	2.4	0.1	0.0	0.2	0.3	2.7	0.0	0.9
Berlin-Schf.	8.7	7.4	5.7	5.3	1.4	1.1	3.3	0.2	0.0	0.2	0.0	1.5	0.0	0.4
Lindenberg	7.4	7.3	5.5	5.2	1.9	1.1	3.0	0.0	0.0	0.5	0.3	0.3	0.0	0.3
Cottbus	8.2	8.3	5.8	5.5	2.3	1.8	2.9	0.1	0.1	0.4	0.1	1.8	1.0	0.2
Seehausen	8.8	7.7	5.4	5.3	3.6	3.5	3.6	0.0	0.0	0.2	1.2	5.0	0.3	0.1
Gardelegen	8.7	6.8	5.5	5.0	3.2	3.0	3.5	0.0	0.0	0.0	0.6	2.3	0.0	0.4
Magdeburg	9.4	4.8	5.2	5.3	2.6	2.9	3.3	0.3	1.2	2.1	0.8	6.0	0.1	1.7
Harzgerode	6.5	4.3	4.4	2.2	-0.1	-0.1	0.1	0.0	2.4	2.0	1.5	5.0	0.0	1.2
Jessnitz	7.8	5.4	5.5	5.0	2.3	1.6	2.9	0.0	2.3	1.3	0.7	5.8	0.0	0.8
Wittenberg	7.4	5.9	5.5	4.7	1.8	1.2	2.8	0.1	1.0	0.3	0.8	1.6	0.0	0.8
Bernburg	8.7	3.3	4.1	4.9	0.9	2.1	2.9	0.0	1.8	1.1	1.9	6.3	0.6	0.7
Kreipitzsch	6.8	3.5	3.8	3.4	0.7	0.7	2.0	0.0	1.6	2.9	0.8	2.7	1.0	0.7
Artern	7.8	3.7	3.8	4.8	1.5	2.0	2.1	0.0	0.0	2.7	1.1	2.6	0.2	0.4
Leinefelde	6.5	5.3	4.9	3.1	0.4	0.9	1.2	0.0	1.3	2.1	0.2	0.3	0.0	0.2
Erfurt-Binders.	6.8	2.2	3.2	2.6	0.4	0.6	1.1	0.0	2.8	3.0	1.2	3.8	0.0	1.1
Gera-Leumnitz	6.0	4.4	4.4	3.4	0.5	0.3	1.3	0.0	1.9	1.3	0.4	2.8	0.4	0.1
Meiningen	5.6	3.4	3.3	2.2	0.0	-0.1	0.1	0.1	1.1	1.2	0.0	0.7	0.0	0.2
Neuhaus	0.8	1.3	1.5	-0.8	-2.9	-2.8	-2.7	0.0	0.0	1.4	0.0	1.2	0.0	1.2
Dresden-Klotzsch.	6.8	6.2	3.7	4.3	1.9	0.6	0.7	0.0	0.9	0.6	0.2	0.5	1.5	0.1
Goerlitz	6.8	6.7	4.8	5.3	2.6	-0.5	2.2	0.0	1.2	1.1	0.0	1.0	1.8	0.2
Leipzig-Schkeu.	7.4	4.7	4.9	3.7	0.5	0.5	1.8	0.0	3.6	0.4	0.4	4.3	0.1	0.2
Oschatz	(7.5)	(7.4)	(5.0)	(5.0)	(1.1)	(0.2)	(2.9)	0.0	2.2	1.6	0.8	2.1	0.8	0.8
Plauen	4.6	4.3	4.6	2.9	0.7	0.6	0.7	0.0	1.4	0.0	0.2	1.7	0.0	0.1
Chemnitz	4.5	2.9	2.7	2.4	0.4	-0.2	0.0	0.0	1.7	0.8	0.2	0.8	1.0	0.2
Nossen	5.6	4.7	3.5	3.3	1.3	0.4	0.4	0.0	1.4	0.3	0.1	1.6	2.0	0.0
Dresden-Hoster.	8.2	4.4	3.6	5.4	2.5	-0.5	2.2	0.0	0.7	0.4	0.0	0.0	1.6	0.3

Vorläufige Witterungsdaten der Berichtswoche 16.12.24 bis 22.12.24

	Niederschlagshoeh						Haude Verdunstung							
	16.	17.	18.	19.	20.	21.	16.	17.	18.	19.	20.	21.	22.	
Wiesenburg	3.1	0.0	0.0	6.4	0.0	1.1	6.0	0.3	0.4	0.7	0.7	0.4	0.4	0.2
Neuruppin	0.9	0.0	0.2	3.0	0.0	1.4	6.3	0.3	0.4	0.7	0.5	0.4	0.2	0.3
Angermuende	0.8	0.2	0.0	1.8	0.0	0.3	5.3	0.3	0.5	0.6	0.2	0.6	0.3	0.2
Potsdam	0.4	0.0	0.1	2.0	0.0	0.7	3.6	0.2	0.5	0.8	0.7	0.5	0.4	0.2
Berlin-Schf.	0.3	0.0	0.0	2.0	0.0	0.7	4.0	0.6	0.6	0.9	0.8	0.6	0.4	0.3
Lindenberg	0.2	0.0	0.0	3.4	0.0	0.4	4.0	0.7	0.6	0.8	0.8	0.5	0.4	0.1
Cottbus	0.3	0.0	0.0	2.4	0.0	0.4	2.5	0.6	0.7	1.0	1.0	0.6	0.5	0.4
Seehausen	1.7	0.1	0.0	1.7	0.0	0.8	5.2	0.4	0.4	0.8	0.3	0.4	0.4	0.4
Gardelegen	1.9	.	0.0	1.0	0.2	0.0	4.2	0.3	0.5	0.8	0.3	0.4	0.4	0.4
Magdeburg	0.2	.	0.0	4.8	0.1	1.0	2.2	0.5	0.5	0.8	0.8	0.5	0.4	0.4
Harzgerode	0.0	.	0.2	8.7	0.0	3.2	5.2	0.4	0.5	0.5	0.2	0.4	0.2	0.2
Jessnitz	1.9	.	0.5	3.2	0.0	0.6	1.9	0.3	0.7	0.9	0.8	0.5	0.5	0.3
Wittenberg	0.5	.	0.9	2.5	0.0	0.8	3.5	0.5	0.6	0.8	0.8	0.4	0.4	0.4
Bernburg	0.2	.	0.2	6.3	0.1	0.2	0.5	0.7	0.7	0.7	0.3	0.5	0.4	0.4
Kreipitzsch	.	.	0.1	2.7	.	0.5	4.5	0.5	0.6	0.8	0.8	0.4	0.4	0.2
Artern	0.0	.	0.0	2.9	0.2	0.2	1.1	0.3	0.5	0.8	0.8	0.6	0.4	0.2
Leinefelde	0.1	.	0.1	11.8	0.8	1.4	5.0	0.4	0.5	0.5	0.1	0.2	0.2	0.1
Erfurt-Binders	0.0	0.0	0.0	2.7	0.0	0.4	2.9	0.5	0.4	0.8	0.8	0.3	0.3	0.1
Gera-Leumnitz	0.0	.	0.1	2.9	0.0	0.4	1.7	0.5	0.6	0.8	0.6	0.5	0.3	0.1
Meiningen	0.0	0.3	0.2	7.8	0.2	3.2	5.2	0.3	0.4	0.5	0.3	0.4	0.0	0.1
Neuhaus	0.1	0.2	0.2	17.4	1.5	12.3	10.5	0.0	0.0	0.2	0.0	0.1	0.0	0.0
Dresden-Klotzs	0.0	0.0	0.1	1.3	0.2	0.0	2.4	0.3	0.6	1.0	1.0	0.5	0.5	0.4
Goerlitz	0.2	0.0	0.0	1.4	0.0	0.0	2.4	0.2	0.5	0.6	0.6	0.4	0.4	0.1
Leipzig-Schkeu	0.1	.	0.2	4.0	0.0	1.2	4.4	0.2	0.6	1.0	0.8	0.5	0.5	0.1
Oschatz	(. .)	(. .)	(0.1)	(3.5)	(0.3)	(0.5)	(3.8)	0.3	0.6	1.0	0.9	0.3	0.6	0.3
Plauen	0.0	0.0	0.2	4.3	0.0	2.0	23.2	0.3	0.4	0.7	0.5	0.6	0.2	0.3
Chemnitz	0.1	.	0.1	5.0	0.1	0.6	3.1	0.1	0.4	0.9	0.6	0.4	0.3	0.3
Nossen	.	.	0.1	2.9	0.1	0.4	1.7	0.2	0.6	1.2	0.8	0.5	0.4	0.4
Dresden-Hoster	.	.	0.0	1.3	.	.	3.2	0.6	0.9	0.7	1.3	0.7	0.7	0.6

	Bodentemperatur Tagesm. 5 cm						Bodentemperatur Tagesm. 20cm							
	16.	17.	18.	19.	20.	21.	16.	17.	18.	19.	20.	21.	22.	
Wiesenburg	7.1	6.4	5.8	7.4	3.7	3.0	4.0	5.6	6.1	5.7	6.9	5.2	3.8	4.5
Neuruppin	7.8	7.3	6.5	7.9	4.3	3.8	4.5	6.4	6.9	6.4	7.5	5.8	4.7	5.2
Angermuende	7.7	7.1	6.2	8.0	4.3	3.4	4.6	5.9	6.6	6.1	7.3	5.7	4.4	5.1
Potsdam	7.5	6.9	6.0	7.9	3.8	3.1	4.2	6.1	6.7	6.0	7.4	5.4	3.8	4.7
Berlin-Schf.	8.2	7.4	6.5	8.3	4.1	3.1	4.8	6.6	7.1	6.5	7.7	5.9	4.2	5.3
Lindenberg	7.4	6.9	6.2	8.1	4.4	2.8	4.5	6.0	6.7	6.3	7.5	6.1	4.2	5.0
Cottbus	7.2	7.0	6.4	8.0	4.3	2.7	4.4	5.8	6.6	6.3	7.4	5.8	3.8	4.8
Seehausen	8.0	7.4	6.9	8.3	4.6	4.7	5.1	6.8	7.3	6.8	8.1	6.1	5.2	5.7
Gardelegen	8.0	7.2	6.9	8.3	4.4	4.5	5.1	6.7	7.1	6.6	8.0	5.9	4.9	5.6
Magdeburg	8.1	6.8	6.5	8.1	3.4	3.8	4.5	6.2	6.9	6.3	7.7	6.1	4.8	5.5
Harzgerode	5.8	5.0	5.2	6.6	1.7	2.2	2.9	3.9	4.8	4.7	6.0	4.0	3.0	3.7
Jessnitz	---	---	---	---	---	---	---	---	---	---	---	---	---	---
Wittenberg	7.4	7.1	6.3	8.2	4.3	3.4	4.9	6.0	6.7	6.1	7.6	5.5	4.0	5.1
Bernburg	7.2	6.7	5.9	7.9	3.8	3.7	4.7	5.3	6.4	5.9	7.1	6.1	4.8	5.4
Kreipitzsch	6.1	6.0	5.5	7.4	3.1	2.5	3.9	---	---	---	---	---	---	---
Artern	6.2	6.2	5.5	7.3	3.6	3.3	4.3	4.9	6.0	5.7	6.9	5.8	4.5	5.1
Leinefelde	6.1	5.7	5.6	7.0	2.7	2.8	3.1	4.7	5.6	5.4	6.8	4.7	3.5	4.1
Erfurt-Binders.	5.6	4.9	4.7	6.8	3.0	2.8	3.6	4.4	5.3	4.8	6.2	5.2	4.1	4.6
Gera-Leumnitz	5.5	5.6	5.0	6.9	2.9	2.0	3.6	4.3	5.5	5.1	6.3	4.7	3.1	4.1
Meiningen	3.9	4.4	4.1	5.6	1.7	1.4	2.0	3.3	4.7	4.7	5.8	4.5	3.3	3.7
Neuhaus	0.2	1.5	2.3	4.1	0.9	0.6	0.6	1.0	1.4	2.1	3.4	2.3	1.6	1.4
Dresden-Klotzs.	6.2	6.8	6.0	7.8	3.9	2.6	4.2	5.0	6.3	5.9	7.2	5.8	3.9	4.8
Goerlitz	6.3	6.6	5.5	6.5	4.1	2.2	3.8	5.0	6.2	5.8	6.3	5.6	3.9	4.4
Leipzig-Schkeu.	6.8	6.8	6.1	8.1	3.7	2.9	4.3	5.6	6.6	6.0	7.6	5.5	3.8	4.9
Oschatz	---	---	---	---	---	---	---	---	---	---	---	---	---	---
Plauen	4.4	4.9	4.5	6.3	2.9	2.3	3.4	3.7	4.9	4.7	5.8	4.6	3.4	4.1
Chemnitz	4.1	5.1	4.4	6.6	2.6	1.6	3.0	2.9	4.7	4.5	5.8	4.4	2.9	3.6
Nossen	5.7	6.1	5.6	7.5	3.2	2.1	3.6	4.5	5.8	5.6	6.8	5.3	3.5	4.4
Dresden-Hoster.	6.7	7.1	6.1	7.6	4.6	2.8	4.8	5.4	6.6	6.2	7.1	6.1	4.2	5.1