

Agrarmeteorologischer Wochenbericht

für Brandenburg, Sachsen-Anhalt, Thüringen und Sachsen

herausgegeben vom Deutschen Wetterdienst, Abt. Agrarmeteorologie, Außenstelle Leipzig



Bezugspreis: jährlich 137,73 Euro incl. MwSt.
bei Postbezug zzgl. Bearbeitungsgebühr
Informationen zum Bezug
über Internet unter
www.agrowetter.de/produkte

Kärnerstraße 68
04288 Leipzig
Telefon: 069 8062 9896
Telefax: 069 8062 9889
E-Mail: lw.leipzig@dwd.de

Alle Rechte vorbehalten. Nachdruck, auch auszugsweise, verboten. Kein Teil des Werkes darf ohne schriftliche Einwilligung des Deutschen Wetterdienstes in irgendeiner Form (Fotokopie, Mikrofilm oder ein anderes Verfahren), auch nicht für Zwecke der Unterrichtsgestaltung, reproduziert oder unter Verwendung elektronischer Systeme verarbeitet, vervielfältigt oder verbreitet werden. Die Einspeisung in elektronische Systeme und die kommerzielle Nutzung der hier veröffentlichten Daten wird ausdrücklich untersagt.

Jahrgang: 2025

Woche: 30.12.24 bis 05.01.25

Nummer: 1

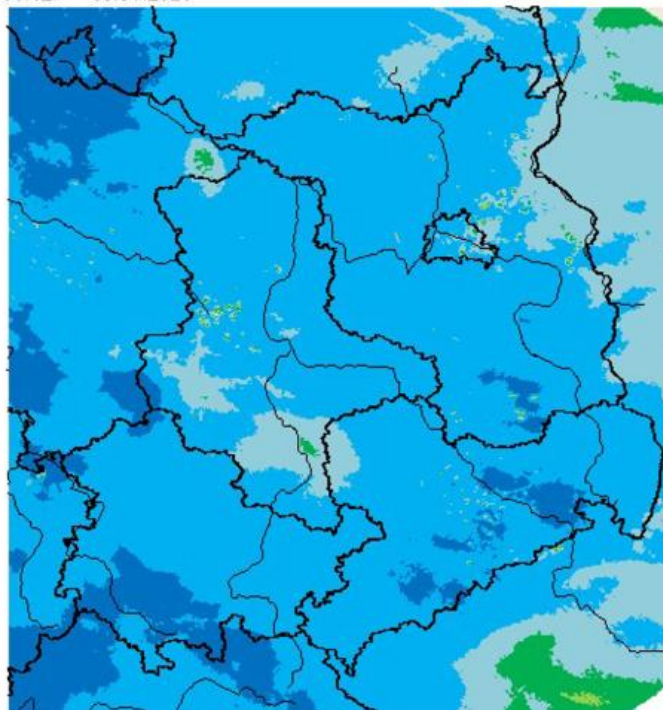
Die Witterung und ihre Auswirkungen auf die Landwirtschaft

Wetterlage: Zwischen hohem Luftdruck im Süden und durchziehenden Tiefausläufern im Norden lag das Berichtsgebiet in den letzten Tagen des alten Jahres in einer westlichen Strömung, die aber zwischen Rhön und Lausitzer Gebirge nur schwach war, so dass dort eine Inversionswetterlage spürbar war mit zum Teil lang anhaltendem Hochnebel oder Nebel und die Sonne machte sich in den Regionen rar, während nach Norden hin auch ein paar Sonnenstrahlen durchkamen. Die Minima lagen nach Süden hin zum Teil unter $-5\text{ }^{\circ}\text{C}$, während nach Norden zu in der bewegteren Luft der Gefrierpunkt nicht unterschritten wurde. An beiden Tagen des alten Jahres in dieser Woche war es weitgehend niederschlagsfrei und die Höchstwerte erreichten am Montag in den Hochnebelgebieten nicht den Gefrierpunkt, während ansonsten auf bis zu $5\text{ }^{\circ}\text{C}$ gemessen wurden. Mit dem Jahreswechsel stellte sich die Wetterlage um. Es waren nunmehr Tiefausläufer wetterwirksam und das Starkwindfeld der im Norden durchziehenden kleinen Tiefkerne breitete sich über das Berichtsgebiet aus. Im Vorfeld wurde nochmals Warmluft herangeführt, so dass die Lufttemperatur zu Silvester 3 bis 8, föhlig begünstigt sogar stellenweise bis $10\text{ }^{\circ}\text{C}$ erreichte. Auch der Neujahrstag, der durch die Warmfront überall etwas Regen brachte (im Thüringer Wald waren es staubedingt sogar 10 bis 20 mm), erwärmte sie Luft nochmals auf 6 bis $11\text{ }^{\circ}\text{C}$ und die Warmfront beendete auch die Hochnebellage im Süden. In der Nacht zum 02.01.25 schwenkte eine erste Kaltfront durch, die jedoch zunächst gealterte Polarluft heranführte, so dass die Lufttemperatur Höchstwerte zwischen 3 und $7\text{ }^{\circ}\text{C}$ erreichte, während am Freitag nach der Passage einer weiteren Kaltfront, frische Meereskaltluft einfluss, so dass dann nur noch -3 bis $4\text{ }^{\circ}\text{C}$ gemessen werden konnten. Dabei war es zeitweise dicht bewölkt, aber es gab auch Abschnitte mit Sonnenschein. Mit dem Durchzug dieser Front kam es nicht nur im Bergland zu Schnee und Graupel, auch im Tiefland kam der Niederschlag teilweise in fester Phase zum Boden, blieb aber aufgrund des recht hohen Temperaturniveaus im Boden kaum liegen. Nach der freitäglichen Kaltfront zogen von Nordwesten weitere Kaltluftstufen herein und brachten wiederholt Schauer. Insgesamt wurden 1 bis 4 mm Niederschlag in Form von Regen und Schnee gemessen. Oberhalb von 600 m gab es Dauerfrost. Am Samstag lag die Region unter Hochdruck. In der Nacht war noch etwas Schnee gefallen und der Tag begann in der polaren Luft mit Frost zwischen -1 und $-7\text{ }^{\circ}\text{C}$, in Bodennähe zwischen -1 und $-14\text{ }^{\circ}\text{C}$ und verbreitet mit einer dünnen Schneedecke. Teilweise war es sehr glatt. Örtlich konnte die Sonne bis zu 2 Stunden scheinen. Vereinzelt schneite es leicht, die Mengen waren meist nicht messbar. An einigen Stationen wurde ein Eistag registriert (Lindenberg, Harzgerode, Kreipitzsch, Erfurt-Bindersleben, Gera-Leumnitz, Meiningen, Neuhaus, Plauen und Chemnitz). Tief „BERND“ erreichte am Sonntag mit seiner Warmfront die Region von Südwest her. Anfangs fiel der Niederschlag noch als Schnee und es bildete eine Schneedecke. Gegen Mittag ging der Schnee in Regen über, der kurzzeitig auf dem noch kühlen Boden gefror. Starker Regen und steigende Temperaturwerte ließen das Eis und den Schnee auf Straßen, Feld und Flur schnell schmelzen. Insgesamt wurden 5 bis 19 mm Niederschlag registriert. Die Temperatur stieg bis zur Mitternacht zum Montag auf $10\text{ }^{\circ}\text{C}$ im Süden der Berichtsregion an. Im Norden der Berichtsregion standen dagegen Höchstwerte bis zu $1\text{ }^{\circ}\text{C}$ zu Buche. Dort erreichte die „Wärme“ erst nach Mitternacht die Region.

Insgesamt war die 01. Kalenderwoche bei Wochenmittelwerten der Lufttemperatur von $-2,9$ bis $2,7\text{ }^{\circ}\text{C}$ $0,9\text{ K}$ zu kalt bis $1,4\text{ K}$ zu warm, wobei es in Brandenburg und im nördlichen Sachsen-Anhalt zu warm war. Die Sonne schien in der Woche 0,5 bis 20,5 Stunden. Das entspricht 6 bis 132 % des Normalen. In Brandenburg blieben die Werte verbreitet unter den Erwartungen. In der Woche fielen 6,6 bis 33,8 mm Niederschlag. Damit wurden die langjährigen Mittelwerte zu 84 bis 233 % erreicht.

Boden: Bei Wochensummen der Niederschlagsmenge von 6,6 bis 33,8 mm und Wochensummen der Verdunstung von 0,4 bis $3,9\text{ mm}$ war die klimatische Wasserbilanz überall positiv mit Werten zwischen 3,9 und $33,4\text{ mm}$. Die Werte der Bodenfeuchte veränderten sich im Wochenverlauf gegenüber der Vorwoche kaum. Die Tagesmittel der Bodentemperatur in 5 cm Tiefe bewegten sich in Brandenburg und im nördlichen Sachsen-Anhalt bis zum Wochenende zwischen 1 und $4\text{ }^{\circ}\text{C}$, ansonsten zwischen -1 und $4\text{ }^{\circ}\text{C}$. Der Frost konnte am Montag in Mitteldeutschland verbreitet leicht in den Boden eindringen.

Wochensumme Niederschlag
30.12. – 05.01.2025



0,5 2,0 5,0 10,0 25,0 50,0 mm

Deutscher Wetterdienst (erstellt 6.1.2025 8:17 UTC)
Geobasisdaten © Bundesamt für Kartographie und Geodäsie (www.bkg.bund.de)



Dagegen waren am Dienstag überall Werte um die 4 °C zu verzeichnen. An den folgenden Tagen gab es nur vereinzelt Frost im Boden. Erst am Wochenende sanken die Mittelwerte auf -0,8 bis 0,7 °C und es gab in den Morgenstunden verbreitet leichten Frost im Boden. Gleiches gilt für die Tiefe von 10 cm. Hier konnte der Frost an den Stationen Cottbus am Sonntag, Gera-Leumnitz und Dresden-Klotzsche am Mittwoch, Leipzig-Schkeuditz am Sonntag, Plauen über die Woche außer am Dienstag und in Dresden Hosterwitz am Montag und Mittwoch tiefer bzw. 10 cm in den Boden eindringen. In 20 cm Tiefe lagen die Werte außer am Dienstag zwischen 0,6 bis 4,4 °C, am Dienstag zwischen 2,8 und 5,0 °C. In einer Tiefe von 50 cm bewegten sich die Werte zwischen 2 und 7 °C. Eine Schneedecke mit einer Mächtigkeit zwischen 10 und 30 cm hielt sich über die Woche nur in den Kammlagen der Gebirge. Erst am Freitag und am Samstag konnte auch vereinzelt eine dünne Schneedecke im Tiefland registriert werden (die Schneefallgrenze sank auf 100 bis 300 m) bzw. bildete sich am Sonntag bevor der Regen den Schnee ablöste kurzzeitig eine Schneedecke aus.

Pflanze: Es herrschte Vegetationsruhe. Auch an den phänologischen Frühzeigern wie den Haselsträuchern oder den Schneeglöckchen waren noch keine Entwicklungsregungen zu erkennen. Die frostempfindlichen Zwischenfrüchte zeigten zwar Schäden, aber die nicht ganz so empfindlichen Arten waren noch nicht gänzlich abgefroren.

Arbeitsprozess: In den meisten Betrieben beschränkte sich die Tätigkeit auf die Versorgung der Tiere und die dazu notwendigen Transportarbeiten. Mancherorts waren noch Arbeiten rund um den Transport der Zuckerrüben zu den Fabriken im Gange.

Ausblick: Unter Tiefdruckeinfluss dauert das unbeständige Wetter an, wobei vorübergehend Kaltluft einströmt. Nachts kommt Schnee und Schneeregen auf und auch am bedeckten Donnerstag muss zeitweise mit Schneeregen oder Schnee, im Süden teils Regen gerechnet werden. In der Nacht zum Freitag kommt es zeit- und gebietsweise zu weiteren Schneefällen und am Freitag und am Wochenende ziehen bei wechselnder bis starker Bewölkung Schnee- und Graupelschauer durch, wobei die Schauer am Wochenende seltener werden. Ob sich zeitweise eine Schneedecke ausbildet, ist von der lokalen Intensität der einzelnen Schauer abhängig. Während für Montag derzeit nur einzelne Niederschläge, welche teils als Regen, teils als Schnee auftreten auf dem Plan stehen, sollte ab Dienstag gelegentlich mit etwas Regen gerechnet werden. Der Wind weht schwach bis mäßig, am Sonntag und Montag meist nur noch schwach aus am Donnerstag östlichen Richtungen und danach aus Richtungen mit westlicher Komponente.

Vorläufige Witterungsdaten der Berichtswoche 30.12.24 bis 05.01.25

Station	Hoehe in m	TMIT MITT	Diff Abwe	TMAX MITT	TMIN MITT	TERD MITT	SONN SUMM	in % v.No	NIED SUMM	in % v.No	VERD SUMM	MIWI MITT
Brandenburg												
Wiesenburg	187	(0.7)	(0.0)	(2.9)	(-1.6)	(-2.9)	10.9	101.3	(18.1	159.1)	1.9	5.0
Neuruppin	50	2.2	1.4	3.7	0.5	-0.4	5.9	62.6	13.1	127.9	2.0	3.9
Angermünde	56	2.2	1.2	4.0	0.3	-0.7	7.9	80.3	7.1	84.0	2.4	5.7
Potsdam	81	1.5	0.4	3.9	-1.0	-3.0	10.0	88.7	13.3	128.7	1.9	6.0
Berlin-Schfeld	47	1.7	0.5	4.1	-1.3	-2.6	7.3	67.8	9.2	101.8	2.4	6.5
Lindenberg	98	1.3	0.4	3.6	-1.3	-2.7	10.5	94.2	9.6	102.0	2.7	5.8
Cottbus	69	1.9	0.6	4.9	-1.3	-3.6	7.5	65.2	13.6	144.1	3.6	4.2
Sachsen-Anhalt												
Seehausen	21	2.7	1.0	4.2	1.0	0.4	6.0	63.3	16.0	150.3	2.0	5.2
Gardelegen	47	2.3	0.6	4.6	0.0	-1.8	9.4	97.2	15.9	157.7	2.0	4.6
Magdeburg	79	1.9	0.1	5.1	-1.4	-4.8	14.2	118.4	12.7	144.0	2.3	3.9
Harzgerode	404	-0.4	-0.6	2.3	-3.1	-5.8	10.6	90.9	11.0	105.8	1.9	5.9
Jessnitz	74	1.5	-0.3	5.2	-2.0	-5.4	13.3	119.4	13.9	138.9	3.0	4.9
Wittenberg	105	1.0	-0.3	4.2	-2.0	-4.6	7.9	68.9	15.1	139.9	2.6	3.9
Bernburg	84	1.3	-0.5	4.8	-2.4	-4.7	20.5	171.2	11.1	138.0	2.9	5.2
Kreipitzsch	246	0.5	-0.9	4.0	-2.1	-4.3	18.5	162.4	13.6	169.8	1.9	4.7
Thüringen												
Artern	164	1.4	0.0	4.4	-1.3	-3.0	13.2	122.5	12.2	172.0	2.7	5.2
Leinefelde	356	0.3	-0.4	3.0	-1.7	-3.9	7.5	77.3	23.1	172.3	1.6	4.4
Erfurt-Binders.	312	0.4	-0.3	4.5	-2.9	-5.4	17.0	144.8	13.2	197.3	2.2	6.0
Gera-Leumnitz	311	0.5	-0.3	4.4	-2.4	-4.5	15.7	117.6	17.4	207.7	2.1	6.3
Meiningen	450	-1.0	-0.8	1.7	-2.7	-4.1	0.5	5.9	30.5	233.4	0.6	4.0
Neuhaus	845	-2.9	-0.8	0.1	-5.1	(-2.8)	6.6	66.1	33.8	119.7	0.4	5.5
Sachsen												
Dresden-Klotzsch.	227	1.0	-0.1	5.0	-2.8	-5.7	16.9	123.2	19.1	195.4	3.5	5.6
Goerlitz	238	0.4	0.1	3.6	-2.6	-4.5	17.4	132.4	9.4	96.4	2.0	5.8
Leipzig-Schkeu.	131	1.2	-0.3	5.0	-2.3	-4.0	12.5	99.1	6.6	86.1	2.7	6.5
Oschatz	150	(1.4)	(-0.1)	(4.8)	(-2.2)	(-3.9)	16.4	128.9	(16.2	162.8)	3.3	5.1
Plauen	386	0.1	-0.2	3.7	-2.6	-4.4	6.0	57.4	14.6	160.2	1.9	4.2
Chemnitz	418	1.1	0.5	5.2	-2.3	-4.9	16.1	114.7	23.3	201.1	2.6	7.3
Nossen	308	2.1	1.0	6.3	-1.4	-3.3	15.0	117.1	16.3	154.9	3.7	6.4
Dresden-Hoster.	114	1.7	-0.1	5.8	-3.3	-7.0	15.1	119.1	17.1	176.0	3.9	5.3

TMIT = Wochenmittel der Lufttemperatur in 200 cm, °C

DIFF = Abweichung vom vieljährigen Mittelwert, K

TMAX = mittleres Maximum der Lufttemperatur in 200 cm, °C

TMIN = mittleres Minimum der Lufttemperatur in 200 cm, °C

TERD = mittleres Minimum der Lufttemperatur in Bodennähe (5 cm), °C

SONN = Wochensumme der Sonnenscheindauer, h

in % = Wochensumme in % vom vieljährigen Mittelwert

NIED = Wochensumme der Niederschlagshöhe, mm (Bezugszeitraum 0-24)

VERD = Wochensumme der potentiellen Verdunstung über Gras, in mm

MIWI = Wochenmittel der Windgeschwindigkeit, m/s

Vorläufige Witterungsdaten der Berichtswoche 30.12.24 bis 5.1.25

	Tagesmittel d. Lufttemp. in °C							Maximum der Lufttemperatur in °C						
	30.	31.	1.	2.	3.	4.	5.	30.	31.	1.	2.	3.	4.	5.
Wiesenburg	0.4	-0.4	3.9	3.1	(0.0)	(-0.8)	(-1.0)	1.8	2.8	6.7	6.5	(2.2)	(0.0)	(0.6)
Neuruppin	3.6	2.8	5.5	3.4	0.7	-0.3	-0.5	4.2	3.7	7.9	6.2	2.8	0.3	0.7
Angermuende	3.8	3.0	5.8	3.6	0.6	-0.5	-1.0	4.5	4.2	8.2	7.7	2.9	0.1	0.2
Potsdam	1.6	1.0	4.8	3.6	1.0	-0.3	-1.1	3.3	2.6	7.9	7.5	3.5	0.6	1.6
Berlin-Schfeld	1.6	0.9	5.2	4.2	1.2	-0.3	-1.2	3.0	3.1	8.6	8.3	3.7	0.5	1.2
Lindenberg	0.6	1.0	5.0	4.1	0.9	-0.8	-1.7	1.2	3.7	8.4	8.1	3.4	-0.1	0.6
Cottbus	0.3	1.7	6.2	4.6	1.7	-0.4	-0.9	1.0	6.7	9.7	9.2	3.7	1.1	3.1
Seehausen	4.4	3.5	6.3	3.4	1.3	0.3	-0.3	5.2	4.9	7.8	6.1	3.3	1.3	1.0
Gardelegen	3.1	2.4	6.4	3.8	1.4	0.0	-0.7	4.1	4.4	8.5	6.4	3.3	1.4	4.3
Magdeburg	2.3	0.5	6.1	4.2	1.7	-0.7	-0.9	4.7	3.8	8.4	8.2	3.8	1.0	6.0
Harzgerode	-1.1	-0.8	2.7	1.5	-0.9	-2.9	-1.3	-0.4	1.7	4.7	4.6	0.7	-1.0	5.8
Jessnitz	0.8	1.1	5.0	4.3	1.5	-1.5	-0.4	2.0	4.7	8.5	9.0	3.6	1.2	7.3
Wittenberg	0.4	0.5	4.5	4.1	1.1	-1.7	-1.9	1.8	4.7	7.9	8.2	3.8	0.5	2.5
Bernburg	1.1	0.2	4.8	4.0	1.6	-2.0	-0.9	3.9	4.5	7.5	7.1	4.0	0.9	5.8
Kreipitzsch	-0.9	-0.6	4.1	2.9	0.5	-2.6	0.4	0.3	2.5	7.5	7.8	1.8	-0.1	8.5
Artern	0.1	0.9	4.8	3.9	1.1	-0.9	-0.4	0.7	3.9	7.8	7.7	3.3	0.6	6.7
Leinefelde	-1.3	-0.8	3.0	2.3	0.0	-1.1	0.3	-0.7	0.7	5.3	5.9	1.3	0.1	8.5
Erfurt-Binders.	-1.8	-0.8	4.0	2.3	0.1	-2.2	1.0	1.2	4.3	7.7	7.7	2.0	-0.1	8.7
Gera-Leumnitz	-1.1	0.3	3.7	2.6	0.3	-2.5	0.2	2.0	3.4	7.5	7.9	1.8	-0.2	8.1
Meiningen	-2.9	-3.1	0.8	1.6	-0.4	-1.9	-0.8	-2.4	-2.4	6.3	6.0	0.5	-1.1	5.0
Neuhaus	-4.7	-3.1	-1.6	-0.8	-3.8	-4.8	-1.8	-1.6	0.4	2.2	2.5	-3.0	-4.3	4.8
Dresden-Klotzs.	-0.8	-1.0	6.6	3.9	1.0	-1.5	-1.1	2.5	4.2	10.8	10.4	3.0	0.4	4.0
Goerlitz	-0.8	-0.6	2.5	3.5	0.8	-1.0	-1.3	0.9	1.9	7.8	8.8	2.6	0.2	2.8
Leipzig-Schkeu.	0.0	0.4	4.8	3.4	1.0	-1.6	0.1	1.2	4.3	8.5	8.5	3.5	0.9	8.4
Oschatz	(0.0)	(2.3)	(5.4)	(4.5)	(1.2)	(-1.9)	(-1.8)	(0.9)	(7.1)	(9.3)	(9.4)	(4.0)	(0.9)	(2.0)
Plauen	-1.9	-0.7	3.2	2.2	-0.3	-1.9	0.2	-1.0	2.6	6.8	8.0	1.9	-0.2	7.5
Chemnitz	-0.2	3.8	4.8	2.1	-0.6	-2.8	0.8	3.1	7.5	8.5	7.8	0.7	-1.1	10.0
Nossen	0.6	5.5	6.1	3.0	0.3	-1.6	0.6	5.4	8.4	9.7	9.1	1.7	0.0	9.9
Dresden-Hoster.	-0.6	0.6	6.1	4.8	2.1	-0.6	-0.4	2.4	3.0	12.7	12.2	3.9	2.1	4.6
	Minimum der Lufttemperatur in °C							Sonnenscheindauer in h						
	30.	31.	1.	2.	3.	4.	5.	30.	31.	1.	2.	3.	4.	5.
Wiesenburg	-1.4	-2.9	0.1	0.2	(-2.7)	(-1.5)	(-2.7)	0.0	7.0	0.2	2.9	0.7	0.1	0.0
Neuruppin	2.2	1.7	2.1	1.5	-1.4	-1.0	-1.8	0.0	0.6	0.0	5.2	0.1	0.0	0.0
Angermuende	2.4	1.6	2.8	1.2	-2.1	-1.8	-2.3	0.0	3.3	0.0	3.7	0.8	0.0	0.1
Potsdam	-1.6	-1.7	1.0	1.0	-1.5	-0.9	-3.1	0.0	7.0	0.0	2.8	0.2	0.0	0.0
Berlin-Schfeld	-2.1	-2.0	1.3	0.7	-1.6	-1.7	-3.6	0.0	5.2	0.0	1.5	0.6	0.0	0.0
Lindenberg	-0.9	-1.2	0.7	0.9	-2.2	-2.1	-4.1	0.0	7.0	0.3	1.5	0.7	1.0	0.0
Cottbus	-1.8	-2.5	1.2	1.4	-1.5	-2.3	-3.9	0.0	6.3	0.1	0.1	0.2	0.8	0.0
Seehausen	3.0	2.2	4.1	1.3	-0.6	-1.2	-1.5	0.0	0.0	0.0	5.5	0.5	0.0	0.0
Gardelegen	0.9	1.0	3.9	0.8	-0.5	-2.8	-3.0	0.0	2.0	0.0	5.7	0.0	1.7	0.0
Magdeburg	-1.6	-3.7	2.4	1.6	-0.7	-3.7	-4.1	0.0	6.8	0.0	3.9	3.1	0.4	0.0
Harzgerode	-1.8	-2.7	0.0	-1.7	-3.0	-6.8	-5.4	0.0	5.4	2.6	2.4	0.0	0.2	0.0
Jessnitz	-0.1	-1.5	0.7	-0.7	-2.0	-6.8	-3.5	0.0	7.1	0.0	2.8	2.2	1.2	0.0
Wittenberg	-0.9	-2.5	0.3	0.7	-1.9	-4.5	-4.9	0.0	6.1	0.0	1.2	0.6	0.0	0.0
Bernburg	-1.6	-3.6	0.6	0.4	-1.4	-7.1	-4.4	6.1	6.9	0.8	3.6	3.1	0.0	0.0
Kreipitzsch	-1.4	-2.2	-0.1	-0.3	-1.8	-5.2	-3.9	3.7	7.0	2.9	0.5	3.7	0.7	0.0
Artern	-0.6	-0.8	0.5	0.2	-0.6	-3.4	-4.5	0.0	6.8	1.4	1.9	2.4	0.7	0.0
Leinefelde	-1.9	-2.2	-0.6	0.3	-1.4	-3.1	-3.3	0.0	0.5	2.8	1.8	2.3	0.1	0.0
Erfurt-Binders.	-4.4	-4.4	1.2	-1.6	-3.9	-5.0	-2.5	5.9	6.9	1.5	1.0	1.5	0.2	0.0
Gera-Leumnitz	-3.1	-1.4	-0.6	-0.8	-1.6	-5.4	-4.0	6.6	6.7	0.3	0.0	0.8	1.3	0.0
Meiningen	-3.3	-3.6	-2.4	-0.9	-1.7	-3.1	-3.6	0.0	0.0	0.3	0.0	0.2	0.0	0.0
Neuhaus	-5.9	-5.1	-4.6	-3.6	-5.0	-5.5	-6.3	1.9	3.3	1.4	0.0	0.0	0.0	0.0
Dresden-Klotzs.	-2.9	-3.1	-3.0	0.8	-2.1	-4.7	-4.5	7.4	7.5	0.3	0.0	1.3	0.4	0.0
Goerlitz	-1.9	-2.4	-1.9	-0.1	-2.3	-4.0	-5.6	6.3	7.2	2.2	0.0	1.7	0.0	0.0
Leipzig-Schkeu.	-1.3	-1.7	-1.6	-1.3	-2.2	-4.4	-3.5	0.1	7.4	0.0	1.3	2.0	1.7	0.0
Oschatz	(-1.3)	(-0.1)	(-0.6)	(0.6)	(-1.3)	(-5.9)	(-6.5)	2.9	7.1	2.9	0.1	3.2	0.2	0.0
Plauen	-2.5	-1.9	-1.0	-2.4	-2.8	-4.2	-3.4	0.0	5.4	0.5	0.0	0.1	0.0	0.0
Chemnitz	-3.3	0.9	-0.3	-1.3	-2.9	-5.1	-4.1	7.1	7.1	0.0	0.0	0.9	1.0	0.0
Nossen	-2.3	1.3	1.0	0.0	-2.0	-2.9	-5.2	7.0	7.0	0.2	0.0	0.3	0.5	0.0
Dresden-Hoster.	-3.5	-3.1	-4.0	-0.6	-2.0	-4.9	-4.8	6.8	7.0	0.1	0.5	0.7	0.0	0.0

Vorläufige Witterungsdaten der Berichtswoche 30.12.24 bis 5.1.25

	Niederschlagshoehe					in mm					Haude Verdunstung					in mm					
	30.	31.	1.	2.	3.	4.	5.	30.	31.	1.	2.	3.	4.	5.	30.	31.	1.	2.	3.	4.	5.
Wiesenburg	0.0	.	0.0	2.4	(4.2)	(.)	(11.5)	0.1	0.3	0.5	0.3	0.2	0.2	0.3	0.1	0.2	0.6	0.4	0.1	0.2	0.4
Neuruppin	0.0	.	0.7	2.5	2.1	0.0	7.8	0.1	0.2	0.6	0.4	0.1	0.2	0.4	0.2	0.4	0.6	0.5	0.2	0.2	0.3
Angermuende	.	.	0.0	1.4	2.2	0.0	3.5	0.2	0.4	0.6	0.5	0.2	0.2	0.3	0.2	0.2	0.6	0.3	0.1	0.2	0.3
Potsdam	.	.	0.0	1.3	0.7	0.0	11.3	0.2	0.2	0.6	0.3	0.1	0.2	0.3	0.2	0.2	0.6	0.3	0.1	0.2	0.3
Berlin-Schfeld	0.0	.	0.0	0.4	1.7	0.0	7.1	0.2	0.3	0.7	0.4	0.2	0.2	0.4	0.2	0.3	0.7	0.4	0.2	0.2	0.4
Lindenberg	.	.	0.3	1.2	1.0	0.0	7.1	0.0	0.4	0.7	0.5	0.5	0.2	0.4	0.0	0.4	0.7	0.5	0.5	0.2	0.4
Cottbus	.	.	0.0	3.0	0.2	0.0	10.4	0.2	0.7	1.0	0.4	0.6	0.3	0.4	0.2	0.7	1.0	0.4	0.6	0.3	0.4
Seehausen	.	.	2.4	1.7	0.6	.	11.3	0.2	0.2	0.6	0.4	0.2	0.2	0.2	0.2	0.2	0.6	0.4	0.2	0.2	0.2
Gardelegen	.	.	1.5	2.0	0.6	.	11.8	0.2	0.3	0.6	0.5	0.1	0.2	0.1	0.2	0.3	0.6	0.5	0.1	0.2	0.1
Magdeburg	.	.	0.0	0.4	1.9	.	10.4	0.4	0.4	0.6	0.4	0.1	0.3	0.1	0.4	0.4	0.6	0.4	0.1	0.3	0.1
Harzgerode	.	.	0.3	1.0	4.2	.	5.5	0.1	0.2	0.5	0.5	0.3	0.2	0.1	0.1	0.2	0.5	0.5	0.3	0.2	0.1
Jessnitz	2.6	0.0	11.3	0.3	0.5	0.8	0.5	0.5	0.3	0.1	0.3	0.5	0.8	0.5	0.5	0.3	0.1
Wittenberg	.	.	.	0.7	2.4	.	12.0	0.2	0.4	0.7	0.4	0.6	0.2	0.1	0.2	0.4	0.7	0.4	0.6	0.2	0.1
Bernburg	.	.	.	0.1	2.2	.	8.8	0.3	0.4	0.7	0.5	0.6	0.3	0.1	0.3	0.4	0.7	0.5	0.6	0.3	0.1
Kreipitzsch	.	.	.	4.0	0.6	.	9.0	0.1	0.2	0.7	0.2	0.4	0.2	0.1	0.1	0.2	0.7	0.2	0.4	0.2	0.1
Artern	.	.	.	0.6	0.6	0.0	11.0	0.2	0.3	0.7	0.5	0.6	0.3	0.1	0.2	0.3	0.7	0.5	0.6	0.3	0.1
Leinefelde	.	.	0.1	4.1	3.9	0.5	14.5	0.1	0.1	0.4	0.3	0.5	0.2	0.0	0.1	0.1	0.4	0.3	0.5	0.2	0.0
Erfurt-Binders	.	.	.	3.2	0.7	0.0	9.3	0.2	0.4	0.6	0.2	0.4	0.3	0.1	0.2	0.4	0.6	0.2	0.4	0.3	0.1
Gera-Leumnitz	.	.	.	5.0	2.5	0.0	9.9	0.3	0.4	0.7	0.1	0.3	0.2	0.1	0.3	0.4	0.7	0.1	0.3	0.2	0.1
Meiningen	0.0	0.0	0.0	12.0	0.9	0.4	17.2	0.0	0.0	0.0	0.1	0.3	0.2	0.0	0.0	0.0	0.0	0.1	0.3	0.2	0.0
Neuhaus	0.0	0.0	0.0	13.0	1.2	0.2	19.4	0.1	0.1	0.1	0.0	0.1	0.0	0.0	0.1	0.1	0.1	0.0	0.1	0.0	0.0
Dresden-Klotzs	.	.	.	2.2	2.4	.	14.5	0.4	0.5	1.4	0.1	0.6	0.4	0.1	0.4	0.5	1.4	0.1	0.6	0.4	0.1
Goerlitz	.	.	.	1.4	1.3	0.0	6.7	0.3	0.3	0.4	0.2	0.5	0.2	0.1	0.3	0.3	0.4	0.2	0.5	0.2	0.1
Leipzig-Schkeu	.	.	0.0	0.9	0.3	.	5.4	0.2	0.4	0.9	0.2	0.6	0.3	0.1	0.2	0.4	0.9	0.2	0.6	0.3	0.1
Oschatz	(.)	(.)	(.)	(2.1)	(1.0)	(.)	(13.1)	0.3	0.8	0.8	0.4	0.6	0.3	0.1	0.3	0.8	0.8	0.4	0.6	0.3	0.1
Plauen	0.0	.	.	5.9	0.4	0.1	8.2	0.1	0.3	0.7	0.0	0.4	0.3	0.1	0.1	0.3	0.7	0.0	0.4	0.3	0.1
Chemnitz	.	.	.	8.6	0.9	0.0	13.8	0.4	0.7	1.1	0.0	0.1	0.2	0.1	0.4	0.7	1.1	0.0	0.1	0.2	0.1
Nossen	.	.	.	3.1	0.3	.	12.9	0.4	1.0	1.3	0.1	0.5	0.3	0.1	0.4	1.0	1.3	0.1	0.5	0.3	0.1
Dresden-Hoster	.	.	.	4.8	0.8	.	11.5	0.4	0.4	1.6	0.1	0.7	0.5	0.2	0.4	0.4	1.6	0.1	0.7	0.5	0.2

	Bodentemperatur Tagesm. 5 cm							in °C							Bodentemperatur Tagesm. 20cm							in °C							
	30.	31.	1.	2.	3.	4.	5.	30.	31.	1.	2.	3.	4.	5.	30.	31.	1.	2.	3.	4.	5.	30.	31.	1.	2.	3.	4.	5.	
Wiesenburg	0.7	3.4	1.0	2.3	0.7	----	----	1.5	4.1	1.3	2.7	1.7	----	----	1.5	4.1	1.3	2.7	1.7	----	----	1.5	4.1	1.3	2.7	1.7	----	----	
Neuruppin	3.2	3.6	3.8	2.8	1.1	0.4	0.4	3.4	4.3	3.8	4.0	2.7	1.9	1.6	3.4	4.3	3.8	4.0	2.7	1.9	1.6	3.4	4.3	3.8	4.0	2.7	1.9	1.6	
Angermuende	2.8	3.6	3.4	2.7	0.9	0.1	0.0	2.8	4.0	3.3	3.6	2.2	1.5	1.2	2.8	4.0	3.3	3.6	2.2	1.5	1.2	2.8	4.0	3.3	3.6	2.2	1.5	1.2	
Potsdam	1.6	3.6	1.7	2.3	0.8	-0.1	-0.3	2.1	3.9	1.8	2.9	1.8	1.0	0.8	2.1	3.9	1.8	2.9	1.8	1.0	0.8	2.1	3.9	1.8	2.9	1.8	1.0	0.8	
Berlin-Schfeld	2.0	4.1	2.7	3.3	1.4	0.2	0.0	2.9	4.6	2.8	3.9	2.8	1.8	1.5	2.9	4.6	2.8	3.9	2.8	1.8	1.5	2.9	4.6	2.8	3.9	2.8	1.8	1.5	
Lindenberg	1.3	3.7	1.9	2.9	1.2	0.2	0.0	2.3	4.3	2.2	3.5	2.5	1.7	1.3	2.3	4.3	2.2	3.5	2.5	1.7	1.3	2.3	4.3	2.2	3.5	2.5	1.7	1.3	
Cottbus	0.4	3.9	1.2	2.6	1.0	-0.2	-0.8	1.4	4.4	1.3	2.9	2.0	1.2	0.7	1.4	4.4	1.3	2.9	2.0	1.2	0.7	1.4	4.4	1.3	2.9	2.0	1.2	0.7	
Seehausen	3.7	4.1	4.4	3.1	1.6	0.4	0.6	3.9	4.8	4.4	4.3	3.0	1.9	1.7	3.9	4.8	4.4	4.3	3.0	1.9	1.7	3.9	4.8	4.4	4.3	3.0	1.9	1.7	
Gardelegen	2.5	3.9	4.0	3.3	1.3	0.2	0.0	2.8	4.7	3.7	4.2	2.7	1.6	1.2	2.8	4.7	3.7	4.2	2.7	1.6	1.2	2.8	4.7	3.7	4.2	2.7	1.6	1.2	
Magdeburg	1.9	2.8	2.1	2.7	0.8	0.5	0.3	3.1	4.5	2.5	3.7	2.7	2.3	2.1	3.1	4.5	2.5	3.7	2.7	2.3	2.1	3.1	4.5	2.5	3.7	2.7	2.3	2.1	
Harzgerode	-0.2	3.1	0.0	0.9	0.1	0.1	0.1	1.1	3.9	0.7	1.2	1.1	1.1	1.1	1.1	3.9	0.7	1.2	1.1	1.1	1.1	1.1	3.9	0.7	1.2	1.1	1.1	1.1	
Jessnitz	----	----	----	----	----	----	----	----	----	----	----	----	----	----	----	----	----	----	----	----	----	----	----	----	----	----	----	----	----
Wittenberg	1.2	3.7	1.6	3.0	1.2	0.4	0.0	1.8	4.3	1.5	3.2	2.0	1.3	0.9	1.8	4.3	1.5	3.2	2.0	1.3	0.9	1.8	4.3	1.5	3.2	2.0	1.3	0.9	
Bernburg	1.4	3.7	1.2	2.7	0.8	0.6	0.5	2.6	5.0	2.1	3.2	2.5	2.2	2.0	2.6	5.0	2.1	3.2	2.5	2.2	2.0	2.6	5.0	2.1	3.2	2.5	2.2	2.0	
Kreipitzsch	-0.3	3.9	-0.2	1.4	0.2	0.2	0.1	----	----	----	----	----	----	----	----	----	----	----	----	----	----	----	----	----	----	----	----	----	----
Artern	0.2	4.0	1.5	2.5	0.7	0.3	0.0	1.9	5.0	2.1	3.2	2.4	2.0	1.6	1.9	5.0	2.1	3.2	2.4	2.0	1.6	1.9	5.0	2.1	3.2	2.4	2.0	1.6	
Leinefelde	-0.4	3.8	-0.2	1.1	0.2	0.2	0.2	1.0	4.7	0.8	1.6	1.3	1.2	1.2	1.0	4.7	0.8	1.6	1.3	1.2	1.2	1.0	4.7	0.8	1.6	1.3	1.2	1.2	
Erfurt-Binders	-0.1	3.8	0.0	1.9	0.5	0.4	0.4	1.9	5.1	1.6	2.4	2.1	1.9	1.8	1.9	5.1	1.6	2.4	2.1	1.9	1.8	1.9	5.1	1.6	2.4	2.1	1.9	1.8	
Gera-Leumnitz	-0.6	3.2	-0.4	0.3	0.3	0.3	0.3	0.9	4.2	0.6	0.8	1.1	1.1	1.1	0.9	4.2	0.6	0.8	1.1	1.1	1.1	0.9	4.2	0.6	0.8	1.1	1.1	1.1	
Meiningen	-1.2	3.3	-1.1	-0.8	-0.8	-0.8	-0.7	1.1	4.4	0.8	0.9	1.0	1.1	1.1	1.1	4.4	0.8	0.9	1.0	1.1	1.1	1.1	4.4	0.8	0.9	1.0	1.1	1.1	
Neuhaus	0.3	2.3	0.3	0.3	0.3	0.3	0.3	1.0	2.8	0.9	0.9	0.9	0.9	0.9	1.0	2.8	0.9	0.9	0.9	0.9	0.9	1.0	2.8	0.9	0.9	0.9	0.9	0.9	
Dresden-Klotzs	-0.4	3.8	0.0	1.9	0.7	0.5	0.3	0.9	4.9	0.6	1.9	1.7	1.6	1.4	0.9	4.9	0.6	1.9	1.7	1.6	1.4	0.9	4.9	0.6	1.9	1.7	1.6	1.4	
Goerlitz	0.2	3.6	-0.4	0.5	0.4	0.4	0.3	1.5	4.5	1.0	1.3	1.5	1.5	1.4	1.5	4.5	1.0	1.3	1.5	1.5	1.4	1.5	4.5	1.0	1.3	1.5	1.5	1.4	
Leipzig-Schkeu	0.5	4.2	1.1	2.8	0.7	-0.4	-0.5	1.6	5.0	1.6	3.2	1.9	1.2	0.7	1.6	5.0	1.6	3.2	1.9	1.2	0.7	1.6	5.0	1.6	3.2	1.9	1.2	0.7	
Oschatz	----	----	----	----	----	----	----	----	----	----	----	----	----	----	----	----	----	----	----	----	----	----	----	----	----	----	----	----	----
Plauen	-0.7	3.2	-0.5	-0.1	-0.1	-0.2	-0.4	0.6	4.3	0.6	0.6	0.7	0.8	0.8	0.6	4.3	0.6	0.6	0.7	0.8	0.8	0.6	4.3	0.6	0.6	0.7	0.8	0.8	
Chemnitz	-0.2	2.8	0.3	1.3	0.4	0.3	0.7	1.2	4.1	1.1	1.7	1.4	1.3	1.3	1.2	4.1	1.1	1.7	1.4	1.3	1.3	1.2	4.1	1.1	1.7	1.4	1.3	1.3	
Nossen	-0.1	3.9	1.9	2.2	0.5	0.3	0.6	1.3	4.7	2.1	3.0	1.9	1.7	1.5	1.3	4.7	2.1	3.0	1.9	1.7	1.5	1.3	4.7	2.1	3.0	1.9	1.7	1.5	
Dresden-Hoster	-0.4	3.9	-0.4	1.5	1.0	0.6	0.3	0.9	4.7	0.7	1.6	1.8	1.5	1.3	0.9	4.7	0.7	1.6	1.8	1.5	1.3	0.9	4.7	0.7	1.6	1.8	1.5	1.3	