

Agrarmeteorologischer Wochenbericht

für Brandenburg, Sachsen-Anhalt, Thüringen und Sachsen

herausgegeben vom Deutschen Wetterdienst, Abt. Agrarmeteorologie, Außenstelle Leipzig



Bezugspreis: jährlich 154,70 Euro incl. MwSt.
bei Postbezug zzgl. Bearbeitungsgebühr
Informationen zum Bezug
über Internet unter
www.agrowetter.de/produkte

Kärnerstraße 68
04288 Leipzig
Telefon: 069 8062 9896
Telefax: 069 8062 9889
E-Mail: lw.leipzig@dwd.de

Alle Rechte vorbehalten. Nachdruck, auch auszugsweise, verboten. Kein Teil des Werkes darf ohne schriftliche Einwilligung des Deutschen Wetterdienstes in irgendeiner Form (Fotokopie, Mikrofilm oder ein anderes Verfahren), auch nicht für Zwecke der Unterrichtsgestaltung, reproduziert oder unter Verwendung elektronischer Systeme verarbeitet, vervielfältigt oder verbreitet werden. Die Einspeisung in elektronische Systeme und die kommerzielle Nutzung der hier veröffentlichten Daten wird ausdrücklich untersagt.

Jahrgang: 2025

Woche: 10.02.25 bis 16.02.25

Nummer: 7

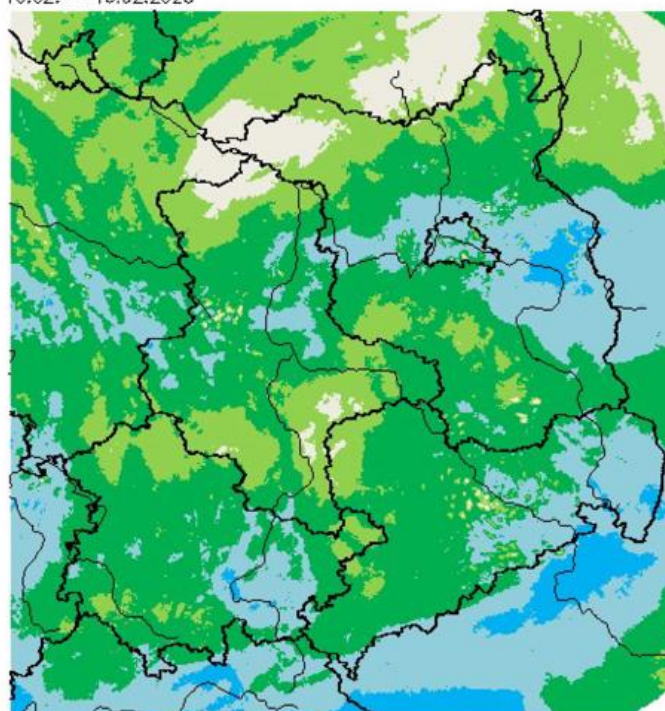
Die Witterung und ihre Auswirkungen auf die Landwirtschaft

Wetterlage: Der Beginn der 07. Kalenderwoche 2025 war noch von Hochdruckwetter beeinflusst. Stellenweise herrschte zwar Dunst oder Nebel bzw. Hochnebel, aber mancherorts kam auch die Sonne heraus und die Lufttemperatur erreichte nach morgendlichen Minima zwischen 0 und -5 °C Maxima zwischen 1 und 6, im Elbsandsteingebirge und im Lausitzer Bergland bis 8 °C. In weiten Teilen des Berichtsgebietes war auch der Dienstag noch störungsfrei, aber schon früh griff von Westen her eine schwache Kaltfront mit etwas Schneefall auf Thüringen über, löste sich aber beim Überschreiten der Saale auf. Die Niederschlagsmengen waren gering und die Höchstwerte der Lufttemperatur erreichten 2 bis 7 °C nach morgendlichen Frostwerten. Nur im Harz kamen die Maxima kaum über den Gefrierpunkt hinaus. Die schwache Front drängte aber den Hochdruckeinfluss ab und über dem Berichtgebiet etablierte sich ein Tiefdrucksystem. In dessen Einflussbereich war starke, teils dichte Bewölkung vorherrschend und es setzte Schneefall ein. Nur der Raum nordöstlich der Elbe blieb am Mittwoch zunächst noch niederschlagsfrei. Hier blieb die Lufttemperatur am Mittwoch unter dem Gefrierpunkt, während nach Südwesten hin 0 bis 5 °C erreicht wurden. Am Donnerstag schneite es dann überall etwas, so dass sich bis zum Freitagfrüh im gesamten Berichtsgebiet eine Schneedecke ausbilden konnte. Dabei waren die Höchstwerte am Donnerstag vielerorts im Frostbereich geblieben. Nur ganz vereinzelt lagen die Werte knapp über 0 °C. Auch am Freitag schneite es noch geringfügig weiter, aber die Wolkendecke zeigt auch einzelne Lücken und das Temperaturniveau pendelte sich zwischen frostigen Nachtwerten bis -6 °C und Höchstwerten zwischen -3 im Vogtland und +3 an der Oder ein. Trotz Hochdruckeinfluss kam es in der eingeflossenen Kaltluft an den beiden Wochenendtagen wiederholt zu Schneeschauern, die punktuell auch kräftiger ausfielen, aber meist nur von kurzer Dauer waren, so dass als Tagesniederschlagssummen nicht über 2 mm zustande kamen. Aufgrund der Bewölkungsverhältnisse und der Schneeerteilung sanken die Nachtwerte am Sonnabend und Sonntag auf -3 bis -7 °C und zwischen Harz und Märkischem Oderland sowie längs des Erzgebirges auf -7 bis -12 °C. An den beiden Wochenendtagen stieg die Lufttemperatur jeweils auf Werte um den Gefrierpunkt.

Insgesamt war die Berichtswoche deutlich zu kalt. Die mittlere Lufttemperatur wich zwischen -1,0 und -3,5 K vom langjährigen Wochenmittelwert ab. Nur in Teilen Brandenburgs und der nördlichen Altmark schien die Sonne vergleichbar mit den Normalwerten oder etwas länger. Sonst wurden verbreitet nur 30 bis 80 Prozent der üblichen Sonnenstunden gezählt und in einem Streifen vom Harz zur Saale hin waren es kaum 10 Prozent. Vom Magdeburger über den Berliner Raum bis ins Märkische Oderland und an der Neiße wurden Niederschlagsmengen aufgezeichnet, die im Bereich der klimatologischen Erwartung oder sogar darüber lagen. Die übrigen Regionen verbuchten nur 20 bis 75 Prozent der normalen Wochenniederschlagssumme.

Boden: Die potenzielle Evapotranspiration summierte sich zu 0,5 bis 5,0 mm. Verbreitet lag sie damit unter der Wochenniederschlagssumme, so dass die Klimatische Wasserbilanz geringfügig positiv ausfiel. Nur ein paar kleine Regionen im Norden und im Raum Dresden zeigten minimale negative KWB-Werte. Insgesamt änderte sich an der Bodenfeuchtesituation wenig, denn durch das Eindringen des Frostes in den Boden wurden die Bodenwassergehalte in der Frostschicht weitgehend immobilisiert. Die Bodentemperatur pendelte in den oberen 10 cm um den Gefrierpunkt. In tieferen

Wochensumme Niederschlag
10.02. – 16.02.2025



0,5 2,0 5,0 10,0 25,0 50,0 mm

Deutscher Wetterdienst (erstellt 17.2.2025 8:17 UTC)

Geobasisdaten © Bundesamt für Kartographie und Geodäsie (www.bkg.bund.de)



Schichten waren die Werte zwischen 1 und 3 °C festzustellen. Die Schneefälle sorgten für die Ausbildung einer Schneedecke, die am Freitagfrüh flächendeckend war und verbreitet 1 bis 7 cm erreichte. In Teilen Brandenburgs und im Zittauer Gebirge waren es 10 bis 15, vereinzelt nahe 20 cm, was sonst nur im Oberharz und den Kammlagen des Erzgebirges erreicht wurde. Der Thüringer Wald wies nur eine dünne Schneedecke auf, die kaum vom Tiefland abwich. Zum Ende der Woche war die Schneedecke auf etwa einem Drittel des Berichtsgebietes schon wieder so löchrig, dass stellenweise nur noch Schneeflecken beobachtet werden konnten.

Pflanze: Verbreitet herrschte Vegetationsruhe. Auch alle vorher sichtbaren Vegetationsregungen waren wieder zum Erliegen gekommen.

Arbeitsprozess: Stellenweise fanden Düngungsarbeiten statt, aber durch den Frost und den Schnee in der zweiten Wochenhälfte mussten auch diese Arbeiten wieder ausgesetzt werden. Auf manchen Zwischenfruchtflächen wurden die Bestände beziehungsweise der Mulch bei frostbedingt guter Befahrbarkeit in der zweiten Wochenhälfte zerkleinert.

Ausblick: Hochdruck prägt das Wetter der nächsten Tage. Am Dienstag und Mittwoch wird es viel Sonnenschein geben und in den Nächten bei klarem Himmel sinken die Temperaturwerte in den mäßigen bis strengen Frostbereich. Am Donnerstag ziehen nach einem freundlichen Tagesbeginn von Westen her Wolken auf. Es bleibt weiterhin trocken. In der nun etwas feuchteren und etwas wärmeren Luftmasse teilen sich Sonne und Wolken den Himmel. Meist bleibt es niederschlagsfrei. Auch das Wochenende wird heiter und trocken sein. Am Montag steigt die Niederschlagswahrscheinlichkeit etwas an. Die Höchstwerte erreichen am Dienstag -3 bis 0 Grad C, am Mittwoch und Donnerstag 0 bis 5 Grad C und danach 7 bis 12. Die Tiefstwerte bewegen sich bis Donnerstag zwischen -5 und -10 Grad C, teils auch darunter. Am Freitag und Samstag liegen die Werte zwischen 4 und 0 Grad C und danach zwischen 6 und 2 Grad C. Der Wind weht schwach, ab Mittwoch örtlich auch mäßig aus am Dienstag West bis Nordost, dann aus Ost bis Südost, danach bis Samstag aus Süd bis Südost und dann aus Süd bis Südwest.

Vorläufige Witterungsdaten der Berichtswoche 10.02.25 bis 16.02.25

Station	Hoehe in m	TMIT MITT	Diff Abwe	TMAX MITT	TMIN MITT	TERD MITT	SONN SUMM	in % v.No	NIED SUMM	in % v.No	VERD SUMM	MIWI MITT
Brandenburg												
Wiesenburg	187	-2.2	-3.2	0.2	-4.5	-6.8	9.4	54.3	6.9	73.4	2.0	4.1
Neuruppin	50	-1.3	-2.2	1.3	-3.8	-6.2	15.2	96.9	3.4	39.7	3.3	2.5
Angermünde	56	-1.6	-2.9	1.3	-4.2	-5.8	18.9	111.2	(2.6)	(35.9)	3.1	3.3
Potsdam	81	-1.3	-2.9	1.6	-3.8	-7.5	18.5	101.7	8.7	97.5	3.1	3.9
Berlin-Schf.	47	-1.4	-2.9	1.5	-4.2	-5.8	18.6	105.5	7.4	97.2	3.4	3.7
Lindenberg	98	-1.8	-3.2	1.2	-4.4	-6.8	23.1	129.5	9.6	114.4	2.9	2.8
Cottbus	69	-1.4	-3.0	1.8	-4.4	-6.9	14.5	81.8	5.6	66.7	3.1	2.5
Sachsen-Anhalt												
Seehausen	21	(-0.7)	(-2.5)	1.8	(-3.2)	(-4.5)	20.2	119.9	(1.3)	(14.8)	3.2	3.3
Gardelegen	47	-0.8	-2.7	1.5	-3.7	-4.9	6.4	39.3	3.5	43.3	2.8	2.1
Magdeburg	79	-0.5	-2.6	1.5	-2.7	-3.8	7.6	40.7	8.7	130.7	2.6	2.1
Harzgerode	404	(-3.2)	(-3.4)	-1.4	-5.3	-8.3	0.2	1.1	(2.9)	(35.7)	1.0	2.4
Jessnitz	74	-0.8	-2.9	1.7	-3.5	-5.2	6.7	37.0	5.9	74.1	3.0	3.4
Wittenberg	105	-1.7	-3.3	0.7	-4.3	-6.4	7.9	43.6	6.1	70.5	2.2	2.5
Bernburg	84	-1.2	-3.1	1.3	-3.9	-5.3	1.8	9.5	3.4	55.3	2.5	2.6
Kreipitzsch	246	(-1.6)	(-3.2)	0.3	(-3.4)	(-5.0)	2.9	15.7	(2.8)	(41.8)	1.7	2.6
Thüringen												
Artern	164	-1.0	-2.6	0.9	-2.9	-4.6	5.8	32.8	3.9	70.3	2.1	3.1
Leinefelde	356	-1.5	-2.3	0.2	-2.9	-4.0	3.5	20.8	4.3	37.7	1.7	3.1
Erfurt-Binders.	312	-1.7	-2.5	0.1	-3.4	-4.8	7.7	41.3	2.1	37.3	1.3	2.6
Gera-Leumnitz	311	-1.5	-2.4	0.9	-3.8	-4.4	8.9	46.7	3.3	48.6	2.0	2.2
Meiningen	450	-0.9	-1.1	1.2	-2.8	-4.0	11.3	67.5	2.9	29.3	2.1	2.6
Neuhaus	845	-3.6	-1.6	-1.9	-5.2	-6.6	6.7	41.5	4.2	18.3	0.9	3.0
Sachsen												
Dresden-Klotzs.	227	-0.9	-2.3	2.5	-3.7	-6.0	15.2	79.9	4.4	53.9	2.3	3.6
Goerlitz	238	-2.0	-2.8	1.2	-5.8	-4.2	17.0	88.8	11.9	135.8	2.3	2.2
Leipzig-Schkeu.	131	-1.1	-2.8	1.2	-3.6	-5.1	8.8	46.2	3.1	49.8	2.7	3.6
Oschatz	150	(-1.5)	(-3.2)	(1.9)	(-4.1)	(-6.0)	11.9	62.9	(3.8)	(46.8)	3.1	2.1
Plauen	386	-1.5	-2.0	0.8	-4.5	-5.6	5.8	33.0	3.8	51.7	1.9	2.0
Chemnitz	418	-1.3	-2.1	1.6	-3.7	-5.6	12.0	61.0	4.2	44.0	2.8	2.5
Nossen	308	-1.4	-2.7	2.0	-3.9	-7.1	7.5	39.4	2.4	25.5	3.5	2.3
Dresden-Hoster.	114	0.4	-1.8	3.5	-2.8	-4.6	13.1	71.9	2.9	34.1	4.3	3.4

TMIT = Wochenmittel der Lufttemperatur in 200 cm, °C
 DIFF = Abweichung vom vieljaehrigen Mittelwert, K
 TMAX = mittleres Maximum der Lufttemperatur in 200 cm, °C
 TMIN = mittleres Minimum der Lufttemperatur in 200 cm, °C
 TERD = mittleres Minimum der Lufttemperatur in Bodennaeh (5 cm), °C
 SONN = Wochensumme der Sonnenscheindauer, h
 in % = Wochensumme in % vom vieljaehrigen Mittelwert
 NIED = Wochensumme der Niederschlagshoehe, mm (Bezugszeitraum 0-24)
 VERD = Wochensumme der potentiellen Verdunstung ueber Gras, in mm
 MIWI = Wochenmittel der Windgeschwindigkeit, m/s

Vorläufige Witterungsdaten der Berichtswoche 10.02.25 bis 16.02.25

	Tagesmittel d. Lufttemp. in °C							Maximum der Lufttemperatur in °C						
	10.	11.	12.	13.	14.	15.	16.	10.	11.	12.	13.	14.	15.	16.
Wiesenburg	-1.0	-1.2	-3.3	-2.9	-1.2	-2.5	-3.6	1.3	3.3	-2.1	-2.0	0.6	0.1	0.0
Neuruppin	0.4	-0.7	-3.8	-1.8	0.1	-1.3	-1.8	2.9	3.7	-1.6	-0.4	1.8	1.5	1.5
Angermuende	0.2	-1.7	-3.9	-1.8	-0.3	-1.4	-2.4	3.5	2.8	-0.9	-0.8	2.6	0.9	1.3
Potsdam	0.1	-0.7	-2.8	-1.8	-0.1	-1.6	-2.3	3.9	3.8	-0.5	-1.1	1.8	1.7	1.6
Berlin-Schf.	-0.2	-0.6	-2.7	-1.5	0.1	-1.5	-3.4	3.6	4.7	-0.1	-0.7	2.2	0.6	0.0
Lindenberg	-0.4	-1.2	-3.4	-1.6	-0.5	-2.0	-3.7	3.5	3.4	-1.4	-0.9	2.1	0.9	0.8
Cottbus	-0.2	-0.7	-2.6	-0.8	-0.6	-1.4	-3.5	3.9	3.7	-0.8	0.3	2.2	1.4	1.6
Seehausen	0.9	(0.4)	-2.9	-1.7	0.3	-1.0	-1.2	3.7	3.4	-0.3	0.9	1.6	1.4	2.0
Gardelegen	0.6	0.2	-1.6	-2.1	0.3	-1.2	-2.0	2.6	2.7	-0.1	0.3	1.9	1.7	1.7
Magdeburg	0.4	0.7	-0.9	-2.0	0.5	-0.3	-1.9	2.6	4.1	0.3	-0.3	2.4	2.0	-0.4
Harzgerode	-2.4	-1.9	-2.6	-4.1	-2.5	-3.6	(-5.2)	-1.4	-0.1	-1.0	-2.7	-1.8	-0.4	-2.2
Jessnitz	0.6	1.1	-0.7	-2.0	-0.2	-1.4	-3.2	2.8	5.1	0.7	-1.5	1.7	1.5	1.8
Wittenberg	0.0	-0.2	-2.4	-2.4	-0.6	-2.5	-3.5	2.8	3.0	-1.1	-1.8	0.9	0.1	0.7
Bernburg	-0.2	0.1	-1.2	-2.3	0.0	-1.7	-2.9	2.8	3.6	0.2	-1.4	1.9	1.6	0.1
Kreipitzsch	-0.9	(-0.3)	0.0	-2.7	-1.4	-1.8	-4.0	0.9	1.6	2.2	-2.3	0.0	0.0	-0.6
Artern	-0.5	-0.2	-0.4	-1.7	-0.3	-0.8	-2.8	1.2	2.2	1.4	-1.2	1.0	1.0	0.6
Leinefelde	-0.7	-0.2	-0.1	-2.9	-1.4	-1.8	-3.1	0.2	0.8	1.5	-0.7	-0.4	-0.6	0.6
Erfurt-Binders.	-1.5	-0.2	-0.2	-2.3	-1.7	-1.9	-3.8	-0.7	2.4	2.0	-1.1	-0.8	-0.7	-0.7
Gera-Leumnitz	-0.9	0.5	1.0	-2.4	-1.9	-2.0	-4.6	0.7	4.5	3.8	-1.3	-0.7	0.0	-1.0
Meiningen	0.6	1.0	1.4	-1.1	-2.2	-2.2	-3.7	5.1	2.6	1.9	1.3	-1.3	-0.8	-0.2
Neuhaus	-2.2	-0.4	-0.6	-3.1	-5.6	-6.2	-7.1	-0.4	1.0	0.1	0.0	-5.1	-4.3	-4.8
Dresden-Klotzsch.	1.1	1.0	1.0	-1.2	-1.9	-1.7	-4.5	5.1	6.2	4.5	1.1	-1.0	2.7	-1.0
Goerlitz	-0.7	-1.4	-1.4	-0.5	-2.6	-3.0	-4.5	3.6	2.4	1.9	1.0	-1.2	1.0	-0.4
Leipzig-Schkeu.	0.1	0.5	-0.7	-2.5	-0.7	-1.5	-3.2	2.6	5.5	0.6	-2.0	0.7	0.6	0.4
Oschatz	(0.3)	(0.1)	(-1.0)	(-1.7)	(-1.0)	(-1.9)	(-5.4)	(5.1)	(5.6)	(1.0)	(-1.1)	(1.0)	(0.9)	(0.7)
Plauen	-1.1	1.1	1.2	-0.9	-2.5	-3.1	-5.1	0.7	4.8	2.5	1.0	-1.4	-1.3	-0.4
Chemnitz	0.8	2.1	1.6	-2.2	-3.2	-2.9	-5.4	4.0	6.1	4.3	0.8	-2.4	0.4	-2.2
Nossen	0.3	0.8	0.9	-1.9	-2.5	-2.3	-4.8	4.8	5.9	3.9	1.0	-1.5	1.4	-1.2
Dresden-Hoster.	1.8	3.9	2.6	-0.1	-0.9	-1.0	-3.6	7.5	8.4	4.8	1.7	0.3	1.5	0.3

	Minimum der Lufttemperatur in °C							Sonnenscheindauer in h						
	10.	11.	12.	13.	14.	15.	16.	10.	11.	12.	13.	14.	15.	16.
Wiesenburg	-2.5	-4.4	-5.5	-3.6	-2.1	-5.3	-8.3	2.4	3.9	1.4	0.0	0.0	1.4	0.3
Neuruppin	-1.4	-3.6	-6.2	-3.2	-1.5	-3.2	-7.5	1.5	5.8	4.1	0.0	0.0	2.2	1.6
Angermuende	-2.2	-5.1	-6.5	-3.1	-1.8	-2.8	-7.6	5.6	6.4	3.9	0.0	0.0	0.3	2.7
Potsdam	-1.8	-4.3	-5.9	-2.6	-1.8	-4.3	-5.9	1.8	6.8	2.6	0.0	0.2	4.5	2.6
Berlin-Schf.	-2.0	-4.2	-5.8	-2.4	-1.2	-5.2	-8.6	1.6	7.3	3.1	0.0	1.7	1.5	3.4
Lindenberg	-2.6	-4.5	-6.2	-2.4	-2.1	-5.6	-7.4	2.6	7.5	1.5	0.0	2.4	2.2	6.9
Cottbus	-2.9	-3.9	-5.5	-1.9	-1.8	-4.9	-9.6	0.9	6.4	0.0	0.0	3.4	0.1	3.7
Seehausen	-0.6	-2.3	(-5.1)	-3.6	-1.1	-3.5	-6.3	4.0	2.4	6.8	0.0	0.0	3.6	3.4
Gardelegen	-0.9	-2.4	-3.0	-3.8	-1.5	-5.7	-8.3	2.3	0.0	1.7	0.0	0.0	1.0	1.4
Magdeburg	-1.1	-2.4	-1.8	-3.0	-0.5	-3.1	-7.2	1.4	0.2	2.5	0.0	0.0	3.4	0.1
Harzgerode	-3.3	-3.5	-3.9	-5.1	-3.4	-8.5	-9.2	0.0	0.1	0.0	0.0	0.1	0.0	0.0
Jessnitz	-1.5	-2.1	-2.1	-2.4	-1.6	-6.6	-7.9	0.1	0.0	1.9	0.0	0.0	0.2	4.5
Wittenberg	-1.9	-3.5	-4.0	-2.9	-2.0	-7.7	-8.1	2.1	3.2	0.0	0.6	0.0	0.0	2.0
Bernburg	-2.0	-2.8	-2.3	-2.8	-1.4	-7.1	-8.9	0.1	0.0	0.4	0.0	0.0	0.6	0.7
Kreipitzsch	-2.0	-2.7	(-2.4)	-3.4	-2.6	-4.1	-6.7	0.0	0.3	0.0	0.0	0.0	0.0	2.6
Artern	-2.1	-2.2	-1.8	-2.0	-1.4	-4.7	-6.0	0.0	0.7	0.0	0.0	0.0	0.0	5.1
Leinefelde	-1.4	-1.5	-1.2	-4.4	-2.5	-2.6	-6.8	0.0	0.0	0.2	0.0	0.0	0.0	3.3
Erfurt-Binders.	-2.6	-1.8	-2.0	-3.4	-2.9	-3.7	-7.2	0.0	0.3	0.0	0.0	0.0	0.0	7.4
Gera-Leumnitz	-2.5	-4.0	-1.3	-3.7	-2.8	-3.8	-8.3	0.0	0.1	0.1	0.0	0.0	0.7	8.0
Meiningen	-2.0	-0.1	-0.1	-3.6	-3.6	-3.4	-7.0	1.5	0.0	0.0	0.0	0.0	1.6	8.2
Neuhaus	-3.7	-1.7	-1.3	-6.2	-6.4	-7.4	-9.9	0.3	0.0	0.0	0.0	0.0	1.0	5.4
Dresden-Klotzsch.	-1.5	-3.1	-2.3	-3.3	-2.9	-5.3	-7.5	1.1	7.3	2.1	0.0	1.1	1.9	1.7
Goerlitz	-4.2	-5.4	-5.0	-3.2	-4.6	-5.7	-12.7	3.5	7.3	2.2	0.0	0.0	1.6	2.4
Leipzig-Schkeu.	-1.5	-2.7	-2.3	-3.3	-2.0	-6.0	-7.1	0.5	2.3	0.0	0.0	0.1	0.4	5.5
Oschatz	(-1.6)	(-3.2)	(-2.7)	(-2.6)	(-2.1)	(-6.6)	(-10.2)	1.1	5.6	2.0	0.0	0.0	0.0	3.2
Plauen	-3.8	-4.4	0.0	-3.1	-3.3	-6.7	-9.9	0.0	0.1	0.0	0.0	0.0	0.1	5.6
Chemnitz	-2.4	-0.7	0.3	-4.8	-3.9	-5.4	-8.9	0.0	3.7	0.2	0.0	0.0	2.3	5.8
Nossen	-2.2	-2.3	-1.0	-4.2	-3.5	-6.2	-8.1	0.0	5.4	1.9	0.0	0.0	0.2	0.0
Dresden-Hoster.	-2.5	-2.9	1.0	-2.1	-1.8	-4.7	-6.8	4.5	6.2	2.1	0.0	0.0	0.0	0.3

Vorläufige Witterungsdaten der Berichtswoche 10.02.25 bis 16.02.25

	Niederschlagshoeh							Haude Verdunstung						
	10.	11.	12.	13.	14.	15.	16.	10.	11.	12.	13.	14.	15.	16.
Wiesenburg	0.0	.	0.5	4.8	1.1	0.1	0.4	0.3	0.7	0.2	0.1	0.2	0.3	0.2
Neuruppin	.	.	.	3.4	0.0	0.0	0.0	0.5	0.9	0.3	0.2	0.4	0.4	0.6
Angermuende	.	.	(.)	(1.6)	(0.8)	(0.1)	0.1	0.5	0.7	0.3	0.1	0.3	0.5	0.7
Potsdam	.	.	1.0	6.5	0.6	0.6	0.0	0.5	0.9	0.4	0.1	0.3	0.6	0.3
Berlin-Schf.	.	.	0.0	6.3	0.8	0.2	0.1	0.5	1.1	0.4	0.1	0.4	0.5	0.4
Lindenberg	.	.	0.0	7.6	1.8	0.2	.	0.5	0.9	0.3	0.0	0.4	0.4	0.4
Cottbus	.	.	0.0	3.6	2.0	0.0	0.0	0.5	0.8	0.3	0.0	0.5	0.5	0.5
Seehausen	.	(.)	.	1.3	0.0	0.0	0.0	0.5	0.8	0.4	0.1	0.4	0.4	0.6
Gardelegen	0.0	.	0.3	3.2	0.0	0.0	0.0	0.4	0.7	0.3	0.2	0.4	0.5	0.3
Magdeburg	.	.	0.5	2.7	0.5	0.1	4.9	0.4	0.8	0.4	0.1	0.3	0.5	0.1
Harzgerode	.	0.1	0.2	0.6	1.4	0.3	(0.3)	0.1	0.2	0.2	0.1	0.1	0.2	0.1
Jessnitz	.	.	0.6	2.2	2.3	0.8	0.0	0.4	0.9	0.4	0.2	0.3	0.4	0.4
Wittenberg	0.0	.	0.3	2.8	1.4	1.6	0.0	0.4	0.7	0.3	0.1	0.2	0.1	0.4
Bernburg	.	.	0.5	1.9	0.8	0.1	0.1	0.4	0.7	0.4	0.1	0.3	0.3	0.3
Kreipitzsch	.	(0.9)	0.4	1.2	0.3	.	.	0.2	0.2	0.3	0.1	0.2	0.4	0.3
Artern	.	1.5	0.2	1.5	0.7	0.0	0.0	0.2	0.3	0.3	0.2	0.3	0.4	0.4
Leinefelde	0.0	2.9	0.4	0.5	0.5	0.0	0.0	0.2	0.2	0.2	0.1	0.3	0.3	0.4
Erfurt-Binders	0.0	0.5	0.4	0.8	0.4	0.0	.	0.1	0.3	0.1	0.0	0.2	0.3	0.3
Gera-Leumnitz	.	0.4	1.0	1.3	0.6	0.0	.	0.2	0.8	0.1	0.1	0.1	0.3	0.4
Meiningen	.	2.0	0.2	0.7	0.0	0.0	.	0.6	0.3	0.0	0.1	0.3	0.4	0.4
Neuhaus	0.0	0.8	1.1	1.9	0.4	0.0	0.0	0.1	0.3	0.0	0.1	0.1	0.1	0.2
Dresden-Klotzs	.	.	0.0	3.5	0.3	0.6	0.0	0.5	0.7	0.3	0.0	0.2	0.4	0.2
Goerlitz	.	.	1.1	9.9	0.2	0.2	0.5	0.5	0.5	0.4	0.1	0.2	0.3	0.3
Leipzig-Schkeu	.	.	0.1	1.7	0.8	0.5	.	0.4	0.8	0.4	0.1	0.2	0.3	0.5
Oschatz	(.)	(.)	(0.2)	(2.8)	(0.6)	(0.2)	(.)	0.6	0.9	0.4	0.1	0.4	0.2	0.5
Plauen	.	0.1	2.8	0.8	0.0	0.1	0.0	0.2	0.6	0.2	0.1	0.2	0.3	0.3
Chemnitz	.	.	0.8	3.0	0.0	0.4	.	0.5	0.8	0.5	0.1	0.2	0.4	0.3
Nossen	.	.	0.2	1.6	0.2	0.4	.	0.8	1.1	0.5	0.1	0.1	0.6	0.3
Dresden-Hoster	.	.	0.4	2.0	0.1	0.4	.	0.9	1.5	0.5	0.1	0.3	0.6	0.4

	Bodentemperatur Tagesm. 5 cm in °C							Bodentemperatur Tagesm. 20cm in °C						
	10.	11.	12.	13.	14.	15.	16.	10.	11.	12.	13.	14.	15.	16.
Wiesenburg	-0.2	-0.9	-0.9	-0.4	-0.2	-0.2	-0.3	0.8	0.4	0.3	0.2	0.2	0.3	0.3
Neuruppin	0.4	-0.5	-1.0	-0.5	-0.1	-0.2	-0.3	1.3	0.9	0.6	0.4	0.4	0.5	0.5
Angermuende	0.7	-0.5	-1.5	-0.7	-0.3	-0.5	-0.7	1.1	0.7	0.3	0.1	0.1	0.2	0.1
Potsdam	-0.3	-1.1	-1.4	-0.4	-0.2	-0.3	-0.6	0.4	0.3	0.1	0.1	0.1	0.1	0.1
Berlin-Schf.	-0.1	-0.7	-1.0	-0.4	-0.1	-0.1	-0.2	1.1	0.8	0.5	0.4	0.5	0.5	0.6
Lindenberg	0.0	-0.5	-1.1	-0.4	-0.2	-0.1	-0.3	1.1	0.9	0.6	0.5	0.5	0.5	0.5
Cottbus	-0.2	-0.8	-1.4	-0.3	-0.2	-0.3	-0.8	0.9	0.5	0.3	0.3	0.3	0.4	0.4
Seehausen	0.9	0.0	-0.1	-0.2	0.0	0.3	0.1	1.6	1.1	0.9	0.7	0.7	0.9	0.9
Gardelegen	0.9	0.0	-0.1	0.0	0.1	0.2	0.1	1.5	1.0	0.7	0.7	0.8	0.9	0.8
Magdeburg	0.1	-0.1	0.0	0.1	0.1	0.1	0.1	1.7	1.4	1.3	1.3	1.3	1.3	1.3
Harzgerode	-0.2	-0.7	-0.5	-0.8	-0.5	-0.4	-0.5	0.5	0.3	0.3	0.2	0.2	0.2	0.2
Jessnitz	----	----	----	----	----	----	----	----	----	----	----	----	----	----
Wittenberg	0.8	0.1	0.0	0.1	0.1	0.2	0.1	1.3	0.8	0.6	0.6	0.6	0.6	0.6
Bernburg	0.5	0.1	0.3	0.4	0.4	0.4	0.3	1.9	1.6	1.5	1.5	1.5	1.5	1.4
Kreipitzsch	0.0	-0.3	0.0	0.0	0.1	0.1	0.0	----	----	----	----	----	----	----
Artern	-0.2	-0.4	-0.2	-0.2	-0.1	-0.1	0.0	1.0	0.9	0.9	0.9	0.9	1.0	1.0
Leinefelde	-0.3	-0.3	-0.1	-0.1	-0.1	-0.1	-0.2	0.5	0.5	0.5	0.5	0.5	0.5	0.5
Erfurt-Binders.	-0.1	-0.2	0.0	0.2	0.2	0.2	-0.1	1.1	1.0	1.0	1.2	1.2	1.2	1.2
Gera-Leumnitz	-0.1	-0.3	1.0	0.3	0.3	0.3	0.0	0.7	0.6	1.1	1.2	1.0	1.0	0.9
Meiningen	-0.9	-0.8	-0.7	-0.8	-0.8	-0.9	-1.4	0.5	0.5	0.6	0.7	0.8	0.8	0.7
Neuhaus	-0.7	-0.5	-0.2	-0.1	-0.6	-1.1	-1.7	0.0	0.0	0.0	0.0	0.0	0.0	-0.1
Dresden-Klotzs.	0.9	0.3	0.6	0.7	0.5	0.5	0.2	1.8	1.4	1.4	1.6	1.4	1.4	1.1
Goerlitz	0.6	-0.1	-0.3	0.0	0.1	0.3	0.4	1.7	1.2	0.9	0.9	1.0	1.1	1.1
Leipzig-Schkeu.	0.6	-0.1	0.3	0.1	0.2	0.3	0.1	1.4	1.0	1.1	1.0	1.0	1.1	1.0
Oschatz	----	----	----	----	----	----	----	----	----	----	----	----	----	----
Plauen	-0.2	-0.4	-0.1	-0.1	-0.1	-0.3	-0.9	0.3	0.4	0.4	0.4	0.5	0.6	0.4
Chemnitz	0.1	0.1	0.8	0.3	0.2	0.2	0.1	0.8	0.8	1.0	1.1	0.9	0.9	0.9
Nossen	0.8	0.2	0.7	0.8	0.6	0.6	0.1	1.6	1.3	1.4	1.7	1.5	1.5	1.2
Dresden-Hoster.	1.3	1.2	2.0	1.4	0.8	1.1	0.1	2.1	2.0	2.4	2.3	1.7	1.7	1.3