

# Agrarmeteorologischer Wochenbericht

für Brandenburg, Sachsen-Anhalt, Thüringen und Sachsen

herausgegeben vom Deutschen Wetterdienst, Abt. Agrarmeteorologie, Außenstelle Leipzig



Bezugspreis: jährlich 154,70 Euro incl. MwSt.  
bei Postbezug zzgl. Bearbeitungsgebühr  
Informationen zum Bezug  
über Internet unter  
[www.agrowetter.de/produkte](http://www.agrowetter.de/produkte)

Kärnerstraße 68  
04288 Leipzig  
Telefon: 069 8062 9896  
Telefax: 069 8062 9889  
E-Mail: [lw.leipzig@dwd.de](mailto:lw.leipzig@dwd.de)

Alle Rechte vorbehalten. Nachdruck, auch auszugsweise, verboten. Kein Teil des Werkes darf ohne schriftliche Einwilligung des Deutschen Wetterdienstes in irgendeiner Form (Fotokopie, Mikrofilm oder ein anderes Verfahren), auch nicht für Zwecke der Unterrichtsgestaltung, reproduziert oder unter Verwendung elektronischer Systeme verarbeitet, vervielfältigt oder verbreitet werden. Die Einspeisung in elektronische Systeme und die kommerzielle Nutzung der hier veröffentlichten Daten wird ausdrücklich untersagt.

Jahrgang: 2025

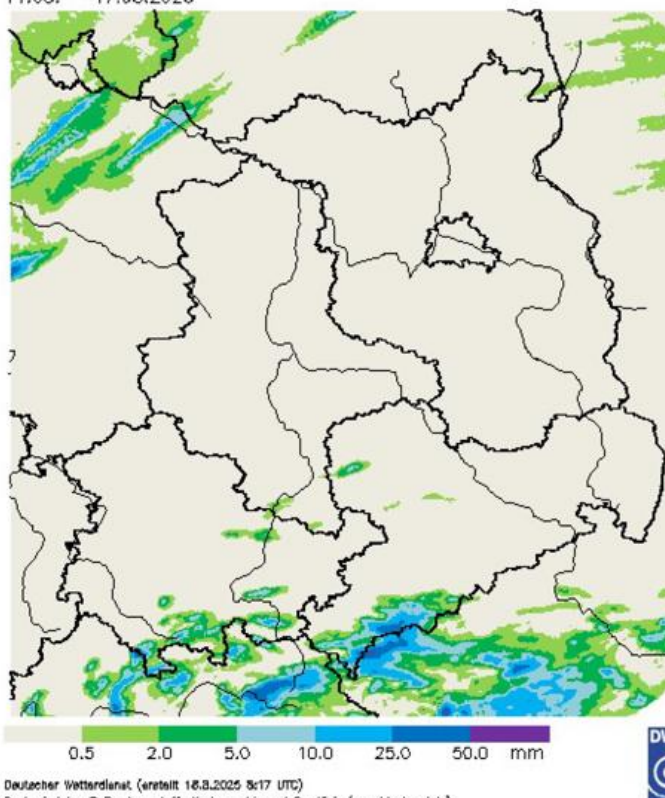
Woche: 11.08.25 bis 17.08.25

Nummer: 33

## Die Witterung und ihre Auswirkungen auf die Landwirtschaft

**Wetterlage:** Das Hochdruckwetter aus der Vorwoche wurde von der 33. Kalenderwoche übernommen und da der Schwerpunkt des Hochs nach Osten wanderte, wurde der Weg für den Zustrom sehr warmer zunehmend heißer und nach Wochenmitte auch schwüler Luft aus südlichen bis südwestlichen Richtungen frei. In den ersten Tagen der Woche zeigten sich nur zeitweise Wolkenfelder oder es bildeten sich tagsüber Quellwolken, die jedoch nur ganz vereinzelt in Brandenburg und im Bergland ein paar Regentropfen mit marginalen Mengen zum Boden fallen ließen. Verbreitet war es bis Mittwoch tagsüber sonnig, nachts klar. Am Montag erreichte die Lufttemperatur mit Höchstwerten zwischen 25 und 30 °C kaum die Grenze zum heißen Tag, aber am Dienstag war das bei 27 bis 32 °C schon auf mehr als der Hälfte des Berichtsgebietes der Fall. Der Mittwoch brachte dann Werte zwischen 30 und 35, am Kyffhäuser und im Raum Bernburg wurden sogar 36 °C erreicht. Nur die Kammlagen der Mittelgebirge und der äußerste Norden der Uckermark blieben von den heißen Temperaturwerten verschont. Die Nächte kühlten sukzessive weniger ab. Während am Montag und Dienstag noch Werte um 10 °C gemessen werden konnten, war die Nacht zum Mittwoch mit Werten um 15 °C deutlich milder, wobei es starke Auslenkungen zum Teil auf engem Raum gab. So kühlte es sich in Zeitz nur auf knapp 20 °C ab und im nicht allzu weit entfernten Starkenberg-Tegkwitz im Altenburger Land konnten nochmals erfrischende 11 °C verbucht werden.

Wochensumme Niederschlag  
11.08. – 17.08.2025



Auch die Nacht zum Donnerstag war ähnlich warm und die Warmluft reichte bis in große Höhen, so dass in Birx in der Rhön auf knapp 750 m NN und sogar auf dem Brocken im Harz sogar eine tropische Nacht mit Tiefstwerten nicht unter 20,0 °C registriert wurden. Der Donnerstag und der Freitag waren überall heiße Tage mit Höchstwerten zwischen 30 und 35, stellenweise besonders am Donnerstag bis 37 °C. Einige Landstriche erlebten vom Mittwoch zum Donnerstag und Donnerstag zum Freitag tropische Nächte. Ansonsten war die Tiefsttemperatur auf 20 bis 15 °C gesunken. Im Laufe des Freitages schwenkte dann eine Luftmassengrenze von Nordwest nach Südost durch, entwickelte dabei außer ein paar Wolken in weiten Teilen keine Wetterwirksamkeit. Nur in Südthüringen und in der Nacht zum Sonnabend sowie am Sonnabend kam es im Leipziger Raum und von Südthüringen über das Vogtland bis zum Westerzgebirge zu teils gewittrigen Schauern, die punktuell auch über 15 mm in einer Stunde abluden. Die Temperatur erreichte am Freitag Höchstwerte zwischen 30 und 35 °C. Punktuell waren auch höhere Werte zu registrieren. Am Sonnabend und Sonntag zogen Wolkenfelder durch oder es bildeten sich Quellwolken, die in der eingeflossenen Kaltluft an einer sich bildenden Absinkinversion gebietsweise breit liefen. Die Höchstwerte konnten am Sonnabend nach morgendlichen 19 bis 14 °C noch 22 bis 27 °C erreichen. Am Sonntag waren es nach nächtlichen Tiefstwerten zwischen 13 und 8 °C am Nachmittag 18 bis 23 °C geworden. Nur in Teilen Sachsen-Anhalts, Brandenburgs und in Berlin waren es bis 24 °C.

Insgesamt war die 33. Kalenderwoche mit Abweichungen der Lufttemperatur von 2 bis 4, im Bergland bis 5 K deutlich zu warm. Die Sonne schien zwischen 140 bis 200 % der üblichen Zeit und in den meisten Regionen war es niederschlagsfrei. Lediglich eine Kaltfront löste in der Nacht von Freitag zu Sonnabend zwischen Südthüringen und dem Westerzgebirge punktuell in kürzester Zeit Mengen aus, die nahe an den Normalwert der Wochenniederschlagssumme herankamen.

**Boden:** Die Wochensumme der potenziellen Evapotranspiration summierte sich auf Werte zwischen 33 und 43 mm. Da dem verbreitet kein oder kaum nennenswerter Niederschlag gegenübersteht, ist die klimatische Wasserbilanz in der genannten

Größenordnung negativ, was die Böden weiter austrocknete. Die punktuellen stärkeren Niederschläge sorgten nicht für bekannt gewordene Erosionsereignisse. Die Temperatur im Erdboden folgte der Lufttemperatur und erreichte in den Schichten bis 20 cm Tiefe Tagesmittelwerte zwischen 24 und 29, bis 50 cm Tiefe 20 bis 25 °C.

**Pflanze:** Mit den reifen Holunderdolden schreitet der phänologische Frühherbst voran, was auch durch die beginnende Ausfärbung von Hagebutten und der Früchte des Zweigriffligen Weißdorn unterstrichen wird. Die Kartoffeln reifen allmählich ab. Mais und Zuckerrüben leiden wieder unter der erneuten Niederschlagsarmut. Ausfallsaaten und die schon gesäten Zwischenfruchtbestände entwickelten sich zögernd und nur dort, wo es ausreichend Keimfeuchte gab.

**Arbeitsprozess:** Die Berichtswoche wurde massiv für den Mähdrusch der noch auf den Flächen befindlichen Winterraps- und Wintergetreidebestände genutzt. Nachfolgend setzten mechanische oder -wenn es die Temperatur erlaubte- chemische Maßnahmen zur Feldhygiene, Bodenbearbeitung oder Saatbettbereitung zu Zwischenfrucht oder Winterraps ein.

**Ausblick:** Der Dienstag wird freundlich, trocken und noch sommerlich warm sein. Auch der Mittwoch bleibt bei etwas mehr Wolken trocken. Am Donnerstag bleibt es auch weiterhin im Norden der Berichtsregion freundlich und trocken. Nach Süden hin ziehen von Süden her Wolken auf und im Erzgebirge und im Thüringer Wald wird etwas Regen erwartet. Die folgenden Tage bis Montag gibt es viele Wolken, aber auch kurze sonnige Phasen. Einzelne örtliche Schauer können nicht ausgeschlossen werden. Die Höchstwerte der Lufttemperatur erreichen bis Mittwoch noch 23 bis 27 °C, am Donnerstag 19 bis 24 °C und danach 17 bis 22 °C. Die Tiefstwerte liegen bis Samstag zwischen 13 und 8 °C und dann zwischen 11 und 7 °C. Der Wind weht anfangs schwach, ab Donnerstag auch mäßig aus am Dienstag Süd bis Südost, dann bis Donnerstag aus Nord und danach mehr aus West.

### Vorläufige Witterungsdaten der Berichtswoche 11.08.25 bis 17.08.25

Station	Hoehe in m	TMIT MITT	Diff Abwe	TMAX MITT	TMIN MITT	TERD MITT	SONN SUMM	in % v.No	NIED SUMM	in % v.No	VERD SUMM	MIWI MITT
<b>Brandenburg</b>												
Wiesenburg	187	(21.8)	(3.5)	29.0	14.3	11.0	78.8	161.8	0.0	0.0	38.7	2.6
Neuruppin	50	21.1	2.9	28.6	13.4	10.8	79.4	160.7	.	0.0	40.4	1.6
Angermünde	56	21.0	2.5	28.6	12.9	10.9	81.1	160.9	0.0	0.0	39.5	2.6
Potsdam	81	22.2	3.3	(29.9)	15.4	12.6	78.2	149.9	.	0.0	40.3	3.4
Berlin-Schf.	47	21.8	2.6	28.6	14.2	11.1	78.6	155.6	.	0.0	39.0	2.8
Lindenberg	98	22.5	3.4	28.5	15.7	13.6	83.3	163.0	.	0.0	38.9	2.7
Cottbus	69	21.7	2.4	29.1	13.0	10.9	80.6	156.3	.	0.0	39.5	1.7
<b>Sachsen-Anhalt</b>												
Seehausen	21	21.1	2.7	29.1	12.6	11.0	81.8	170.3	.	0.0	40.4	2.7
Gardelegen	47	21.0	2.6	29.9	11.3	10.1	79.2	170.6	.	0.0	40.6	1.8
Magdeburg	79	22.5	3.5	30.5	13.9	10.5	78.4	159.6	.	0.0	42.3	1.7
Harzgerode	404	19.5	2.9	27.6	10.7	9.9	78.6	168.7	0.0	0.0	36.4	2.7
Jessnitz	74	21.3	2.1	30.0	12.9	10.1	75.3	152.4	.	0.0	39.5	2.4
Wittenberg	105	22.4	3.2	29.4	15.1	12.9	76.8	154.9	.	0.0	40.5	2.3
Bernburg	84	22.4	3.1	30.9	13.9	12.5	78.2	156.9	0.1	0.7	42.2	1.8
Kreipitzsch	246	22.0	3.3	29.1	14.3	12.5	75.0	149.6	0.9	6.2	38.7	2.6
<b>Thüringen</b>												
Artern	164	22.3	3.4	30.8	13.9	10.4	72.5	151.9	.	0.0	40.4	1.9
Leinefelde	356	21.2	3.8	27.2	13.8	11.3	73.3	160.4	0.0	0.0	34.3	2.2
Erfurt-Binders.	312	21.6	3.5	28.2	13.6	11.4	75.2	157.0	.	0.0	37.6	2.7
Gera-Leumnitz	311	21.9	3.6	28.6	14.2	12.3	70.1	145.2	0.0	0.0	37.9	2.6
Meiningen	450	21.5	4.2	28.1	14.4	11.8	88.6	191.8	.	0.0	37.4	2.8
Neuhaus	845	19.8	4.8	25.2	13.9	9.6	85.8	192.4	2.4	11.5	33.1	2.8
<b>Sachsen</b>												
Dresden-Klotzs.	227	22.0	2.9	27.9	14.7	13.2	86.0	170.0	.	0.0	36.3	3.1
Goerlitz	238	(21.5)	(2.9)	(28.3)	13.7	11.5	90.2	174.4	.	0.0	35.6	2.2
Leipzig-Schkeu.	131	22.2	3.0	29.5	14.4	11.4	76.7	153.8	.	0.0	38.4	2.6
Oschatz	150	21.5	2.5	29.1	12.8	11.4	80.4	164.1	.	0.0	38.2	2.2
Plauen	386	21.0	3.4	29.4	11.8	10.3	78.9	170.8	.	0.0	39.5	2.0
Chemnitz	418	(22.1)	(4.0)	(27.8)	(15.7)	(13.2)	73.9	151.6	(. )	(0.0)	36.5	2.2
Nossen	308	22.2	3.4	27.8	15.8	11.9	77.6	158.5	.	0.0	36.6	2.7
Dresden-Hoster.	114	21.9	2.6	28.8	13.6	11.1	76.4	156.1	.	0.0	36.7	2.5

TMIT = Wochenmittel der Lufttemperatur in 200 cm, °C  
 DIFF = Abweichung vom vieljaehrigen Mittelwert, K  
 TMAX = mittleres Maximum der Lufttemperatur in 200 cm, °C  
 TMIN = mittleres Minimum der Lufttemperatur in 200 cm, °C  
 TERD = mittleres Minimum der Lufttemperatur in Bodennaehue (5 cm), °C  
 SONN = Wochensumme der Sonnenscheindauer, h  
 in % = Wochensumme in % vom vieljaehrigen Mittelwert  
 NIED = Wochensumme der Niederschlagshoehe, mm (Bezugszeitraum 0-24)  
 VERD = Wochensumme der potentiellen Verdunstung ueber Gras, in mm  
 MIWI = Wochenmittel der Windgeschwindigkeit, m/s

## Vorläufige Witterungsdaten der Berichtswoche 11.08.25 bis 17.08.25

	Tagesmittel d. Lufttemp. in °C							Maximum der Lufttemperatur in °C						
	11.	12.	13.	14.	15.	16.	17.	11.	12.	13.	14.	15.	16.	17.
Wiesenburg	(19.6)	22.6	24.3	25.9	25.9	18.8	15.4	26.7	30.1	33.1	34.1	33.3	24.5	21.3
Neuruppin	17.7	20.7	23.6	24.6	24.6	19.4	17.0	25.5	28.5	32.0	33.4	33.0	24.3	23.6
Angermuende	18.1	20.5	21.9	24.3	25.6	19.4	17.2	25.3	27.9	30.5	33.3	34.3	25.0	24.1
Potsdam	20.1	22.5	24.2	25.7	26.2	19.7	16.8	27.5	30.2	(34.2)	34.0	35.1	24.8	23.3
Berlin-Schf.	19.0	21.4	23.3	25.0	26.4	20.1	17.2	26.6	28.5	31.4	32.7	34.0	24.4	22.6
Lindenberg	19.7	22.8	24.8	26.6	27.4	19.4	16.9	26.0	29.2	30.9	33.4	33.8	24.3	22.2
Cottbus	18.6	21.8	24.1	25.2	26.6	20.0	15.9	26.3	29.9	32.5	34.2	34.1	24.2	22.5
Seehausen	18.1	20.8	23.2	24.9	24.3	19.4	16.9	26.8	29.7	32.6	34.3	30.9	25.3	23.9
Gardelegen	18.2	21.2	23.3	25.3	23.8	19.2	16.2	27.6	31.1	34.2	36.4	31.3	25.2	23.2
Magdeburg	20.4	22.9	24.9	26.8	25.9	20.0	16.8	28.9	31.6	34.9	36.0	32.9	25.5	23.6
Harzgerode	16.9	19.1	22.4	24.2	22.7	17.5	13.8	25.8	29.0	32.2	33.6	29.7	22.8	20.1
Jessnitz	18.9	21.6	23.6	24.6	25.6	19.6	15.3	28.0	30.9	34.7	35.5	34.3	25.3	21.6
Wittenberg	19.7	22.9	25.2	26.4	27.0	19.6	15.9	27.0	29.9	32.9	34.3	34.8	25.3	21.8
Bernburg	20.0	22.7	25.4	26.5	25.9	19.9	16.3	29.5	31.3	35.5	35.7	34.5	26.2	23.7
Kreipitzsch	19.5	22.1	25.4	26.3	25.6	19.8	15.0	27.1	31.0	34.1	34.9	34.0	23.9	18.8
Artern	19.9	22.5	25.1	27.0	25.5	20.5	15.7	28.6	32.2	35.5	36.5	34.5	26.6	22.0
Leinefelde	19.0	22.3	24.7	26.9	23.3	17.5	14.4	26.2	29.5	32.3	33.8	28.8	21.3	18.6
Erfurt-Binders.	19.2	22.3	25.1	25.7	25.2	19.2	14.6	25.9	30.1	32.6	34.4	33.0	23.2	18.1
Gera-Leumnitz	19.3	21.8	25.2	26.0	25.9	20.1	14.9	26.1	29.9	33.5	34.0	33.9	22.9	19.7
Meiningen	19.3	22.0	24.5	26.7	25.4	18.8	14.1	26.7	29.3	32.3	33.9	32.6	22.7	19.3
Neuhaus	17.1	20.1	23.0	25.1	24.4	16.9	12.1	22.7	26.5	29.3	30.3	29.4	21.2	16.9
Dresden-Klotzsch.	19.0	21.5	25.2	25.6	26.2	20.4	15.8	25.4	28.1	32.0	32.8	33.7	23.0	20.1
Goerlitz	18.2	20.7	23.3	24.6	(26.2)	21.3	16.5	25.9	28.4	(31.5)	(31.3)	34.0	25.9	20.9
Leipzig-Schkeu.	19.9	22.2	25.0	26.8	26.1	19.8	15.5	27.6	30.2	34.5	35.5	33.8	24.7	20.2
Oschatz	18.9	21.4	23.6	25.0	26.0	20.1	15.7	27.1	30.4	33.4	34.8	34.7	24.1	19.5
Plauen	17.5	20.2	23.2	24.6	25.3	20.4	15.7	27.0	30.9	33.5	34.4	34.2	24.5	21.6
Chemnitz	(19.4)	(22.6)	(25.8)	(26.7)	(26.6)	19.2	(14.5)	(25.9)	(29.2)	(32.2)	(33.5)	(33.1)	22.1	(18.4)
Nossen	19.7	22.4	25.9	26.7	26.6	19.5	14.6	25.5	29.1	32.7	33.2	32.9	22.4	18.9
Dresden-Hoster.	18.9	21.1	24.2	25.0	26.1	21.2	16.5	26.6	29.2	32.6	34.9	33.8	23.6	21.0

	Minimum der Lufttemperatur in °C							Sonnenscheindauer in h						
	11.	12.	13.	14.	15.	16.	17.	11.	12.	13.	14.	15.	16.	17.
Wiesenburg	10.5	14.5	14.9	17.2	19.2	12.8	10.7	13.7	13.5	12.8	13.1	12.9	7.2	5.6
Neuruppin	8.6	11.9	16.4	15.4	17.0	13.6	11.2	13.4	12.8	12.1	13.1	10.8	8.0	9.2
Angermuende	9.1	11.4	13.5	14.4	17.4	13.3	11.1	13.6	11.9	10.4	13.2	12.2	8.1	11.7
Potsdam	12.6	15.4	16.4	18.3	19.1	14.4	11.3	12.7	12.8	11.9	12.9	12.7	7.1	8.1
Berlin-Schf.	10.0	12.4	14.8	16.7	18.5	15.2	12.0	13.0	13.4	13.2	13.0	12.9	7.0	6.1
Lindenberg	11.5	15.7	17.9	19.6	19.9	13.1	12.5	13.3	13.8	13.7	13.1	13.0	7.5	8.9
Cottbus	9.6	11.2	15.8	15.2	17.0	12.0	10.3	13.4	13.4	13.1	13.0	12.3	6.9	8.5
Seehausen	8.5	10.7	13.6	14.9	17.5	12.3	10.7	13.9	12.2	12.5	12.8	12.3	8.5	9.6
Gardelegen	7.8	9.6	12.5	13.2	14.7	12.1	9.4	13.1	12.2	13.1	12.7	12.9	7.7	7.5
Magdeburg	10.8	12.5	14.7	15.8	18.4	12.8	12.1	13.8	12.9	13.3	12.5	12.2	7.5	6.2
Harzgerode	6.7	8.4	11.1	14.0	14.9	11.9	7.7	13.9	13.2	13.4	12.7	13.2	7.8	4.4
Jessnitz	10.1	11.2	13.6	15.0	16.2	14.5	10.0	13.8	13.4	13.1	13.2	13.0	3.7	5.1
Wittenberg	11.0	14.9	16.9	18.1	19.0	14.1	11.4	13.7	13.5	13.3	13.1	13.0	3.9	6.3
Bernburg	11.0	11.7	15.1	15.5	18.2	13.3	12.4	13.9	13.5	13.5	12.6	13.1	6.5	5.1
Kreipitzsch	10.5	12.3	15.8	17.0	17.5	15.9	11.0	13.8	13.4	13.3	13.2	12.3	3.6	5.4
Artern	10.5	11.7	14.0	17.1	18.3	15.2	10.7	13.4	13.1	13.1	12.9	11.8	3.3	4.9
Leinefelde	10.0	13.9	15.8	18.4	16.4	11.9	10.3	14.0	12.8	13.5	12.6	13.0	4.1	3.3
Erfurt-Binders.	9.7	12.6	15.2	15.2	17.1	15.9	9.6	13.9	13.6	13.4	13.3	12.4	5.6	3.0
Gera-Leumnitz	10.1	11.8	15.4	17.2	17.7	16.9	10.1	13.4	13.3	12.9	12.9	11.7	2.4	3.5
Meiningen	11.3	13.6	14.9	17.4	19.5	13.7	10.2	13.6	13.5	13.2	12.7	12.5	12.8	10.3
Neuhaus	11.0	13.3	16.4	19.5	15.9	11.7	9.2	14.0	13.8	11.9	13.2	9.8	12.4	10.7
Dresden-Klotzsch.	11.3	11.7	16.5	16.4	18.4	16.6	12.3	14.1	13.9	13.7	13.4	12.7	7.8	10.4
Goerlitz	9.7	10.6	14.1	15.9	17.3	16.2	12.3	14.2	13.9	13.6	13.4	12.8	10.7	11.6
Leipzig-Schkeu.	11.1	13.3	14.7	17.2	18.0	14.9	11.6	14.1	13.6	13.3	13.4	12.9	5.9	3.5
Oschatz	9.3	10.6	11.9	14.9	15.6	15.9	11.7	13.7	13.6	12.7	13.2	12.3	6.9	8.0
Plauen	7.2	8.5	11.7	14.0	15.9	16.6	8.5	13.7	13.6	13.2	13.2	12.3	6.1	6.8
Chemnitz	(11.8)	(14.7)	(18.7)	(18.8)	(20.1)	16.2	(9.7)	13.8	13.4	13.2	13.2	13.0	3.7	3.6
Nossen	11.5	14.5	18.6	18.7	19.1	16.5	11.8	13.9	13.7	13.4	13.4	12.4	4.9	5.9
Dresden-Hoster.	10.6	11.7	13.3	15.3	16.7	16.2	11.5	13.3	13.1	13.1	13.0	12.5	2.2	9.2

## Vorläufige Witterungsdaten der Berichtswoche 11.08.25 bis 17.08.25

	Niederschlagshoehe					in mm		Haude Verdunstung					in mm	
	11.	12.	13.	14.	15.	16.	17.	11.	12.	13.	14.	15.	16.	17.
Wiesenburg	.	.	.	.	.	0.0	.	5.5	7.0	7.0	7.0	6.1	3.3	2.8
Neuruppin	.	.	.	.	.	.	.	4.8	6.3	7.0	7.0	6.5	4.8	4.0
Angermuende	.	.	0.0	.	.	.	.	4.7	5.7	6.6	7.0	7.0	4.6	3.9
Potsdam	.	.	.	.	.	.	.	5.5	7.0	7.0	7.0	7.0	3.6	3.2
Berlin-Schf.	.	.	.	.	.	.	.	5.0	6.3	7.0	7.0	7.0	3.4	3.3
Lindenberg	.	.	.	.	.	.	.	4.8	6.8	7.0	7.0	7.0	3.1	3.2
Cottbus	.	.	.	.	.	.	.	5.5	7.0	7.0	7.0	7.0	2.6	3.4
Seehausen	.	.	.	.	.	.	.	5.1	6.8	7.0	7.0	6.2	4.7	3.6
Gardelegen	.	.	.	.	.	.	.	6.0	7.0	7.0	7.0	5.7	3.9	4.0
Magdeburg	.	.	.	.	.	.	.	7.0	7.0	7.0	7.0	6.8	3.8	3.7
Harzgerode	.	.	.	.	.	0.0	0.0	5.2	6.9	7.0	7.0	4.9	2.9	2.5
Jessnitz	.	.	.	.	.	.	.	5.8	7.0	7.0	7.0	7.0	3.1	2.6
Wittenberg	.	.	.	.	.	.	.	5.7	7.0	7.0	7.0	7.0	3.5	3.3
Bernburg	.	.	.	.	.	.	0.1	6.3	7.0	7.0	7.0	7.0	4.5	3.4
Kreipitzsch	.	.	.	.	0.9	.	.	6.1	7.0	7.0	7.0	7.0	2.9	1.7
Artern	.	.	.	.	.	.	.	6.2	7.0	7.0	7.0	7.0	3.9	2.3
Leinefelde	.	.	.	.	.	.	0.0	5.4	7.0	7.0	7.0	4.6	1.9	1.4
Erfurt-Binders	.	.	.	.	.	.	.	5.0	7.0	7.0	7.0	7.0	2.9	1.7
Gera-Leumnitz	.	.	.	.	.	.	0.0	5.5	7.0	7.0	7.0	7.0	2.4	2.0
Meiningen	.	.	.	.	.	.	.	5.2	6.9	7.0	7.0	7.0	2.5	1.8
Neuhaus	.	.	.	.	2.4	0.0	.	4.3	6.0	5.7	7.0	6.3	2.2	1.6
Dresden-Klotz	.	.	.	.	.	.	.	4.7	5.8	7.0	7.0	7.0	2.4	2.4
Goerlitz	.	.	.	.	.	.	.	4.9	5.7	6.9	5.6	7.0	2.6	2.9
Leipzig-Schkeu	.	.	.	.	.	.	.	5.5	7.0	7.0	7.0	7.0	2.9	2.0
Oschatz	.	.	.	.	.	.	.	5.7	7.0	7.0	7.0	7.0	2.8	1.7
Plauen	.	.	.	.	.	.	.	5.4	7.0	7.0	7.0	7.0	2.8	3.3
Chemnitz	(.)	(.)	(.)	(.)	(.)	.	(.)	5.4	7.0	7.0	7.0	7.0	1.5	1.6
Nossen	.	.	.	.	.	.	.	5.0	7.0	7.0	7.0	7.0	2.1	1.5
Dresden-Hoster	.	.	.	.	.	.	.	5.0	6.1	7.0	7.0	7.0	2.1	2.5

	Bodentemperatur Tagesm. 5 cm in °C							Bodentemperatur Tagesm. 20cm in °C						
	11.	12.	13.	14.	15.	16.	17.	11.	12.	13.	14.	15.	16.	17.
Wiesenburg	----	----	----	----	----	----	----	----	23.1	24.1	24.9	25.5	24.3	22.2
Neuruppin	22.9	24.2	25.9	26.8	27.5	25.0	23.2	22.0	22.7	23.8	24.7	25.6	24.7	23.3
Angermuende	21.6	22.9	23.3	25.4	26.8	23.5	21.3	21.2	21.9	22.4	23.4	24.9	24.0	22.1
Potsdam	25.4	26.2	27.2	28.3	29.4	25.9	23.6	24.3	25.1	25.8	26.8	27.8	26.2	24.1
Berlin-Schf.	23.1	24.4	25.4	26.9	28.4	24.2	22.2	21.6	22.8	23.6	24.8	26.0	24.6	22.5
Lindenberg	23.5	25.1	26.7	28.2	29.5	24.7	23.2	22.2	23.4	24.6	25.9	27.1	25.4	23.4
Cottbus	25.5	26.8	28.3	29.3	30.6	25.7	23.5	24.4	25.2	26.2	27.1	28.0	26.6	24.2
Seehausen	22.1	23.2	24.7	25.7	25.9	23.8	21.9	21.6	22.5	23.5	24.5	25.2	24.1	22.5
Gardelegen	24.5	25.6	27.5	28.8	29.1	25.9	23.8	23.2	24.1	25.3	26.6	27.5	25.9	23.9
Magdeburg	25.3	26.2	28.2	29.6	29.7	25.3	22.7	22.9	23.5	24.4	25.4	26.2	25.0	23.1
Harzgerode	22.9	24.1	26.2	27.6	26.6	23.3	19.4	20.8	21.8	22.9	24.1	24.4	23.2	21.2
Jessnitz	----	----	----	----	----	----	----	----	----	----	----	----	----	----
Wittenberg	23.1	24.1	25.8	27.2	28.1	23.7	21.1	22.5	23.3	24.5	25.7	26.8	24.6	22.2
Bernburg	26.3	27.2	29.2	30.4	30.7	26.0	22.5	24.3	25.0	26.0	27.1	27.7	26.4	23.9
Kreipitzsch	23.5	24.5	26.1	27.2	27.4	23.9	21.8	----	----	----	----	----	----	----
Artern	22.9	23.9	25.5	26.9	26.5	23.8	20.6	22.1	22.7	23.5	24.7	25.1	24.3	22.4
Leinefelde	22.4	23.9	25.7	27.7	26.2	21.0	18.3	21.0	22.0	23.3	24.8	25.0	22.6	19.9
Erfurt-Binders.	22.5	23.2	25.9	27.9	27.9	23.8	20.9	21.2	21.7	22.8	24.0	24.8	23.8	22.1
Gera-Leumnitz	23.5	25.0	27.1	28.3	28.5	24.3	21.3	21.7	22.9	24.3	25.7	26.2	24.6	22.2
Meiningen	22.9	24.0	25.9	27.6	27.4	24.4	21.0	21.1	22.0	23.1	24.5	25.2	24.4	22.2
Neuhaus	18.1	19.9	21.6	23.3	23.6	20.6	18.5	17.2	18.1	19.2	20.4	21.2	20.4	18.8
Dresden-Klotz	23.5	24.6	26.9	28.1	28.8	25.1	22.0	22.1	23.1	24.6	25.9	26.7	25.5	23.0
Goerlitz	21.9	23.4	24.7	----	----	25.3	22.5	20.7	21.6	22.7	----	----	24.5	22.8
Leipzig-Schkeu.	23.2	23.7	25.9	27.2	27.6	24.1	20.3	21.8	22.4	23.7	25.1	25.6	24.2	21.6
Oschatz	23.9	24.8	26.2	27.3	27.9	25.0	22.2	22.7	23.3	24.3	25.4	26.0	25.2	23.2
Plauen	21.7	22.8	24.6	26.0	26.5	24.3	22.2	20.8	21.4	22.5	23.7	24.4	23.8	22.5
Chemnitz	----	----	----	----	----	----	----	----	----	----	----	----	----	----
Nossen	23.1	24.3	26.7	27.6	28.4	23.6	21.9	20.7	21.4	22.6	23.6	24.2	23.0	21.3
Dresden-Hoster.	23.6	24.6	26.0	27.7	28.6	25.7	23.2	22.3	23.2	24.2	25.5	26.5	25.7	23.6

## Wochensummen des Niederschlages in mm

Kalenderwoche (KW): **28 bis 32**

<b>Brandenburg</b>	<b>KW 28</b>	<b>KW 29</b>	<b>KW 30</b>	<b>KW 31</b>	<b>KW 32</b>
Baruth	56,0	17,9	27,4	2,7	9,0
Berge	41,5	12,8	62,1	6,2	6,0
Coschen	57,4	26,4	44,4	4,4	9,2
Doberlug-Kirchhain	56,0	14,4	16,9	1,7	12,8
Grünow	49,6	9,6	81,2	8,1	6,9
Holzdorf	60,8	14,3	39,0	3,9	8,2
Klettwitz	48,5	21,9	37,9	3,8	11,8
Kyritz	60,5	5,9	115,6	11,6	5,3
Langenlippsdorf	41,6	11,8	24,7	2,5	8,3
Lenzen	14,5	13,7	91,5	9,2	7,5
Lübben-Blumenfelde	67,0	28,1	26,8	2,7	11,7
Manschnow	42,9	12,8	57,4	5,7	10,5
Marnitz	11,9	7,2	85,5	8,6	6,7
Menz	81,7	6,0	79,6	8,0	7,7
Müncheberg	54,1	14,5	69,8	7,0	6,9
Wittstock - Rote Mühle	45,2	8,4	64,2	6,4	4,0
Wusterwitz	41,5	23,5	39,6	4,0	11,6
Zehdenick	68,8	17,2	88,7	8,9	7,4
Heckelberg	85,9	7,3	113,4	11,3	8,9

<b>Sachsen</b>	<b>KW 28</b>	<b>KW 29</b>	<b>KW 30</b>	<b>KW 31</b>	<b>KW 32</b>
Altgeringswalde	26,7	29,3	32,1	39,6	12,1
Bertsdorf-Hörnitz	48,3	24,6	37,6	34,8	0,6
Dippoldiswalde-Reinsberg	21,5	32,5	30,9	31,4	6,8
Aue	34,8	29,6	54,9	48,1	4,5
Garsebach	21,3	12,6	52,3	17,0	11,5
Bad Muskau	31,4	14,8	50,2	34,2	13,9
Klitzschen (b. Torgau)	58,2	10,9	31,8	7,5	11,1
Kubschütz (Lausitz)	54,3	41,3	26,3	41,2	7,4
Leipzig-Holzhausen	24,2	26,5	26,6	7,7	12,4
Lichtenhain-Mittelndorf	39,4	42,8	35,2	34,1	11,6
Marienberg	36,1	28,7	22,3	36,2	7,5
Nossen	19,1	17,9	29,3	29,9	15,2
Sohland (Spree)	56,2	37,0	25,4	26,5	11,9
Dresden-Hosterwitz	29,5	37,5	30,5	20,9	11,5
Deutschneudorf	23,5	32,6	33,3	56,5	9,4
Bad Elster	18,0	47,3	40,3	16,9	6,8
Lichtentanne	18,1	21,3	32,0	35,7	8,2
Treuen	17,9	49,7	38,3	58,8	5,7
Zinnwald	31,4	27,2	39,8	44,0	7,3
Fichtelberg	34,7	36,0	28,6	46,1	11,1

## Wochensummen des Niederschlages in mm

Kalenderwoche (KW): **28 bis 32**

<b>Thüringen</b>	<b>KW 28</b>	<b>KW 29</b>	<b>KW 30</b>	<b>KW 31</b>	<b>KW 32</b>
Dachwig	14,9	17,4	20,1	15,0	9,0
Jena	14,0	19,8	28,2	37,5	8,0
Kleiner Inselsberg	26,1	20,1	50,3	30,3	28,1
Moorgrund-Gräfendorf-N.	27,9	23,3	29,3	8,8	17,2
Mühlhausen-Görmar	22,1	15,5	18,8	8,0	12,5
Neuhaus/Rennweg	22,9	28,5	44,9	16,0	10,0
Olbersleben	35,2	14,3	8,2	9,1	10,9
Schmalkalden	14,4	9,9	52,0	16,1	10,2
Schleiz	15,3	37,7	21,6	19,8	3,1
Schmieritz-Weltwitz	17,8	27,8	51,2	28,1	7,1
Schwarzburg	13,2	24,2	52,8	25,5	5,4
Artern	9,4	27,0	17,0	7,1	14,3
Tegkwitz	22,1	24,1	67,2	26,8	7,1
Weimar-Schöndorf	12,5	11,2	23,5	20,9	8,6
Waltershausen	26,8	12,7	36,0	19,8	11,3
Langenwetzendorf	17,4	27,6	52,6	37,5	4,6
Birx	20,1	26,6	17,0	34,2	22,1
Bad Lobenstein	10,3	27,8	49,7	18,2	1,7
Veilsdorf	17,9	15,6	52,9	13,2	11,0
Rockendorf	14,4	23,1	32,1	16,6	4,8
Bad Berka	10,2	17,4	39,0	27,4	7,7

<b>Sachsen-Anhalt</b>	<b>KW 28</b>	<b>KW 29</b>	<b>KW 30</b>	<b>KW 31</b>	<b>KW 32</b>
Bernburg	22,1	27,0	26,9	26,6	4,5
Demker	27,0	15,7	30,1	7,9	8,6
Drewitz (b. Burg)	31,6	25,0	31,1	18,6	11,4
Genthin	30,9	11,9	25,1	13,7	8,6
Köthen	52,2	19,7	18,2	19,5	9,1
Osterfeld	12,1	15,1	17,0	28,5	9,0
Pabstorf	23,0	13,2	11,3	10,3	4,3
Schierke	22,7	33,1	26,8	26,2	7,3
Ummendorf	27,0	18,6	24,3	10,0	6,7
Wernigerode	20,7	30,5	20,7	20,1	2,2
Zeitz	10,8	17,3	33,1	17,7	10,1
Jeßnitz	43,7	13,6	19,5	10,7	10,4
Quedlinburg	20,5	32,3	35,5	24,4	6,9
Mehringen	31,7	26,9	11,4	31,3	8,9
Brocken	51,9	54,1	75,4	48,5	11,9
Stiege	16,0	42,4	20,3	12,8	13,0
Querfurt-Mühle Loderslebe	13,9	19,4	13,6	7,6	11,6
Kreipitzsch (b. Bad Kösen)	16,8	11,3	12,2	11,1	11,9
Bad Lauchstädt	35,5	23,5	36,5	6,3	17,0
Halle-Döllnitz	21,2	23,1	17,5	5,0	13,4