

Agrarmeteorologischer Wochenbericht

für Brandenburg, Sachsen-Anhalt, Thüringen und Sachsen

herausgegeben vom Deutschen Wetterdienst, Abt. Agrarmeteorologie, Außenstelle Leipzig



Bezugspreis: jährlich 154,70 Euro incl. MwSt.
bei Postbezug zzgl. Bearbeitungsgebühr
Informationen zum Bezug
über Internet unter
www.agrowetter.de/produkte

Kärnerstraße 68
04288 Leipzig
Telefon: 069 8062 9896
Telefax: 069 8062 9889
E-Mail: lw.leipzig@dwd.de

Alle Rechte vorbehalten. Nachdruck, auch auszugsweise, verboten. Kein Teil des Werkes darf ohne schriftliche Einwilligung des Deutschen Wetterdienstes in irgendeiner Form (Fotokopie, Mikrofilm oder ein anderes Verfahren), auch nicht für Zwecke der Unterrichtsgestaltung, reproduziert oder unter Verwendung elektronischer Systeme verarbeitet, vervielfältigt oder verbreitet werden. Die Einspeisung in elektronische Systeme und die kommerzielle Nutzung der hier veröffentlichten Daten wird ausdrücklich untersagt.

Jahrgang: 2025

Woche: 25.08.25 bis 31.08.25

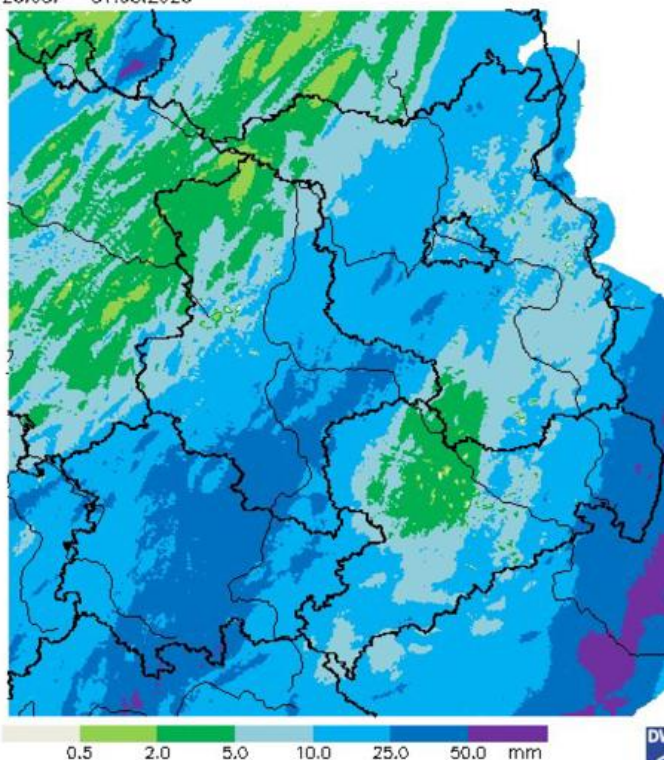
Nummer: 35

Die Witterung und ihre Auswirkungen auf die Landwirtschaft

Wetterlage: Der Hochdruckeinfluss aus dem Sonntag der Vorwoche hielt bis zum Dienstag der 35. Kalenderwoche 2025 an und an beiden Tagen waren bei lockerer Bewölkung niederschlagsfreie Verhältnisse anzutreffen. Die eingeflossene Kaltluft erwärmte sich am Montag auf 19 bis 24 und am Dienstag auf 22 bis 27, im Saale- und dem Werratal stellenweise auch bis 28 °C nach Frühwerten zwischen 11 und 6 °C wobei es auch hier insbesondere am Montagmorgen auch Ausreißer nach unten gab. In der Nacht zum Mittwoch, in der sich die Luft nach Osten hin auf 13 bis 8 in der Westhälfte aufgrund der aufkommenden Bewölkung einer heranziehenden Störung nur auf 17 bis 12 °C abkühlte, kam es an der Störung bis zum Mittwochmorgen bis zur Elbe-Mulde-Linie gebietsweise zu Schauern und örtlich auch Gewittern, wobei örtlich Niederschlagsmengen um 5 mm auftraten, meistens waren es jedoch nur wenige Zehntelmillimeter. Die Störung zog mit etwas schauerartigem Regen bis zum frühen Mittwochnachmittag ostwärts durch. Die nördlichen Teile Brandenburgs blieben dabei trocken. Sonst war es wieder heiter geworden und die einströmende Warmluft, in der sich abends in Thüringen schon wieder ein paar gewittrige Schauer gebildet hatten, brachte es auf Höchstwerte zwischen 27 und 31 °C. Die gewittrigen Schauer zogen nachts nordostwärts weiter. Nur Sachsen blieb davon weitgehend ausgespart und als die letzten Regenfälle nach Polen abgezogen waren, machte sich in Thüringen ein mesoskaliger konvektiver Komplex bemerkbar, der die erste Hälfte des Donnerstages im Berichtsgebiet bestimmte, auch hier war bis auf den Nordwesten Sachsens der Freistaat weitgehend umgangen worden. Im intensivsten Niederschlagsbereich fielen stündliche Mengen zwischen 10 und 30 mm. Erst im Laufe des Nachmittags zogen auch über Sachsen einige schauerartige Regenfälle. In der zwölfstündigen Summe am Donnerstagabend war Kreipitzsch nahe Naumburg mit 46 mm der Ort mit der höchsten Niederschlagssumme. Demgegenüber waren in der nordwestlichen Altmark auf der einen und im Landkreis Görlitz auf der anderen Seite nur minimale Mengen gefallen. Nach morgendlichen Tiefstwerten zwischen 21 °C in Kubschütz bei Bautzen und 14 °C zwischen Altmark und Oberhavelgebiet wurden am Donnerstag in den Regionen mit größeren Niederschlagssummen Höchstwerte um 20 °C erreicht. Zwischen Spree und Neiße war es mit 27 bis 32 °C schwülwarm. In der Nacht zogen die Schauer auch in Ostsachsen ab und bei wechselnder Bewölkung war es sonst niederschlagsfrei. Die Tiefstwerte am Freitagmorgen waren auf 18 bis 13 °C gesunken. Der Freitag brachte verbreitet Schauer und einzelne Gewitter. Nur in Teilen der Prignitz und des Oberhavelgebietes war es trocken geblieben. Die Temperatur erreichte maximal 20 bis 24 °C. In der Nacht bildete sich Dunst und gebietsweise auch Nebel. Lediglich in Ostsachsen und im südöstlichen Brandenburg kam es erneut zu Schauern und Gewittern. Die Luft kühlte sich auf 16 bis 11, vereinzelt bis 10 °C ab. Nach Dunst- oder Nebelauflösung war es am Sonnabend in den meisten Regionen wechselnd bewölkt und trocken. Lediglich in den Landstrichen südlich der Linie Harz-Cottbus waren noch ein paar Schauer, zwischen Dresden und Görlitz auch Gewitter zu erleben. Die Höchsttemperatur wurde zwischen 20 und 25, vereinzelt bei 26 °C gemessen. Die Nacht zum und der Sonntag selbst waren gering bewölkt oder wolkenlos. Lediglich zwischen westlicher Altmark und Rhön zeigten sich nachmittags zeitweise dichtere Wolken, aber es blieb trocken und nach morgendlichen Werten zwischen 13 und 8 °C waren nachmittags Höchstwerte zwischen 23 und 28 °C gemessen worden. In der Nacht zum Montag änderte sich das Wetter nicht.

Insgesamt war die 35. Kalenderwoche 2025 etwas zu warm. Die Abweichungen bewegen sich zwischen 0,3 und 1,5 K. Die Sonnenscheindauer erreichte oder übertraf den klimatologischen Erwartungswert und pendelte zwischen 100 % in Teilen Brandenburgs und 160 % in Teilen Thüringens. Je nach Schauerintensität und -häufigkeit verteilt sich die

Wochensumme Niederschlag
25.08. – 31.08.2025



Deutscher Wetterdienst, (erstellt 1.9.2025 8:17 UTC)
Geobasisdaten © Bundesamt für Kartographie und Geodäsie (www.bkg.bund.de)



Niederschlagswochensumme auf Werte zwischen 2 und über 60 mm, so dass prozentuale Werte zwischen 15 und 370 % zu verzeichnen waren.

Boden: Die potenzielle Evapotranspiration summierte sich auf 15 bis 30 mm. In Brandenburg war nirgends eine Region, die höhere Niederschlagssummen zeigte, so dass dort überall negative Werte der Klimatischen Wasserbilanz registriert wurden. In den anderen Ländern gab es einzelne Landstriche, die positive KWB-Werte aufweisen, aber auch das führte nicht dazu, dass es eine durchgreifende Durchfeuchtung des Bodens gab, aber einzelne Orte mit Starkniederschlagsereignissen erfuhren Bodenfeuchtezuwächse aber auch verbunden mit Erosionsereignissen. Die Bodentemperatur variierte in allen Tiefen zwischen 15 und 20 °C. Besonders zur Wochenmitte und am Wochenende waren Werte zwischen 20 und 23 °C registriert worden.

Pflanze: Dort, wo Niederschlag gefallen war, ging die in der Erde liegende Winterraps- und Zwischenfruchtsaat auf. Ansonsten gab es wenig bis kein pflanzliches Wachstum. Der Mais und die Rübenbestände litten unter Hitze- und Trockenstress. Ebenso zeigten Bäume und Sträucher Anzeichen von Stress. Teils verfärbten sich die Blätter und wurden auch schon abgeworfen. Soweit vorhanden reiften Pflaumen, Äpfel, Birne und Wein. Wie in der Vorwoche zeigten Schwarzer Holunder, Hundsrose und der Weißdorn reife Früchte.

Arbeitsprozess: Bei stattfindenden Feldarbeiten (Feldhygienearbeiten, Bestellung Winterraps) entstanden auf den trockenen Feldern weithin sichtbare Staubwolken. Die Silomaisernte wurde gestartet.

Ausblick: Für Dienstag werden noch einmal viele Wolken und zeit- und gebietsweiser Regen erwartet. Teils fällt dieser auch schauerartig verstärkt. Der Mittwoch gestaltet sich bei wechselnder Bewölkung meist trocken. In der Nacht zum Donnerstag ziehen Wolken auf und es beginnt, außer in Sachsen, leicht zu regnen. Der Himmel am Donnerstag zeigt sich wolkgig bis stark bewölkt. In der 2. Tageshälfte ziehen von Süden Schauer heran. Auch am Freitag kann es noch vereinzelt schauern, ehe es am Wochenende und am Montag heiter bis sonnig wird. Es bleibt niederschlagsfrei. Je nach Sonneneinstrahlung können die Temperaturen bis auf 21 bis 26, örtlich 27 °C steigen. In der Nacht sinken sie auf 15 bis 10 °C. Der Wind weht meist schwach, örtlich auch mäßig, in Schauer und Gewitternähe böig aus Süd bis West, ab Samstag auch aus östlichen Richtungen.

Vorläufige Witterungsdaten der Berichtswoche 25.08.25 bis 31.08.25

Station	Hoehe in m	TMIT MITT	Diff Abwe	TMAX MITT	TMIN MITT	TERD MITT	SONN SUMM	in % v.No	NIED SUMM	in % v.No	VERD SUMM	MIWI MITT
Brandenburg												
Wiesenburg	187	17.7	1.0	23.1	12.5	10.2	47.8	118.3	19.9	152.7	22.8	2.4
Neuruppin	50	17.2	0.5	23.2	11.2	8.9	43.0	108.8	14.9	138.9	20.6	1.4
Angermuende	56	17.5	0.6	22.6	12.0	10.2	43.3	104.6	17.0	150.7	19.2	2.3
Potsdam	81	17.9	0.6	23.6	13.1	10.5	43.5	100.7	12.5	107.9	22.3	3.0
Berlin-Schf.	47	17.9	0.4	23.3	12.2	9.9	44.9	106.3	19.1	180.4	21.1	2.8
Lindenberg	98	18.1	0.7	23.6	13.3	11.2	46.0	107.5	8.0	70.0	21.6	2.5
Cottbus	69	18.3	0.7	25.2	11.8	9.4	44.8	105.6	6.6	56.4	26.3	1.9
Sachsen-Anhalt												
Seehausen	21	17.9	1.0	24.5	11.2	9.6	41.3	103.1	2.7	23.1	24.8	2.4
Gardelegen	47	17.5	0.7	24.4	10.4	9.0	47.8	124.3	7.0	64.6	24.4	1.7
Magdeburg	79	18.9	1.4	25.0	12.9	9.8	53.5	131.6	8.4	76.8	26.5	1.8
Harzgerode	404	16.0	0.9	22.5	9.4	8.4	57.6	147.8	13.9	111.8	22.5	2.7
Jessnitz	74	17.8	0.3	24.5	11.9	9.7	53.2	131.5	37.3	314.5	25.7	2.3
Wittenberg	105	17.9	0.4	23.7	12.2	10.8	51.2	124.6	27.5	237.9	24.0	1.7
Bernburg	84	18.7	1.0	24.9	12.9	11.9	54.5	134.0	18.8	157.0	27.2	2.0
Kreipitzsch	246	17.8	0.8	23.8	12.0	10.8	57.2	141.2	54.9	459.1	25.4	2.5
Thüringen												
Artern	164	18.5	1.2	25.4	11.9	8.8	57.7	147.5	25.7	241.7	28.7	2.2
Leinefelde	356	(17.4)	(1.5)	(22.8)	11.8	9.4	56.7	149.4	(21.5)	155.5	22.7	2.2
Erfurt-Binders.	312	17.8	1.3	23.6	11.7	9.7	59.7	150.2	34.0	299.7	25.4	3.6
Gera-Leumnitz	311	17.6	0.9	24.0	11.5	9.6	49.6	124.8	14.9	104.0	25.1	3.0
Meiningen	450	16.8	1.1	22.7	11.0	9.4	49.0	128.9	26.9	210.9	23.7	2.2
Neuhaus	845	14.8	1.3	19.2	11.1	8.1	56.7	155.0	55.4	268.1	15.0	2.9
Sachsen												
Dresden-Klotzs.	227	18.3	0.9	24.4	12.9	10.9	55.5	134.3	10.0	73.7	22.6	3.0
Goerlitz	238	(18.2)	(1.2)	(24.4)	12.3	10.5	59.4	141.8	50.9	363.9	25.2	2.5
Leipzig-Schkeu.	131	18.5	1.0	24.2	13.2	10.8	55.6	134.8	34.5	277.6	25.6	3.0
Oschatz	150	18.5	1.1	25.0	12.5	11.0	58.0	144.5	2.2	18.0	27.5	2.4
Plauen	386	16.8	0.8	24.2	9.6	8.1	52.8	139.9	14.4	104.4	25.1	1.8
Chemnitz	418	(18.0)	(1.5)	(24.2)	(12.3)	(10.7)	57.1	143.3	(10.0)	(61.9)	24.8	3.2
Nossen	308	18.5	1.4	24.0	14.0	12.1	60.0	148.7	4.2	29.2	24.4	3.2
Dresden-Hoster.	114	18.3	0.7	25.2	11.8	9.3	59.0	146.8	11.4	83.4	22.6	2.6

TMIT = Wochenmittel der Lufttemperatur in 200 cm, °C

DIFF = Abweichung vom vieljaehrigen Mittelwert, K

TMAX = mittleres Maximum der Lufttemperatur in 200 cm, °C

TMIN = mittleres Minimum der Lufttemperatur in 200 cm, °C

TERD = mittleres Minimum der Lufttemperatur in Bodennaeh (5 cm), °C

SONN = Wochensumme der Sonnenscheindauer, h

in % = Wochensumme in % vom vieljaehrigen Mittelwert

NIED = Wochensumme der Niederschlagshoehe, mm (Bezugszeitraum 0-24)

VERD = Wochensumme der potentiellen Verdunstung ueber Gras, in mm

MIWI = Wochenmittel der Windgeschwindigkeit, m/s

Vorläufige Witterungsdaten der Berichtswoche 25.08.25 bis 31.08.25

	Tagesmittel d. Lufttemp. in °C							Maximum der Lufttemperatur in °C						
	25.	26.	27.	28.	29.	30.	31.	25.	26.	27.	28.	29.	30.	31.
Wiesenburg	14.7	16.4	21.4	17.7	17.6	17.7	18.5	20.7	23.4	29.1	19.0	21.4	22.9	25.1
Neuruppin	13.9	15.1	20.4	17.9	18.1	17.0	17.8	20.1	22.4	28.7	20.6	21.4	23.5	25.7
Angermuende	13.9	15.3	20.2	18.7	18.0	18.0	18.7	19.1	21.8	27.7	20.9	19.6	23.5	25.4
Potsdam	14.4	16.5	21.1	18.2	17.8	18.2	19.0	20.6	23.9	29.7	19.8	22.1	23.5	25.9
Berlin-Schf.	14.0	16.0	21.1	18.8	18.1	18.3	18.8	19.9	22.8	29.2	20.8	20.8	24.0	25.6
Lindenberg	14.0	15.8	20.6	19.8	18.4	19.0	19.3	19.1	22.3	27.7	25.0	21.3	24.0	25.5
Cottbus	13.9	14.7	21.4	21.9	18.5	18.8	18.6	20.7	22.8	28.5	29.0	23.1	25.6	26.7
Seehausen	14.8	17.1	20.9	18.3	17.2	18.1	18.8	22.0	24.4	30.0	20.8	21.7	25.1	27.5
Gardelegen	13.6	16.4	22.5	18.2	16.6	17.0	18.2	22.1	25.1	30.1	20.7	21.0	24.4	27.2
Magdeburg	15.5	18.3	22.9	19.0	18.1	18.5	19.8	22.6	25.8	30.8	22.0	21.9	24.5	27.4
Harzgerode	12.5	15.3	20.2	16.9	16.0	15.2	16.1	20.9	23.8	27.7	18.9	21.2	21.2	23.5
Jessnitz	14.1	16.6	21.9	18.4	17.6	17.7	18.3	22.1	25.6	30.4	20.3	22.3	23.8	26.7
Wittenberg	14.1	16.6	21.8	18.3	18.1	17.9	18.8	21.5	24.0	29.9	19.3	22.0	23.7	25.6
Bernburg	15.7	18.5	22.3	18.7	18.1	18.3	19.5	23.2	26.0	30.9	21.7	22.4	23.8	26.4
Kreipitzsch	14.7	17.6	22.0	17.9	17.3	16.9	18.1	22.8	25.8	30.0	19.5	21.2	22.3	25.2
Artern	15.2	18.1	22.3	18.3	18.4	17.9	19.0	23.0	27.4	30.3	22.1	23.9	24.0	26.8
Leinefelde	(13.3)	17.6	21.3	17.5	17.0	16.9	18.1	(20.3)	25.3	27.5	19.8	22.2	21.5	23.2
Erfurt-Binders.	13.9	17.8	22.0	18.3	17.3	16.7	18.3	21.8	26.5	28.3	21.1	21.9	21.5	24.2
Gera-Leumnitz	14.6	17.1	21.2	18.2	17.6	16.1	18.1	22.7	25.9	28.6	20.2	23.4	21.6	25.5
Meiningen	14.2	17.6	20.4	17.5	17.2	14.9	15.8	21.9	25.5	26.7	19.9	22.1	20.0	22.6
Neuhaus	12.4	15.8	18.4	15.3	14.3	12.6	14.6	19.0	21.8	23.5	16.7	17.6	15.8	20.0
Dresden-Klotzsch.	15.2	16.3	20.8	20.9	18.5	18.1	18.5	21.4	23.1	29.1	26.8	22.1	23.0	25.2
Goerlitz	14.3	15.4	19.5	(22.9)	18.4	17.8	(18.8)	20.6	22.8	26.6	(29.5)	21.7	23.9	(25.5)
Leipzig-Schkeu.	15.9	17.5	22.6	18.7	18.1	18.1	18.7	22.8	25.3	30.4	20.0	21.9	23.4	25.3
Oschatz	15.0	16.6	21.4	19.6	18.8	18.8	19.2	22.9	24.4	29.6	23.5	23.6	24.4	26.3
Plauen	13.7	16.1	20.6	18.4	17.1	15.2	16.3	23.5	26.4	28.4	21.2	23.3	21.5	25.1
Chemnitz	(14.6)	(16.9)	(21.8)	(19.6)	(17.7)	(16.9)	(18.5)	(21.8)	(24.0)	(28.7)	(23.1)	(22.9)	(23.1)	(25.8)
Nossen	15.0	16.7	22.2	20.5	18.3	17.9	18.7	20.8	23.3	27.7	24.8	22.1	23.4	25.7
Dresden-Hoster.	15.0	16.1	20.8	21.7	18.7	17.8	18.3	22.0	24.3	29.0	28.9	22.3	23.8	25.9
	Minimum der Lufttemperatur in °C							Sonnenscheindauer in h						
	25.	26.	27.	28.	29.	30.	31.	25.	26.	27.	28.	29.	30.	31.
Wiesenburg	8.5	8.7	14.8	15.6	14.2	13.8	12.1	7.6	12.1	8.6	0.0	0.9	5.9	12.7
Neuruppin	8.2	7.1	13.9	14.8	13.2	11.7	9.3	3.3	11.9	8.0	0.7	0.9	5.6	12.6
Angermuende	8.6	7.7	12.3	16.4	14.1	14.0	11.2	2.1	11.6	7.1	0.1	0.6	9.2	12.6
Potsdam	9.3	9.8	13.8	16.5	15.3	14.5	12.7	5.3	10.6	7.4	0.0	1.0	6.5	12.7
Berlin-Schf.	7.8	9.0	13.3	16.5	14.3	13.4	11.3	4.2	9.7	7.3	0.0	2.0	9.0	12.7
Lindenberg	9.9	8.9	13.5	16.9	16.7	14.8	12.5	5.8	8.3	7.9	1.7	0.9	8.9	12.5
Cottbus	8.0	5.6	13.2	17.0	14.4	13.4	10.8	6.0	8.4	7.4	4.0	1.6	5.2	12.2
Seehausen	9.9	7.3	14.9	14.2	12.5	11.1	8.6	3.9	10.6	7.2	0.4	1.3	6.3	11.6
Gardelegen	5.4	6.0	16.8	14.8	11.2	10.5	8.4	5.7	9.8	7.8	0.0	2.7	9.2	12.6
Magdeburg	8.5	9.6	16.4	16.4	14.1	13.9	11.4	9.8	10.9	10.3	0.0	2.4	7.4	12.7
Harzgerode	3.6	5.2	13.3	14.2	11.2	9.7	8.6	11.3	11.1	9.7	0.0	4.4	8.4	12.7
Jessnitz	6.1	7.2	14.9	16.8	13.9	12.6	11.6	10.3	10.3	9.2	0.0	2.3	8.4	12.7
Wittenberg	7.0	7.4	15.1	17.1	15.1	13.1	10.7	8.1	11.8	9.0	0.0	2.5	7.1	12.7
Bernburg	8.0	9.8	15.0	16.5	14.9	13.8	12.1	10.2	12.1	9.6	0.0	1.9	8.0	12.7
Kreipitzsch	6.1	8.1	15.2	16.2	14.0	12.9	11.4	12.7	11.7	9.2	0.0	3.5	7.4	12.7
Artern	6.4	(7.9)	15.6	15.5	13.8	12.9	11.2	12.3	11.2	10.3	0.0	4.0	7.6	12.3
Leinefelde	4.8	7.9	15.7	15.2	13.5	12.5	12.7	12.9	11.3	10.5	0.0	6.2	8.7	7.1
Erfurt-Binders.	3.7	7.0	16.0	16.0	14.4	12.1	12.4	12.9	10.1	9.7	0.0	5.4	8.9	12.7
Gera-Leumnitz	5.6	7.6	14.4	16.8	13.2	12.0	10.7	10.9	11.6	6.5	0.1	4.3	4.3	11.9
Meiningen	5.7	7.9	15.4	16.2	13.1	10.1	8.8	11.6	11.9	5.8	0.0	6.0	4.4	9.3
Neuhaus	6.0	8.7	15.4	14.2	12.4	10.4	10.9	12.9	12.2	8.1	0.0	5.9	4.8	12.8
Dresden-Klotzsch.	8.7	8.4	13.3	17.5	16.6	13.8	11.9	10.9	11.9	6.0	3.6	4.0	6.6	12.5
Goerlitz	8.3	6.8	11.2	18.2	15.7	13.7	12.1	8.1	12.9	7.3	9.6	2.6	6.3	12.6
Leipzig-Schkeu.	8.5	9.4	15.9	17.0	15.4	14.1	12.0	11.3	11.1	8.9	0.0	3.2	8.3	12.8
Oschatz	8.5	9.7	12.3	15.9	15.0	14.3	11.5	12.5	12.0	7.5	0.9	4.6	7.8	12.7
Plauen	4.1	5.8	12.5	15.9	11.4	9.5	7.9	12.7	12.2	7.3	0.0	3.1	5.1	12.4
Chemnitz	(7.7)	(7.6)	(15.9)	(16.5)	(14.6)	(12.4)	(11.5)	11.6	12.1	7.8	1.6	4.5	7.8	11.7
Nossen	8.8	10.6	17.1	17.3	16.5	14.4	13.5	12.7	12.6	7.1	2.5	5.0	8.6	11.5
Dresden-Hoster.	7.3	6.8	11.8	16.9	16.4	12.4	10.7	10.6	12.2	6.9	7.1	2.8	6.9	12.5

Vorläufige Witterungsdaten der Berichtswoche 25.08.25 bis 31.08.25

	Niederschlagshoeh							Haude Verdunstung						
	25.	26.	27.	28.	29.	in mm		25.	26.	27.	28.	29.	in mm	
Wiesenburg	.	.	1.1	18.5	0.3	0.0	.	3.2	4.0	6.3	0.2	1.2	3.2	4.7
Neuruppin	.	.	1.0	9.4	4.5	0.0	.	2.7	3.6	5.2	0.3	1.8	2.3	4.7
Angermuende	.	.	.	6.5	10.4	0.1	.	2.4	3.1	5.5	0.7	0.5	2.6	4.4
Potsdam	.	.	1.5	10.5	0.5	0.0	.	3.0	4.0	5.9	0.2	1.5	2.5	5.2
Berlin-Schf.	.	.	5.5	9.7	3.9	0.0	.	3.1	3.9	5.1	0.6	1.1	2.9	4.4
Lindenberg	.	.	2.1	3.9	2.0	.	.	2.9	3.6	4.7	1.5	1.4	3.2	4.3
Cottbus	.	.	.	4.0	1.9	0.7	.	2.8	3.9	5.6	3.4	1.8	3.5	5.3
Seehausen	.	.	0.0	2.3	0.4	0.0	.	3.1	4.1	5.9	0.3	2.5	3.7	5.2
Gardelegen	.	0.0	0.8	5.3	0.9	0.0	.	3.5	4.2	6.5	0.5	0.7	3.6	5.4
Magdeburg	.	0.0	2.8	4.8	0.8	.	.	4.1	4.6	7.0	0.8	1.4	3.6	5.0
Harzgerode	.	0.2	4.5	8.2	1.0	.	.	3.6	4.8	5.3	0.6	1.7	2.6	3.9
Jessnitz	.	.	8.4	19.6	9.2	0.1	0.0	4.1	4.4	6.8	0.2	1.9	3.3	5.0
Wittenberg	.	.	4.9	22.0	0.6	0.0	.	3.7	3.9	6.1	0.2	1.8	3.3	5.0
Bernburg	.	.	9.1	9.4	0.3	0.0	.	4.4	5.0	7.0	0.8	1.8	3.4	4.8
Kreipitzsch	.	.	0.5	45.5	8.9	.	.	4.3	5.5	6.7	0.4	0.9	3.1	4.5
Artern	.	0.0	1.7	22.3	1.7	.	.	4.5	5.9	6.5	1.1	2.2	3.1	5.4
Leinefelde	(.)	.	10.5	4.9	6.1	0.0	.	3.3	4.9	5.4	0.8	2.6	2.7	3.0
Erfurt-Binders	.	0.0	9.3	20.5	4.2	.	.	3.9	5.6	5.5	1.5	2.5	2.7	3.7
Gera-Leumnitz	.	.	3.2	6.3	5.3	0.1	.	4.4	5.5	5.2	0.3	2.4	2.6	4.7
Meiningen	.	0.0	0.2	21.6	5.1	0.0	0.0	4.3	5.5	4.3	0.8	3.2	2.1	3.5
Neuhaus	.	0.0	16.4	28.3	9.3	1.4	0.0	3.6	4.2	2.7	0.2	1.1	0.4	2.8
Dresden-Klotz	.	.	0.0	6.6	3.4	0.0	.	3.7	3.9	4.9	2.5	1.4	1.6	4.6
Goerlitz	.	.	0.0	13.3	9.0	28.6	.	2.9	3.6	4.3	5.6	1.3	3.1	4.4
Leipzig-Schkeu	.	.	1.0	29.2	4.3	0.0	.	4.2	4.9	6.5	0.5	1.8	3.2	4.5
Oschatz	.	.	0.0	0.7	1.5	.	0.0	4.4	4.3	5.8	1.6	2.5	3.7	5.2
Plauen	.	.	0.6	5.5	8.3	0.0	.	4.7	6.0	4.9	0.4	2.4	1.8	4.9
Chemnitz	(.)	(.)	(0.6)	(2.2)	(7.2)	(.)	(.)	4.0	4.6	5.4	0.7	2.1	3.1	4.9
Nossen	.	.	0.4	0.7	3.0	0.1	.	3.4	4.0	4.7	1.9	2.1	3.4	4.9
Dresden-Hoster	.	.	0.2	4.5	3.9	2.8	0.0	3.8	4.2	5.1	3.3	1.3	0.5	4.4

	Bodentemperatur Tagesm. 5 cm							Bodentemperatur Tagesm. 20cm						
	25.	26.	27.	28.	29.	in °C		25.	26.	27.	28.	29.	in °C	
Wiesenburg	18.1	20.3	23.1	19.3	19.2	18.5	19.5	17.7	19.1	20.9	20.3	19.3	18.8	19.0
Neuruppin	17.4	19.8	22.5	19.8	20.0	19.0	19.8	17.9	18.9	20.8	20.4	20.0	19.3	19.4
Angermuende	15.3	17.7	19.7	19.1	19.0	19.0	19.1	16.4	17.2	18.6	19.1	19.1	18.9	18.8
Potsdam	17.9	21.4	23.3	20.1	19.3	20.8	21.8	18.3	20.2	22.1	21.0	19.8	20.2	21.0
Berlin-Schf.	17.2	19.9	22.4	19.9	19.2	19.0	20.1	17.9	19.0	20.7	20.5	19.6	19.2	19.3
Lindenberg	16.0	19.7	22.1	21.2	20.0	21.2	22.1	17.1	18.7	20.6	21.1	20.4	20.6	21.2
Cottbus	19.2	20.3	23.5	24.4	20.2	20.8	22.6	20.0	20.1	21.6	23.2	21.4	20.9	21.6
Seehausen	17.4	19.3	21.9	20.0	18.7	19.5	20.2	18.0	18.8	20.8	20.6	19.4	19.3	19.8
Gardelegen	18.3	20.8	24.6	20.6	19.0	19.8	21.5	18.5	19.8	22.4	21.5	19.7	19.4	20.5
Magdeburg	19.7	22.7	26.1	20.0	19.0	19.9	21.3	19.0	20.0	22.0	21.3	19.9	19.7	20.3
Harzgerode	18.0	19.5	22.3	18.1	17.7	16.4	18.2	16.9	18.0	19.5	19.1	18.2	17.4	17.4
Jessnitz	----	----	----	----	----	----	----	----	----	----	----	----	----	----
Wittenberg	17.6	19.9	23.0	19.6	19.7	19.3	20.0	17.8	19.4	21.7	20.5	19.8	19.5	19.8
Bernburg	20.6	23.3	24.9	19.9	19.6	19.6	22.1	20.0	21.1	22.5	21.5	20.3	19.8	20.5
Kreipitzsch	19.4	20.9	22.5	19.8	19.1	18.5	18.7	----	----	----	----	----	----	----
Artern	18.8	20.8	23.2	19.7	19.1	18.1	18.6	18.8	19.5	21.1	20.8	19.8	19.2	18.8
Leinefelde	----	18.7	21.6	18.2	17.8	17.2	17.2	----	17.7	19.9	19.0	18.2	17.8	17.4
Erfurt-Binders.	18.5	20.2	22.5	19.0	18.5	16.8	17.9	18.4	19.1	20.4	19.9	19.1	18.3	17.9
Gera-Leumnitz	18.7	20.4	21.7	19.3	19.1	17.2	18.8	18.1	19.2	20.4	19.8	19.1	17.9	17.9
Meiningen	18.0	20.2	22.5	19.4	18.8	16.5	17.1	17.7	18.8	20.4	20.0	19.1	17.8	17.3
Neuhaus	14.9	17.0	19.1	16.1	16.2	14.3	15.4	14.6	15.8	17.4	16.6	16.3	15.3	15.2
Dresden-Klotz	18.1	19.5	21.4	22.2	19.8	19.0	19.8	18.2	19.1	20.2	21.6	20.3	19.7	19.5
Goerlitz	17.9	19.0	20.5	(21.9)	20.1	19.8	----	18.2	18.6	19.6	21.3	20.5	20.0	----
Leipzig-Schkeu.	19.0	20.8	23.1	19.8	19.6	18.9	19.4	18.5	19.7	21.3	20.5	19.7	19.1	19.0
Oschatz	19.5	20.8	22.3	21.9	20.7	21.3	22.3	19.4	20.2	21.2	21.8	21.0	21.0	21.5
Plauen	18.4	19.8	21.3	19.7	18.8	17.1	17.6	18.3	19.2	20.1	20.1	19.3	18.2	17.9
Chemnitz	----	----	----	----	----	----	----	----	----	----	----	----	----	----
Nossen	18.6	20.5	22.3	22.3	20.2	20.7	22.2	17.7	18.7	19.9	20.9	20.0	19.9	20.4
Dresden-Hoster.	18.7	20.4	21.4	23.4	20.7	20.0	20.3	18.7	19.8	20.6	22.2	21.0	20.4	20.0