

Agrarmeteorologischer Wochenbericht

für Brandenburg, Sachsen-Anhalt, Thüringen und Sachsen

herausgegeben vom Deutschen Wetterdienst, Abt. Agrarmeteorologie, Außenstelle Leipzig



Bezugspreis: jährlich 154,70 Euro incl. MwSt.
bei Postbezug zzgl. Bearbeitungsgebühr
Informationen zum Bezug
über Internet unter
www.agrowetter.de/produkte

Kärnerstraße 68
04288 Leipzig
Telefon: 069 8062 9896
Telefax: 069 8062 9889
E-Mail: lw.leipzig@dwd.de

Alle Rechte vorbehalten. Nachdruck, auch auszugsweise, verboten. Kein Teil des Werkes darf ohne schriftliche Einwilligung des Deutschen Wetterdienstes in irgendeiner Form (Fotokopie, Mikrofilm oder ein anderes Verfahren), auch nicht für Zwecke der Unterrichtsgestaltung, reproduziert oder unter Verwendung elektronischer Systeme verarbeitet, vervielfältigt oder verbreitet werden. Die Einspeisung in elektronische Systeme und die kommerzielle Nutzung der hier veröffentlichten Daten wird ausdrücklich untersagt.

Jahrgang: 2025

Woche: 15.09.25 bis 21.09.25

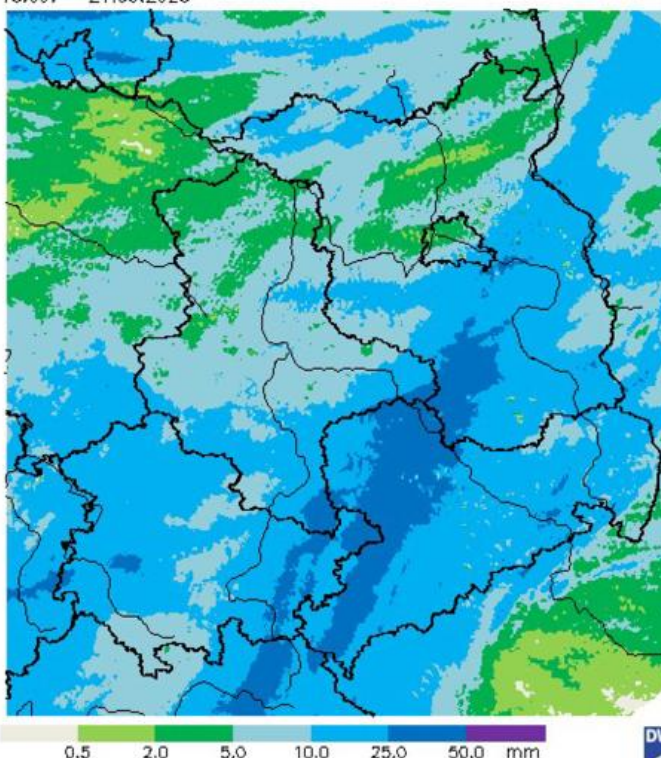
Nummer: 38

Die Witterung und ihre Auswirkungen auf die Landwirtschaft

Wetterlage: Am Montag schwenkte das Frontensystem eines Tiefdruckgebietes ostwärts durch. Dabei wurde das gesamte Berichtsgebiet zunächst durch den Warmfrontregen, nachfolgend die meisten Regionen auch durch Schauer, die örtlich gewittrig waren, überregnet. Die Mengen streuten bis nahe 20 mm. Nach Frühwerten um 10 °C stiegen die Höchstwerte auf 21 bis 26 °C. Bei lebhaftem Südwestwind traten nachts nur einzelne Schauer auf. Dabei ging die Temperatur auf 15 bis 10 °C zurück. Am Dienstag schwenkte bei weiterhin lebhaftem und zunehmend auf West drehenden Wind eine vergleichsweise schwache Okklusion ostwärts durch. Es hatte wiederum verbreitet Niederschlag gegeben, aber die Mengen blieben meist nur im Zehntelmillimeterbereich und die Temperatur war in der eingeflossenen Kaltluft nur auf 16 bis 21 °C gestiegen. Die wechselnde, meist starke Bewölkung prägte dann die Nacht zum Mittwoch, aber Regen gab es kaum. Die Temperatur sank auf Werte um 10 °C. Spätestens am Mittwoch war dann der Wind abgeflaut und bei wechselnder Bewölkung kam ab und an die Sonne durch. Regen war an dem Tag fast nirgendwo im Berichtsgebiet ein Thema. Die Lufttemperatur erreichte maximal 15 bis 20 °C. In der Nacht zum Donnerstag näherte sich eine Warmfront. Sie brachte bis zum Morgen nahezu überall etwas Regen. Vom Harz bis in den Raum Dresden wurden dabei 2 bis 6 mm aufgefangen. Sonst waren die Mengen geringer. Die Luft kühlte sich auf 15 bis 10 °C ab. Im Laufe des Donnerstags zog der Regen nordostwärts ab und von Südwesten lockerte im Zuge von einsetzender Warmluftadvektion die Wolkendecke auf. Es kam zu Höchstwerten zwischen 18 °C in der Uckermark und 26 °C im Saale-Unstrut-Gebiet. In der Nacht zum Freitag lockerte die Bewölkung auf. Nach Norden hin bildete sich Dunst oder auch Hochnebel, unter dem die Temperatur nur bis etwa 17 °C zurückging, während in den wolkenarmen Gebieten weiter im Süden zum Teil nur 10 °C gemessen werden konnten. Unter Hochdruckeinfluss lockerte die Bewölkung überall auf und es konnten Höchstwerte zwischen 23 und 28, am Nordrand der Mittelgebirge föhning begünstigt bis 29 °C gemessen werden. Bei wechselnder Bewölkung blieb die Nacht zum Sonnabend niederschlagsfrei. Je nach Bewölkung ging die Temperatur unterschiedlich zurück. Es gab Regionen, die Minima bei 19 °C zeigten neben Landstrichen, die sich bis 8 °C abgekühlt hatten. Der Sonnabend brachte den Höhepunkt der Erwärmung mit Höchstwerten zwischen 27 °C in der Uckermark, in der Prignitz, im Lausitzer Bergland und in Südthüringen einerseits und bis 32 °C in der Leipziger Tieflandsbucht und der Magdeburger Börde andererseits. In der Nacht deutete sich schon an, dass eine Wetterveränderung bevorstand, denn punktuell gab es ein paar Tropfen Regen und von Westen her wurden die Wolken dichter. Die Luft kühlte sich auf 21 bis 16, in Thüringen auch bis 12 °C ab. Am Nordrand des Harzes gab es eine Tropennacht. Der Sonntag startete wechselnd bewölkt und bis zum Mittag kamen von der Prignitz bis Ostthüringen erste Schauer auf, die sich aber zunächst mit der weiteren Ostverlagerung abschwächten, aber es rückte von Westen her gegen Abend neuer Regen nach und vom Osterzgebirge her türmten sich in der dort noch herrschenden Warmluft gewittrige Schauer auf, die Ostsachsen in den ersten Nachtstunden beeinflussten. Zuvor war es hier nochmals bis 30 °C heiß geworden, während demgegenüber das Maximum im Eichsfeld nicht über 20 °C hinaus kam. In der Nacht zum Montag regnete es überall zumindest ein wenig. Die größten Mengen wurden zwischen Ostthüringen und Westsachsen mit sechsstündigen Summen bis 20 mm registriert.

Insgesamt war die 38. Kalenderwoche mit Temperaturabweichungen zwischen 3,0 und 4,8 K deutlich zu warm. In Brandenburg und dem nördlichen Sachsen-Anhalt erreichte die Sonnenscheindauer nur 80 bis 100 % der Normalwerte. Weiter nach Süden waren Werte bis 150 % der jahreszeitlich üblichen Sonnenstundenzahl registriert worden. Im Vogtland gab es die größte positive Abweichung. Die Niederschlagsverteilung war aufgrund des überwiegend schauerartigen Charakters der

Wochensumme Niederschlag
15.09. – 21.09.2025



Deutscher Wetterdienst (erstellt 22.9.2025 8:17 UTC)
Geobasisdaten © Bundesamt für Kartographie und Geodäsie (www.bkg.bund.de)



Regenfälle sehr heterogen. In der Uckermark sind stellenweise nur 30 Prozent der üblichen Wochensumme registriert worden. Demgegenüber sind es im Raum Wittenberg und im Raum Cottbus zum Teil deutlich über 200 Prozent gewesen.

Boden: Die potenzielle Evapotranspiration summierte sich in der Woche zu 13 bis 27 mm. Nur wenige Landstriche zeigten höhere Niederschlagsmengen, so dass die Klimatische Wasserbilanz verbreitet negativ war und die gesamte Bodenwassermenge eher abnahm, wenn auch in den oberen Bodenschichten ein leichter Zuwachse der Bodenfeuchte verzeichnet werden konnte. Lediglich in Ostsachsen sowie in der Lausitz, im Raum Wittenberg und im höheren Bergland war die KWB positiv. Erosionsereignisse mit off-site-Schäden wurden nicht bekannt. Die mittlere Temperatur im Erdboden bewegte sich in der Berichtswoche in allen Tiefen bis 50 cm im Korridor zwischen 14 und 19 °C.

Pflanze: Der Winterraps und die Wintergerste gingen auf bzw. entwickelten sich genauso wie die Zwischenfrüchte in der 38. Kalenderwoche gut. Kastanien- und Eichenbäume warfen ihre reifen Früchte ab. Einige Linden und Birken verfärbten bereits ihre Blätter.

Arbeitsprozess: Die Silo-, Körnermais-, Hopfen- und Rübenernte wurden fortgeführt, genauso die Kartoffelernte unter erleichterten Bedingungen, da der Boden nun für die Rodung geeigneter war. Vereinzelt wurde noch ein Grünlandschnitt durchgeführt. Maisstoppeln wurden nach der Ernte gebrochen, ebenso fanden flache und tiefe Bodenbearbeitungen (Pflug) statt. Die Weinlese und die Apfelerte laufen auf Hochtouren.

Ausblick: Im Norden des Berichtsgebietes wird es die nächsten 7 Tage unter Hochdruckeinfluss meist heiter bis wolkig und trocken sein. Je weiter nach Süden man nach Süden kommt nimmt die Bedeckung ab Mittwoch zu und auch Niederschlag, der von Südwest aufzieht steht auf den Plan. Ab Samstag wird es auch im Süden trocken sein. Bei vorherrschend schwachem Wind am Wochenende kann sich dann auch örtlich Nebel bilden. Der Wind lebt besonders am Mittwoch in Mitteldeutschland frisch auf. Die Höchstwerte liegen verbreitet unter der 20 °C Marke und die Tiefstwerte unter der 10 °C Marke.

Vorläufige Witterungsdaten der Berichtswoche 15.09.25 bis 21.09.25

Station	Hoehe in m	TMIT MITT	Diff Abwe	TMAX MITT	TMIN MITT	TERD MITT	SONN SUMM	in % v.No	NIED SUMM	in % v.No	VERD SUMM	MIWI MITT
Brandenburg												
Wiesenburg	187	17.2	3.4	22.2	12.5	10.8	36.9	102.0	16.9	140.8	17.2	4.2
Neuruppin	50	16.8	3.0	21.9	11.7	10.2	28.4	81.4	7.1	69.9	16.9	2.7
Angermünde	56	17.1	3.2	21.4	12.8	11.2	33.9	92.3	3.3	31.7	13.2	4.2
Potsdam	81	17.4	3.2	22.5	13.2	11.3	38.3	99.2	9.8	90.5	15.8	5.4
Berlin-Schf.	47	17.6	3.3	22.8	12.5	10.4	34.7	91.8	11.1	110.6	17.6	4.7
Lindenbergl	98	17.6	3.3	(22.9)	12.8	11.7	33.4	87.0	5.4	50.9	17.3	3.9
Cottbus	69	18.1	3.8	24.2	12.8	10.6	36.7	97.2	25.7	241.1	21.1	2.9
Sachsen-Anhalt												
Seehausen	21	17.6	3.6	22.8	12.3	11.1	31.6	87.8	9.1	81.1	20.3	4.3
Gardelegen	47	17.5	3.6	23.0	12.1	10.8	29.5	85.8	12.1	116.5	21.3	3.8
Magdeburg	79	18.6	4.1	24.0	13.2	10.9	40.0	109.9	17.2	172.3	23.7	3.7
Harzgerode	404	16.0	3.7	(21.4)	11.4	9.0	41.3	117.9	14.3	115.2	18.4	4.5
Jessnitz	74	17.9	3.5	(24.0)	12.5	10.4	37.4	103.8	8.7	77.6	21.1	4.2
Wittenberg	105	18.0	3.6	23.7	12.6	11.3	38.0	103.4	22.4	205.0	20.0	3.1
Bernburg	84	18.2	3.5	24.4	12.9	11.2	43.1	119.2	13.1	117.8	24.2	3.9
Kreipitzsch	246	17.9	3.9	23.9	12.7	11.2	47.6	133.1	14.1	128.4	21.3	4.4
Thüringen												
Artern	164	17.9	3.7	24.1	12.2	10.4	43.1	124.5	16.2	161.0	24.2	4.0
Leinefelde	356	17.0	3.9	21.6	12.1	10.1	41.8	123.4	12.2	90.8	18.9	3.9
Erfurt-Binders.	312	17.7	4.2	23.3	12.5	10.4	49.1	138.0	11.4	109.4	21.9	5.9
Gera-Leumnitz	311	18.1	4.5	24.6	12.0	10.0	48.2	135.5	13.5	100.5	23.3	5.2
Meiningen	450	16.2	3.5	21.8	11.2	9.7	44.1	131.0	10.8	88.5	18.0	3.5
Neuhaus	845	(14.1)	(3.6)	(18.3)	(9.9)	(8.5)	43.5	134.3	(20.5)	(97.1)	13.7	4.7
Sachsen												
Dresden-Klotzs.	227	18.4	4.1	24.6	13.0	11.0	46.7	126.8	8.4	69.9	24.4	4.6
Goerlitz	238	(17.6)	(3.8)	(22.7)	(12.9)	(11.2)	45.8	123.0	(21.0)	168.6)	17.7	4.8
Leipzig-Schkeu.	131	18.1	3.6	23.8	12.9	10.7	43.6	117.9	19.3	171.3	19.6	5.5
Oschatz	150	18.2	4.0	25.1	12.3	11.6	52.0	144.8	20.4	181.2	22.5	4.2
Plauen	386	17.7	4.8	23.7	12.1	10.7	49.1	146.1	11.6	91.8	25.0	3.3
Chemnitz	418	17.9	4.4	23.4	12.1	10.8	44.5	124.5	13.7	94.0	22.6	6.1
Nossen	308	18.5	4.5	23.9	13.3	11.7	46.8	129.6	17.1	129.7	23.7	4.7
Dresden-Hoster.	114	18.5	4.0	25.4	12.3	10.3	45.5	126.8	14.8	124.3	25.3	4.2

TMIT = Wochenmittel der Lufttemperatur in 200 cm, °C
 DIFF = Abweichung vom vieljaehrigen Mittelwert, K
 TMAX = mittleres Maximum der Lufttemperatur in 200 cm, °C
 TMIN = mittleres Minimum der Lufttemperatur in 200 cm, °C
 TERD = mittleres Minimum der Lufttemperatur in Bodennaeh (5 cm), °C
 SONN = Wochensumme der Sonnenscheindauer, h
 in % = Wochensumme in % vom vieljaehrigen Mittelwert
 NIED = Wochensumme der Niederschlagshoehe, mm (Bezugszeitraum 0-24)
 VERD = Wochensumme der potentiellen Verdunstung ueber Gras, in mm
 MIWI = Wochenmittel der Windgeschwindigkeit, m/s

Vorläufige Witterungsdaten der Berichtswoche 15.09.25 bis 21.09.25

	Tagesmittel d. Lufttemp. in °C							Maximum der Lufttemperatur in °C						
	15.	16.	17.	18.	19.	20.	21.	15.	16.	17.	18.	19.	20.	21.
Wiesenburg	16.2	14.6	14.1	16.4	18.7	21.6	18.7	21.7	18.4	18.2	19.4	24.1	28.6	24.7
Neuruppin	15.9	15.4	14.4	16.6	18.4	18.6	18.0	21.4	17.9	18.1	19.0	23.2	28.3	25.3
Angermuende	15.1	15.4	14.6	16.3	18.9	20.0	19.7	20.5	17.5	17.7	18.5	22.4	26.6	26.7
Potsdam	15.6	15.0	14.4	17.1	19.2	21.1	19.6	21.6	18.4	18.4	19.8	24.1	28.3	26.6
Berlin-Schf.	16.0	15.4	14.6	17.3	19.2	21.0	19.8	22.2	19.0	(18.5)	20.1	23.7	28.8	27.6
Lindenberg	15.5	15.2	14.2	16.8	19.3	21.4	20.9	22.2	18.3	18.5	20.2	23.9	29.0	28.2
Cottbus	16.5	15.5	14.4	17.3	19.1	21.6	22.1	23.7	19.3	18.9	22.1	25.6	29.9	29.8
Seehausen	16.7	15.6	15.3	17.8	18.8	20.4	18.7	22.2	18.7	19.8	20.3	24.4	29.4	24.7
Gardelegen	16.6	15.1	15.0	18.0	19.2	20.2	18.4	21.8	18.9	18.8	20.6	25.4	31.2	24.2
Magdeburg	17.7	16.0	15.7	18.7	20.5	22.5	19.2	22.7	19.9	19.8	23.2	26.9	31.6	24.0
Harzgerode	15.5	12.8	12.5	15.7	17.8	21.2	16.5	20.3	(17.1)	15.6	21.7	25.0	27.6	22.3
Jessnitz	17.7	15.7	15.3	17.4	18.4	21.6	19.3	22.6	(19.9)	18.5	23.1	27.1	30.6	26.2
Wittenberg	17.1	15.5	14.8	17.3	19.7	22.0	19.3	22.8	19.7	18.9	22.4	25.7	29.3	27.2
Bernburg	17.6	15.5	15.6	18.3	19.6	22.0	18.7	23.0	20.0	19.6	23.9	27.6	30.9	25.7
Kreipitzsch	17.3	14.5	14.1	18.8	20.1	21.9	18.6	22.6	18.5	17.7	25.7	27.5	30.1	25.5
Artern	18.0	15.1	14.5	18.7	19.8	21.3	18.1	22.8	18.6	17.8	25.7	28.3	31.3	24.3
Leinefelde	16.9	13.5	13.2	17.7	19.3	21.9	16.3	20.5	16.6	15.9	22.7	25.8	28.4	21.1
Erfurt-Binders.	17.5	13.8	13.6	18.7	20.0	22.6	17.6	22.0	18.0	16.6	24.8	27.5	29.7	24.6
Gera-Leumnitz	17.9	14.3	14.0	18.6	19.8	22.3	19.6	24.2	18.5	17.9	25.6	28.2	29.9	27.6
Meiningen	16.4	13.5	12.9	17.9	17.8	19.6	15.1	21.3	16.2	16.0	24.1	25.5	27.1	22.5
Neuhaus	(13.3)	(9.5)	(9.4)	(14.6)	(17.1)	(19.5)	(15.3)	(17.7)	(11.8)	(12.6)	(19.4)	(22.8)	(23.7)	(19.9)
Dresden-Klotzs.	17.1	15.1	14.4	18.0	20.1	22.4	21.6	24.1	19.4	17.7	23.9	26.7	30.1	30.0
Goerlitz	15.8	14.9	13.5	15.3	(19.0)	(22.8)	(22.1)	21.0	18.6	18.0	21.5	(24.2)	(27.3)	(28.0)
Leipzig-Schkeu.	17.3	15.3	14.7	18.2	19.4	22.2	19.4	21.8	19.2	17.9	23.8	27.1	30.0	26.5
Oschatz	17.5	15.4	14.9	18.1	19.2	21.9	20.7	24.2	19.9	19.2	24.5	27.1	31.0	29.8
Plauen	17.5	14.2	13.4	17.9	18.7	22.6	19.9	23.3	17.5	16.5	24.4	28.1	29.4	27.0
Chemnitz	17.7	13.6	12.9	17.1	20.1	23.0	20.9	22.6	17.6	17.0	23.5	27.0	29.0	27.2
Nossen	17.2	14.3	13.9	17.7	20.5	24.3	21.7	22.9	18.1	17.7	23.8	26.4	30.1	28.6
Dresden-Hoster.	17.4	15.9	14.9	17.4	19.1	22.3	22.6	26.4	20.3	19.0	25.1	28.2	29.0	29.5
	Minimum der Lufttemperatur in °C							Sonnenscheindauer in h						
	15.	16.	17.	18.	19.	20.	21.	15.	16.	17.	18.	19.	20.	21.
Wiesenburg	11.1	11.3	10.4	13.3	14.9	15.0	11.3	6.7	3.0	3.7	0.3	8.1	11.2	3.9
Neuruppin	9.6	13.0	11.0	13.6	12.7	10.4	11.6	5.5	1.2	1.8	0.0	5.4	10.6	3.9
Angermuende	10.3	13.0	12.1	12.8	15.4	13.1	12.8	4.0	1.9	3.7	0.0	6.3	10.8	7.2
Potsdam	11.8	12.0	11.5	14.0	15.8	14.6	12.5	6.1	2.6	6.2	0.4	7.0	10.9	5.1
Berlin-Schf.	10.0	12.2	11.0	13.8	15.4	12.4	12.6	5.2	2.3	5.0	0.5	5.1	11.1	5.5
Lindenberg	10.3	11.6	11.2	12.7	16.3	14.4	13.1	2.6	2.0	5.3	0.3	5.3	11.0	6.9
Cottbus	11.8	12.1	11.2	13.1	14.9	11.7	14.5	3.3	1.1	5.4	0.6	6.7	10.7	8.9
Seehausen	11.4	12.7	12.2	14.7	13.4	9.8	12.2	5.4	2.7	4.3	0.0	5.8	10.3	3.1
Gardelegen	11.8	12.3	11.7	15.1	13.0	8.5	12.1	7.7	1.8	2.9	0.0	6.7	9.2	1.2
Magdeburg	12.3	12.9	12.4	14.7	15.6	12.2	12.4	8.7	5.3	3.7	1.7	7.7	11.0	1.9
Harzgerode	11.2	10.0	9.6	12.1	11.6	15.5	9.5	3.3	7.1	1.6	6.2	9.0	10.7	3.4
Jessnitz	12.6	12.3	11.9	13.3	12.3	12.6	12.3	5.4	4.5	2.6	3.0	7.2	11.0	3.7
Wittenberg	10.9	11.7	10.8	13.6	15.2	14.0	12.0	5.0	3.1	2.1	2.4	8.3	11.2	5.9
Bernburg	13.0	12.4	11.4	14.1	13.6	13.7	11.8	6.9	6.9	3.8	3.2	9.5	11.1	1.7
Kreipitzsch	12.8	11.8	11.0	14.0	13.3	14.3	11.6	6.3	5.3	1.5	8.4	10.8	11.0	4.3
Artern	13.3	11.3	11.0	13.5	12.6	12.2	11.8	4.5	7.4	0.5	7.2	10.4	10.6	2.5
Leinefelde	12.8	10.9	10.8	13.7	11.5	14.7	10.3	5.5	5.0	2.3	6.7	10.9	10.8	0.6
Erfurt-Binders.	13.5	11.6	9.6	14.2	12.5	14.9	11.0	5.1	7.1	1.9	9.7	11.2	11.0	3.1
Gera-Leumnitz	11.9	12.1	9.4	13.4	12.7	13.2	11.6	6.1	3.8	4.1	7.8	11.1	11.0	4.3
Meiningen	12.1	11.7	10.2	12.3	10.2	11.7	10.0	4.9	2.7	1.3	10.0	11.4	10.9	2.9
Neuhaus	9.9	(8.0)	(7.4)	(10.4)	(11.7)	(14.1)	(7.9)	3.0	1.6	0.6	11.0	11.4	11.1	4.8
Dresden-Klotzs.	11.7	11.9	12.3	13.6	14.3	14.2	12.8	3.5	4.6	1.9	4.8	11.6	11.0	9.3
Goerlitz	10.2	11.5	10.3	11.8	13.8	(18.5)	(14.4)	4.4	3.4	4.2	3.3	7.9	11.4	11.2
Leipzig-Schkeu.	12.8	11.5	11.8	13.6	13.9	14.8	11.9	4.4	7.3	1.8	5.8	9.8	11.1	3.4
Oschatz	12.1	12.0	11.3	13.5	12.9	11.5	12.8	6.8	5.4	3.3	7.5	11.3	11.2	6.5
Plauen	12.6	11.9	9.3	13.3	9.9	17.1	10.9	2.7	2.4	5.3	9.0	11.4	11.0	7.3
Chemnitz	12.0	10.7	9.9	12.3	13.9	14.8	11.1	6.5	0.0	1.6	7.1	11.4	11.1	6.8
Nossen	11.9	11.4	11.2	13.1	15.1	18.2	11.9	5.3	5.1	1.2	5.8	11.3	11.1	7.0
Dresden-Hoster.	11.9	11.4	10.8	12.0	12.1	13.2	14.4	4.3	5.9	0.6	4.7	11.1	10.9	8.0

Vorläufige Witterungsdaten der Berichtswoche 15.09.25 bis 21.09.25

	Niederschlagshoeh							Haude Verdunstung						
	15.	16.	17.	18.	19.	20.	21.	15.	16.	17.	18.	19.	20.	21.
Wiesenburg	13.2	0.5	0.0	2.4	.	.	0.8	2.2	2.2	1.9	1.1	2.8	5.2	1.8
Neuruppin	4.8	0.1	0.0	1.2	.	.	1.0	2.8	1.9	2.0	0.9	2.6	4.9	1.8
Angermuende	2.9	0.2	0.0	0.0	0.0	.	0.2	1.3	1.7	1.6	0.6	2.0	3.8	2.2
Potsdam	8.4	0.4	.	0.2	.	.	0.8	1.3	1.9	2.0	0.8	3.1	4.5	2.2
Berlin-Schf.	9.8	0.8	.	0.1	.	.	0.4	1.0	2.2	2.1	1.3	2.8	5.3	2.9
Lindenberg	2.7	1.0	0.0	0.2	.	.	1.5	0.5	1.9	2.0	1.3	2.7	5.1	3.8
Cottbus	21.6	2.6	0.2	0.7	.	.	0.6	0.5	2.3	1.9	1.9	3.3	5.8	5.4
Seehausen	5.8	0.3	0.0	0.2	.	.	2.8	3.4	2.1	2.3	1.3	2.9	5.4	2.9
Gardelegen	8.2	0.6	0.0	0.1	.	.	3.2	2.9	2.2	2.0	1.4	3.5	7.0	2.3
Magdeburg	12.0	0.9	.	0.3	.	.	4.0	3.3	2.8	2.2	2.0	3.9	7.0	2.5
Harzgerode	4.6	2.8	0.0	2.4	.	.	4.5	2.1	2.0	1.5	2.1	3.6	5.4	1.7
Jessnitz	3.4	1.8	.	2.0	.	.	1.5	1.9	2.8	2.2	1.9	3.7	5.8	2.8
Wittenberg	15.7	2.8	0.1	2.5	.	.	1.3	2.0	2.7	2.2	1.8	3.2	5.2	2.9
Bernburg	6.9	1.1	.	1.0	.	.	4.1	3.1	2.8	2.3	2.5	4.5	6.4	2.6
Kreipitzsch	8.1	0.3	.	0.1	.	.	5.6	1.4	1.4	1.9	3.7	4.4	6.0	2.5
Artern	5.2	4.3	0.1	1.2	.	.	5.4	2.6	2.0	2.1	3.5	5.4	7.0	1.6
Leinefelde	2.0	3.7	0.0	0.0	.	.	6.5	2.8	1.8	1.5	2.4	4.2	5.3	0.9
Erfurt-Binders	2.2	1.2	0.1	0.6	.	.	7.3	1.9	1.0	1.8	3.6	5.0	6.7	1.9
Gera-Leumnitz	2.1	0.5	0.0	0.3	.	.	10.6	0.5	1.7	2.2	3.8	5.5	6.1	3.5
Meiningen	2.9	0.0	0.0	.	.	.	7.9	1.9	1.9	1.6	3.4	4.1	4.2	0.9
Neuhaus	(12.9)	(0.2)	(0.0)	(.)	(.)	(.)	7.4	1.3	1.2	0.9	1.7	3.6	3.4	1.6
Dresden-Klotzs	4.7	1.5	0.0	1.6	.	.	0.6	1.4	2.8	2.0	2.8	3.7	5.9	5.8
Goerlitz	4.6	2.2	1.1	1.6	.	(.)	(11.5)	1.2	2.3	1.5	1.1	2.9	4.5	4.2
Leipzig-Schkeu	8.5	4.8	0.0	2.4	.	.	3.6	1.3	1.2	2.0	2.8	3.8	5.9	2.6
Oschatz	11.2	3.6	0.0	2.1	.	0.0	3.5	1.0	2.5	2.0	3.2	4.3	6.1	3.4
Plauen	1.1	0.0	0.0	0.1	.	.	10.4	2.8	2.0	1.8	3.5	5.5	5.7	3.7
Chemnitz	0.2	1.2	0.0	1.1	.	.	11.2	2.5	2.0	2.1	2.9	4.4	5.2	3.5
Nossen	9.8	2.1	0.1	1.1	.	.	4.0	1.4	2.4	1.9	3.1	3.8	6.2	4.9
Dresden-Hoster	11.1	0.4	0.0	3.2	.	.	0.1	2.5	3.0	2.4	3.3	4.3	4.9	4.9

	Bodentemperatur Tagesm. 5 cm in °C							Bodentemperatur Tagesm. 20cm in °C						
	15.	16.	17.	18.	19.	20.	21.	15.	16.	17.	18.	19.	20.	21.
Wiesenburg	16.5	14.3	14.4	16.1	18.1	18.4	18.4	16.9	15.7	15.1	15.8	17.2	17.6	18.2
Neuruppin	16.0	14.5	15.0	16.1	18.5	19.0	18.9	16.3	15.7	15.5	15.9	17.5	17.8	18.6
Angermuende	14.6	13.2	13.5	15.0	17.9	18.3	18.8	15.0	14.6	14.2	14.7	16.7	17.1	18.0
Potsdam	16.6	14.8	14.9	16.6	19.0	19.1	20.0	16.8	15.8	15.5	16.2	18.2	18.4	19.3
Berlin-Schf.	15.5	13.7	13.9	15.9	18.6	18.8	19.4	15.8	15.1	14.8	15.4	17.5	17.9	18.7
Lindenberg	16.4	14.2	14.5	15.6	18.7	20.3	21.2	16.6	15.9	15.5	15.6	17.8	19.0	20.3
Cottbus	16.5	14.3	14.5	16.3	19.0	19.4	22.0	16.7	15.9	15.5	16.0	18.2	18.5	20.3
Seehausen	15.3	14.4	14.6	16.2	18.0	18.7	17.5	15.6	15.3	15.1	15.9	17.4	17.8	18.2
Gardelegen	16.1	14.4	14.8	16.8	19.8	20.2	18.5	16.4	15.4	15.1	16.2	18.3	19.0	19.2
Magdeburg	16.9	14.6	14.6	17.6	20.8	21.2	19.6	17.4	16.2	15.5	16.5	18.4	19.4	19.8
Harzgerode	15.1	13.8	13.0	15.4	17.3	19.1	17.1	15.4	14.9	14.2	14.9	15.9	17.2	17.7
Jessnitz	----	----	----	----	----	----	----	----	----	----	----	----	----	----
Wittenberg	16.8	14.6	14.6	17.1	18.9	19.5	19.9	17.0	15.7	15.2	16.5	18.1	18.7	19.5
Bernburg	17.3	15.6	16.2	18.4	21.0	21.8	20.3	18.1	16.9	16.5	17.5	18.9	20.1	20.5
Kreipitzsch	16.3	13.9	13.6	16.7	18.5	19.3	19.4	----	----	----	----	----	----	----
Artern	16.2	14.6	14.0	17.3	19.2	20.0	18.5	16.9	16.0	15.3	16.2	17.6	18.5	19.0
Leinefelde	15.3	14.0	13.2	16.8	17.9	19.1	16.4	15.4	14.8	14.2	15.6	17.1	17.8	17.7
Erfurt-Binders.	16.0	14.0	14.0	17.9	19.3	20.3	18.5	16.3	15.6	15.0	16.3	17.7	18.6	18.8
Gera-Leumnitz	16.3	14.3	15.0	17.9	19.2	19.9	20.1	15.9	15.3	15.0	16.5	17.9	18.6	19.3
Meiningen	15.2	12.8	13.3	17.4	17.9	18.6	16.9	15.0	14.4	13.9	15.4	16.6	17.2	17.4
Neuhaus	12.9	10.2	10.7	14.1	15.0	16.2	15.2	12.8	11.9	11.4	12.8	14.0	14.9	15.2
Dresden-Klotzs.	15.8	14.0	13.5	16.4	19.4	21.0	22.8	15.8	15.4	14.6	15.6	17.9	19.2	21.1
Goerlitz	15.5	14.1	13.5	14.4	----	----	----	15.8	15.6	14.8	14.8	----	----	----
Leipzig-Schkeu.	16.5	14.0	13.7	16.9	18.8	20.0	19.5	16.7	15.1	14.5	16.0	17.5	18.4	18.9
Oschatz	17.1	14.7	15.0	17.4	18.8	19.6	20.9	17.3	16.5	15.9	16.9	18.3	18.9	20.2
Plauen	15.8	13.8	13.8	17.3	18.0	20.0	19.7	15.8	15.2	14.7	16.3	17.3	18.6	19.3
Chemnitz	15.4	12.9	12.7	15.8	17.9	18.9	19.8	15.1	14.4	13.5	14.8	16.5	17.4	18.7
Nossen	16.6	14.3	13.8	16.9	19.7	21.9	22.6	16.3	15.5	14.5	15.7	17.8	19.4	20.9
Dresden-Hoster.	16.9	15.4	14.8	17.0	19.2	19.8	22.0	17.1	16.7	15.8	16.5	18.3	19.0	20.6

Wochensummen des Niederschlages in mm

Kalenderwoche (KW): **33 bis 37**

Brandenburg	KW 33	KW 34	KW 35	KW 36	KW 37
Baruth	0,0	2,9	11,5	9,0	12,1
Berge	0,0	6,5	17,3	16,1	9,4
Coschen	0,0	1,6	9,8	7,1	43,5
Doberlug-Kirchhain	0,0	4,7	4,2	18,7	8,4
Grünow	0,0	11,1	15,5	9,7	35,9
Holzdorf	0,0	7,7	3,2	9,4	7,6
Klettwitz	0,0	4,3	11,6	15,3	11,2
Kyritz	0,0	2,7	8,4	26,4	6,1
Langenlippsdorf	0,0	3,6	21,5	7,9	7,4
Lenzen	0,0	3,0	2,4	11,9	17,9
Lübben-Blumenfelde	0,0	1,8	9,4	15,7	21,4
Manschnow	0,0	2,5	8,8	13,7	40,0
Marnitz	0,0	3,9	2,5	12,7	14,7
Menz	0,0	5,5	10,7	17,8	14,0
Müncheberg	0,0	0,9	10,6	7,9	28,1
Wittstock - Rote Mühle	0,0	4,2	5,0	20,7	15,8
Wusterwitz	0,0	1,0	16,5	22,7	13,6
Zehdenick	0,0	1,3	14,7	13,8	13,4
Heckelberg	0,0	7,1	14,0	11,4	24,3

Sachsen	KW 33	KW 34	KW 35	KW 36	KW 37
Altgeringswalde	0,0	0,3	3,4	23,3	6,3
Bertsdorf-Hörnitz	0,0	3,5	54,7	14,0	41,8
Dippoldiswalde-Reinsberg	0,0	0,8	10,1	16,4	14,3
Aue	1,3	2,3	8,7	21,0	10,6
Garsebach	0,0	0,5	6,3	22,8	7,6
Bad Muskau	0,0	6,6	19,8	7,0	35,6
Klitzschen (b. Torgau)	0,0	5,4	5,0	10,0	4,0
Kubschütz (Lausitz)	0,0	2,8	22,5	11,8	39,4
Leipzig-Holzhausen	3,0	0,0	10,3	10,5	2,4
Lichtenhain-Mittelndorf	0,0	0,8	23,2	13,3	44,6
Marienberg	0,0	1,9	13,1	37,9	11,7
Nossen	0,0	0,8	4,2	20,1	7,0
Sohland (Spree)	0,0	4,4	27,8	11,0	42,9
Dresden-Hosterwitz	0,0	4,8	11,4	16,5	14,4
Deutschneudorf	0,0	2,9	13,0	26,8	13,6
Bad Elster	17,5	0,6	6,2	15,8	9,5
Lichtentanne	0,0	1,0	15,1	15,7	9,4
Treuen	0,0	0,5	10,9	8,8	6,3
Zinnwald	0,0	5,8	19,2	24,3	20,0
Fichtelberg	1,4	3,3	9,4	47,7	11,3

Wochensummen des Niederschlages in mm

Kalenderwoche (KW): **33 bis 37**

Thüringen	KW 33	KW 34	KW 35	KW 36	KW 37
Dachwig	0,0	0,2	22,3	10,4	4,1
Jena	0,0	1,3	32,6	37,9	3,2
Kleiner Inselsberg	0,0	0,8	25,6	5,3	15,0
Moorgrund-Gräfendorf-N.	0,0	0,6	16,9	7,5	9,0
Mühlhausen-Görmar	0,0	0,1	17,5	4,6	7,6
Neuhaus/Rennweg	2,4	0,3	55,4	24,6	15,0
Olbersleben	0,0	1,0	30,1	19,6	2,6
Schmalkalden	0,0	0,8	35,3	9,9	7,9
Schleiz	0,0	0,5	14,4	30,2	6,5
Schmieritz-Weltwitz	0,0	0,1	19,5	31,7	6,2
Schwarzburg	0,0	0,2	37,2	18,7	7,9
Artern	0,0	0,3	25,7	14,5	2,6
Tegkwitz	0,0	1,2	13,7	14,7	1,9
Weimar-Schöndorf	0,0	0,6	43,3	16,4	2,3
Waltershausen	0,0	0,1	23,0	1,5	10,3
Langenwetzendorf	0,0	0,4	15,5	20,4	9,7
Birx	0,0	0,1	16,9	11,4	15,3
Bad Lobenstein	0,1	0,6	22,7	43,2	12,0
Veilsdorf	1,7	0,0	39,4	15,8	10,7
Rockendorf	0,0	0,4	30,1	41,3	4,0
Bad Berka	0,0	0,1	38,3	17,6	3,7

Sachsen-Anhalt	KW 33	KW 34	KW 35	KW 36	KW 37
Bernburg	0,1	2,8	18,8	20,1	1,5
Demker	0,0	0,4	11,2	17,4	9,3
Drewitz (b. Burg)	0,0	5,9	16,7	25,9	7,5
Genthin	0,0	0,7	15,6	19,2	11,6
Köthen	0,0	1,2	25,4	29,2	7,0
Osterfeld	0,0	0,9	22,6	16,5	2,2
Pabstorf	0,0	1,2	11,0	18,5	4,8
Schierke	0,0	5,3	6,9	15,6	13,1
Ummendorf	0,0	1,1	10,3	13,0	9,8
Wernigerode	0,0	1,5	6,8	9,1	3,9
Zeitz	0,0	0,7	22,0	20,6	1,8
Jeßnitz	0,0	1,6	37,3	18,9	1,3
Quedlinburg	0,0	1,0	10,5	16,1	5,2
Mehringen	0,0	0,5	21,5	17,0	2,1
Brocken	1,0	3,2	6,0	10,6	20,2
Stiege	0,0	2,8	18,1	9,6	13,8
Querfurt-Mühle Loderslebe	0,0	3,5	45,8	19,3	1,5
Kreipitzsch (b. Bad Kösen)	0,9	0,4	54,9	33,3	2,1
Bad Lauchstädt	0,0	1,0	38,6	17,9	1,9
Halle-Döllnitz	0,0	0,1	38,1	20,5	4,8