

# Agrarmeteorologischer Wochenbericht

für Brandenburg, Sachsen-Anhalt, Thüringen und Sachsen

herausgegeben vom Deutschen Wetterdienst, Abt. Agrarmeteorologie, Außenstelle Leipzig



Bezugspreis: jährlich 154,70 Euro incl. MwSt.  
bei Postbezug zzgl. Bearbeitungsgebühr  
Informationen zum Bezug  
über Internet unter  
[www.agrowetter.de/produkte](http://www.agrowetter.de/produkte)

Kärnerstraße 68  
04288 Leipzig  
Telefon: 069 8062 9896  
Telefax: 069 8062 9889  
E-Mail: [lw.leipzig@dwd.de](mailto:lw.leipzig@dwd.de)

Alle Rechte vorbehalten. Nachdruck, auch auszugsweise, verboten. Kein Teil des Werkes darf ohne schriftliche Einwilligung des Deutschen Wetterdienstes in irgendeiner Form (Fotokopie, Mikrofilm oder ein anderes Verfahren), auch nicht für Zwecke der Unterrichtsgestaltung, reproduziert oder unter Verwendung elektronischer Systeme verarbeitet, vervielfältigt oder verbreitet werden. Die Einspeisung in elektronische Systeme und die kommerzielle Nutzung der hier veröffentlichten Daten wird ausdrücklich untersagt.

Jahrgang: 2025

Woche: 06.10.25 bis 12.10.25

Nummer: 41

## Die Witterung und ihre Auswirkungen auf die Landwirtschaft

### Wetterlage:

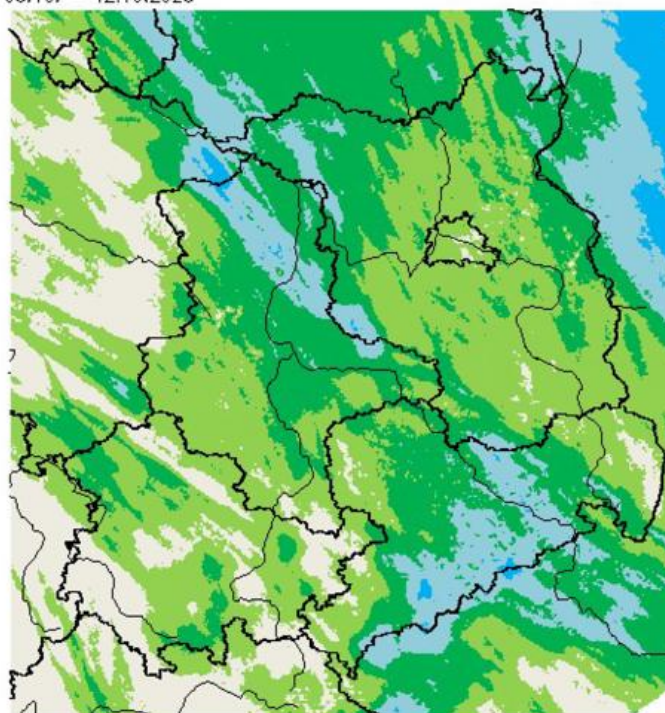
Herbstliches Wetter war zum Auftakt der 41. Kalenderwoche wirksam. Eine schwache Okklusion zog über die Region. Damit war es überwiegend stark bewölkt und gebietsweise gab es etwas Regen oder Sprühregen. Südwestlich der Elbe waren es nennenswerte Mengen zwischen 1 und 5 mm, im Harz und im Erzgebirge 10 bis zum Teil über 25 mm. Nach Tiefstwerten zwischen 11 und 7 °C konnten Höchstwerte zwischen 11 und 16, vereinzelt bis 17 °C erreicht werden. Auch der Dienstag war gekennzeichnet von überwiegend dichter Bewölkung mit nur kurzen Abschnitten mit etwas Sonnenschein. Es gab wiederholt etwas Regen oder Sprühregen, aber es kamen nur geringe Mengen zusammen. Nur in Sachsen-Anhalt waren gebietsweise Mengen bis und örtlich über 5 mm gemessen worden. Morgens war die Temperatur auf 12 bis 7 °C gesunken und am Tag wurden höchstens 13 bis 16 °C erreicht. Auch in der Nacht zum Mittwoch, in der die Temperatur auf 14 bis 10 °C sank, und am Mittwoch selbst blieb die dichte Bewölkung mit gelegentlichem überwiegend schwachem Regen und Sprühregen wetterbestimmend. Die Temperatur erreichte wieder Höchstwerte zwischen 13 und 16 °C. Auch die Nacht zum Donnerstag und der Donnerstag selbst variierten das Wetter nur geringfügig. Es blieb unterhalb einer Absinkinversion überwiegend stark bewölkt, zum Teil neblig-trübe nur mit kurzen Auflockerungen und wieder kam etwas Regen oder Sprühregen vom Himmel. Nachmittags war der Himmel dann verbreitet von dichten Quellwolken überzogen. Das morgendliche Temperaturniveau zwischen 13 und 8 °C erhöhte sich am Tag auf Werte zwischen 13 und 17 °C. Dieses Wetter und genauso das Temperaturniveau änderten sich auch von Freitag bis Sonntagmorgen nicht wesentlich. Der Sonntag hatte dann ein etwas strukturierteres Wolkenbild zu bieten, aber insbesondere nordöstlich der Elbe war auch immer wieder etwas Regen oder Sprühregen zu spüren. Am Sonntag stieg die Temperatur auf Höchstwerte zwischen 10 und 15 °C. In der Nacht zum Montag griff der Niederschlag, der an eine schwache Kaltfront geknüpft war, auch auf die Regionen südöstlich der Elbe über, aber es waren insgesamt nur geringe Mengen. Lediglich im Gebirge und den Vorländern konnten auch mal Mengen zwischen 2 und 5 mm gemessen werden.

Insgesamt war die Berichtswoche zu mild. Die Abweichung bewegte sich zwischen 0,4 bis 2,8 K. Die Sonnenscheindauer war deutlich unterdurchschnittlich. Es wurden nur 4 bis 27 % der langjährigen Durchschnittswerte erreicht. Trotz des überwiegend herbstlichen Eindrucks waren die Wochenniederschlagssummen an den meisten Messstellen unterdurchschnittlich oder reichten gerade so an die Normalwerte heran. Nur in Sachsen und in kleineren Regionen in Brandenburg und Sachsen-Anhalt konnten Werte zwischen 110 und 190 % festgestellt werden.

### Boden:

Die potenzielle Evaporation summierte sich auf 1 bis 7 mm und lag damit meist unterhalb der Werte der Niederschlagswochensummen oder waren nur knapp oberhalb dieser Werte, so dass die Klimatische Wasserbilanz an wenigen Standorten geringfügig negativ ausfiel, aber überwiegend positiv mit bis zu 17 mm ausgewiesen werden kann. Damit kann festgestellt werden, dass die Bodenfeuchte in den oberen Schichten ein wenig zugenommen hat. In tieferen Schichten ist jedoch keine wesentliche Bewegung feststellbar. Die Bodentemperatur bewegte sich in der Berichtswoche in der Schicht bis 50 cm Tiefe zwischen 9 und 14 °C.

Wochensumme Niederschlag  
06.10. – 12.10.2025



0,5 2,0 5,0 10,0 25,0 50,0 mm

Deutscher Wetterdienst (erstellt 13.10.2025 8:17 UTC)  
Geobasisdaten © Bundesamt für Kartographie und Geodäsie ([www.bkg.bund.de](http://www.bkg.bund.de))



**Pflanze:**

Winterungen und Zwischenfrüchte profitierten von den entwicklungsgünstigen Bedingungen und wuchsen störungsfrei. Auch im Grünlandbereich waren weitere leichte Zuwächse zu verzeichnen und ebenso profitierten noch nicht gerodete Zuckerrübenbestände von den Verhältnissen. Ansonsten war zunehmend eine prächtige Laubverfärbung zu beobachten. Das herrschende Temperaturniveau mit insbesondere vergleichsweise hohen nächtlichen Tiefstwerten sorgte für beachtliche Aktivitäten tierischer Schaderreger in den Kulturpflanzenbeständen.

**Arbeitsprozess:** Noch ein paar Flächen wurden mit Winterweizen bestellt oder auch Körnermais geerntet. Gelegentlich waren Pflanzenschutzmaßnahmen nötig, wenn beispielsweise die Bestände von Blattläusen befallen waren oder es waren Nachbehandlungen hinsichtlich Unkrautes nötig. Zuckerrüben und Kartoffeln wurden gerodet.

**Ausblick:**

Am Dienstag wird es noch viele Wolken und leichten Regen oder Sprühregen geben. In der Nacht zum Mittwoch bildet sich örtlich Nebel oder Hochnebel. In Sachsen und Thüringen regnet es auch noch etwas, ehe die Wolkendecke in der 2. Tageshälfte auflockert und es trocken bleibt. In Sachsen-Anhalt und Brandenburg kann es bei wechselnder bis starker Bewölkung am Donnerstag örtlich leicht regnen. In Sachsen und Thüringen bleibt es meist neblig trüb mit vereinzelt etwas Regen. Am Freitag ziehen mehrere Wolkenfelder über die Region aus denen wiederum etwas Regen fallen kann. An den folgenden Tagen bleibt es bei einem Sonne-Wolken-Mix weitgehend trocken. Im sächsischen Gebirge wird etwas Regen fallen. Am Tag steigen die Temperaturwerte auf 10 bis 15 °C, in den Nächten werden Tiefstwerte zwischen 4 bis 9 °C bis Freitag und danach 2 bis 7 °C erwartet. Frost in Bodennähe ist bei klaren Nächten möglich. Der Wind weht schwach ab Sonntag auch mäßig aus bis Samstag westlichen Richtungen und danach mehr und mehr aus östlichen Richtungen.

**Vorläufige Witterungsdaten der Berichtswoche 06.10.25 bis 12.10.25**

Station	Hoehe in m	TMIT MITT	Diff Abwe	TMAX MITT	TMIN MITT	TERD MITT	SONN SUMM	in % v.No	NIED SUMM	in % v.No	VERD SUMM	MIWI MITT
<b>Brandenburg</b>												
Wiesenburg	187	12.3	1.9	13.9	11.0	10.4	5.5	17.2	17.2	150.5	3.0	4.0
Neuruppin	50	12.8	2.1	15.3	10.1	7.9	4.4	14.3	4.0	41.6	5.9	2.3
Angermuende	56	12.9	2.4	15.1	11.0	9.8	6.2	19.5	4.8	49.9	5.1	4.6
Potsdam	81	12.7	1.9	14.9	11.1	9.8	5.4	15.9	7.4	71.7	4.1	4.6
Berlin-Schf.	47	13.0	2.2	15.4	10.2	8.9	5.3	16.1	(4.3)	(44.6)	6.5	4.6
Lindenberg	98	12.6	1.8	14.6	11.1	10.3	6.3	18.8	7.4	73.9	5.3	3.9
Cottbus	69	13.0	2.0	15.0	11.6	10.8	3.0	9.1	10.0	99.9	5.6	2.6
<b>Sachsen-Anhalt</b>												
Seehausen	21	13.5	2.8	15.5	11.6	10.7	3.4	10.7	5.5	50.5	5.6	4.0
Gardelegen	47	13.4	2.8	15.2	11.6	10.3	1.2	4.0	4.3	41.9	4.9	2.9
Magdeburg	79	13.8	2.6	15.6	11.8	9.8	3.0	9.4	5.8	60.6	6.5	2.7
Harzgerode	404	11.4	2.1	13.4	9.5	8.6	3.2	10.3	9.6	82.5	4.5	2.9
Jessnitz	74	13.4	2.2	15.2	11.6	10.3	5.5	17.3	5.9	57.8	5.7	3.8
Wittenberg	105	12.9	1.9	14.7	11.4	10.6	6.5	20.1	16.0	156.9	4.9	2.7
Bernburg	84	13.6	2.2	15.6	11.8	11.2	6.8	21.4	5.3	53.7	6.1	2.9
Kreipitzsch	246	12.1	1.3	14.0	10.4	9.8	2.1	6.7	5.4	53.8	5.4	2.9
<b>Thüringen</b>												
Artern	164	13.2	2.3	15.5	11.2	9.9	3.4	11.4	2.7	30.0	6.3	3.0
Leinefelde	356	11.5	1.4	13.2	10.0	9.1	3.6	12.2	12.9	101.4	3.3	2.9
Erfurt-Binders.	312	11.7	1.4	13.6	9.5	8.7	1.2	3.8	2.9	30.2	5.0	3.9
Gera-Leumnitz	311	11.9	1.5	13.6	10.2	9.6	1.3	4.1	(10.3)	(86.3)	5.0	3.3
Meiningen	450	11.1	1.7	12.9	9.2	8.5	3.4	11.8	1.1	9.2	4.4	2.4
Neuhaus	845	8.2	0.8	9.6	6.4	5.8	2.1	7.5	12.1	56.5	1.3	2.7
<b>Sachsen</b>												
Dresden-Klotzs.	227	12.0	1.0	13.6	10.7	10.4	2.2	6.7	16.9	144.9	3.0	3.9
Goerlitz	238	11.8	1.2	13.7	10.6	10.0	3.7	11.1	13.0	112.4	3.5	3.4
Leipzig-Schkeu.	131	12.8	1.7	14.8	11.0	10.2	6.9	21.1	8.7	88.0	4.7	3.6
Oschatz	150	12.6	1.6	14.3	11.0	10.4	8.5	26.7	9.5	89.7	4.2	4.0
Plauen	386	11.3	1.5	13.2	9.8	9.5	2.4	8.1	10.6	91.8	3.9	1.9
Chemnitz	418	10.8	0.4	12.2	9.6	9.3	0.3	0.9	19.3	138.9	2.6	4.0
Nossen	308	11.5	0.7	12.8	10.2	9.9	1.4	4.4	11.9	96.3	3.2	4.2
Dresden-Hoster.	114	12.7	1.3	14.6	11.4	11.0	1.2	3.8	21.4	189.5	5.1	3.9

TMIT = Wochenmittel der Lufttemperatur in 200 cm, °C

DIFF = Abweichung vom vieljaehrigen Mittelwert, K

TMAX = mittleres Maximum der Lufttemperatur in 200 cm, °C

TMIN = mittleres Minimum der Lufttemperatur in 200 cm, °C

TERD = mittleres Minimum der Lufttemperatur in Bodennaeh (5 cm), °C

SONN = Wochensumme der Sonnenscheindauer, h

in % = Wochensumme in % vom vieljaehrigen Mittelwert

NIED = Wochensumme der Niederschlagshoehe, mm (Bezugszeitraum 0-24)

VERD = Wochensumme der potentiellen Verdunstung ueber Gras, in mm

MIWI = Wochenmittel der Windgeschwindigkeit, m/s

**Vorläufige Witterungsdaten der Berichtswoche 06.10.25 bis 12.10.25**

	Tagesmittel d. Lufttemp. in °C							Maximum der Lufttemperatur in °C						
	6.	7.	8.	9.	10.	11.	12.	6.	7.	8.	9.	10.	11.	12.
Wiesenburg	11.3	12.5	13.3	12.0	12.3	12.9	11.8	13.6	14.1	14.8	14.2	13.7	14.2	12.8
Neuruppin	11.4	11.7	13.8	12.7	13.2	14.2	12.4	15.6	15.4	15.4	15.1	15.0	16.6	14.2
Angermuende	12.2	12.4	13.8	12.8	12.9	14.1	12.3	15.1	15.0	15.2	15.2	14.0	16.7	14.2
Potsdam	11.7	12.5	13.7	12.4	12.9	13.7	12.3	15.8	14.9	15.2	14.6	14.1	16.3	13.1
Berlin-Schf.	11.7	12.4	13.9	13.0	13.4	14.2	12.7	16.5	15.0	15.9	15.3	14.8	17.2	13.3
Lindenberg	11.5	12.1	13.6	12.7	12.7	13.7	12.1	15.0	15.1	15.5	14.2	13.6	16.3	12.8
Cottbus	11.7	12.6	13.8	13.0	13.1	14.0	12.7	14.5	15.9	15.4	14.8	15.0	15.4	14.0
Seehausen	12.3	14.1	14.2	13.0	13.6	14.3	13.2	15.1	16.1	15.8	14.5	15.3	16.7	15.1
Gardelegen	12.2	14.1	14.0	12.7	13.6	14.1	13.3	14.3	16.2	15.7	14.5	15.1	16.3	14.6
Magdeburg	12.5	14.4	14.5	13.3	14.0	14.4	13.5	14.4	16.9	16.2	15.6	15.3	15.7	15.3
Harzgerode	9.7	11.9	12.4	11.0	11.6	11.7	11.3	11.4	13.6	14.2	14.0	13.6	13.9	13.3
Jessnitz	11.9	13.2	14.1	13.5	13.7	13.8	13.3	13.3	15.8	16.3	16.0	15.2	14.9	14.9
Wittenberg	11.6	12.7	14.0	13.0	13.0	13.5	12.5	14.1	14.9	15.5	15.2	14.8	14.6	13.9
Bernburg	12.4	13.8	14.0	13.3	13.9	14.0	13.5	15.9	16.4	15.3	16.2	15.1	15.2	15.1
Kreipitzsch	10.6	12.5	13.3	12.2	11.9	12.3	11.8	12.6	14.4	14.9	15.1	13.8	13.3	13.6
Artern	11.9	13.7	14.0	12.9	13.4	13.6	13.0	14.1	16.1	15.5	17.3	15.5	14.9	15.4
Leinefelde	9.8	12.3	12.4	11.4	11.7	11.6	11.0	11.3	13.9	13.7	15.0	13.9	12.4	12.4
Erfurt-Binders.	10.0	12.3	12.7	11.9	11.7	11.8	11.3	12.1	14.4	14.1	15.3	13.5	12.9	12.6
Gera-Leumnitz	10.4	12.0	13.2	12.0	11.7	12.1	11.6	12.1	13.9	15.2	14.6	13.4	12.9	12.9
Meiningen	9.5	11.7	12.0	11.5	11.2	11.5	10.4	10.7	14.1	13.4	15.0	12.9	13.1	11.3
Neuhaus	6.3	9.0	9.7	8.6	7.6	8.4	7.5	8.3	9.9	10.3	11.3	9.0	9.3	9.3
Dresden-Klotzs.	10.6	11.5	13.0	12.3	12.0	12.6	11.9	12.7	13.3	14.3	13.9	14.0	13.3	13.5
Goerlitz	10.6	11.5	12.5	12.0	11.7	12.5	11.6	12.1	15.4	14.4	13.0	14.4	13.0	13.3
Leipzig-Schkeu.	11.2	12.9	13.8	12.8	12.8	13.3	12.8	12.7	15.5	15.2	16.3	15.1	14.8	14.3
Oschatz	11.0	12.3	13.5	12.9	12.6	13.1	12.6	12.8	13.9	14.7	15.6	14.8	14.2	14.1
Plauen	9.7	11.7	12.8	11.4	11.1	11.7	11.0	11.2	13.8	14.7	14.5	12.7	13.0	12.8
Chemnitz	9.0	11.0	12.2	11.1	10.5	11.0	10.5	10.4	12.7	13.5	12.7	11.9	11.8	12.4
Nossen	9.8	11.4	12.9	11.7	11.2	12.0	11.4	10.9	12.8	14.1	13.5	12.5	12.7	13.0
Dresden-Hoster.	11.5	12.2	13.5	12.8	12.8	13.4	12.8	14.0	14.3	15.1	14.9	14.7	14.4	14.9
	Minimum der Lufttemperatur in °C							Sonnenscheindauer in h						
	6.	7.	8.	9.	10.	11.	12.	6.	7.	8.	9.	10.	11.	12.
Wiesenburg	9.4	11.2	12.2	10.3	10.6	12.1	10.9	3.7	0.0	0.0	1.8	0.0	0.0	0.0
Neuruppin	7.1	6.3	12.5	10.2	11.4	12.3	11.0	3.1	0.0	0.0	0.1	0.0	1.2	0.0
Angermuende	10.5	9.1	12.8	10.7	11.4	12.8	9.7	1.6	0.7	0.1	3.8	0.0	0.0	0.0
Potsdam	10.0	10.6	12.4	10.7	11.2	11.5	11.6	2.8	0.0	0.0	1.7	0.2	0.7	0.0
Berlin-Schf.	7.5	8.5	11.5	10.8	11.9	9.5	11.8	2.1	0.0	0.0	1.8	1.4	0.0	0.0
Lindenberg	9.8	9.6	12.6	11.9	11.3	11.3	11.4	3.0	1.2	0.0	1.3	0.1	0.7	0.0
Cottbus	10.0	10.5	12.4	11.8	11.4	13.1	12.2	1.0	0.7	0.0	0.6	0.5	0.0	0.2
Seehausen	10.4	12.1	13.1	11.1	11.5	12.5	10.3	2.4	0.0	0.0	0.0	0.3	0.7	0.0
Gardelegen	10.2	12.6	12.3	9.8	12.0	12.5	11.6	0.3	0.0	0.0	0.1	0.8	0.0	0.0
Magdeburg	10.5	12.6	12.7	10.5	12.4	12.5	11.3	0.9	0.0	0.0	0.4	1.7	0.0	0.0
Harzgerode	7.2	10.1	9.9	9.3	10.0	10.5	9.6	0.2	0.2	0.0	1.6	0.6	0.0	0.6
Jessnitz	10.6	10.4	12.8	11.7	11.5	12.4	12.0	1.1	0.0	0.0	4.1	0.3	0.0	0.0
Wittenberg	9.9	10.4	12.8	11.2	11.3	12.6	11.5	3.6	0.0	0.0	2.4	0.5	0.0	0.0
Bernburg	10.2	11.9	12.6	11.1	12.0	12.9	12.1	0.9	0.0	0.0	4.0	1.9	0.0	0.0
Kreipitzsch	9.0	11.1	12.0	9.4	9.6	11.2	10.5	0.7	0.0	0.0	1.4	0.0	0.0	0.0
Artern	9.9	12.0	12.0	9.9	10.7	12.4	11.6	0.2	0.0	0.0	2.6	0.6	0.0	0.0
Leinefelde	8.0	10.9	10.8	9.2	9.8	10.7	10.3	0.0	0.2	0.0	2.5	0.9	0.0	0.0
Erfurt-Binders.	8.2	10.7	10.6	7.3	8.9	10.6	10.1	0.3	0.0	0.0	0.5	0.4	0.0	0.0
Gera-Leumnitz	9.0	10.6	11.6	9.2	9.2	11.1	10.5	0.3	0.0	0.0	1.0	0.0	0.0	0.0
Meiningen	7.9	10.0	10.1	8.2	8.7	9.8	9.6	0.0	0.0	0.0	3.3	0.1	0.0	0.0
Neuhaus	4.6	7.9	8.2	5.6	5.2	7.0	6.4	0.3	0.0	0.0	1.8	0.0	0.0	0.0
Dresden-Klotzs.	9.2	10.1	11.7	10.7	10.3	11.9	11.2	0.5	0.0	0.0	0.6	0.7	0.0	0.4
Goerlitz	9.2	10.2	10.7	10.7	10.5	12.0	11.0	0.2	2.2	0.0	0.1	0.7	0.0	0.5
Leipzig-Schkeu.	9.5	11.2	12.3	9.6	10.8	12.0	11.6	1.3	0.2	0.0	4.3	0.9	0.0	0.2
Oschatz	9.4	9.9	12.6	10.9	10.6	12.4	11.5	3.3	0.9	0.0	3.1	1.2	0.0	0.0
Plauen	7.9	10.4	11.6	9.3	9.4	10.4	9.8	1.6	0.0	0.0	0.8	0.0	0.0	0.0
Chemnitz	7.7	9.7	11.5	9.7	8.7	10.2	9.7	0.2	0.0	0.0	0.1	0.0	0.0	0.0
Nossen	8.5	9.9	11.5	9.9	9.5	11.3	10.6	0.8	0.0	0.0	0.2	0.2	0.0	0.2
Dresden-Hoster.	10.0	10.8	12.1	11.7	11.1	12.5	11.7	0.5	0.0	0.0	0.2	0.2	0.0	0.3

## Vorläufige Witterungsdaten der Berichtswoche 06.10.25 bis 12.10.25

	Niederschlagshoeh							Haude Verdunstung						
	6.	7.	8.	9.	10.	11.	12.	6.	7.	8.	9.	10.	11.	12.
Wiesenburg	8.7	4.9	1.3	1.5	0.3	0.0	0.5	0.5	0.2	0.2	0.7	0.5	0.7	0.2
Neuruppin	0.1	2.2	1.2	0.2	0.1	.	0.2	1.5	0.3	0.4	1.2	0.8	1.4	0.3
Angermuende	0.8	1.2	2.1	0.0	0.2	.	0.5	1.0	0.6	0.4	0.8	0.6	1.3	0.4
Potsdam	0.0	2.5	1.4	1.6	0.2	.	1.7	1.1	0.4	0.3	0.6	0.5	1.0	0.2
Berlin-Schf.	0.1	1.1	(1.7)	0.9	0.0	.	0.5	1.6	0.6	0.6	1.3	0.6	1.6	0.2
Lindenberg	0.2	0.7	3.2	1.9	0.7	0.0	0.7	1.3	0.8	0.5	1.1	0.4	1.1	0.1
Cottbus	2.1	1.0	2.1	1.8	0.4	0.0	2.6	1.0	1.1	0.4	1.3	0.6	0.9	0.3
Seehausen	0.0	4.7	0.7	0.1	0.0	0.0	0.0	0.7	0.7	0.5	0.9	0.8	1.3	0.7
Gardelegen	0.7	3.0	0.5	0.1	0.0	0.0	0.0	0.5	0.8	0.2	1.0	0.8	1.0	0.6
Magdeburg	0.6	4.4	0.3	0.3	0.2	.	0.0	0.6	1.0	0.7	1.3	1.0	1.0	0.9
Harzgerode	2.9	0.7	2.0	2.8	0.0	0.0	1.2	0.4	0.6	0.3	0.6	1.1	0.8	0.7
Jessnitz	1.4	1.9	0.9	1.1	0.0	0.5	0.1	0.4	0.7	0.5	1.3	1.0	0.8	1.0
Wittenberg	11.5	2.7	0.6	0.4	0.6	.	0.2	0.4	0.5	0.6	1.3	0.8	0.8	0.5
Bernburg	0.3	3.2	0.6	0.9	.	.	0.3	1.0	0.8	0.1	1.1	1.1	0.9	1.1
Kreipitzsch	1.6	1.4	0.9	1.5	.	.	.	0.6	0.6	0.6	1.0	0.9	0.8	0.9
Artern	0.0	0.3	0.8	1.5	0.0	.	0.1	0.8	0.8	0.3	1.3	1.1	0.9	1.1
Leinefelde	5.7	1.6	1.8	2.7	0.1	0.0	1.0	0.1	0.4	0.2	0.7	0.7	0.6	0.6
Erfurt-Binders	1.5	0.1	0.9	0.2	0.0	0.0	0.2	0.4	0.5	0.5	1.4	0.8	0.6	0.8
Gera-Leumnitz	(2.6)	5.1	1.1	1.5	0.0	0.0	.	0.7	0.5	0.4	1.0	0.9	0.6	0.9
Meiningen	0.0	0.1	0.5	0.5	.	0.0	0.0	0.3	0.7	0.4	1.1	0.8	0.4	0.7
Neuhaus	7.3	1.3	1.0	2.0	0.0	0.1	0.4	0.1	0.1	0.0	0.4	0.2	0.1	0.4
Dresden-Klotz	3.1	0.9	9.6	1.4	0.8	0.1	1.0	0.4	0.2	0.1	0.7	0.4	0.6	0.6
Goerlitz	3.9	0.0	3.0	3.0	1.3	0.0	1.8	0.7	1.3	0.0	0.6	0.2	0.5	0.2
Leipzig-Schkeu	2.7	2.1	2.1	0.9	0.2	0.0	0.7	0.2	0.5	0.2	1.2	1.1	0.7	0.8
Oschatz	4.0	0.9	3.1	0.2	0.3	0.1	0.9	0.2	0.3	0.2	1.1	0.8	0.8	0.8
Plauen	3.8	5.2	1.0	0.6	0.0	0.0	0.0	0.3	0.2	0.5	0.9	0.6	0.6	0.8
Chemnitz	10.0	1.8	3.3	3.2	0.5	0.0	0.5	0.1	0.2	0.2	0.6	0.5	0.3	0.7
Nossen	4.7	0.5	3.5	1.4	1.1	.	0.7	0.2	0.1	0.2	0.7	0.6	0.6	0.8
Dresden-Hoster	3.6	2.5	10.4	1.5	0.5	0.9	2.0	0.7	0.5	0.3	1.0	0.8	0.9	0.9

	Bodentemperatur Tagesm. 5 cm in °C							Bodentemperatur Tagesm. 20cm in °C						
	6.	7.	8.	9.	10.	11.	12.	6.	7.	8.	9.	10.	11.	12.
Wiesenburg	11.6	12.9	13.8	12.8	12.3	12.6	12.2	11.6	12.5	13.4	13.3	12.7	12.8	12.7
Neuruppin	11.2	11.5	14.1	13.2	12.7	13.7	12.9	11.9	11.5	13.5	13.5	13.1	13.6	13.4
Angermuende	11.2	12.4	13.5	12.7	12.2	13.0	12.2	11.2	11.9	13.0	13.0	12.5	12.9	12.7
Potsdam	11.1	12.6	14.1	13.4	12.8	13.2	12.8	11.5	12.1	13.7	13.6	13.0	13.3	13.0
Berlin-Schf.	10.6	12.2	13.9	13.1	12.6	13.5	12.6	11.4	11.7	13.4	13.3	12.9	13.5	13.0
Lindenberg	10.9	12.6	13.9	13.3	12.5	12.9	12.1	11.5	12.3	13.6	13.7	13.0	13.3	12.7
Cottbus	10.9	13.0	13.8	13.5	12.8	13.1	12.7	11.4	12.6	13.6	13.9	13.2	13.4	13.1
Seehausen	11.6	13.4	14.4	13.0	12.8	13.2	12.7	11.9	12.8	14.1	13.6	13.1	13.4	13.1
Gardelegen	11.8	13.7	14.4	13.0	12.9	13.5	12.9	11.8	13.1	14.1	13.4	13.1	13.4	13.2
Magdeburg	12.0	14.2	14.4	13.4	12.9	13.4	12.9	12.3	13.3	14.1	13.8	13.4	13.5	13.3
Harzgerode	9.7	12.1	12.7	12.0	11.2	11.4	11.5	10.1	11.3	12.2	12.2	11.8	11.8	11.7
Jessnitz	----	----	----	----	----	----	----	----	----	----	----	----	----	----
Wittenberg	11.8	13.0	14.3	13.7	13.0	13.2	12.8	11.7	12.6	13.9	13.9	13.3	13.3	13.1
Bernburg	12.1	14.0	14.5	14.3	13.3	13.5	13.6	12.3	13.4	14.1	14.3	13.8	13.8	13.7
Kreipitzsch	10.5	12.3	13.4	13.4	12.0	12.2	12.3	----	----	----	----	----	----	----
Artern	10.5	12.6	13.1	13.0	12.3	12.5	12.8	11.2	12.2	13.1	13.3	12.9	13.1	13.1
Leinefelde	9.5	12.5	12.9	12.3	11.8	11.9	11.5	10.0	11.6	12.6	12.6	12.0	12.2	11.9
Erfurt-Binders.	9.9	12.3	12.7	12.7	11.5	11.9	11.6	10.7	11.7	12.5	12.8	12.3	12.4	12.3
Gera-Leumnitz	9.9	11.9	13.1	12.8	11.4	11.8	11.5	10.2	11.4	12.5	12.7	11.9	12.0	11.8
Meiningen	9.2	11.7	12.3	12.4	11.1	11.8	11.1	10.0	11.0	12.0	12.2	11.8	11.9	11.8
Neuhaus	7.2	9.7	10.5	10.5	8.7	9.3	9.2	7.6	8.9	9.9	10.3	9.5	9.6	9.5
Dresden-Klotz.	10.5	11.9	13.0	12.8	11.8	12.1	11.8	10.9	11.7	12.6	13.0	12.4	12.4	12.3
Goerlitz	10.2	11.9	12.6	12.8	12.0	12.0	11.8	10.8	11.8	12.5	13.1	12.5	12.5	12.4
Leipzig-Schkeu.	10.8	12.9	13.9	14.0	12.6	12.8	12.6	11.0	12.4	13.4	13.8	12.9	13.0	12.9
Oschatz	11.6	12.3	13.5	13.5	12.6	12.8	12.6	11.7	12.4	13.3	13.6	13.1	13.1	13.0
Plauen	9.9	11.7	12.9	12.6	11.5	11.7	11.6	10.6	11.5	12.5	12.8	12.2	12.2	12.1
Chemnitz	9.3	10.9	12.2	12.0	10.6	11.1	11.0	9.7	10.6	11.6	12.0	11.3	11.3	11.3
Nossen	10.0	11.7	12.9	12.7	11.2	11.6	11.6	10.3	11.3	12.4	12.7	11.9	11.9	11.9
Dresden-Hoster.	11.5	12.7	13.7	13.8	12.5	12.9	12.7	11.9	12.6	13.4	13.8	13.2	13.2	13.1