

Agrarmeteorologischer Wochenbericht

für Brandenburg, Sachsen-Anhalt, Thüringen und Sachsen

herausgegeben vom Deutschen Wetterdienst, Abt. Agrarmeteorologie, Außenstelle Leipzig



Bezugspreis: jährlich 154,70 Euro incl. MwSt.
bei Postbezug zzgl. Bearbeitungsgebühr
Informationen zum Bezug
über Internet unter
www.agrowetter.de/produkte

Kärnerstraße 68
04288 Leipzig
Telefon: 069 8062 9896
Telefax: 069 8062 9889
E-Mail: lw.leipzig@dwd.de

Alle Rechte vorbehalten. Nachdruck, auch auszugsweise, verboten. Kein Teil des Werkes darf ohne schriftliche Einwilligung des Deutschen Wetterdienstes in irgendeiner Form (Fotokopie, Mikrofilm oder ein anderes Verfahren), auch nicht für Zwecke der Unterrichtsgestaltung, reproduziert oder unter Verwendung elektronischer Systeme verarbeitet, vervielfältigt oder verbreitet werden. Die Einspeisung in elektronische Systeme und die kommerzielle Nutzung der hier veröffentlichten Daten wird ausdrücklich untersagt.

Jahrgang: 2025

Woche: 13.10.25 bis 19.10.25

Nummer: 42

Die Witterung und ihre Auswirkungen auf die Landwirtschaft

Wetterlage und Witterung:

Die 42. Kalenderwoche 2025 übernahm das zu Nebel und Hochnebel neigende Herbstwetter von ihrer Vorgängerin, denn an der Wetterlage änderte sich zunächst wenig: Ein Hoch über den Britischen Inseln und Tiefdruckeinfluss über Osteuropa sorgten für den Zustrom von vergleichsweise feuchter Luft in der Grundschicht. In diese Strömung waren zeitweilig Reste schwacher Störungen eingebunden, die dazu ausreichten, aus der Bewölkung etwas Regen oder Sprühregen fallen zu lassen. Neben überwiegend starker Bewölkung konnte insbesondere, wenn die angesprochenen Störungsreste durchgezogen waren, auch mal die Bewölkung zeitweise etwas auflockern und die Sonne kam heraus oder es war ein paar Stunden lang ein klarer Nachthimmel zu beobachten. Dieses Wetter war bis zum Freitag vorherrschend. Dabei waren die Tageshöchstwerte meist zwischen 11 und 16 °C zu messen. Die morgendlichen Tiefstwerte pendelten am Montag um 10 °C, am Dienstag -nach vergleichsweise wolkenarmer Nacht- zwischen 6 und 1 °C mit stellenweisem Frost in Bodennähe und am Mittwoch zwischen 11 und 6 °C. Der Donnerstag zeigte Minima um 8 °C und am Freitag zwischen 11 und 7 °C. Am Wochenende setzte sich nach dem Durchzug einer schwachen Kaltfront, die am Freitag besonders im Nordstau der Mittelgebirge messbaren Niederschlag brachte, trockene Kaltluft durch, die am Sonnabend kaum ein Wölkchen am Himmel zuließ und auch noch am Sonntag wirksam war, aber dann waren Schleierwolken am Himmel und dämpften die Sonnenscheindauer etwas. Es blieb trocken. Die Temperatur war geringer. Das zeigte sich zunächst am Sonnabend, denn die Minima waren schon am Sonnabendmorgen auf 5 bis 0 °C zurückgegangen. Die Höchstwerte erreichten an beiden Wochenendtagen 8 bis 13 °C und am Sonntagmorgen war nahezu flächendeckend Frost zwischen 0 und -5 °C, in Bodennähe bis -7 und in kalten Hochtälern sogar bis -10 °C gemessen worden.

Insgesamt war die 42. Kalenderwoche bei Wochenmittelwerten der Lufttemperatur von 7,7 bis 9,9 °C unterhalb von 500 m NN normal bis 1,1 K zu kalt. In höheren Lagen lag das Wochenmittel zwischen 6 und 8 °C und auch dort wahr es leicht zu kalt. Die Sonne schien in der Woche 11 bis 35 Stunden, wobei in Thüringen die Sonne am wenigsten schien. Insgesamt wurden die klimatischen Erwartungen zu 50 bis 138 % erfüllt. In der Woche fielen 0,3 bis 13,8 mm Niederschlag meist in Form von Niesel. Das sind 3 bis 120 % des Normalen.

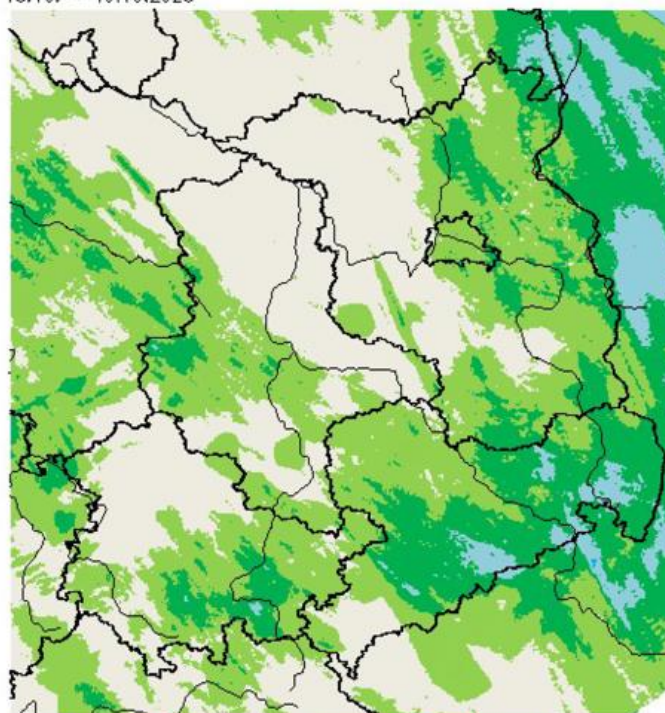
Boden:

Bei Wochenniederschlagssummen zwischen 0,3 bis 13,8 mm und Wochensummen der Verdunstung zwischen 2,4 bis 8,4 mm lag die klimatische Wasserbilanz in der Berichtsregion zwischen -8,1 bis +11,4 mm. Trotzdem konnte kaum eine Bewegung in den Werten des Bodenwasservorrates im Wochenverlauf festgestellt werden. Nur die oberste Bodenschicht wurde immer wieder mit Feuchtigkeit benetzt bzw. versorgt. Die Tagesmittel der Bodentemperatur lagen von Montag bis Freitag verbreitet zwischen 10 und 14 °C. Nur am Dienstag rutschten sie in 5 cm Bodentiefe knapp unter die 10 Grad-Celsius-Grenze. Am Wochenende lag die Berichtsregion in kalter Luft und auch die Bodentemperaturen sanken merklich in den obersten 20 cm Boden ab.

Pflanze:

Die Winterungen und Zwischenfrüchte, aber auch das Grünland und die Beikräuter entwickelten sich gut. Ebenso gingen Insekten und so auch tierische Schaderreger noch nicht in die Winterruhe. Die Blattverfärbung von Rotbuche setzte sich fort und die der Stieleiche wurde nun auch beobachtet. Damit sind wir im phänologischen Spätherbst und einige Baum- und

Wochensumme Niederschlag
13.10. – 19.10.2025



0,5 2,0 5,0 10,0 25,0 50,0 mm

Deutscher Wetterdienst, (erstellt 20.10.2025 8:17 UTC)
Geobasisdaten © Bundesamt für Kartographie und Geodäsie (www.bkg.bund.de)



Straucharten werfen bereits ihre Blätter ab. In den Laub- und Mischwäldern ist besonders bei Sonnenschein der Eindruck eines „Indian Summer“ erlebbar und auch die dieses Jahr nicht allzu ertragreiche Pilzzeit geht aufgrund der Temperatur- und Feuchtebedingungen in die Verlängerung. Die phänologische Entwicklung ist damit etwas verspätet. Der Frost in der Nacht zum Sonntag hat frostempfindliche Pflanzen geschädigt. Das betrifft beispielsweise das Ramtillkraut in Zwischenfruchtmischungen.

Arbeitsprozess:

In der Berichtswoche gab es zeitweise Einschränkungen für die durchzuführenden Arbeiten durch die feuchten Bedingungen im Oberboden bzw. der Krume. Es wurden noch mechanische oder/und chemische Pflanzenschutzmaßnahmen durchgeführt. Die Ernte von Körnermais sowie Sonnenblumen und die Rodung von Zuckerrüben wurden fortgeführt. Stellenweise sind noch Bestellungen des Winterweizens vorgenommen worden und es gab hier und da nochmals Schnitte im Grünland zu beobachten.

Ausblick:

Am Dienstag und Mittwoch wird es bei einem Sonne-Wolken-Mix noch etwas Regen geben, wobei der Mittwochnachmittag verbreitet trocken und freundlich sein wird. Von Donnerstag bis Montag werden viele Wolken, wenig Sonnenschein und immer wieder teils gebietsweiser Regen erwartet. Die Niederschläge haben das Potential das Defizit beim Bodenwasser zu verkleinern. Am Tag steigen die Temperaturwerte bis Donnerstag auf 12 bis 17 °C, danach auf 8 bis 13 °C. In den Nächten sinken die Werte bis Donnerstag auf 11 bis 6 °C und danach auf 9 bis 4 °C. Der Wind weht schwach bis mäßig, ab Freitag frisch bis stark meist dann auch böig aus anfangs Süd, ab Freitag aus Südwest.

Vorläufige Witterungsdaten der Berichtswoche 13.10.25 bis 19.10.25

Station	Hoehe in m	TMIT MITT	Diff Abwe	TMAX MITT	TMIN MITT	TERD MITT	SONN SUMM	in % v.No	NIED SUMM	in % v.No	VERD SUMM	MIWI MITT
Brandenburg												
Wiesenburg	187	8.8	-0.4	11.8	5.9	3.3	22.9	87.8	6.9	64.1	4.9	2.8
Neuruppin	50	8.9	-0.6	12.9	4.5	2.4	28.0	112.4	4.5	49.9	7.9	1.8
Angermünde	56	8.7	-0.6	13.0	4.6	2.9	35.0	138.3	2.5	28.8	7.2	3.3
Potsdam	81	8.9	-0.7	12.5	5.8	3.4	26.4	95.8	3.2	32.8	4.9	3.6
Berlin-Schf.	47	9.1	-0.5	13.0	4.2	2.1	28.0	106.1	3.8	41.5	7.7	3.2
Lindenbergl	98	8.9	-0.8	12.5	5.6	3.7	28.8	107.0	4.1	44.1	6.5	2.7
Cottbus	69	8.8	-1.0	12.9	4.1	2.0	23.1	85.7	6.3	67.8	6.7	2.0
Sachsen-Anhalt												
Seehausen	21	9.3	-0.2	13.3	4.9	3.1	23.5	90.9	0.6	5.7	8.0	3.1
Gardelegen	47	9.3	-0.2	13.7	4.0	2.2	24.1	98.6	0.3	3.0	8.4	2.0
Magdeburg	79	9.9	-0.1	13.9	5.6	2.9	22.7	86.5	4.8	52.9	7.2	1.8
Harzgerode	404	7.7	-0.5	11.3	3.3	2.3	23.5	92.5	5.8	54.3	5.1	2.5
Jessnitz	74	9.1	-0.9	13.3	4.5	2.3	22.7	87.5	3.7	40.8	6.6	2.6
Wittenberg	105	9.0	-0.7	12.7	4.9	3.1	25.3	96.1	1.7	18.1	6.3	2.2
Bernburg	84	9.8	-0.3	14.0	6.2	4.8	22.4	86.0	4.0	47.7	7.7	2.0
Kreipitzsch	246	9.2	-0.4	12.4	5.3	4.0	19.3	75.9	4.0	44.6	6.2	2.4
Thüringen												
Artern	164	9.9	0.2	13.9	5.7	2.3	24.0	101.5	5.2	67.1	8.2	2.2
Leinefelde	356	8.8	-0.1	11.5	5.8	4.7	14.9	63.1	9.7	81.4	4.3	2.4
Erfurt-Binders.	312	9.1	-0.0	12.4	5.0	2.6	15.7	61.6	4.2	48.2	6.5	3.0
Gera-Leumnitz	311	8.7	-0.5	12.2	4.5	2.7	23.2	88.3	5.7	56.2	5.6	2.6
Meiningen	450	8.2	-0.0	10.7	5.0	2.9	11.2	49.9	2.6	22.4	4.1	2.3
Neuhaus	845	5.6	-0.6	7.9	3.5	1.3	13.6	61.2	13.8	63.1	2.4	2.9
Sachsen												
Dresden-Klotzs.	227	8.9	-0.9	11.8	5.4	3.8	26.0	95.7	7.8	69.0	5.8	3.0
Goerlitz	238	8.5	-0.9	11.6	4.8	3.5	23.2	83.3	11.1	105.6	5.3	2.4
Leipzig-Schkeu.	131	9.2	-0.7	13.0	5.5	2.7	23.8	87.8	10.0	120.4	5.7	2.7
Oschatz	150	9.0	-0.9	12.9	5.0	3.7	29.9	113.3	5.5	55.6	5.5	2.7
Plauen	386	8.1	-0.6	(11.9)	3.3	2.3	14.1	57.9	(3.6)	(35.1)	6.0	1.7
Chemnitz	418	8.1	-1.1	10.7	5.2	3.8	20.0	73.1	11.1	84.6	4.3	2.9
Nossen	308	8.6	-1.0	11.5	5.7	4.0	27.2	102.4	8.5	74.6	6.7	2.9
Dresden-Hoster.	114	9.5	-0.8	13.0	5.4	4.1	27.9	107.2	8.9	83.7	7.1	2.8

TMIT = Wochenmittel der Lufttemperatur in 200 cm, °C

DIFF = Abweichung vom vieljaehrigen Mittelwert, K

TMAX = mittleres Maximum der Lufttemperatur in 200 cm, °C

TMIN = mittleres Minimum der Lufttemperatur in 200 cm, °C

TERD = mittleres Minimum der Lufttemperatur in Bodennaehue (5 cm), °C

SONN = Wochensumme der Sonnenscheindauer, h

in % = Wochensumme in % vom vieljaehrigen Mittelwert

NIED = Wochensumme der Niederschlagshoehe, mm (Bezugszeitraum 0-24)

VERD = Wochensumme der potentiellen Verdunstung ueber Gras, in mm

MIWI = Wochenmittel der Windgeschwindigkeit, m/s

Vorläufige Witterungsdaten der Berichtswoche 13.10.25 bis 19.10.25

	Tagesmittel d. Lufttemp. in °C							Maximum der Lufttemperatur in °C						
	13.	14.	15.	16.	17.	18.	19.	13.	14.	15.	16.	17.	18.	19.
Wiesenburg	10.6	9.8	10.7	10.4	9.7	5.5	4.7	14.1	11.6	12.5	12.2	11.6	9.9	10.9
Neuruppin	10.3	10.2	11.5	11.2	9.9	5.2	4.0	15.4	13.2	13.7	13.3	12.4	10.9	11.4
Angermuende	9.9	9.4	10.7	11.4	9.8	5.6	4.0	14.4	13.5	14.9	14.3	12.7	10.9	10.5
Potsdam	10.4	9.7	11.1	10.9	10.4	5.9	4.2	13.8	12.6	12.8	13.1	14.0	10.6	10.4
Berlin-Schf.	11.3	9.3	10.9	11.0	10.8	6.3	4.4	15.1	12.5	15.2	12.9	13.3	10.8	11.1
Lindenberg	10.6	8.5	9.9	10.7	10.3	6.4	5.6	14.9	11.6	13.5	12.4	12.8	11.0	11.1
Cottbus	10.3	8.6	10.7	11.3	10.8	5.7	4.5	15.1	11.6	13.6	13.9	12.7	11.3	11.8
Seehausen	10.8	11.2	11.7	11.8	10.6	4.9	4.3	15.7	14.1	13.5	14.3	12.8	11.0	11.8
Gardelegen	11.4	10.5	11.8	11.5	10.7	4.6	4.7	16.6	14.3	14.0	14.3	13.3	11.2	12.1
Magdeburg	12.2	10.9	12.3	11.7	11.0	6.1	5.0	17.1	14.1	15.6	14.0	13.1	12.2	11.1
Harzgerode	9.9	8.6	9.6	9.1	8.6	3.8	4.0	14.1	12.4	11.9	11.5	11.6	8.3	9.4
Jessnitz	10.9	9.2	11.4	11.4	10.8	5.6	4.6	15.3	12.6	14.6	15.0	13.0	11.2	11.7
Wittenberg	10.7	9.1	11.3	10.9	10.6	5.7	4.7	14.8	12.2	13.6	12.6	14.3	11.1	10.6
Bernburg	12.2	10.9	12.1	11.5	10.8	6.4	5.0	17.3	14.0	14.7	14.2	13.6	12.8	11.6
Kreipitzsch	11.6	9.0	10.7	10.2	10.3	6.2	6.2	15.7	12.7	12.6	13.3	12.2	9.7	10.9
Artern	12.4	10.2	11.8	11.4	11.1	6.8	5.8	17.4	13.9	15.0	14.6	13.5	11.1	12.1
Leinefelde	10.9	10.0	9.9	9.8	9.7	5.8	5.3	14.4	11.5	11.6	11.5	11.4	10.0	10.3
Erfurt-Binders.	11.5	9.3	10.2	10.1	10.1	6.1	6.2	15.2	13.0	12.8	13.1	12.6	9.2	11.2
Gera-Leumnitz	11.2	8.0	10.2	10.1	10.0	6.0	5.2	15.2	11.3	12.3	12.6	13.1	9.5	11.2
Meiningen	10.5	8.5	9.3	9.1	9.1	6.1	4.7	12.7	11.0	10.7	11.1	11.6	9.3	8.5
Neuhaus	8.0	6.5	6.7	6.3	6.2	2.6	3.0	11.0	8.4	7.9	8.0	8.0	5.4	6.6
Dresden-Klotzs.	11.2	8.7	10.5	10.9	10.2	6.2	4.9	14.9	10.8	12.3	12.5	12.2	9.3	10.3
Goerlitz	10.2	8.4	9.9	10.7	9.9	6.0	4.5	14.2	10.6	12.0	12.4	11.6	9.7	10.9
Leipzig-Schkeu.	11.6	9.5	11.0	11.0	10.5	6.2	4.5	16.2	12.2	14.3	13.1	14.0	10.7	10.2
Oschatz	11.2	9.1	11.1	11.1	10.6	5.9	3.7	16.8	11.4	13.5	13.3	14.0	10.6	11.0
Plauen	10.0	7.5	9.7	9.8	9.6	5.1	4.9	15.1	12.5	11.6	(12.7)	11.6	9.3	10.3
Chemnitz	10.3	8.0	9.3	9.3	9.0	5.3	5.8	13.7	10.1	11.1	11.1	10.4	7.9	10.5
Nossen	10.9	8.5	10.4	10.1	9.6	6.0	5.0	14.8	10.3	12.8	11.7	11.3	9.3	10.4
Dresden-Hoster.	11.6	8.8	11.3	11.6	11.1	6.8	5.6	16.5	11.8	14.0	13.6	13.5	10.9	10.5

	Minimum der Lufttemperatur in °C							Sonnenscheindauer in h						
	13.	14.	15.	16.	17.	18.	19.	13.	14.	15.	16.	17.	18.	19.
Wiesenburg	7.6	6.9	9.5	9.2	6.7	0.9	0.2	4.8	0.0	0.0	0.0	0.8	9.7	7.6
Neuruppin	4.3	5.0	10.3	9.4	6.6	-1.6	-2.4	7.2	0.0	0.0	0.0	2.5	9.4	8.9
Angermuende	6.2	6.2	7.0	10.1	6.4	-1.0	-2.9	9.6	0.0	3.5	0.0	3.2	9.4	9.3
Potsdam	6.3	5.6	10.2	9.4	6.8	2.3	-0.3	6.2	0.0	0.0	0.0	1.6	9.6	9.0
Berlin-Schf.	5.8	4.4	6.6	8.6	7.6	-1.4	-2.3	7.9	0.0	0.2	0.0	1.3	9.6	9.0
Lindenberg	5.7	5.6	7.6	9.6	7.7	1.3	1.8	8.3	0.0	0.4	0.1	1.8	8.7	9.5
Cottbus	3.3	2.6	8.8	9.3	8.8	-1.7	-2.5	5.0	0.0	0.6	0.2	0.8	7.4	9.1
Seehausen	5.0	6.3	10.4	10.0	5.9	-1.5	-2.0	5.4	0.0	0.0	0.3	0.6	9.2	8.0
Gardelegen	3.9	3.8	8.6	9.9	6.4	-2.0	-2.5	6.1	0.3	0.7	0.6	0.1	9.4	6.9
Magdeburg	5.7	5.2	11.0	9.8	7.4	0.5	-0.1	4.9	0.0	1.1	0.4	0.9	9.7	5.7
Harzgerode	3.8	3.0	8.7	6.9	6.1	-2.8	-2.7	6.8	0.2	0.0	0.0	1.5	9.5	5.5
Jessnitz	3.9	2.8	7.3	9.8	8.5	-0.5	-0.6	5.6	0.0	0.1	0.4	0.6	9.8	6.2
Wittenberg	4.6	3.8	9.8	9.2	7.1	-0.2	-0.1	5.5	0.0	0.1	0.2	1.2	9.7	8.6
Bernburg	7.2	7.1	10.8	9.0	8.2	1.4	0.0	5.3	0.0	0.7	0.5	1.1	9.6	5.2
Kreipitzsch	6.4	4.5	7.9	7.7	8.4	1.7	0.3	5.6	0.0	0.1	0.8	1.3	8.7	2.8
Artern	6.4	5.0	9.3	9.3	8.7	0.9	0.3	7.8	0.3	0.0	0.6	1.4	9.4	4.5
Leinefelde	5.7	6.8	9.2	8.8	6.8	2.1	0.9	2.4	0.0	0.4	0.2	0.8	9.2	1.9
Erfurt-Binders.	5.1	4.8	7.2	7.1	8.6	1.9	0.4	4.1	0.0	0.0	1.1	0.7	7.2	2.6
Gera-Leumnitz	4.9	3.5	8.3	7.7	8.3	-0.3	-0.7	4.7	2.6	0.6	0.8	1.7	8.5	4.3
Meiningen	5.9	5.3	7.0	7.2	8.0	0.8	0.7	0.2	0.3	0.0	0.0	0.3	8.9	1.5
Neuhaus	5.6	3.9	4.5	5.3	5.2	-0.1	0.0	1.1	2.1	1.0	0.0	1.0	6.7	1.7
Dresden-Klotzs.	7.5	4.0	9.0	9.7	8.6	0.3	-1.6	6.8	1.3	1.8	0.1	0.4	8.8	6.8
Goerlitz	5.4	3.7	8.3	9.6	8.0	-0.3	-1.3	5.9	0.0	0.2	0.2	0.5	7.3	9.1
Leipzig-Schkeu.	6.6	4.6	8.7	9.5	8.2	1.1	-0.4	7.2	0.1	1.5	0.3	1.2	9.9	3.6
Oschatz	5.0	4.9	9.6	9.8	8.1	-0.4	-1.8	8.7	0.3	1.5	0.2	1.8	9.7	7.7
Plauen	3.0	1.7	7.5	7.9	8.1	-2.2	-2.7	2.0	1.3	0.0	0.1	0.3	6.2	4.2
Chemnitz	6.3	4.4	7.9	8.1	7.0	1.6	1.2	4.7	2.4	0.2	0.0	0.2	6.5	6.0
Nossen	7.3	5.3	8.9	9.0	7.5	1.8	0.3	7.2	1.8	2.3	0.0	1.4	8.4	6.1
Dresden-Hoster.	5.5	3.8	9.8	10.2	9.6	0.2	-1.0	7.7	1.7	2.2	0.0	0.5	8.3	7.5

Vorläufige Witterungsdaten der Berichtswoche 13.10.25 bis 19.10.25

	Niederschlagshoeh							Haude Verdunstung						
	13.	14.	15.	16.	17.	18.	19.	13.	14.	15.	16.	17.	18.	19.
Wiesenburg	0.0	1.0	3.2	0.8	1.9	.	.	1.2	0.1	0.3	0.4	0.3	1.2	1.4
Neuruppin	.	2.9	0.9	0.7	0.0	.	.	2.1	0.2	0.8	0.6	1.2	1.4	1.6
Angermuende	.	0.9	0.0	0.2	0.9	0.5	.	1.5	0.2	1.2	0.7	1.1	1.3	1.2
Potsdam	.	1.8	1.0	0.4	0.0	.	.	1.0	0.2	0.3	0.4	0.9	1.1	1.0
Berlin-Schf.	.	2.5	0.1	1.0	0.2	0.0	.	2.0	0.1	1.1	0.5	1.2	1.5	1.3
Lindenberg	0.0	2.5	.	1.1	0.5	0.0	.	1.7	0.1	0.4	0.4	1.2	1.3	1.4
Cottbus	.	5.0	0.2	1.0	0.1	.	.	1.7	0.2	0.4	0.8	0.7	1.4	1.5
Seehausen	.	0.1	0.1	.	0.4	.	.	1.7	0.7	0.8	0.8	1.2	1.3	1.5
Gardelegen	0.0	0.0	0.2	.1	0.0	.	.	1.9	1.0	0.8	0.7	1.0	1.5	1.5
Magdeburg	.	0.1	0.3	1.5	2.9	.	.	1.9	0.6	1.2	0.6	0.4	1.4	1.1
Harzgerode	1.6	0.0	1.2	2.0	1.0	0.0	.	1.0	0.4	0.4	0.6	0.7	1.0	1.0
Jessnitz	0.0	0.8	1.4	0.9	0.6	.	.	1.4	0.1	0.8	0.9	0.6	1.5	1.3
Wittenberg	.	0.3	0.2	1.0	0.2	.	.	1.3	0.2	0.7	0.3	0.9	1.5	1.4
Bernburg	0.6	.	0.3	0.4	2.7	.	.	2.0	0.6	1.0	0.7	0.7	1.6	1.1
Kreipitzsch	0.3	0.8	0.3	1.0	1.6	0.0	.	1.4	0.6	0.5	0.7	0.9	1.1	1.0
Artern	1.2	0.2	0.5	1.1	2.2	.	.	1.9	0.7	1.1	0.9	0.9	1.4	1.3
Leinefelde	0.9	1.6	1.2	3.8	2.2	0.0	.	0.7	0.3	0.4	0.4	0.5	1.1	0.9
Erfurt-Binders	1.6	1.3	0.0	0.2	1.1	0.0	.	1.3	0.7	0.8	0.5	0.9	1.0	1.3
Gera-Leumnitz	0.5	0.1	1.0	0.9	3.1	0.1	.	1.1	0.4	0.4	0.7	0.5	1.2	1.3
Meiningen	0.8	0.1	0.2	0.3	0.1	1.1	.	0.5	0.6	0.3	0.5	0.4	1.0	0.8
Neuhaus	3.7	0.5	1.2	1.2	5.6	1.6	.	0.4	0.3	0.2	0.2	0.1	0.6	0.6
Dresden-Klotz	0.1	4.3	0.0	0.5	2.9	.	.	1.2	0.1	0.7	0.7	0.7	1.1	1.3
Goerlitz	1.6	5.2	0.0	0.7	3.5	0.1	.	1.1	0.1	0.6	0.6	0.7	1.1	1.1
Leipzig-Schkeu	0.2	2.2	5.0	1.1	1.5	.	.	1.3	0.1	0.6	0.6	0.7	1.3	1.1
Oschatz	0.1	4.2	0.1	0.3	0.8	.	.	0.9	0.2	0.7	0.7	0.4	1.3	1.3
Plauen	0.4	0.0	1.4	(0.3)	1.1	0.4	.	1.2	0.6	0.3	1.0	0.5	1.2	1.2
Chemnitz	2.5	0.7	1.6	1.0	5.1	0.2	.	0.9	0.1	0.3	0.4	0.5	0.9	1.2
Nossen	1.0	3.7	0.8	0.2	2.8	.	.	1.4	0.1	0.8	0.6	0.8	1.2	1.8
Dresden-Hoster	0.4	5.5	0.0	0.6	2.4	.	.	1.3	0.2	1.0	1.0	0.8	1.4	1.4

	Bodentemperatur Tagesm. 5 cm							Bodentemperatur Tagesm. 20cm						
	13.	14.	15.	16.	17.	18.	19.	13.	14.	15.	16.	17.	18.	19.
Wiesenburg	11.6	10.1	11.7	11.4	10.8	7.2	5.9	12.7	11.2	11.9	11.9	11.7	10.0	8.4
Neuruppin	12.8	11.2	12.6	11.9	10.7	7.9	5.9	13.3	12.1	12.8	12.6	11.9	10.2	8.3
Angermuende	11.6	9.9	11.0	11.4	10.4	7.5	5.2	12.3	11.1	11.2	11.6	11.3	9.6	7.3
Potsdam	11.3	9.9	11.9	11.5	11.0	6.2	3.9	12.5	10.6	11.9	11.9	11.7	8.8	6.3
Berlin-Schf.	12.8	9.9	11.5	11.2	10.5	7.6	5.3	13.3	11.3	11.8	11.8	11.6	10.0	7.7
Lindenberg	12.3	9.2	10.9	11.1	10.5	7.9	5.9	13.1	10.9	11.4	11.7	11.5	10.0	8.1
Cottbus	12.3	9.1	11.9	11.8	10.9	7.6	5.3	13.2	10.6	12.0	12.3	11.8	9.9	7.4
Seehausen	12.3	11.3	12.0	11.6	10.5	7.2	5.2	13.1	11.9	12.4	12.2	11.7	9.6	7.4
Gardelegen	13.7	11.5	12.8	12.2	11.8	8.2	6.4	13.7	12.2	12.9	12.7	12.4	10.3	8.3
Magdeburg	13.4	10.7	13.1	12.1	11.5	7.7	5.4	13.8	12.3	12.9	12.9	12.5	10.8	8.7
Harzgerode	11.6	9.2	11.0	10.5	9.7	7.0	4.7	12.2	10.6	11.2	11.2	10.8	9.7	7.7
Jessnitz	----	----	----	----	----	----	----	----	----	----	----	----	----	----
Wittenberg	12.4	10.0	12.1	11.7	11.5	8.2	6.0	13.1	10.9	12.1	12.1	12.0	10.1	7.8
Bernburg	14.4	11.4	13.1	12.3	11.8	8.9	6.3	14.3	12.9	13.2	13.1	12.7	11.5	9.5
Kreipitzsch	12.9	10.4	11.8	11.2	11.4	9.0	6.7	----	----	----	----	----	----	----
Artern	13.0	10.7	12.3	11.9	11.3	8.4	6.5	13.6	12.3	12.7	12.6	12.4	11.3	9.3
Leinefelde	11.7	10.7	11.2	10.9	10.7	8.0	6.0	12.2	11.4	11.6	11.5	11.3	10.2	8.1
Erfurt-Binders.	12.4	10.2	11.3	10.8	10.8	8.3	6.2	12.7	11.7	12.0	11.7	11.7	11.0	9.0
Gera-Leumnitz	12.3	9.2	11.2	10.7	10.9	8.8	6.2	12.3	10.4	11.3	11.1	11.2	10.3	8.0
Meiningen	11.5	10.1	10.6	10.3	10.3	8.6	5.8	11.9	11.1	11.3	11.0	11.0	10.5	8.6
Neuhaus	9.4	7.3	8.2	8.2	8.3	5.6	3.6	9.7	8.4	8.9	8.6	8.8	7.9	6.0
Dresden-Klotz.	12.4	9.1	11.8	11.2	10.9	8.1	5.2	12.7	10.7	11.8	11.8	11.6	10.3	7.7
Goerlitz	11.4	9.0	11.2	11.2	10.8	7.8	6.1	12.4	10.6	11.5	11.8	11.6	10.3	8.4
Leipzig-Schkeu.	12.9	10.2	12.4	11.9	11.4	8.9	5.8	13.2	11.3	12.4	12.2	12.0	10.6	8.0
Oschatz	12.9	10.2	12.3	12.1	11.8	8.6	5.9	13.4	11.6	12.4	12.5	12.4	11.1	8.8
Plauen	11.7	9.6	11.1	10.9	10.9	8.4	5.6	12.3	10.9	11.6	11.5	11.5	10.5	8.1
Chemnitz	11.6	8.8	10.6	10.0	10.0	7.9	5.3	11.6	10.1	10.8	10.6	10.6	9.7	7.4
Nossen	12.5	9.2	11.7	10.8	10.5	8.5	5.4	12.4	10.7	11.5	11.5	11.2	10.2	7.9
Dresden-Hoster.	13.3	10.3	12.8	12.4	12.1	9.6	6.2	13.6	11.7	12.7	12.8	12.6	11.5	8.8