

# Agrarmeteorologischer Wochenbericht

für Brandenburg, Sachsen-Anhalt, Thüringen und Sachsen

herausgegeben vom Deutschen Wetterdienst, Abt. Agrarmeteorologie, Außenstelle Leipzig



Bezugspreis: jährlich 154,70 Euro incl. MwSt.  
bei Postbezug zzgl. Bearbeitungsgebühr  
Informationen zum Bezug  
über Internet unter  
[www.agrowetter.de/produkte](http://www.agrowetter.de/produkte)

Kärnerstraße 68  
04288 Leipzig  
Telefon: 069 8062 9896  
Telefax: 069 8062 9889  
E-Mail: [lw.leipzig@dwd.de](mailto:lw.leipzig@dwd.de)

Alle Rechte vorbehalten. Nachdruck, auch auszugsweise, verboten. Kein Teil des Werkes darf ohne schriftliche Einwilligung des Deutschen Wetterdienstes in irgendeiner Form (Fotokopie, Mikrofilm oder ein anderes Verfahren), auch nicht für Zwecke der Unterrichtsgestaltung, reproduziert oder unter Verwendung elektronischer Systeme verarbeitet, vervielfältigt oder verbreitet werden. Die Einspeisung in elektronische Systeme und die kommerzielle Nutzung der hier veröffentlichten Daten wird ausdrücklich untersagt.

Jahrgang: 2025

Woche: 01.12.25 bis 07.12.25

Nummer: 49

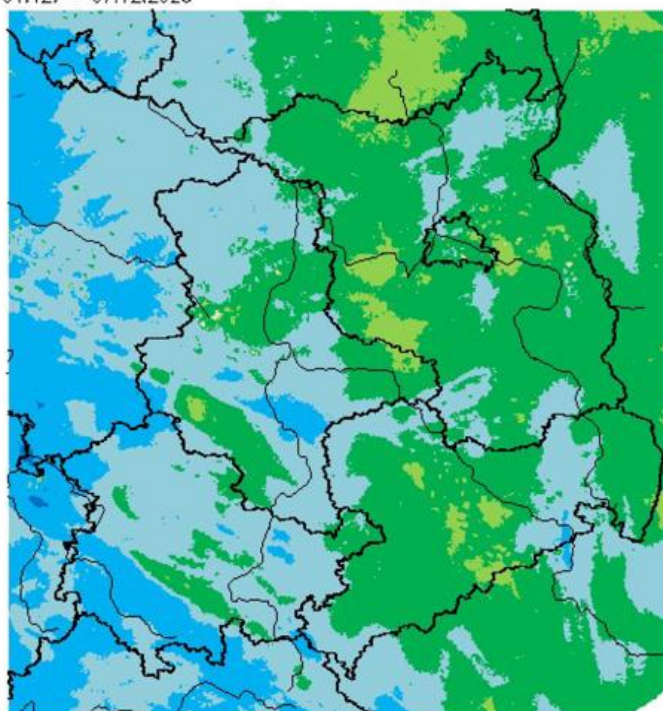
## Die Witterung und ihre Auswirkungen auf die Landwirtschaft

**Wetterlage:** In der Nacht zum Montag näherte sich der Berichtsregion von Westen relativ milde Atlantikluft und verdrängte die noch kühle Luftmasse und so wurden für Montagmorgen Tiefstwerte in 2 m Höhe und in Erdbodennähe von 1 bis -3 °C registriert. Der örtlich fallende Regen fiel teils noch auf gefrorenen Boden so dass es teils glatt wurde. Der Niederschlag zog im Tagesverlauf nach Osten ab und ein Sonne-Wolken-Mix folgten mit dem die Temperaturen auf 1 bis 7 °C steigen konnten. Am Dienstag befand sich die Berichtsregion zwischen einem Tief über den Britischen Inseln und einem Hoch über dem östlichen Europa in einer milden und feuchten Luftmasse in der sich teils viele Wolken bildeten. Die Sonne schien teils gar nicht und teils bis zu 7 Stunden in Sachsen-Anhalt. Dabei erwärmte sich die Luft von leichten Frostwerte auf 1 bis 8 °C. Bis auf vereinzelt ein paar Tropfen blieb es niederschlagsfrei. Markant war der Wind, in Sachsen und Thüringen wurden mittlere Windgeschwindigkeiten über 5 m/s erfasst. Ein ähnliches Wettergeschehen und ähnliche Daten wurden für den Mittwoch verzeichnet. Auch am Donnerstag lag die Region noch zwischen den Druckgebieten. Nun aber erreichte kühlere aber weiterhin feuchte Luft die Region. Der Tag begann verbreitet mit leichtem Frost und mit örtlich 6 Stunden Sonnenschein konnte sich die Luft auf 2 bis 6 °C, in Thüringen nur auf -3 bis 4 °C erwärmen. In Meiningen und Neuhaus wurde ein Eistag festgehalten. Die Nacht zum Freitag begann klar und so sanken die Temperaturen in Mitteldeutschland in den Frostbereich. In der zweiten Nachthälfte zogen Wolken und Niederschlag auf. Westlich der Elbe bestand eine hohe Gefahr von gefrierenden Regen. Insgesamt fielen am Freitag 0 bis 4 mm Niederschlag. Die Sonne schien nur vereinzelt in Thüringen und Sachsen bis zu 4 Stunden. Die Temperatur stieg von -3 bis 2 °C auf -0 bis 6 °C. An der Station Neuhaus wurde ein weiterer Eistag verzeichnet. Nun wurde mit einer südwestlichen Strömung milde, aber weiterhin feuchte Luft in die Region geführt. Am Samstagmorgen gab es noch einmal örtlich leichten Frost. Unter einer dichten Wolkendecke, aus der auch leichter Regen fiel wurden Temperaturhöchstwerte von 3 bis 8 °C erreicht. Der Wind lebte wieder auf und wehte örtlich über 5 m/s im Mittel. Ein Tief mit erst einer Okklusionsfront gefolgt von einer Warmfront brachten dem Berichtsgebiet am Sonntag teils länger anhaltenden Regen (0 bis 15 mm). Mit Unterstützung von etwas Sonnenschein zwischen den Niederschlagsereignissen erwärmte sich die so schon milde Luft auf 5 bis 12 °C. Der Wind wehte ebenfalls in Sachsen und Thüringen örtlich über 5 m/s im Mittel.

Insgesamt war die 49. Kalenderwoche bei Wochenmittelwerten der Lufttemperatur von -0,5 bis 4,0 °C 0,7 K zu kalt bis 1,0 K zu warm. Die Sonne schien in der Woche 1 bis 26 Stunden. Das sind 11 bis 198 % des Normalen. Verbreitet blieben die Wochenniederschlagssummen unter den Erwartungen. Es fielen 0,4 bis 18,5 mm. Damit wurden die klimatologischen Erwartungen zu 3 bis 104 % erfüllt, wobei nur in Meiningen die 100 % überschritten wurden.

**Boden:** Wochensummen des Niederschlages von 0,4 bis 18,5 mm und Wochensummen der potentiellen Verdunstung von 0,6 bis 3,5 mm ergaben eine wöchentliche klimatische Wasserbilanz von -3,0 bis +17,9 mm. Die Bodenfeuchte bis zu einer Tiefe von 30 cm lag zum Ende der Woche über 50 %nFK. Es fand eine minimale Steigerung der Werte statt, so dass es keine Region mit Werten unter 50 %nFK zum Wochenende mehr gab. In tieferen Schichten gab es im Wochenverlauf keine Änderung der Werte. Die Tagesmittel der Bodentemperatur in 5 und 10 cm Tiefe bewegten sich von Montag bis Samstag zwischen 1 und 5 °C und stiegen am Sonntag auf 2 bis 6 °C an. In 20 cm Tiefe lagen die Temperaturwerte über die Woche

Wochensumme Niederschlag  
01.12. – 07.12.2025



0,5 2,0 5,0 10,0 25,0 50,0 mm

Deutscher Wetterdienst (erstellt 8.12.2025 8:22 UTC)  
Geobasisdaten © Bundesamt für Kartographie und Geodäsie ([www.bkg.bund.de](http://www.bkg.bund.de))



zwischen 1 und 5 °C und in 50 cm Tiefe zwischen 3 und 6 °C. Eine geschlossene Schneedecke konnte sich noch in den Gipfellen der Gebirge halten. Jedoch mit einsetzen der milden Witterung am Sonntag schmolz die Schneedecke.

**Pflanze:** In der 49. Kalenderwoche herrschte weitgehend Winterruhe.

**Arbeitsprozess:** Örtlich wurden weiterhin Rüben abtransportiert. In der zweiten Wochenhälfte konnten sehr vereinzelt Feldarbeiten in Form von mechanischer Unkrautbekämpfung und sogar noch die Aussaat von späten Winterweizen beobachtet werden.

**Ausblick:** Am Mittwoch liegt die Region noch zwischen den Druckgebieten und ein durchziehendes Regengebiet sorgt im Tagesverlauf für etwas Regen. Ab Donnerstag bestimmt Hochdruck weitgehend das Wettergeschehen. Es gibt viele Wolken, kurze Auflockerungen und es bleibt meist niederschlagsfrei. Im südlichen Thüringen kann sich am Freitag und Samstag örtlich Nebel bilden. Die Temperaturen bewegen sich im milden Bereich. In den Nächten kann es ebenso am Freitag und Samstag besonders in Sachsen zu leichtem Frost kommen. Der Wind weht schwach bis mäßig aus Richtungen zwischen Süd und Südwest.

### Vorläufige Witterungsdaten der Berichtswoche 01.12.25 bis 07.12.25

Station	Hoehe in m	TMIT MITT	Diff Abwe	TMAX MITT	TMIN MITT	TERD MITT	SONN SUMM	in % v.No	NIED SUMM	in % v.No	VERD SUMM	MIWI MITT
<b>Brandenburg</b>												
Wiesenburg	187	2.8	0.2	5.5	0.3	-1.7	13.9	113.1	2.1	19.3	2.1	2.3
Neuruppin	50	2.7	-0.1	5.2	0.6	-0.9	7.7	73.5	4.1	41.3	1.6	1.8
Angermuende	56	2.6	-0.2	4.4	0.8	-0.2	2.1	19.5	3.9	47.0	1.1	2.9
Potsdam	81	2.7	-0.3	5.5	0.2	-1.5	9.2	70.7	1.5	15.0	1.6	3.6
Berlin-Schf.	47	2.8	-0.3	5.4	0.1	-0.8	10.1	82.1	2.7	30.0	1.4	3.2
Lindenberg	98	2.5	-0.4	5.1	0.1	-1.1	5.5	42.5	2.5	26.5	1.7	2.9
Cottbus	69	3.3	0.0	6.4	-0.1	-2.2	8.7	64.1	3.8	38.6	3.1	2.0
<b>Sachsen-Anhalt</b>												
Seehausen	21	4.0	0.6	6.2	1.7	0.5	6.9	63.3	3.6	35.2	2.5	2.7
Gardelegen	47	3.8	0.3	6.3	0.5	-1.5	11.1	103.5	4.5	48.3	2.6	2.0
Magdeburg	79	4.0	0.4	6.7	1.2	-1.0	12.1	92.4	2.2	25.3	3.1	2.3
Harzgerode	404	2.5	0.6	5.0	0.3	-0.8	14.9	114.5	1.9	17.5	2.6	3.4
Jessnitz	74	3.7	0.0	6.4	0.8	-1.3	15.5	122.8	3.3	32.5	3.2	2.4
Wittenberg	105	2.7	-0.4	5.7	-0.2	-1.9	14.1	109.6	1.9	18.1	2.3	2.1
Bernburg	84	3.7	0.2	6.7	0.8	-1.0	14.3	106.1	2.6	29.6	3.0	2.4
Kreipitzsch	246	3.0	-0.2	5.7	0.3	-1.4	15.8	117.7	2.1	22.1	2.9	3.9
<b>Thüringen</b>												
Artern	164	3.9	0.7	6.7	0.9	-2.2	17.1	150.6	4.6	55.9	3.3	2.4
Leinefelde	356	3.0	0.4	5.2	1.1	-0.4	14.9	137.2	10.3	78.2	2.4	2.8
Erfurt-Binders.	312	2.8	0.3	6.0	0.1	-1.7	25.9	197.5	3.4	38.1	2.6	4.1
Gera-Leumnitz	311	2.9	0.2	5.7	0.3	-1.3	21.6	148.7	1.8	17.7	3.1	4.6
Meiningen	450	1.3	-0.4	3.0	-0.2	-0.1	1.0	11.2	13.1	103.5	0.6	3.4
Neuhaus	845	-0.5	-0.3	1.6	-2.2	-2.5	15.9	146.4	18.5	73.8	0.6	3.9
<b>Sachsen</b>												
Dresden-Klotzs.	227	3.3	0.2	5.6	0.5	-1.5	11.5	75.8	3.1	28.9	2.7	4.6
Goerlitz	238	3.6	1.0	5.7	0.6	-0.7	17.2	115.8	2.5	25.3	1.9	4.1
Leipzig-Schkeu.	131	3.4	0.1	6.3	0.3	-1.6	12.0	84.1	3.5	39.2	3.3	3.9
Oschatz	150	2.7	-0.7	6.4	-1.4	-3.2	17.0	116.6	1.5	14.0	3.5	2.0
Plauen	386	2.7	0.5	5.0	0.5	-0.6	13.0	112.0	2.4	24.1	2.7	3.1
Chemnitz	418	2.6	0.1	5.3	-0.1	-2.7	20.1	130.5	0.4	3.2	3.4	2.9
Nossen	308	3.2	0.1	5.6	0.6	-2.2	18.4	126.6	1.4	12.3	3.2	3.1
Dresden-Hoster.	114	3.8	0.0	6.4	0.0	-1.7	9.8	70.1	4.0	37.5	3.2	3.4

TMIT = Wochenmittel der Lufttemperatur in 200 cm, °C  
 DIFF = Abweichung vom vieljaehrigen Mittelwert, K  
 TMAX = mittleres Maximum der Lufttemperatur in 200 cm, °C  
 TMIN = mittleres Minimum der Lufttemperatur in 200 cm, °C  
 TERD = mittleres Minimum der Lufttemperatur in Bodennaeh (5 cm), °C  
 SONN = Wochensumme der Sonnenscheindauer, h  
 in % = Wochensumme in % vom vieljaehrigen Mittelwert  
 NIED = Wochensumme der Niederschlagshoehe, mm (Bezugszeitraum 0-24)  
 VERD = Wochensumme der potentiellen Verdunstung ueber Gras, in mm  
 MIWI = Wochenmittel der Windgeschwindigkeit, m/s

## Vorläufige Witterungsdaten der Berichtswoche 01.12.25 bis 07.12.25

	Tagesmittel d. Lufttemp. in °C							Maximum der Lufttemperatur in °C						
	1.	2.	3.	4.	5.	6.	7.	1.	2.	3.	4.	5.	6.	7.
Wiesenburg	2.3	2.0	3.5	1.9	1.1	2.7	6.1	5.5	5.7	6.2	4.9	2.4	5.0	8.5
Neuruppin	2.2	0.4	1.7	2.3	3.2	2.8	6.2	7.2	4.2	3.5	3.8	4.4	4.7	8.7
Angermuende	3.0	0.8	1.0	1.6	3.8	2.5	5.7	5.6	2.3	2.1	3.9	4.7	3.8	8.3
Potsdam	2.8	0.7	2.4	2.0	2.2	2.4	6.4	6.8	4.4	5.1	4.2	3.5	4.8	9.8
Berlin-Schf.	2.9	1.0	1.8	1.9	2.9	2.8	6.4	6.2	4.6	4.3	4.6	4.3	4.2	9.8
Lindenberg	3.6	1.0	1.0	0.2	2.8	2.4	6.4	6.4	3.7	4.0	3.9	4.1	3.9	9.7
Cottbus	4.6	2.5	1.7	1.0	2.7	2.7	7.7	7.3	5.7	6.5	5.8	3.7	4.8	10.7
Seehausen	3.7	2.6	4.3	2.4	2.8	3.9	8.0	7.0	6.3	6.3	3.6	4.1	6.0	10.1
Gardelegen	3.0	3.4	5.4	1.9	0.6	4.0	8.0	7.2	6.1	7.5	4.1	2.4	6.5	10.3
Magdeburg	4.1	3.8	5.2	2.0	1.1	3.9	8.2	7.5	7.4	6.6	4.3	3.1	6.7	11.5
Harzgerode	1.1	2.4	3.9	0.5	0.3	2.7	6.9	3.9	4.6	6.3	3.5	2.5	5.3	8.6
Jessnitz	3.3	4.0	4.6	1.4	1.3	4.0	7.2	6.2	7.7	6.2	4.0	3.0	6.6	11.2
Wittenberg	2.5	1.3	3.0	2.1	1.5	2.5	6.1	6.0	5.8	5.7	4.3	2.8	5.8	9.7
Bernburg	3.1	3.7	4.7	1.6	0.8	4.1	7.9	6.9	7.2	6.2	3.9	3.1	7.8	12.1
Kreipitzsch	2.4	4.1	2.5	0.0	0.4	3.7	7.9	5.0	6.7	5.5	3.3	2.3	6.6	10.4
Artern	3.4	3.8	3.9	1.2	1.8	4.7	8.5	6.9	7.7	6.0	3.6	3.3	7.9	11.2
Leinefelde	2.1	3.6	3.0	-0.1	0.7	3.9	7.9	5.2	6.6	5.1	1.2	2.2	7.0	9.3
Erfurt-Binders.	1.9	3.9	2.6	-0.5	0.2	3.9	7.9	5.8	6.2	6.8	3.1	2.6	7.2	10.4
Gera-Leumnitz	2.4	3.5	1.8	0.5	1.6	3.1	7.4	5.3	6.7	4.6	2.5	4.7	5.8	10.2
Meiningen	0.3	2.1	-0.8	-1.5	-0.5	2.6	6.8	2.7	4.2	0.8	-1.2	1.1	5.7	7.9
Neuhaus	-1.4	-0.4	-0.5	-3.8	-1.4	-0.1	3.9	0.6	0.7	4.8	-3.0	-0.1	2.9	5.1
Dresden-Klotzs.	3.4	3.0	2.4	2.9	1.9	2.2	7.1	6.3	6.1	3.9	4.6	3.5	4.8	9.7
Goerlitz	3.2	2.3	2.7	3.0	3.4	3.8	6.5	5.5	4.9	4.6	6.1	4.9	5.3	8.4
Leipzig-Schkeu.	2.9	4.1	3.5	0.9	1.5	3.6	7.4	6.0	7.7	5.4	4.4	3.1	6.8	10.4
Oschatz	3.6	1.6	2.6	0.4	0.7	2.4	7.6	7.2	7.5	5.5	4.3	3.6	6.0	10.4
Plauen	2.0	3.1	0.9	0.5	1.9	3.2	7.4	4.2	6.5	3.4	1.6	4.6	5.5	9.1
Chemnitz	2.6	2.5	2.1	0.1	1.0	3.1	6.9	4.7	6.1	4.7	3.2	3.2	6.6	8.6
Nossen	3.7	3.2	2.6	0.7	1.5	3.0	7.4	5.8	5.9	5.9	3.6	3.5	5.4	9.2
Dresden-Hoster.	3.4	4.0	3.0	4.1	2.3	2.4	7.6	7.1	6.5	3.9	6.2	5.5	5.4	10.0
	Minimum der Lufttemperatur in °C							Sonnenscheindauer in h						
	1.	2.	3.	4.	5.	6.	7.	1.	2.	3.	4.	5.	6.	7.
Wiesenburg	-1.3	-1.2	1.7	-0.4	0.1	-0.4	3.6	3.4	4.1	2.9	3.0	0.0	0.1	0.4
Neuruppin	-0.7	-1.9	0.1	0.9	0.9	1.1	4.0	3.8	3.9	0.0	0.0	0.0	0.0	0.0
Angermuende	0.1	-1.1	0.0	0.3	2.3	0.9	3.0	1.3	0.0	0.0	0.8	0.0	0.0	0.0
Potsdam	-0.4	-1.6	0.3	-0.2	1.0	-0.5	3.0	2.8	3.3	0.3	2.3	0.0	0.1	0.4
Berlin-Schf.	-0.7	-1.6	-0.5	-0.3	1.3	0.0	2.8	4.3	1.0	1.0	2.3	0.0	1.4	0.1
Lindenberg	-0.2	-1.0	-1.4	-2.1	1.5	0.1	3.5	1.7	0.5	0.4	2.2	0.0	0.5	0.2
Cottbus	0.4	-1.6	-2.3	-2.7	1.5	-1.0	4.7	2.7	0.0	2.9	2.3	0.0	0.7	0.1
Seehausen	1.0	-1.3	3.2	0.3	1.7	1.3	5.7	1.4	4.6	0.0	0.6	0.0	0.3	0.0
Gardelegen	-0.9	-0.6	3.3	-2.7	-2.3	1.4	5.5	2.6	5.4	1.9	0.0	0.0	0.1	1.1
Magdeburg	0.3	-0.2	3.4	-0.9	-0.5	0.4	6.1	1.7	6.9	0.0	1.9	0.2	0.0	1.4
Harzgerode	-0.6	-1.1	1.7	-1.7	-1.6	0.0	5.3	4.4	5.8	1.3	1.3	0.0	0.0	2.1
Jessnitz	-0.1	0.0	2.3	-1.4	-0.2	0.3	4.5	1.3	4.4	3.7	4.4	0.0	0.0	1.7
Wittenberg	-1.8	-1.8	1.2	-0.8	0.4	-1.3	2.5	2.5	3.6	3.9	4.1	0.0	0.0	0.0
Bernburg	-0.1	-0.8	3.3	-1.1	-0.6	0.6	4.1	2.7	6.4	0.0	2.1	0.0	0.1	3.0
Kreipitzsch	-0.3	0.3	-0.1	-2.0	-0.9	-0.3	5.7	1.0	6.0	0.1	4.6	0.5	1.2	2.4
Artern	-0.5	-1.3	2.0	-1.0	-0.1	0.7	6.3	3.4	5.9	0.0	3.8	0.0	0.9	3.1
Leinefelde	-0.4	0.2	1.1	-1.3	-0.7	1.7	6.8	5.3	4.3	0.0	0.0	0.0	1.7	3.6
Erfurt-Binders.	-0.7	0.5	-0.4	-3.3	-1.6	0.0	5.9	2.4	5.5	5.5	5.5	4.3	1.0	1.7
Gera-Leumnitz	-1.1	0.6	-0.5	-1.2	0.1	-0.5	4.9	4.8	5.5	1.6	5.3	0.9	1.2	2.3
Meiningen	-1.6	-0.6	-2.1	-2.1	-1.6	1.1	5.7	0.7	0.3	0.0	0.0	0.0	0.0	0.0
Neuhaus	-2.6	-1.9	-4.8	-4.6	-3.0	-1.1	2.8	5.1	1.6	6.6	0.0	2.2	0.0	0.4
Dresden-Klotzs.	-0.7	0.1	0.7	0.8	-0.2	-1.3	3.9	2.9	5.1	2.8	0.0	0.0	0.7	0.0
Goerlitz	-1.4	-2.3	0.6	-1.1	1.9	2.0	4.5	0.1	3.3	7.4	5.3	0.0	0.6	0.5
Leipzig-Schkeu.	-0.8	-0.1	0.9	-1.8	0.2	-0.8	4.2	1.0	5.0	0.2	5.1	0.0	0.6	0.1
Oschatz	-2.5	-3.9	-1.1	-3.3	-1.9	-1.5	4.6	3.6	6.2	0.1	4.5	1.4	1.0	0.2
Plauen	-1.7	0.7	-0.9	-1.1	0.2	0.9	5.5	3.7	3.9	1.8	0.4	0.4	1.5	1.3
Chemnitz	-0.1	-0.1	-1.3	-2.7	-0.9	-0.2	4.8	3.6	6.9	1.8	6.1	0.0	0.7	1.0
Nossen	0.8	0.6	-0.4	-1.9	0.3	0.2	4.7	4.8	6.9	1.3	3.2	1.0	0.5	0.7
Dresden-Hoster.	-2.8	-2.4	2.3	2.2	-1.6	-2.4	5.0	0.9	3.6	4.7	0.0	0.3	0.2	0.1

**Vorläufige Witterungsdaten der Berichtswoche 01.12.25 bis 07.12.25**

	Niederschlagshoehe							Haude Verdunstung						
	1.	2.	3.	4.	5.	6.	7.	1.	2.	3.	4.	5.	6.	7.
Wiesenburg	0.0	0.0	0.1	.	0.0	0.2	1.8	0.3	0.4	0.4	0.4	0.2	0.3	0.1
Neuruppin	.	.	1.2	.	0.7	0.1	2.1	0.4	0.3	0.1	0.2	0.1	0.4	0.1
Angermuende	0.0	.	0.0	.	3.6	0.0	0.3	0.4	0.1	0.1	0.2	0.0	0.1	0.2
Potsdam	0.2	.	0.0	.	0.9	0.2	0.2	0.4	0.2	0.2	0.2	0.1	0.2	0.3
Berlin-Schf.	.	.	0.1	.	2.4	.	0.2	0.4	0.2	0.1	0.2	0.0	0.2	0.3
Lindenberg	.	0.0	0.0	.	2.4	.	0.1	0.6	0.2	0.2	0.1	0.0	0.2	0.4
Cottbus	0.0	.	.	.	3.8	.	0.0	0.8	0.4	0.5	0.4	0.1	0.3	0.6
Seehausen	.	0.0	1.5	.	0.0	0.7	1.4	0.5	0.5	0.2	0.3	0.2	0.4	0.4
Gardelegen	.	0.0	0.0	.	0.7	0.7	3.1	0.6	0.4	0.4	0.3	0.1	0.4	0.4
Magdeburg	0.0	0.0	.	.	0.0	0.1	2.1	0.7	0.6	0.3	0.3	0.2	0.4	0.6
Harzgerode	0.0	.	0.0	.	0.2	0.1	1.6	0.5	0.4	0.7	0.3	0.1	0.3	0.3
Jessnitz	0.2	0.0	.	.	.	.	3.1	0.5	0.6	0.5	0.4	0.2	0.5	0.5
Wittenberg	0.0	.	0.4	.	0.0	.	1.5	0.4	0.4	0.3	0.4	0.2	0.3	0.3
Bernburg	.	.	.	.	.	0.2	2.4	0.4	0.6	0.3	0.4	0.2	0.6	0.5
Kreipitzsch	0.1	.	.	.	.	.	2.0	0.6	0.5	0.4	0.3	0.1	0.4	0.6
Artern	0.0	.	.	.	0.0	0.0	4.6	0.7	0.6	0.4	0.3	0.2	0.5	0.6
Leinefelde	0.0	.	.	0.0	.	1.5	8.8	0.5	0.5	0.4	0.2	0.1	0.3	0.4
Erfurt-Binders	.	.	.	.	0.0	0.0	3.4	0.5	0.5	0.2	0.4	0.2	0.4	0.4
Gera-Leumnitz	0.2	0.2	.	.	0.0	0.0	1.4	0.6	0.6	0.3	0.3	0.4	0.4	0.5
Meiningen	.	.	.	0.0	0.0	0.9	12.2	0.2	0.2	0.1	0.0	0.0	0.0	0.1
Neuhaus	0.0	.	.	0.0	0.0	3.1	15.4	0.2	0.0	0.4	0.0	0.0	0.0	0.0
Dresden-Klotz	0.2	.	0.0	.	2.9	0.0	0.0	0.7	0.4	0.3	0.3	0.2	0.3	0.5
Goerlitz	0.8	.	.	.	1.7	0.0	0.0	0.3	0.2	0.3	0.4	0.1	0.3	0.3
Leipzig-Schkeu	0.1	0.0	0.0	.	.	0.0	3.4	0.6	0.7	0.4	0.4	0.2	0.5	0.5
Oschatz	0.1	0.0	0.8	.	0.6	0.0	0.0	0.9	0.7	0.3	0.4	0.3	0.3	0.6
Plauen	0.2	0.0	.	.	0.0	0.0	2.2	0.5	0.5	0.3	0.2	0.4	0.4	0.4
Chemnitz	0.2	.	0.0	.	0.0	0.0	0.2	0.6	0.6	0.5	0.3	0.3	0.7	0.4
Nossen	0.4	.	.	.	1.0	0.0	.	0.7	0.5	0.4	0.3	0.2	0.5	0.6
Dresden-Hoster	0.3	.	.	.	3.7	.	.	0.8	0.5	0.4	0.3	0.3	0.4	0.5

	Bodentemperatur Tagesm. 5 cm							Bodentemperatur Tagesm. 20cm						
	1.	2.	3.	4.	5.	6.	7.	1.	2.	3.	4.	5.	6.	7.
Wiesenburg	2.4	0.4	2.9	2.2	2.0	2.0	3.8	3.9	2.4	3.0	3.0	3.0	2.8	3.7
Neuruppin	2.2	0.3	1.4	2.4	3.4	3.0	4.9	4.1	2.5	2.4	3.0	3.7	3.7	4.5
Angermuende	2.2	0.6	1.4	1.7	3.2	2.7	4.2	3.6	2.1	2.1	2.3	3.1	3.3	3.8
Potsdam	2.1	-0.1	1.0	1.5	2.5	2.0	3.8	3.3	1.4	1.6	1.9	2.8	2.5	3.5
Berlin-Schf.	2.7	0.3	1.5	2.2	3.2	2.6	4.6	4.4	2.4	2.4	2.9	3.6	3.4	4.4
Lindenberg	3.4	0.5	0.4	0.5	2.6	2.4	4.5	4.7	2.4	1.9	1.8	2.8	3.1	4.1
Cottbus	4.1	1.2	1.0	0.8	2.5	1.9	5.0	4.8	2.7	2.1	1.8	2.8	2.7	4.1
Seehausen	2.8	1.8	4.0	2.8	3.2	3.4	5.9	4.3	2.9	4.0	3.9	3.7	3.8	5.2
Gardelegen	2.0	1.8	4.4	2.7	1.4	2.8	5.7	3.7	2.7	4.3	4.0	2.6	3.0	5.0
Magdeburg	3.0	1.5	4.1	2.2	1.1	1.9	5.2	4.7	3.2	4.3	4.0	2.9	2.8	4.5
Harzgerode	1.3	0.8	2.6	1.4	1.0	2.1	5.2	3.1	2.2	2.8	2.8	2.2	2.4	4.0
Jessnitz	---	---	---	---	---	---	---	---	---	---	---	---	---	---
Wittenberg	2.9	0.9	2.8	2.5	2.4	2.2	3.6	4.0	2.1	2.9	2.9	3.0	2.7	3.4
Bernburg	3.0	2.1	4.0	2.4	1.3	2.6	5.6	4.8	3.5	4.4	4.1	3.2	3.2	4.7
Kreipitzsch	2.8	2.2	2.4	0.9	1.1	1.9	4.8	---	---	---	---	---	---	---
Artern	2.9	1.5	2.6	1.6	1.6	2.3	5.2	4.5	3.2	3.6	3.3	2.9	3.1	4.5
Leinefelde	1.8	1.7	2.4	1.1	1.5	3.3	6.5	3.9	2.8	3.4	2.7	2.4	3.2	5.3
Erfurt-Binders.	2.2	2.2	2.6	1.4	1.3	2.0	5.1	4.2	3.5	3.9	3.4	3.1	3.1	4.4
Gera-Leumnitz	2.8	2.2	2.0	0.5	1.8	1.5	4.3	4.0	3.0	3.0	2.0	2.4	2.3	3.8
Meiningen	1.9	2.2	1.6	0.8	0.9	2.3	5.3	3.4	3.0	3.1	2.4	2.2	2.6	4.1
Neuhaus	0.5	0.6	0.4	0.3	0.4	0.4	1.9	1.4	1.5	1.4	1.3	1.3	1.3	1.6
Dresden-Klotz.	3.3	1.7	2.1	1.8	2.4	1.3	4.6	4.2	3.0	3.1	2.7	3.4	2.5	4.0
Goerlitz	3.2	1.3	1.3	2.1	3.4	3.0	4.8	3.8	2.9	2.5	2.8	3.7	3.7	4.5
Leipzig-Schkeu.	3.1	2.6	3.1	1.5	1.8	2.3	5.1	4.6	3.3	4.0	2.9	2.7	2.9	4.6
Oschatz	4.1	1.3	2.9	1.1	1.6	1.2	4.5	5.3	3.3	3.7	2.9	2.9	2.4	4.0
Plauen	2.5	1.9	1.4	1.2	2.1	2.3	5.0	3.7	2.9	2.7	2.4	2.9	3.0	4.4
Chemnitz	3.1	1.0	1.6	0.4	0.5	0.8	4.0	4.1	2.7	2.6	2.0	1.8	1.8	3.3
Nossen	3.8	2.1	2.6	0.6	1.1	1.4	4.3	4.9	3.4	3.6	2.5	2.3	2.3	3.9
Dresden-Hoster.	3.6	2.4	2.1	2.4	3.2	1.8	4.6	4.4	3.5	3.3	3.0	3.9	2.9	4.2